



## الدليل التعريفي لبرنامج المحاسبة

للعام الجامعي

١٤٤٤-١٤٤٥ هـ



# ١ . محتويات الدليل

م	المحتويات	رقم الصفحة
١	محتويات الدليل	٣
٢	كلمة رئيس القسم	٤
٣	نبذة عن القسم	٥
٤	الهيكل التنظيمي للقسم	٧
٥	رؤية ورسالة وقيم وأهداف القسم	٨
٦	مجالات التوظيف	٩
٧	نظام الدراسة	١٠
٨	التواصل مع القسم	١٦
٩	مصادر التعلم والمرافق والتجهيزات	١٧
١٠	الإجراءات المتبعة لضمان توافر بيئة صحية وأمنة	١٧
١١	تقويم أعضاء هيئة التدريس	١٨
١٢	الأنشطة المجتمعية بالبرنامج	١٩
١٣	الأنشطة الأكاديمية والبحثية بالبرنامج	٢٠
١٤	الخطة الدراسية لبرنامج بكالوريوس المحاسبة	٢١



## ٢. كلمة رئيس القسم

المحاسبة هي لغة المال والأعمال ، وهي أداة ضرورية لتوصيل المعلومات المالية بين المنظمات والأفراد ، حيث تلعب دوراً حيوياً وهاماً لتحديد الثروة والربحية والسيولة ، فهي تحدد النمو والاستقرار في أي منظمة. من هذا المنطلق، حظيت مهنة المحاسبة باهتمام كبير من حكومة المملكة العربية السعودية، تمثلت في تأسيس الجمعيات المهنية المتخصصة، وإنشاء تخصصات المحاسبة في الجامعات والمؤسسات التعليمية السعودية، ويسعى برنامج البكالوريوس بقسم المحاسبة بجامعة الطائف كأحد هذه الأقسام إلى المساهمة في تعزيز وتنمية دور مهنة المحاسبة من خلال تخريج كوادر محاسبية تتمتع بالكفاءة المهنية اللازمة لمواجهة التحديات ومواكبة رؤية المملكة ٢٠٣٠، وكذلك تقديم أنشطة البحث العلمي المختلفة للإسهام في تطوير المجال المهني للمحاسبة. ويأمل القسم أن يساعد هذا الدليل في توفير المعلومات اللازمة حول دور قسم المحاسبة في جامعة الطائف في تعزيز دور مهنة المحاسبة في المملكة العربية السعودية.

رئيس قسم المحاسبة

د. أيمن بن حسن بازهير



### ٣. نبذة عن القسم

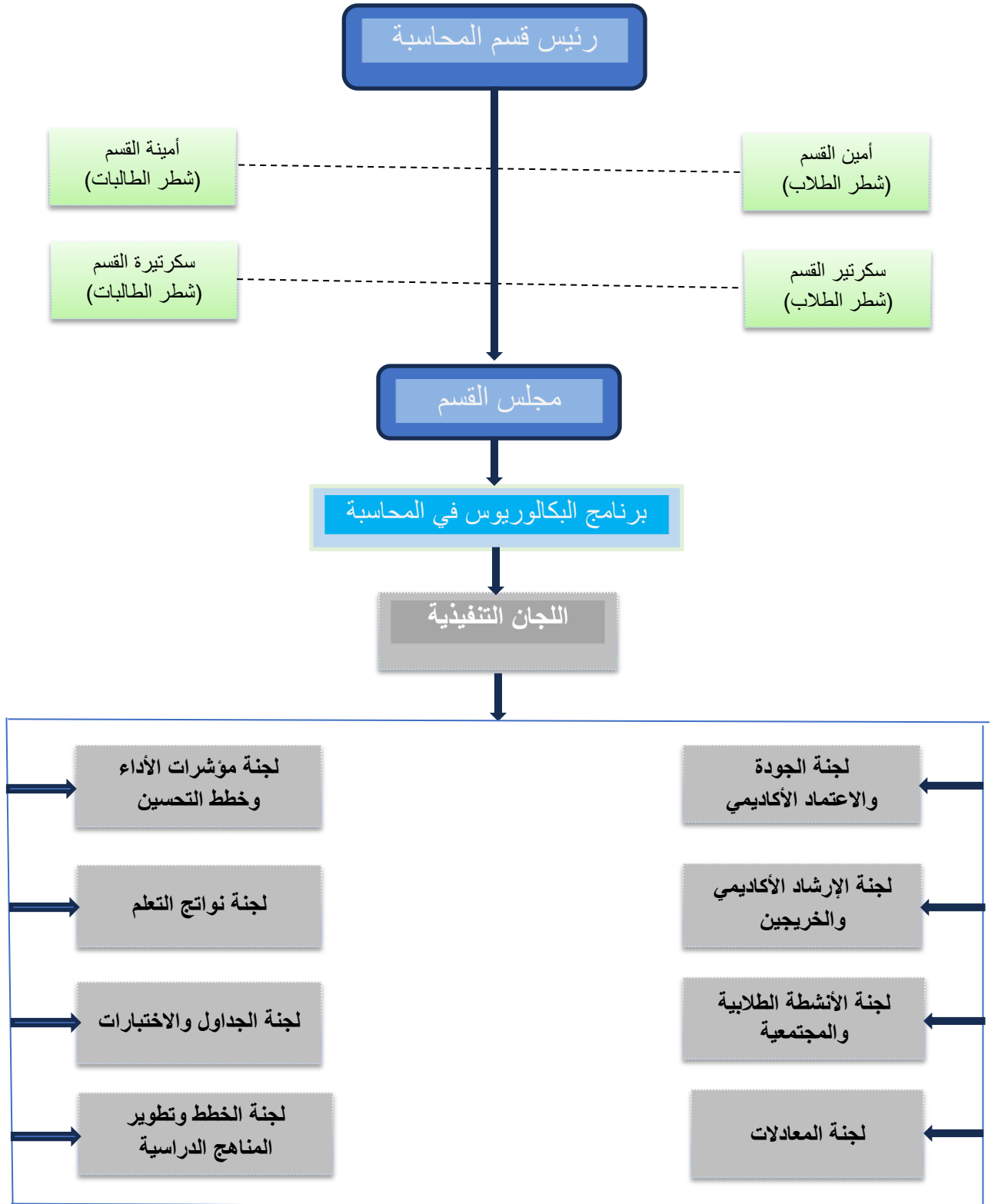
أنشئ قسم المحاسبة تزامناً مع نشأة كلية إدارة الأعمال بالجامعة، بهدف تزويد الدارسين بأحدث المعلومات المحاسبية وتنمية قدراتهم المهنية، حيث يتطلب على الملتحقين ببرنامج القسم دراسة واجتياز (١٢٩) ساعة دراسية حسب الخطط المعتمدة للحصول على درجة البكالوريوس في تخصص المحاسبة. ويرتبط قسم المحاسبة بأهداف الكلية ورسالتها من حيث التأكيد على الجودة وتميز مخرجات القسم بما يخدم سوق العمل في إطار مستجدات المهنة، ومن زاوية أخرى يرتبط القسم بأهداف ورؤية ورسالة الكلية فيما يتعلق بالبحث العلمي، والتوجه لمعالجة الموضوعات التطبيقية والجديدة في مجال المهنة، وكذلك من حيث الابتعاث والتدريب حيث يُنظر إلى تخصص المحاسبة على أنه أحد العلوم الاجتماعية الذي يمتاز بتقديم التقارير المالية، ومراجعة البيانات المالية وتحليلها لتقديمها للأطراف المستفيدة لمساعدتها في اتخاذ القرارات بمختلف أنواعها، الهادفة وغير الهادفة إلى الربح. ويحظى الاقتصاد السعودي باهتمام ودعم لا محدود من قبل الدولة حفظها الله؛ لبناء اقتصاد المعرفة وبناء الشركات السعودية التي تسهم في تحقيق سياسات المملكة و تعزيز مقومات الاقتصاد الوطني، لذا كان من الضرورة العمل على رفد السوق السعودي بالكفاءات الوطنية المؤهلة في مجال المحاسبة والمراجعة للإسهام في دعم الممارسات المالية والإدارية بكوادر مؤهلة. وبالنظر إلى احتياجات السوق من الكوادر الوطنية في مجال المحاسبة والمراجعة، يمكن استكشاف الحاجة إلى إنشاء برنامج البكالوريوس في المحاسبة الذي يتبع القسم ، حيث يحتاج سوق العمل في المملكة بصفة مستمرة لخريجي المحاسبة والمراجعة خاصة في ظل التطورات الاقتصادية والتوسع الذي تشهده المملكة في مختلف المجالات.



## تابع: نبذة عن القسم

الأمر الذي يدعو إلى إنشاء مثل هذا البرنامج ، لتحقيق سياسات المملكة وتطلعاتها في تأهيل كوادر وطنية. لذلك يهدف البرنامج إلى تزويد الدارسين بالمفاهيم والمبادئ والمعايير المحاسبية والأخلاقية في مجال المحاسبة والمراجعة، كما يلعب دوراً في تنمية مهاراتهم على بحث وتحليل وتشخيص المشاكل المحاسبية والقدرة على حلها، ووضع الخطط والاستراتيجيات والبرامج التنفيذية على أسس علمية سليمة باستخدام التقنيات الحديثة. كما يتبنى القسم بناء شراكات استراتيجية مع مجتمع الأعمال المحلي، بما ينعكس على دعم برامج القسم، وتوظيف الدارسين بعد تخرجهم، وكذلك تأهيلهم للحصول على الشهادات المهنية في مجال المحاسبة والمراجعة.

#### ٤. الهيكل التنظيمي لبرنامج البكالوريوس في المحاسبة



## ٥. رؤية ورسالة وقيم وأهداف القسم

### رؤية القسم:

تحقيق التميز بتخريج أفضل الكوادر المهنية في مجالات المحاسبة والمراجعة ، على مستوى التعليم و الأبحاث العلمية، لمواكبة التغيرات والتحديات التي تفرضها بيئة الأعمال.

### رسالة القسم:

إمداد سوق العمل باحتياجاته من الكفاءات البشرية المتخصصة في مجالات المحاسبة والمراجعة ؛ بما يسهم في إنتاج المعرفة وتحقيق أهداف التنمية المستدامة.

### قيم القسم:

- العدالة والأمانة، في تقديم أفضل المناهج الدراسية واستخدام الوسائل الاكاديمية المتطورة.
- العمل الجماعي بين أفراد القسم لتحقيق الأهداف المطلوبة للكلية والقسم.
- المسؤولية الاجتماعية تجاه المجتمع ومتطلبات السوق المهني.
- التحليل العلمي لبيئة المهنة والمشاركة في تطويرها وتنميتها.

### أهداف القسم:

- تزويد الدارسين بالمفاهيم والأسس في جميع مجالات المحاسبة.
- اكساب الطلاب القدرة على فهم الجوانب الفنية والاخلاقية المرتبطة بالمحاسبة والمراجعة، والقدرة على تحمل المسؤولية المهنية.
- اكساب الطلاب القدرة على فهم وتشغيل النظام المحاسبي ومراجعتة، وإعداد التقارير المالية ومراجعتها وفقاً لمعايير المحاسبة والمراجعة (IFRSs-IPSASs)



- إعداد خريجين قادرين على إعداد القوائم المالية والحسابات الختامية لمنظمات الأعمال وفقاً لمعايير المحاسبة، وتحليل البيانات المالية وتقديمها لمتخذي القرارات.
- تنمية قدرات الطلاب على بحث وتحليل وتشخيص المشاكل المحاسبية والقدرة على حلها، ووضع الخطط والاستراتيجيات والبرامج التنفيذية على أسس علمية سليمة باستخدام التقنيات الحديثة.

## ٦. مجالات التوظيف

يستطيع خريج البرنامج العمل في المجالات التخصصية الآتية في كل

القطاعات الخاص والعام على النحو الآتي:

- المراجعة الداخلية.
- المراجعة الخارجية.
- إدارات المحاسبة.
- الإدارة المالية.
- إدارات التكاليف والموازنات.
- إدارات الرقابة على الإداء، والحوكمة والالتزام.

## ٧. نظام الدراسة

### شروط القبول بالقسم:

يشترط لقبول الطالب المستجد في الجامعة الآتي:

١. أن يكون حاصلاً على شهادة الثانوية العامة أو ما يعادلها من داخل المملكة أو من خارجها.
٢. ألا يكون قد مضى على حصوله على الثانوية العامة أو ما يعادلها مدة تزيد على خمس سنوات.
٣. أن يكون حسن السيرة والسلوك.
٤. أن يكون لائقاً طبياً.
٥. أن يستوفي أي شروط أخرى يحددها مجلس الجامعة وتعلن وقت التقديم.
٦. ألا يكون مفصولاً من جامعة أخرى لأسباب تأديبية أو تعليمية. وإذا اتضح بعد قبوله أنه سبق فصله فيعد قبوله مُلغى.

### المواظبة والاعتذار عن الدراسة:

١. على الطالب المنتظم حضور المحاضرات والدروس العلمية ويحرم من دخول الاختبار النهائي فيها إذا قلت نسبة حضوره عن (٧٥%) من المحاضرات والدروس العلمية المحددة لكل مقرر خلال الفصل الدراسي.
٢. ويُعد الطالب الذي حرم من دخول الاختبار بسبب الغياب راسباً في المقرر، ويرصد له تقدير محروم (ح) أو (DN).
٣. الطالب الذي يتغيب عن الاختبار النهائي تكون درجته صفراً في ذلك الاختبار، ويحسب تقديره في ذلك المقرر على أساس درجات الأعمال الفصلية التي حصل عليها.

## الاختبار البديل:

إذا لم يتمكن الطالب من حضور الاختبار النهائي في أي من مواد الفصل لعذر قهري جاز لمجلس الكلية، في حالات الضرورة القصوى، قبول عذره والسماح بإعطائه اختبارا بديلا مدة لا تتجاوز نهاية الفصل الدراسي التالي ويعطى التقدير الذي يحصل عليه بعد أدائه الاختبار البديل.

## التأجيل والانقطاع عن الدراسة:

يجوز للطالب التقدم بطلب تأجيل الدراسة على ألا تتجاوز مدة التأجيل فصلين دراسيين متتاليين أو ثلاثة فصول دراسية غير متتالية حدا أقصى طيلة بقائه في الجامعة ثم يطوى قيده بعد ذلك، ولا تحتسب مدة التأجيل ضمن المدة اللازمة لإنهاء متطلبات التخرج.

ويجوز للطالب الاعتذار عن الاستمرار في دراسة فصل دراسي دون أن يعد راسبا. إذا تقدم بعذر مقبول وذلك خلال فترة زمنية تحددها القواعد التنفيذية التي يقرها مجلس الجامعة، ويرصد للطالب تقدير (ع) أو (W) ويحتسب هذا الفصل من المدة اللازمة لإنهاء متطلبات التخرج.

ويجوز الانسحاب بعذر من مقرر أو أكثر في الفصل الدراسي وفق القواعد التنفيذية التي يقرها مجلس الجامعة.

## نظام المستويات:

نظام دراسي يقسم فيه العام الدراسي إلى ثلاثة فصول رئيسية، ويجوز أن يكون هناك فصل دراسي صيفي، على أن تحتسب مدته بنصف مدة الفصل الرئيسي، وتوزع متطلبات التخرج لنيل الدرجة العلمية إلى مستويات وفقا للخطة الدراسية التي يقرها مجلس الجامعة.

وتتصمم الخطط الدراسية بما يعادل اثنا عشرة فصول دراسية على الأقل للمرحلة الجامعية.

وينقل الطالب من مستواه إلى المستوى الذي يليه إذا اجتاز بنجاح جميع مقررات ذلك المستوى.

الحد الأدنى للعبء الدراسي للطالب ١٢ وحدة دراسية ، أو ما تبقى على تخرجه إذا كانت أقل من العبء ، ويجوز بموافقة عميد القبول والتسجيل تسجيل الطالب ٢٤ وحدة دراسية كحد أقصى إذا كان متوقفاً تخرجه بتسجيله لهذه الوحدات. وإذا تعذر تسجيل الحد الأدنى للعبء التدريسي يكتفى بالوحدات الدراسية التي توافرت له.

المعدل التراكمي للطالب يحدد الحد الأقصى للعبء الدراسي لعدد الوحدات الدراسية. كما يمكن أن يتم تسجيل الطالب بشكل آلي قبل بداية الفصل الدراسي ويتم تمكين الطلاب من الحذف والإضافة وفق ضوابط تضعها عمادة شؤون القبول والتسجيل.

## إعادة القيد:

يمكن للطالب المطوي قيده التقدم بطلب إعادة قيده برقمه وسجله قبل الانقطاع وفق الضوابط الآتية:

١. أن يتقدم بطلب إعادة القيد خلال أربعة فصول دراسية من تاريخ طي القيد.

٢. أن يوافق مجلس الكلية المعنية والجهات ذات العلاقة على إعادة قيد الطالب.

٣. إذا مضى على طي قيد الطالب أربعة فصول دراسية فأكثر فبإمكانه التقدم للجامعة طالبا مستجدا دون الرجوع إلى سجله الدراسي السابق على أن تنطبق عليه كافة شروط القبول المعلنة في حينه، ولمجلس الجامعة الاستثناء من ذلك وفقا لضوابط يصدرها المجلس.

٤. لا يجوز إعادة قيد الطالب أكثر من مرة واحدة، ولمجلس الجامعة، في حالة الضرورة، الاستثناء من ذلك.

٥. لا يجوز إعادة قيد الطالب المطوي قيده إذا كان مفصولاً أكاديمياً.

٦. لا يجوز إعادة قيد الطالب الذي فصل من الجامعة لأسباب تعليمية أو تأديبية، أو الذي فصل من جامعة أخرى لأسباب تأديبية، وإذا اتضح بعد إعادة قيده أنه سبق فصله لمثل هذه الأسباب فيعدّ قيده ملغى من تاريخ إعادة القيد.

## التخرج:

يتخرج الطالب بعد إنهاء متطلبات التخرج بنجاح حسب الخطة الدراسية، على ألا يقل معدله التراكمي عن مقبول ولمجلس الكلية بناء على توصية مجلس القسم المختص تحديد مقررات مناسبة يدرسها الطالب لرفع معدله التراكمي وذلك في حال نجاحه في المقررات ورسوبه في المعدل.

## الفصل من الجامعة:

يفصل الطالب من الجامعة في الحالات الآتية:

١. إذا حصل على ثلاثة إنذارات متتالية على الأكثر لانخفاض معدله التراكمي عن (٢ من ٥) ولمجلس الجامعة بناء على توصية مجلس الكلية إعطاء فرصة رابعة لمن يمكنه رفع معدله التراكمي بدراسته للمقررات المتاحة.

٢. إذا لم يمه متطلبات التخرج خلال مدة أقصاها نصف المدة المقررة لتخرجه علاوة على مدة البرنامج، ولمجلس الجامعة إعطاء فرصة استثنائية للطالب لإنهاء متطلبات التخرج بحد أقصى لا يتجاوز ضعف المدة الأصلية المحددة للتخرج.

٣. يجوز لمجلس الجامعة في الحالات الاستثنائية معالجة أوضاع الطلاب الذين تنطبق عليهم أحكام الفقرتين السابقتين بإعطائهم فرصة استثنائية لا تتجاوز فصلين دراسيين على الأكثر.

## الطالب الزائر:

الطالب الزائر هو الذي يقوم بدراسة بعض المقررات في جامعة أخرى أو في فرع من فروع الجامعة التي ينتمي إليها دون تحويله، وتعادل له المواد التي درسها وفقا للمضوابط الآتية:

١. موافقة الكلية التي يدرس فيها مسبقا على الدراسة.
٢. ان تكون الدراسة في كلية أو جامعة معترف بها.
٣. أن يكون المقرر الذي يدرسه الطالب خارج الجامعة معدلا أو (مكافئا) في مفرداته لأحد المقررات التي تتضمنها متطلبات التخرج.
٤. إذا كانت دراسة الطالب الزائر في فرع من فروع الجامعة التي ينتمي إليها الطالب فنتم المعاملة طبقا للمادة (٤٧).
٥. يحدد مجلس الجامعة الحد الأقصى لنسبة الوحدات الدراسية التي يمكن احتسابها من خارج الجامعة للطالب الزائر.
٦. لا تحتسب معدلات المقررات التي تتم معادلتها للطالب الزائر من الجامعة الأخرى ضمن معدله التراكمي وتثبت المقررات في سجله الأكاديمي.
٧. أي شروط أخرى يضعها مجلس الجامعة.

## حساب المعدل والتقديرات:

**المعدل التراكمي:** هو حاصل قسمة مجموع النقاط التي حصل عليها الطالب في جميع المقررات التي درسها منذ التحاقه بالجامعة على مجموع الوحدات المقررة لتلك المقررات.

**المعدل الفصلي:** حاصل قسمة مجموع النقاط التي حصل عليها الطالب على مجموع الوحدات المقررة لجميع المقررات التي درسها في أي فصل دراسي، وتحسب النقاط بضرب الوحدة المقررة في وزن التقدير الذي حصل عليه في كل مقرر درسه الطالب وتحسب التقديرات التي يحصل عليها الطالب في كل مقرر كما يلي:

الدرجة المئوية	التقدير	رمز التقدير	وزن التقدير من (٥)
٩٥ - ١٠٠	ممتاز مرتفع	أ+	٥,٠
٩٠ إلى أقل من ٩٥	ممتاز	أ	٤,٧٥
٨٥ إلى أقل من ٩٠	جيد جدا مرتفع	ب+	٤,٥
٨٠ إلى أقل من ٨٥	جيد جدا	ب	٤,٠
٧٥ إلى أقل من ٨٠	جيد مرتفع	ج+	٣,٥
٧٠ إلى أقل من ٧٥	جيد	ج	٣,٠
٦٥ إلى أقل من ٧٠	مقبول مرتفع	د+	٢,٥
٦٠ إلى أقل من ٦٥	مقبول	د	٢,٠
أقل من ٦٠	راسب	هـ	١,٠

## ٨. التواصل مع قسم المحاسبة



### قسم المحاسبة

تواصل معنا :

<https://www.tu.edu.sa/Ar/%D9%83%D9%84%D9%8A%D8%A9-%D8%A5%D8%AF%D8%A7%D8%B1%D8%A9-%D8%A7%D9%84%D8%A7%D8%B9%D9%85%D8%A7%D9%84/98/Pages/20828/%D9%82%D8%B3%D9%85-%D8%A7%D9%84%D9%85%D8%AD%D8%A7%D8%B3%D8%A8%D8%A9>



## ٩. مصادر التعلم والمرافق والتجهيزات

<p>١. مصادر التعلم : آلية توفير وضمان جودة مصادر التعلم (الكتب ، المراجع ، مصادر التعلم الإلكترونية ، مواقع الإنترنت .... الخ)</p>
<ul style="list-style-type: none"><li>- مراجع علمية للمقررات الدراسية للبرنامج.</li><li>- ملف المقررات الدراسية للبرنامج.</li><li>- المصادر العلمية المتاحة بالمكتبة الجامعية ذات العلاقة بالمقررات الدراسية للبرنامج.</li><li>- المخطط الدراسي للمقرر.</li><li>- المصادر العلمية المنشورة على المواقع الإلكترونية ذات العلاقة بالمقررات الدراسية للبرنامج.</li></ul> <p>* يُراجع: ✓ رابط المكتبة السعودية الرقمي: <a href="https://sdl.edu.sa/SDLPortal/Publishers.aspx">https://sdl.edu.sa/SDLPortal/Publishers.aspx</a> ✓ التقرير السنوي لعمادة شؤون المكتبات لعام ٢٠٢٠م: <a href="https://www.tu.edu.sa/Attachments/8e8fdc29-03e7-44e9-9931-089644ac9d8e.pdf">https://www.tu.edu.sa/Attachments/8e8fdc29-03e7-44e9-9931-089644ac9d8e.pdf</a></p>
<p>٢. المرافق والتجهيزات (المكتبات ، المعامل ، القاعات الدراسية .... الخ)</p>
<ul style="list-style-type: none"><li>- توافر العدد الكافي من القاعات التدريسية اللازمة لتنفيذ البرنامج في ضوء أعداد الطلاب المسجلين بالقسم والكلية.</li><li>- استخدام التجهيزات التقنية المستخدمة في العملية التعليمية.</li><li>- الاعتماد على التجهيزات المكتبية المتاحة بمكتبة الجامعة، والمكتبات ذات العلاقة بمجال التخصص.</li></ul>

## ١٠. الإجراءات المتبعة لضمان توافر بيئة صحية وآمنة

<p>الإجراءات المتبعة لضمان توافر بيئة صحية وآمنة (طبقاً لطبيعة البرنامج)</p>
<p>يُراجع:</p> <ul style="list-style-type: none"><li>- دليل السلامة والصحة المهنية لجامعة الطائف: <a href="https://www.tu.edu.sa/Ar/%D8%A7%D9%84%D8%A7%D8%AF%D8%A7%D8%B1%D8%A9-%D8%A7%D9%84%D8%B9%D8%A7%D9%85%D8%A9-%D9%84%D9%84%D8%A3%D9%85%D9%86-%D9%88%D8%A7%D9%84%D8%B3%D9%84%D8%A7%D9%85%D8%A9/172/Pages/20642/%D8%A7%D9%82%D8%B3%D8%A7%D9%85-%D8%A7%D9%84%D8%A7%D8%AF%D8%A7%D8%B1%D8%A9">https://www.tu.edu.sa/Ar/%D8%A7%D9%84%D8%A7%D8%AF%D8%A7%D8%B1%D8%A9-%D8%A7%D9%84%D8%B9%D8%A7%D9%85%D8%A9-%D9%84%D9%84%D8%A3%D9%85%D9%86-%D9%88%D8%A7%D9%84%D8%B3%D9%84%D8%A7%D9%85%D8%A9/172/Pages/20642/%D8%A7%D9%82%D8%B3%D8%A7%D9%85-%D8%A7%D9%84%D8%A7%D8%AF%D8%A7%D8%B1%D8%A9</a></li><li>- الدليل الإرشادي لعودة الطلاب والكوادر التعليمية في منشآت التعليم العالي: <a href="https://covid19.cdc.gov.sa/ar/professionals-health-workers-ar/preventive-protocols-from-29-10-1441-ar/higher-education/">https://covid19.cdc.gov.sa/ar/professionals-health-workers-ar/preventive-protocols-from-29-10-1441-ar/higher-education/</a></li></ul>

## ١١. تقييم أعضاء هيئة التدريس

- عضو هيئة التدريس بالقسم هو الفرد المؤهل كفاية وعطاء للقيام بواجباته ومسؤولياته نحو المعرفة و التدريس والبحث والمحافظة على القيم الدينية والخلقية . ويهدف البرنامج من تقييم الأداء الأكاديمي لعضو هيئة التدريس تحقيق ما يلي :
- أ. متابعة أداء عضو هيئة التدريس كما نصت عليه لائحة معايير وواجبات عضو هيئة التدريس.
  - ب. كشف جوانب القوة والضعف في الأداء.
  - ج. تمكين عضو هيئة التدريس من تطوير أدائه الأكاديمي.
  - د. استثمار الأداء المتميز في تمكين عضو هيئة التدريس من التفرغ العلمي والمشاركة في المؤتمرات والندوات والحلقات الدراسية والدورات التدريبية وغير ذلك ممن الحوافز العلمية .
  - هـ. ربط الترقية العلمية بالأداء الأكاديمي الشامل .
  - و. استثمار مستوى الأداء الأكاديمي في تجديد أو إنهاء العقود مع أعضاء هيئة التدريس من غير السعوديين.
  - ز. تحقيق مبدأ التميز في أداء رسالة الجامعة.
- واستكمالاً لما سبق، يقدم تقييم أعضاء هيئة التدريس بالقسم تغذية راجعة لهم من خلال عرض نتائج عضو هيئة التدريس من حيث الكفاءة في التدريس والالتزام بمواعيد المحاضرات ومساهمته في تطوير المقررات التي يدرسها وقدرته على الابتكار والتجديد ، الأمر الذي يرجع بتحسين أداء هؤلاء الأعضاء بالقسم.

## ١٢ . الأنشطة المجتمعية بالبرنامج

يسعى برنامج المحاسبة إلى تقديم مجموعة من الأنشطة المجتمعية والتي تتمثل في :

(١) انشاء نادي المحاسبة بغرض تعزيز الاهتمام بمهنة المحاسبة ، والتفكير والإبداع وتنمية المواهب لطلاب المحاسبة .

(٢) التواصل مع الهيئة السعودية للمحاسبين القانونيين SOCPA لمناقشة إمكانية

عمل الشراكة المهنية بين قسم المحاسبة والهيئة .

(٣) تقديم دورات تطويرية وورش عمل في مجال المحاسبة من قبل أعضاء هيئة التدريس لمختلف الجهات.

(٤) زيارات ميدانية للهيئات والمنظمات والشركات المهتمة بعلم المحاسبة.

(٥) تقديم محاضرات ثقافية يقدمها أصحاب الخبرة في مجال المحاسبة.

(٦) فتح قناة تواصل مع الهيئات والجمعيات المحاسبية المتخصصة.

## ١٣ . الأنشطة الأكاديمية والبحثية بالبرنامج

يسعى برنامج المحاسبة إلى تقديم مجموعة من الأنشطة الأكاديمية والبحثية التالية:

- متابعة إجراءات ترقية أعضاء هيئة التدريس ومن في حكمهم.
- إقامة الدورات التدريبية وورش العمل الأكاديمية والبحثية للطلاب والطالبات وأعضاء هيئة التدريس.
- تنظيم مشاركة وحضور أعضاء هيئة التدريس في المؤتمرات والندوات والدورات المحلية والدولية.
- متابعة الانتاج العلمي لأعضاء هيئة التدريس وحثهم على البحث والابتكار.
- استقبال ومتابعة احتياجات القسم من الباحثين وأعضاء هيئة التدريس والمعيرين في التخصصات المختلفة.
- العناية بالمبتعثين، وإنهاء جميع إجراءات الابتعاث، ومتابعة متطلباتهم أثناء الابتعاث بالتنسيق مع إدارة الابتعاث بالجامعة، وتقديم الاستشارات العلمية والأكاديمية لهم.
- استقطاب الكفاءات المتميزة من المبتعثين وحملة الشهادات العليا للعمل في الكلية.
- السعي إلى عقد اتفاقات شراكة وتعاون مع مؤسسات المجتمع بما يخدم تحقيق أهداف الوكالة في مجال خدمة المجتمع

## ١٤ . الخطة الدراسية لبرنامج بكالوريوس المحاسبة

المستوى	رمز المقرر	اسم المقرر	إجباري أو اختياري	المتطلبات السابقة	الساعات المعتمدة	نوع المتطلب (جامعة / كلية / برنامج)	
المستوى 1	٦٠١٢٠١-٣	مبادئ الإدارة	إجباري		٣	كلية	
	٢٠٠٣٢٣١-٣	القانون التجاري	إجباري		٣	جامعة	
	٦٠٥٢٠٦-٣	رياضيات الأعمال	إجباري		٣	كلية	
	٦٠٥٢٠١-٣	مبادئ الاقتصاد الجزئي	إجباري		٣	كلية	
	٢٠٠٤١١٢-٢	أصول الثقافة الإسلامية	إجباري	٢٠٠٤١١١-٢	٢	جامعة	
	٩٩٩٨٠١-٣	اللغة الإنجليزية للأغراض الأكاديمية ١	إجباري		٢	جامعة	
		إجمالي الساعات المعتمدة			١٦		
المستوى 2	٦٠٥٢٠٢-٣	مبادئ الاقتصاد الكلي	إجباري	٦٠٥٢٠١-٣	٣	كلية	
	٦٠٣٢٠٥-٣	تطبيقات الحاسب في مجال الأعمال	إجباري		٣	كلية	
	٦٠٦٢٠٣-٣	مبادئ المحاسبة ١	إجباري		٣	كلية	
	٦٠١٣٣٠-٣	سلوك تنظيمي	إجباري		٣	كلية	
	٩٩٩٨٠٢-٢	اللغة الإنجليزية للأغراض الأكاديمية ٢	إجباري	٩٩٩٨٠١-٣	٢	جامعة	
	٩٩٠٣١١-٢	المهارات الجامعية	إجباري		٢	جامعة	
	٩٩٠٢١١-٢	مهارات اللغة العربية	إجباري		٢	جامعة	
		إجمالي الساعات المعتمدة			١٨		
المستوى 3	٦٠٢٢٠١-٣	مبادئ التسويق	إجباري		٣	كلية	
	٦٦٠٥٢٠١-٣	مبادئ الخطر والتأمين	إجباري		٣	كلية	
	٦٠٣٣٥٥-٣	مبادئ نظم المعلومات الإدارية	إجباري		٣	كلية	
	٦٠٦٢٠٤-٣	مبادئ المحاسبة ٢	إجباري	٦٠٦٢٠٣-٣	٣	كلية	
	١٠٥١١٥-٢	تاريخ المملكة	إجباري		٢	جامعة	
			اختياري عام جامعي ١	اختياري		٢	جامعة
	٩٩٩٨٠٣-٢	اللغة الإنجليزية للأغراض الأكاديمية ٣	إجباري	٩٩٩٨٠٢-٢	٢	جامعة	
		إجمالي الساعات المعتمدة			١٨		
المستوى 4	٦٦٠١٢٤١-٣	مناهج البحث	إجباري		٣	كلية	
	٦٦٠٥٢١١-٣	مبادئ الإدارة المالية	إجباري		٣	كلية	
	٦٠٥٢٠٤-٣	احصاء أعمال	إجباري		٣	كلية	
	٢٠٠٤١١١-٢	الثقافة الإسلامية (الأخلاق والقيم)	إجباري		٢	جامعة	
	٩٩٩٨٠٤-٢	اللغة الإنجليزية للأغراض الأكاديمية ٤	إجباري	٩٩٩٨٠٣-٢	٢	جامعة	
	٦٠٦٣١١-٣	محاسبة متوسطة ١	إجباري	مبادئ المحاسبة ٢ ٦٠٦٢٠٤-٣	٣	برنامج	
		إجمالي الساعات المعتمدة			١٦		
المستوى 5	٦٠٦٣١٢-٣	محاسبة متوسطة ٢	إجباري	محاسبة متوسطة ١ ٦٠٦٣١١-٣	٣	برنامج	
	٦٠٦٤٦١-٣	محاسبة المنشآت المتخصصة	إجباري	مبادئ المحاسبة ٢ ٦٠٦٢٠٤-٣	٣	برنامج	
	٦٠٦٤١٦-٣	المحاسبة في الوحدات الحكومية وغير الهادفة للربح	إجباري	مبادئ المحاسبة ٢ ٦٠٦٢٠٤-٣	٣	برنامج	
	٦٠٦٤١٨-٣	محاسبة الزكاة والضرائب	إجباري	مبادئ المحاسبة ٢ ٦٠٦٢٠٤-٣	٣	برنامج	
			مقرر اختياري من الكلية (١)	اختياري	٣	كلية	
			مقرر عام اختياري جامعي ٢	اختياري	٢	جامعة	
	٩٩٩٨٠٧	اللغة الإنجليزية للأغراض الخاصة ١	إجباري		٢	جامعة	
		إجمالي الساعات المعتمدة			١٩		
المستوى 6	٦٠٦٣٢١-٣	محاسبة التكاليف	إجباري	محاسبة متوسطة ٢ ٦٠٦٣١٢-٣	٣	برنامج	
	٦٠٦٤١٢-٣	نظم المعلومات المحاسبية	إجباري	مبادئ المحاسبة ٢ ٦٠٦٢٠٤-٣	٣	برنامج	

برنامج	٣	محاسبة متوسطة ٢ ٦٠٦٣١٢-٣	إجباري	المحاسبة المالية المتقدمة	٦٠٦٤١٤-٣	
برنامج	٣	محاسبة متوسطة ٢ ٦٠٦٣١٢-٣	إجباري	المراجعة وخدمات التأكيد	٦٦٠٤٣٢١-٣	
كلية	٣		اختياري	اختياري كلية ٢		
جامعة	٢		اختياري	لغة إنجليزية اختياري ١	٩٩٩٨٠٩	
جامعة	٢		إجباري	ثقافة اسلامية ٣	٢٠٠٤٣١٣	
	١٩			إجمالي الساعات المعتمدة		
برنامج	٣	المراجعة وخدمات التأكيد ٦٦٠٤٣٢١-٣	إجباري	المراجعة الداخلية وحوكمة الشركات	٦٦٠٤٤٢١-٣	المستوى 7
برنامج	٣	محاسبة التكاليف ٦٠٦٣٢١-٣	إجباري	المحاسبة الإدارية	٦٠٦٣٢٣-٣	
برنامج	٣	مبادئ المحاسبة ٢ ٦٠٦٢٠٤-٣	إجباري	تحليل تقارير مالية	٦٦٠٤٤١٢-٣	
برنامج	٣	محاسبة مالية متقدمة ٦٠٦٤١٤-٣	إجباري	مصطلحات محاسبية باللغة الإنجليزية		
برنامج	٣		اختياري	اختياري قسم		
جامعة	٢		إجباري	ثقافة اسلامية ٤	٢٠٠٤٤١٤	
	١٧			إجمالي الساعات المعتمدة		
برنامج	٦		إجباري	التدريب التعاوني	٦٦٠٦٣٤٨١	المستوى 8
	٦			إجمالي الساعات المعتمدة		

### اختياري كلية (١):

م	رقم المقرر	اسم المقرر	الساعات الفعلية		نظري	عملي	عدد الساعات المعتمدة	عدد ساعات الاتصال	نوع المقرر (جامعة / كلية / قسم)	المتطلبات السابقة	
			نظري	عملي						اسم المقرر	رقم المقرر
١	601332-3	إدارة الإنتاج والعمليات	3	-	3	-	3	3	كلية	601201-3	مبادئ الإدارة.
٢	601432-3	إدارة الأعمال الدولية	3	-	3	-	3	3	كلية	601201-3	مبادئ الإدارة.
٣	601438-3	أخلاقيات أعمال	3	-	3	-	3	3	كلية	601201-3	مبادئ الإدارة.

### اختياري كلية (٢):

م	رقم المقرر	اسم المقرر	الساعات الفعلية		نظري	عملي	عدد الساعات المعتمدة	عدد ساعات الاتصال	نوع المقرر (جامعة / كلية / قسم)	المتطلبات السابقة	
			نظري	عملي						اسم المقرر	رقم المقرر
١	604367-3	المؤسسات والأسواق المالية.	3	-	3	-	3	3	كلية	6605211-3	مبادئ الإدارة المالية.
٢	605414-3	دراسة الجدوى وتقييم المشروعات	3	-	3	-	3	3	كلية	-	-
٣	6605322-3	التمويل الدولي.	3	-	3	-	3	3	كلية	-	-

### اختياري قسم :

م	رقم المقرر	اسم المقرر	الساعات الفعلية		نظري	عملي	عدد الساعات المعتمدة	عدد ساعات الاتصال	نوع المقرر (جامعة / كلية / قسم)	المتطلبات السابقة	
			نظري	عملي						اسم المقرر	رقم المقرر
١	66044102-3	تطبيقات المحاسبة باستخدام الحاسب	3	-	3	-	3	3	قسم	606412-3	نظم معلومات محاسبية
٢	6604422-3	نظرية المحاسبة	3	-	3	-	3	3	قسم	606312-3	محاسبة متوسطة (2)
٣	6604423-3	بحوث العمليات في المحاسبة	3	-	3	-	3	3	قسم	606414-3	محاسبة مالية متقدمة