



اعتماد  
NCAAA  
T3  
2020

## توصيف البرنامج

اسم البرنامج: بكالوريوس في الاقتصاد
مستوى المؤهل: المستوى السادس
القسم العلمي: قسم الاقتصاد والتمويل
الكلية: كلية إدارة الأعمال
المؤسسة: جامعة الطائف

## المحتويات

- أ. التعريف بالبرنامج ومعلومات عامه عنه: ..... 3
- ب. رسالة البرنامج وأهدافه ومخرجاته: ..... خطأ! الإشارة المرجعية غير معرّفة.
- ج. المنهج الدراسي: ..... خطأ! الإشارة المرجعية غير معرّفة.
- د. القبول والدعم الطلابي: ..... خطأ! الإشارة المرجعية غير معرّفة.
- هـ. هيئة التدريس والموظفون: ..... خطأ! الإشارة المرجعية غير معرّفة.
- و. مصادر التعلم والمرافق والتجهيزات: ..... خطأ! الإشارة المرجعية غير معرّفة.
- ز. إدارة البرنامج ولوائحه: ..... 16
- ح. ضمان جودة البرنامج: ..... 17
- ط. بيانات اعتماد التوصيف : ..... 19



## أ. التعريف بالبرنامج ومعلومات عامه عنه:

### 1. المقر الرئيس للبرنامج:

المقر الرئيسي للطلاب، الطائف، الحوية  
المقر الرئيسي للطالبات، الطائف الحوية

### 2. الفروع التي يقدم فيها البرنامج:

لا ينطبق

### 3. أسباب إنشاء البرنامج (اقتصادية، اجتماعية، ثقافية، تقنية، الاحتياجات والتطورات الوطنية..... الخ)

أولاً: أسباب اقتصادية:

1. حاجة المجتمع السعودي لكفاءات وطنية متخصصة في مجال الاقتصاد.
2. تأهيل كفاءات وطنية متخصصة تساهم في عملية التنمية المستدامة.
3. تلبية احتياجات سوق العمل، من خلال تخريج كوادر مؤهلة في المجال الاقتصادي تتمتع بالمهارات والمعارف اللازمة بمستوى يتوافق مع متطلبات سوق العمل.
4. القدرة على المنافسة على المستوى المحلي
5. الاسهام في حل المشكلات الاقتصادية التي تواجه الاقتصاد الوطني وقطاعاته المختلفة من خلال تقديم الاستشارات و اجراء البحوث والدراسات الاقتصادية.

ثانياً: أسباب اجتماعية/ ثقافية:

1. ارتفاع درجة الوعي لدي المواطنين وزيادة الطلب على التعليم العالي، وخاصة في مجالات يرغبها سوق العمل.
2. تشجيع برامج السعودية، والتي تتطلب توافر كفاءات وطنية قادرة على شغل الوظائف النوعية داخل القطاعات الاقتصادية المختلفة.
3. توسيع دائرة الحاصلين على الشهادة الجامعية عن طريق إتاحة مسارات تعلم لأكبر شريحة من الدارسين والدارسات بالمجتمع.

ثالثاً : التطورات الوطنية:

تنمية الوعي الاقتصادي في البيئة السعودية والذي يعتبر مفتاح عملية التنمية الشاملة وفق رؤية المملكة العربية السعودية 2030.

### 4. إجمالي الساعات المعتمدة:

(129 ساعة)

### 5. المهن / الوظائف التي يتم تأهيل الطلاب لها :

- باحث و اخصائى إيرادات
- باحث و اخصائى الميزانية
- باحث و اخصائى اقتصادى
- باحث و اخصائى استثمار
- مراقب إيرادات
- معيد

الروابط:

تصنيف الموارد البشرية والتنمية الاجتماعية <http://rb.gov/gbkpxp>  
التصنيف السعودى الموحد للمهن <https://www.stats.gov.sa>



6. المسارات الرئيسية للبرنامج (إن وجدت)		
المسار	الساعات المعتمدة (لكل مسار)	المهن / الوظائف (لكل مسار)
لا ينطبق		
7. نقاط الخروج / المؤهل الممنوح (إن وجدت)		
نقاط الخروج / المؤهل الممنوح	إجمالي الساعات المعتمدة	
لا ينطبق		

### ب. رسالة البرنامج وأهدافه ومخرجاته:

1. رسالة البرنامج:						
اعداد وتأهيل خريج متخصص في مجال الاقتصاد للمشاركة في تطوير المجتمع في إطار رؤية المملكة العربية السعودية 2030.						
2. أهداف البرنامج:						
1. تأهيل خريج البرنامج بالمعارف النظرية والعملية في مجالات الاقتصاد المختلفة.						
2. تزويد الخريج بمهارات بحثية في مجالات الاقتصاد المتعددة.						
3. اعداد خريج قادر على المشاركة في تقديم حلول للقضايا الاقتصادية المعاصرة للمجتمع السعودي						
4. تطوير المهارات الاقتصادية للخريج بما يؤهله للمساهمة في التنمية الاقتصادية.						
3. علاقة رسالة وأهداف البرنامج مع رسالة وأهداف المؤسسة/الكلية:						
رسالة الجامعة						
تطوير كفاءات متخصصة منافسة محليا(التعليم)	المساهمة في إنتاج المعرفة (البحث العلمي)	تحويلها لمحرك للتنمية (خدمة المجتمع)				
√		√	رسالة البرنامج			
				إعداد خريج متخصص في مجال الاقتصاد		
				المشاركة في تطوير المجتمع في إطار رؤية المملكة العربية السعودية 2030		
أهداف الجامعة						
الارتقاء بجودة ومخرجات التعليم	المشاركة الفعالة بالبحث العلمي في تنمية المجتمع المحلي	المشاركة الفعالة في تقديم الخدمات المجتمعية وتطويرها	رفع كفاءة المنظومة الإدارية	رفع كفاءة الموارد البشرية والبنية التحتية	رفع الكفاءة المالية وتنمية الموارد الذاتية	
√						أهداف البرنامج
	√	√				
		√				
		√				

#### 4. خصائص خريجي البرنامج:

1. القدرة على تحليل العلاقة بين متغيرات الظواهر الاقتصادية واستخلاص الحقائق منها.
2. امتلاك مهارة المزج بين المعارف المتخصصة في الاقتصاد والمعارف ذات العلاقة في ممارسته المهنية
3. القدرة على ابتكار حلول للمشاكل الاقتصادية المختلفة.

#### 5. مخرجات تعلم البرنامج\*

المعرفة والفهم	
1ع	ان يكتسب المفاهيم الأساسية في الاقتصاد والعلوم المتصلة.
2ع	يفسر الانواع المختلفة للسياسات الاقتصادية.
3ع	يناقش أسس التحليل الاقتصادي وتطبيقاته.
4ع	
..ع	
المهارات	
1م	يصمم البحوث والتقارير الاقتصادية والمالية.
2م	يرسم السياسات المالية والنقدية وقيس تأثيراتها المختلفة.
3م	
4م	
..م	
القيم	
1ق	أن يكون الطالب قادر على إيجاد الحلول البناءة لبعض القضايا الاقتصادية المختلفة مثل التضخم والبطالة.
2ق	أن يكون الطالب قادر على المشاركة في مناقشة أثر الخطط والسياسات على الاقتصاد الوطني.
3ق	أن يكون الطالب قادر على المشاركة في عرض النماذج الرياضية المتقدمة المستخدمة في التطبيقات الاقتصادية.
4ق	
ق..	

\*يتم إضافة جدول منفصل لكل مسار أو نقاط تخرج (إن وجدت)

#### علاقة خصائص خريجي البرنامج مع خصائص خريجي الجامعة

خصائص خريجي الجامعة		التعلم ومهارات الابتكار	المعلومات ووسائل الاعلام والمهارات التقنية	المهارات الحياتية والمهنية	خصائص خريجي البرنامج	
		√				القدرة على تحليل العلاقة بين متغيرات الظواهر الاقتصادية واستخلاص الحقائق منها
			√			امتلاك مهارة المزج بين المعارف المتخصصة في الاقتصاد والمعارف ذات العلاقة في ممارسته المهنية
	√				القدرة على ابتكار حلول للمشاكل الاقتصادية المختلفة.	

## ج. المنهج الدراسي:

### 1. مكونات الخطة الدراسية:

النسبة المئوية	الساعات المعتمدة	عدد المقررات	إجباري / اختياري	مكونات الخطة الدراسية
20.93	27	13	إجباري	متطلبات الجامعة
4.65	6	3	اختياري	
34.88	45	15	إجباري	متطلبات الكلية
4.65	6	2	اختياري	
27.91	36	12	إجباري	متطلبات البرنامج
2.32	3	1	اختياري	
-	-	-		مشروع التخرج
4.66	6	1		التدريب الميداني / سنة الامتياز
-	-	-		أخرى
100	129	47		الإجمالي

\*يتم إضافة جدول منفصل لكل مسار (إن وجد)

### 2. مقررات البرنامج:

نوع المتطلب (جامعة / كلية / برنامج)	الساعات المعتمدة	المتطلبات السابقة	إجباري أو اختياري	اسم المقرر	رمز المقرر	المستوى
كلية	3		إجباري	مبادئ الإدارة Principles of Management	601201-3	المستوى الأول
كلية	3		إجباري	رياضيات الأعمال Business Mathematics	605206 -3	
كلية	3		إجباري	مبادئ الاقتصاد الجزئي Principles of Microeconomics	605201- 3	
جامعة	2		إجباري	أصول الثقافة الإسلامية Fundamentals of Islamic Culture	2004111-2	
	11				إجمالي الساعات المعتمدة	
كلية	3	مبادئ الاقتصاد الجزئي	إجباري	مبادئ الاقتصاد الكلي Principles of Macroeconomics	605202 – 3	المستوى الثاني
كلية	3		إجباري	احصاء الأعمال Business Statistics	605204-3	
كلية	3		إجباري	سلوك تنظيمي Organizational Behavior	601330-3	
جامعة	2		إجباري	اللغة الإنجليزية للأغراض الأكاديمية (1) English for Academic Purposes	999801-2	
	11				إجمالي الساعات المعتمدة	

نوع المتطلب (جامعة / كلية / برنامج)	الساعات المعتمدة	المتطلبات السابقة	إجباري أو اختياري	اسم المقرر	رمز المقرر	المستوى
كلية	3		إجباري	مبادئ الخطر والتأمين Principles of Risk and Insurance	6605201- 3	المستوى الثالث
جامعة	2	اللغة الإنجليزية للأغراض الأكاديمية (1)	إجباري	اللغة الإنجليزية للأغراض الأكاديمية (2) English for Academic Purposes (2)	999802 -2	
جامعة	2		إجباري	المهارات الجامعية University Study Skills	990311 - 2	
كلية	3		إجباري	تطبيقات الحاسب في مجال الأعمال Computer Applications in Business	603205 - 3	
جامعة	2		إجباري	مهارات اللغة العربية Arabic Language Skills	990211-2	
	12				إجمالي الساعات المعتمدة	
جامعة	3		إجباري	القانون التجاري Commercial Law	2003231-2	المستوى الرابع
كلية	3	مبادئ الإدارة	إجباري	مبادئ التسويق Principles of Marketing	602201-3	
كلية	3		إجباري	مناهج البحث Research Methods	6601241-3	
كلية	3		إجباري	مبادئ نظم معلومات إدارية Principles of Management Information Systems	603355- 3	
	12				إجمالي الساعات المعتمدة	
كلية	3		إجباري	مبادئ المحاسبة (1) Principles of Accounting (1)	606203 - 3	المستوى الخامس
كلية	3	مبادئ الاقتصاد الجزئي رياضيات الأعمال	إجباري	دراسة الجدوى وتقييم المشروعات Feasibility Studies and Projects Evaluation	605414 - 3	
جامعة	2		إجباري	تاريخ المملكة History of the Kingdom	105115-2	
جامعة	2		اختياري	اختياري عام جامعي 1 General course (elective 1)		
جامعة	2	اللغة الإنجليزية للأغراض الأكاديمية (2)	إجباري	اللغة الإنجليزية للأغراض الأكاديمية (3) English for Academic Purposes (3)	999803 -2	
	12				إجمالي الساعات المعتمدة	
كلية	3	مبادئ المحاسبة (1)	إجباري	مبادئ المحاسبة (2) Principles of Accounting (2)	606204-3	المستوى السادس



نوع المتطلب (جامعة / كلية / برنامج)	الساعات المعتمدة	المتطلبات السابقة	إجباري أو اختياري	اسم المقرر	رمز المقرر	المستوى
كلية	3		إجباري	مبادئ الإدارة المالية Principles Financial Management	6605211-3	
جامعة	2	أصول الثقافة الإسلامية	إجباري	الثقافة الإسلامية (الأخلاق والقيم) Islamic Culture (Morals and Values)	2004112-2	
جامعة	2	اللغة الإنجليزية للأغراض الأكاديمية (3)	إجباري	اللغة الإنجليزية للأغراض الأكاديمية (4) English for Academic Purposes (4)	999804-2	
	<b>10</b>				إجمالي الساعات المعتمدة	
برنامج	3	مبادئ الاقتصاد الجزئي مبادئ الاقتصاد الكلي	إجباري	التحليل الاقتصادي الجزئي Microeconomic Analysis	605314-3	المستوى السابع
برنامج	3		إجباري	اقتصاديات النقود والبنوك Economics of Money and Banking	605331-3	
برنامج	3		إجباري	التمويل الإسلامي والمصارف الإسلامية Islamic Finance and Islamic Banking	6605311-3	
جامعة	2		إجباري	اللغة الإنجليزية للأغراض الخاصة English for Specific Purposes	999807-2	
	<b>11</b>				إجمالي الساعات المعتمدة	
برنامج	3	مبادئ الاقتصاد الكلي	إجباري	اقتصاديات التنمية والتخطيط Development and Planning Economies	605451-3	المستوى الثامن
برنامج	3	مبادئ الاقتصاد الجزئي التحليل الاقتصادي الجزئي	إجباري	اقتصاد إداري Managerial Economics	605361-3	
جامعة	2	الثقافة الإسلامية (الأخلاق والقيم)	إجباري	ثقافة إسلامية النظام الاجتماعي في الإسلام Islamic Culture (The social system in Islam)	2004313-3	
كلية	3		اختياري	اختياري الكلية (1) College elective course (1)		
	<b>11</b>				إجمالي الساعات المعتمدة	
برنامج	3	مبادئ الاقتصاد الكلي	إجباري	التحليل الاقتصادي الكلي Macroeconomic Analysis	605315-3	المستوى التاسع
برنامج	3	مبادئ الاقتصاد الجزئي رياضيات الأعمال	إجباري	اقتصاد رياضي Mathematical Economics	605462-3	



نوع المتطلب (جامعة / كلية / برنامج)	الساعات المعتمدة	المتطلبات السابقة	إجباري أو اختياري	اسم المقرر	رمز المقرر	المستوى
		التحليل الاقتصادي الجزئي				
برنامج	3	اقتصاديات النقود والبنوك	اجباري	اقتصاد دولي International Economics	605421-3	
جامعة	2		اختياري	اختياري جامعة (2) General course (elective 2)		
	11				إجمالي الساعات المعتمدة	
برنامج	3	تحليل اقتصادي جزئي تحليل اقتصادي كلي مبادئ الاقتصاد الجزئي	اجباري	اقتصاديات المالية العامة Economics of Public Finance	605441-3	المستوى العاشر
برنامج	3	احصاء اعمال مبادئ الاقتصاد الجزئي مبادئ الاقتصاد الكلي	اجباري	اقتصاد قياسي Econometrics	605463-3	
برنامج	3	مبادئ الاقتصاد الجزئي مبادئ الاقتصاد الكلي	اجباري	اقتصاديات الموارد والبيئة Environmental and Resources Economics	6605321-3	
كلية	3		اختياري	اختياري كلية (2) College elective course (2)		
	12				إجمالي الساعات المعتمدة	
برنامج	3		اجباري	قضايا اقتصادية معاصرة Contemporary Economic Issues	605469 - 3	المستوى الحادي عشر
برنامج	3		اختياري	اختياري قسم (1) Department elective course (1)		
جامعة	2		اختياري	اختياري جامعة (3) General course (elective 3)		
جامعة	2	ثقافة إسلامية النظام الاجتماعي في الإسلام	اجباري	ثقافة إسلامية حقوق الإنسان Islamic Culture (Human Rights)	2004414-2	
	10				إجمالي الساعات المعتمدة	
كلية	6		اجباري	التدريب التعاوني Cooperative Training	6601481-6	المستوى الثاني عشر
	6				إجمالي الساعات المعتمدة	

\* ادرج المزيد من المستويات حسب الحاجة  
\*\* أضف جدول لمقررات كل مسار (إن وجد)

3. توصيف مقررات البرنامج:  
ضع الرابط الإلكتروني للتوصيف التفصيلي لجميع مقررات البرنامج وفق نموذج المركز الوطني للتقويم والاعتماد الأكاديمي.

[https://docs.google.com/forms/d/1sAsCsNLakQYM0Mt3Qe1KLwHkpbJrafJhMLJ\\_m-lkNQ/edit](https://docs.google.com/forms/d/1sAsCsNLakQYM0Mt3Qe1KLwHkpbJrafJhMLJ_m-lkNQ/edit)

(جارى تحديث توصيف المقررات وفق النموذج الجديد للمركز الوطني للتقويم والاعتماد)

#### 4. مصفوفة مخرجات التعلم للبرنامج:

قم بالربط بين كل من مخرجات تعلم البرنامج والمقررات وفقاً للمستويات التالية:  
(س = مستوى التأسيس ، ر = مستوى الممارسة ، ت = مستوى التمكن)

مخرجات التعلم للبرنامج											المقررات
القيم			المهارات				المعرفة والفهم				
ق.3	ق2	ق1	م..	3م	2م	1م	ع..	3ع	2ع	1ع	
										√	مقرر مبادئ الإدارة (س)
										√	مبادئ الاقتصادي الجزئي (س)
										√	مبادئ الاقتصاد الكلي (س)
										√	تطبيقات الحاسب في مجال الأعمال (ر)
									√		مبادئ المحاسبة (1) (س)
										√	السلوك تنظيمي (س)
										√	مبادئ التسويق (س)
									√		مبادئ الخطر والتأمين (س)
										√	مبادئ نظم معلومات إدارية (س)
										√	مبادئ المحاسبة (2) (س)
										√	مناهج البحث (س)
									√		مبادئ الإدارة المالية (س)
									√		دراسة الجدوى وتقييم المشروعات (س)
										√	احصاء الأعمال (س)
						√					التحليل الاقتصادي الجزئي (ر)
					√						اقتصاديات النقود والبنوك (ر)
					√						التمويل الإسلامي والمصارف الإسلامية (ر)

مخرجات التعلم للبرنامج											المقررات
القيم			المهارات				المعرفة والفهم				
ق.3	ق2	ق1	م..	3م	2م	1م	ع..	3ع	2ع	1ع	
					√						اقتصاديات التنمية والتخطيط (ر)
					√						التحليل الاقتصادي الكلي (ر)
		√									اقتصاد إداري (ت)
√											اقتصاد رياضي (ت)
		√									اقتصاد دولي (ت)
	√										اقتصاديات المالية العامة (ت)
		√									اقتصاديات الموارد والبيئة (ت)
√											اقتصاد قياسي (ت)
	√	√									قضايا اقتصادية معاصرة (ت)
											اختياري قسم (1) اقتصاديات الطاقة، اقتصاديات الصناعة، اقتصاديات الأسواق والمؤسسات المالية (ت)
		√									اختياري كلية (1) إدارة الإنتاج والعمليات، إدارة الأعمال الدولية، الإدارة الاستراتيجية، إدارة الأعمال الالكترونية، محاسبة التكاليف (س)
										√	اختياري كلية (1) إدارة الإنتاج والعمليات، إدارة الأعمال الدولية، الإدارة الاستراتيجية، إدارة الأعمال الالكترونية، محاسبة التكاليف (س)

\*يتم إضافة جدول منفصل لكل مسار (إن وجد)

5. استراتيجيات التعليم والتعلم المستخدمة لتحقيق مخرجات التعلم للبرنامج.	
صف سياسات واستراتيجيات التعليم والتعلم والخبرات والمواقف التعليمية المختلفة متضمنة الأنشطة الصفية واللاصفية المناسبة لتحقيق مخرجات التعلم المستهدفة في كل مجال من مجالاتها.	
<b>أولاً: المجال المعرفي:</b>	
المحاضرات العلمية-المناقشات الجماعية-كتابة التقارير - إعداد الأوراق البحثية-القيام بالتكليفات الفردية والجماعية-تنمية التعلم الذاتي-اللقاء وحلقات النقاش - التمارين والتطبيقات-عروض تقديمية من الطلاب - العمل في مجموعات.	استراتيجيات التعليم والتعلم المستخدمة لتحقيق مخرجات التعلم للبرنامج
<b>ثانياً: في مجال المهارة:</b>	
التمارين والتدريبات العملية- المناقشات الجماعية- المقالات والبحوث- الواجبات الفردية والجماعية- منهجية حل المشكلات- الاختبارات التحريرية.	استراتيجيات التعليم والتعلم المستخدمة لتحقيق مخرجات التعلم للبرنامج

<b>ثالثاً : في مجال القيم:</b>	
<p>العمل في مجموعات- حضور الورش والندوات- التعلم الذاتي- العروض التقديمية - الحوار والمناقشة- كتابة التقارير والمقالات والأوراق البحثية- العصف الذهني.</p>	<p>استراتيجيات التعليم والتعلم المستخدمة لتحقيق مخرجات التعلم للبرنامج</p>
<b>6. طرق تقييم مخرجات التعلم للبرنامج</b>	
<p>صف سياسات وأساليب وطرق التقييم المستخدمة (مباشرة، غير مباشرة) للتحقق من اكتساب الطلاب لمخرجات التعلم المستهدفة في كل مجال من مجالاتها.</p>	
<b>أولاً: المجال المعرفي:</b>	
<p>التقويم المباشر من خلال الاختبارات التحريرية (منتصف الفصل الدراسي ونهاية الفصل الدراسي) - تقويم التكاليفات الفردية والجماعية - تقويم الأوراق البحثية - تقويم العروض واللقاء.</p>	<p>سياسات وأساليب وطرق التقييم المستخدمة للتحقق من اكتساب الطلاب لمخرجات التعلم المستهدفة</p>
<b>ثانياً: في مجال المهارة:</b>	
<p>تقويم التمارين والتدريبات العملية - تقويم المناقشات الجماعية - المقالات والبحوث - تقويم الواجبات الفردية والجماعية - الاختبارات الشفوية - استطلاعات الرأي.</p>	<p>سياسات وأساليب وطرق التقييم المستخدمة للتحقق من اكتساب الطلاب لمخرجات التعلم المستهدفة</p>
<b>ثالثاً: في مجال القيم:</b>	
<p>تقييم المشروعات التي يؤديها الطلاب - تقييم العروض التقديمية التي يقدمها الطلاب - الملاحظة المباشرة - التقارير الدورية عن الطلبة - التقويم المستقل - الاستبيانات.</p>	<p>سياسات وأساليب وطرق التقييم المستخدمة للتحقق من اكتساب الطلاب لمخرجات التعلم المستهدفة</p>

#### د. القبول والدعم الطلابي:

<b>1. متطلبات القبول بالبرنامج</b>
<p>دليل السياسات والاجراءات – عمادة القبول والتسجيل – جامعة الطائف  <a href="https://www.tu.edu.sa/Attachments/c0a3e8a1-12e5-4c57-b9d5-97b4c67c50ef_.pdf">https://www.tu.edu.sa/Attachments/c0a3e8a1-12e5-4c57-b9d5-97b4c67c50ef_.pdf</a></p>
<b>2. برامج توجيه والتهيئة للطلاب الجدد</b>
<p>لائحة الدراسة والاختبارات للمرحلة الجامعية والقواعد التنفيذية لجامعة الطائف  <a href="https://webapps3.tu.edu.sa/dar/pdf/s1.pdf">https://webapps3.tu.edu.sa/dar/pdf/s1.pdf</a>  دليل الطالب بعمادة شؤون الطلاب – جامعة الطائف  <a href="https://www.tu.edu.sa/Attachments/41dc8a24-22b7-4ae1-9b31-3608de8bcf8b_.pdf">https://www.tu.edu.sa/Attachments/41dc8a24-22b7-4ae1-9b31-3608de8bcf8b_.pdf</a>  وثيقة حقوق والتزامات الطالب الجامعي – جامعة الطائف  <a href="https://www.tu.edu.sa/Attachments/200d5094-17d1-4a92-9aea-26ed937d54fe_.pdf">https://www.tu.edu.sa/Attachments/200d5094-17d1-4a92-9aea-26ed937d54fe_.pdf</a></p>

### 3. خدمات الإرشاد

(الأكاديمي، المهني، النفسي، الاجتماعي)

• وصف عمليات الإرشاد الأكاديمي للطلاب والاستشارات الخاصة بتخطيط البرنامج واختيار المواد الدراسية والتخطيط للوظيفة .

• مساعدة الطلبة على كيفية الاستفادة القصوى من موقع التعليم الإلكتروني في الكلية، وتشجيعهم على الاستفادة من المكتبة وإدارة الوقت بفعالية. والمشاركة في الأنشطة الأكاديمية.

• تعريف الطلبة بلائحة التأديب وما يتعلق بالغياب والإنذارات.

• متابعة أداء الطلبة المتعثرين دراسياً ووضع حلول فعالة لإزالة أسباب التعثر الدراسي وتحسين مستوياتهم.

كما يقوم المرشد الأكاديمي بعدد من أهمها ما يلي:

- الاطلاع على اجراءات القبول والتسجيل ومساعدة الطلاب في اتخاذ القرارات المتعلقة بتسجيل المواد الدراسية.

- الاطلاع على الجداول الدراسية للطلاب وابداء الرأي والمشورة ومساعدة الطالب في اجراء التغيير المناسب بما يحقق مصلحة الطالب.

- تقديم النصح والمشورة للطلاب فيما يتعلق بعدد الساعات القصوى للطلاب، وكذا اختياره للمواد.

- الالتزام بإعلان الساعات المكتبية على حجرته بشكل يمكن الطالب من الاتصال به.

- ربط الطالب بسوق العمل من خلال التدريب التعاوني للمساعدة في التأهيل لسوق العمل وابداء فرص عمل للخريج.

- متابعة الإرشاد الأكاديمي على المنظومة الخارجية والرد على استفسارات الطلاب.

أما فيما يتعلق بالخطوات المطلوبة من المرشد الأكاديمي لتفعيل الإرشاد الجامعي الافتراضي، فتتمثل في:

1. معرفة المرشد بمهامه الفنية والإدارية والتنظيمية والمهارات المطلوبة وبرنامج النطاقات الدلالية من خلال الإطلاع

على الدليل الشامل للإرشاد الجامعي المعتمد من جامعة الطائف.

2. التدريب الجيد على استخدام صفحة الإرشاد الأكاديمي ومكوناتها بمننديات المجموعة بالبلاك بورد.

3. تحقيق الاتساق والارتباط الجيد بين صفحة المرشد الأكاديمي بالمنظومة الجامعية وصفحته بالبلاك بورد خاصة النطاقات الدلالية وبيانات الطلبة.

4. تحميل تطبيق جوال بلاك بورد لاستلام الإشعارات والرسائل الإلكترونية الخاصة بالإرشاد الجامعي الافتراضي لتحقيق التفاعل المثمر مع الطلبة.

دليل الطالب بعمادة شؤون الطلاب – جامعة الطائف

[https://www.tu.edu.sa/Attachments/41dc8a24-22b7-4ae1-9b31-3608de8bcf8b\\_.pdf](https://www.tu.edu.sa/Attachments/41dc8a24-22b7-4ae1-9b31-3608de8bcf8b_.pdf)

### 4. الدعم الخاص

(بطيئو التعلم، الأشخاص ذوي الإعاقة، الموهوبون .....)

• محاولة دمج هذه الشرائح مع المجتمع الجامعي.

• جعل البيئة التعليمية آمنة ومناسبة وسهلة الوصول ، وتتوفر بها جميع وسائل السلامة ومخارج الطوارئ.

• تعزيز اتجاهات التواصل اللغوي والاجتماعي لذوي الفئات المستهدفة في الإدارة.

• تدريب وتأهيل حالات الاضطرابات النطقية واللغوية و البصرية والسمعية.

• تدريب وعقد دورات لاختصاصي الإعاقة البصرية و تقويم النطق واللغة والسمعيات على المستوى المحلي والإقليمي.

• إصدار نشرات توعية للأشخاص ذوي اضطرابات التواصل.

• الدعم والتحفيز المادي والمعنوي للطلاب الموهوبين والمتفوقين بما يمكنهم من استغلال طاقاتهم وكفاءاتهم الاستغلال الأمثل.

الفئات المستهدفة من ذوي الاحتياجات الخاصة:

▪ ذوي الإعاقة الحركية.



- ذوي الإعاقة البصرية ( كف البصر الكلي ، كف البصر الجزئي ).
- ذوي الإعاقة السمعية ( ضعف السمع ).
- ذوي اضطرابات النطق والكلام.

إدارة ذوي الاحتياجات الخاصة بالدليل الإجرائي لعمادة شؤون الطلاب للعام الدراسي 1442 - 1443 هـ

[https://www.tu.edu.sa/Attachments/8db8eb3b-3bc8-4899-ac9c-2bbc0dc36010\\_.pdf](https://www.tu.edu.sa/Attachments/8db8eb3b-3bc8-4899-ac9c-2bbc0dc36010_.pdf)

## هـ. هيئة التدريس والموظفون:

### 1. الاحتياجات من هيئة التدريس والإداريين والفنيين.

المرتبة العلمية	التخصص		المتطلبات والمهارات الخاصة	العدد المطلوب*		
	العام	الدقيق		ذكور	إناث	المجموع
أستاذ	اقتصاد	اقتصاد		3	2	5
أستاذ مشارك	اقتصاد	اقتصاد دولي		3	2	5
أستاذ مساعد	اقتصاد	اقتصاد قياسي اقتصاد رياضي		6	3	9
محاضر	اقتصاد	اقتصاد		6	6	12
معيد	اقتصاد	اقتصاد		6	4	10
الفنيون ومساعدي المعامل	تكنولوجية المعلومات	حاسب آلي		1	1	2
الطاقم الإداري	سكرتارية	إدارة المكاتب		1	1	2
أخرى (حدد)	-	-		-	-	-

### 2. التطوير المهني

#### 1.2 إعداد هيئة التدريس حديثي التعيين

وضح باختصار الإجراءات المتبعة لتأهيل هيئة التدريس الجدد حديثي التعيين (بما في ذلك بدوام جزئي أو زائر) تقرير برنامج تهيئة أعضاء هيئة التدريس الجدد والعائدون من الابتعاث من منسوبي الجامعة

[https://www.tu.edu.sa/Attachments/bdaf239b-5cdc-4e69-8f9f-2c9be0ecef8f\\_.pdf](https://www.tu.edu.sa/Attachments/bdaf239b-5cdc-4e69-8f9f-2c9be0ecef8f_.pdf)

#### 2.2 التطوير المهني لهيئة التدريس

وضح باختصار خطة وإجراءات التطوير المهني والأكاديمي لهيئة التدريس (مثل: مجال استراتيجيات التعلم والتعليم، تقييم الطلاب، الجوانب المهنية ... الخ)

#### أ - تطوير مهارات التدريس وتقييم الطلاب :

- تشجيع أعضاء هيئة التدريس على الالتحاق بالدورات التدريبية ذات العلاقة بتنمية مهارات التدريس لديهم.
- التقييم المستمر لأداء أعضاء هيئة التدريس من قبل الطلاب والادارة.
- تقديم الحوافز والمكافآت لأعضاء هيئة التدريس لتطوير مهارات التدريس والأداء.

ب. مجالات التطوير المهني الأخرى بما في ذلك المعرفة المتعلقة بالأبحاث والتطورات في مجال عملهم التدريسي :

- تشجيع أعضاء هيئة التدريس على حضور المؤتمرات العلمية والندوات.
- تشجيع أعضاء هيئة التدريس على الاتصال العلمي من خلال الزيارات العلمية والأساتذة الزائرين.
- تشجيع أعضاء هيئة التدريس على القيام بالأبحاث المشتركة والانضمام للفرق البحثية.
- حث أعضاء هيئة التدريس على الترقيات العلمية وتقديم أبحاث مبتكرة.

## و. مصادر التعلم والمرافق والتجهيزات:

### 1. مصادر التعلم

آلية توفير وضمان جودة مصادر التعلم (الكتب، المراجع، مصادر التعلم الإلكترونية، مواقع الإنترنت .... الخ)

- توفير المقرر الدراسي من خلال أعضاء هيئة التدريس بالقسم وموافقة اللجنة العلمية.
- قيام عضو هيئة التدريس بإعداد ملف المقرر الدراسي يوضح فيه الموضوعات الدراسية وتاريخ تقديمها للطلاب، بالإضافة إلى تحديد المراجع والمصادر المختلفة التي يمكن للطلاب الاستعانة بها.
- تسهيل وترتيب عملية زيارة المكتبة للاطلاع على ما تحتويه من مصادر ومعلومات لها علاقة بالمقرر.
- تكليف الطلاب بإعداد بعض التكاليفات عن طريق الاستعانة بمصادر التعلم الإلكترونية.
- تقديم توصيف تفصيلي للمقرر الدراسي وإطلاع الطلاب عليه.
- تقوم لجنة الخطط والمناهج الدراسية واللجنة العلمية بالقسم العلمي، ومن خلال التنسيق مع وكالة الجامعة بتحديد المراجع والكتب والدوريات التي يحتاجها القسم وحسب المقررات الدراسية.
- مراجعة قائمة الكتب والدوريات التي تصل للجامعة في معارض الكتب بالمملكة العربية السعودية والدول العربية والاجنبية وكذلك ما يقدمه الناشر من قوائم لاختيار المناسب منها.

### 2. المرافق والتجهيزات

(المكتبات، المعامل، القاعات الدراسية .... الخ)

العدد	البيان
15	القاعات الدراسية
4	معامل الحاسب
2	المكتبة
30	مكاتب أعضاء هيئة التدريس
2	مراكز خدمات طلابية
2	قاعة للأنشطة الرياضية والاجتماعية والثقافية
2	مطاعم وكافتریات
2	عيادات طبية متخصصة بالجامعة
2	مسجد



3. الإجراءات المتبعة لضمان توافر بيئة صحية وآمنة (طبقاً لطبيعة البرنامج)

لا ينطبق

ز. إدارة البرنامج ولوائحه:

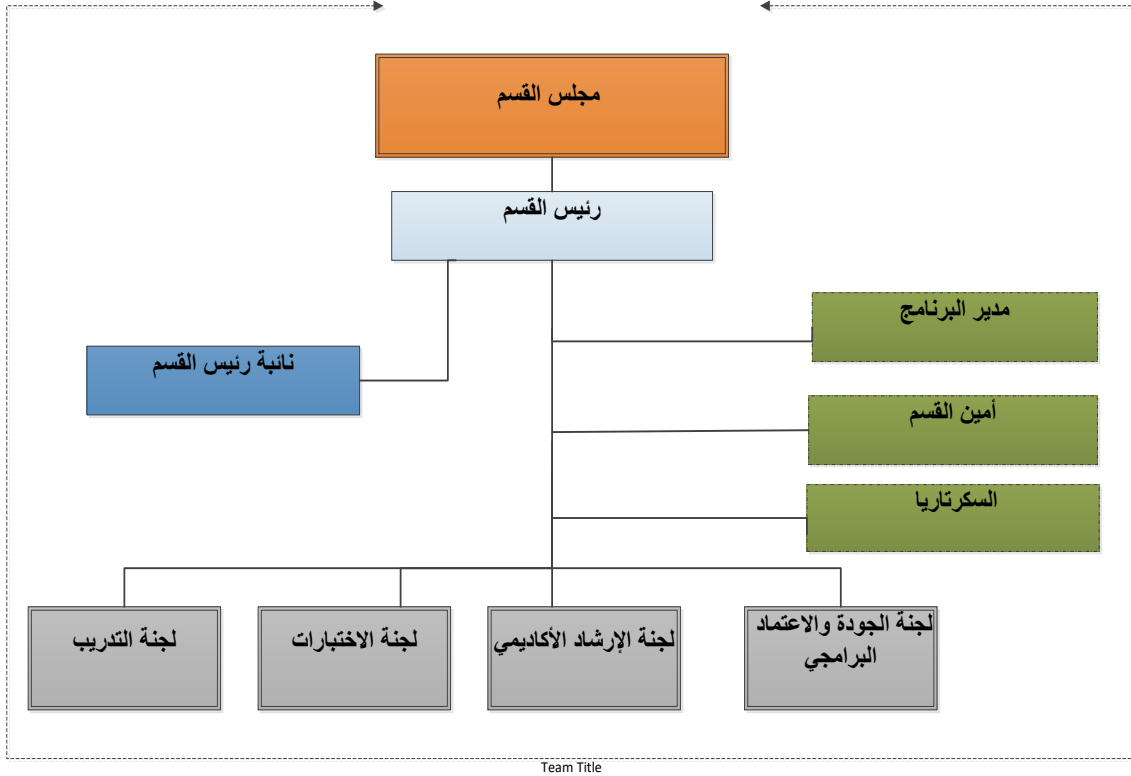
1. إدارة البرنامج

1.1 الهيكل التنظيمي للبرنامج

(متضمناً المجالس، الإدارات، الوحدات، اللجان الدائمة... الخ)

### الهيكل التنظيمي للقسم

19/02/25



2.1 مشاركة المستفيدين

صف آلية تمثيل ومشاركة المستفيدين في تخطيط البرنامج وتطويره (الطلاب، الهيئات المهنية، الجمعيات العلمية، جهات التوظيف.... الخ)

رابط اللجنة الاستشارية الطلابية

[https://www.tu.edu.sa/Attachments/26deff57-cdc7-48c4-ad25-c991156bbb69\\_.pdf](https://www.tu.edu.sa/Attachments/26deff57-cdc7-48c4-ad25-c991156bbb69_.pdf)

رابط اللجنة الاستشارية المهنية

<https://www.tu.edu.sa/Ar/%D8%A7%D9%84%D9%83%D9%84%D9%8A%D8%A7%D8%AA/98/%D9%83%D9%84%D9%8A%D8%A9-%D8%A5%D8%AF%D8%A7%D8%B1%D8%A9-%D8%A7%D9%84%D8%A7%D8%B9%D9%85%D8%A7%D9%84>



<p><b>2. لوائح البرنامج</b>          ضع قائمة بلوائح البرنامج ذات العلاقة والرابط الإلكتروني لها: لائحة القبول والتسجيل، الدراسة والاختبارات، التوظيف، التأديب والتظلم... الخ</p> <p><a href="https://www.tu.edu.sa/Attachments/c0a3e8a1-12e5-4c57-b9d5-97b4c67c50ef_.pdf">https://www.tu.edu.sa/Attachments/c0a3e8a1-12e5-4c57-b9d5-97b4c67c50ef_.pdf</a></p> <p>لائحة الدراسات والاختبارات والتسجيل والتأديب.... الخ</p> <p><a href="https://www.tu.edu.sa/Attachments/a0e9d911-85a6-4e75-c3e-a4747094c864_.pdf">https://www.tu.edu.sa/Attachments/a0e9d911-85a6-4e75-c3e-a4747094c864_.pdf</a></p>
---

### ج. ضمان جودة البرنامج:

<p><b>1. نظام ضمان الجودة في البرنامج.</b>          ضع الرابط الإلكتروني لدليل نظام ضمان الجودة</p> <p>ضع الرابط الإلكتروني لدليل نظام ضمان الجودة</p> <p><a href="https://www.tu.edu.sa/Attachments/6a76d7fc-44ac-4aa9-9ec0-ebafb65255be_.pdf">https://www.tu.edu.sa/Attachments/6a76d7fc-44ac-4aa9-9ec0-ebafb65255be_.pdf</a></p>
<p><b>3. إجراءات مراقبة جودة مقررات البرنامج التي تُدرّس من خلال أقسام علمية أخرى.</b></p> <p>1. ان يقوم القسم بتحديد مخرجات التعلم المطلوبة من هذا المقرر.          2. اعداد خطاب رسمي للقسم بضرورة اعداد وتوصيف مقرر يحقق اهداف مخرجات التعلم.          3. مراجعة توصيف المقرر المعد بواسطة أساتذة قسم الاقتصاد والتمويل.          4. تقييم مدى اكتساب الطلاب مخرجات التعلم المحددة للمقرر</p>
<p><b>4. الإجراءات المتبعة للتأكد من تحقيق التكافؤ بين المقر الرئيسي للبرنامج (بشطريه: طلاب، طالبات) وبقية الفروع الأخرى.</b></p> <p>1. تحديد منسقين للمقررات الدراسية في الشطرين.          2. تكليف لجنة لتحديد الكتب والمراجع للمقررات الدراسية حسب التوصيف.          3. توحيد الاختبارات النهائية في الشطرين.          4. تحديد الاحتياجات اللازمة للتسيير والتطوير.          5. حضور مجالس الأقسام بشكل دوري          6. تشكيل اللجان المختلفة في القسم من الشطرين</p>
<p><b>5. إجراءات تطبيق الضوابط الموسسية للشراكة التعليمية والبحثية (إن وجدت)</b></p> <p>لا ينطبق</p>
<p><b>6. خطة البرنامج في قياس مخرجات التعلم على مستوى البرنامج وآليات الاستفادة من نتائجها في عمليات التطوير.</b></p> <p>1. تحديد نواتج تعلم البرنامج          2. قياس مدى تحقق نواتج التعلم للبرنامج من خلال:          ■ نتائج الطلاب.          ■ استطلاعات الرأي.          ■ تكاليفات ومشاركات الطلاب          3. استطلاع رأي أصحاب المصلحة سواء من الخريجين او أصحاب العمل          4. تحليل لاستطلاعات الرأي والاستفادة منها في تطوير البرنامج والمقررات للمواءمة بين خصائص ومتطلبات سوق العمل          5. اراء الطلاب في المقررات          6. اراء أعضاء هيئة التدريس في المقررات</p>

7. التعرف على نقاط القوة في البرنامج لتعزيزها ونقاط الضعف لمعالجتها وتحسينها.
8. تعديل الخطة الدراسية وفق احتياجات المجتمع المتغيرة ومتطلبات سوق العمل المتجددة.

#### 7. مصفوفة تقييم جودة البرنامج

قيادة البرنامج	الإدارة العليا للكلية + أعضاء هيئة التدريس	الاستبيان + تقارير الاداء	نهاية العام الاكاديمي
فاعلية التدريس	الطلاب + قيادة البرنامج	الاستبيان + أداء الطلاب في الاختبارات	نهاية كل فصل دراسي
مصادر التعلم	الطلاب + أعضاء هيئة التدريس	الاستبيان + حلقات النقاش	نهاية كل فصل دراسي
الخدمات	الطلاب + أعضاء هيئة التدريس	الاستبيان + حلقات النقاش	الاستبيان + حلقات النقاش

مجالات التقييم (قيادة البرنامج، فاعلية التدريس والتقييم، مصادر التعلم، الخدمات، الشراكات .... الخ)  
 مصدر التقييم (الطلاب، الخريجون، هيئة التدريس، قيادات البرنامج، الإداريين، الموظفين، المراجع المستقل .... الخ)  
 طريقة التقييم (استطلاعات الرأي، المقابلات، الزيارات، ..... الخ)  
 توقيت التقييم (بداية الفصل الدراسي، نهاية العام الأكاديمي ..... الخ)

#### 8. مؤشرات قياس أداء البرنامج

الفترة الزمنية لتحقيق مؤشرات الأداء المستهدفة (....) عام

م	الرمز	مؤشر الأداء	المستوى المستهدف	طرق القياس	توقيت القياس
1-الرسالة والاهداف	KPI-P-01	نسبة المتحقق من مؤشرات أهداف الخطة التشغيلية للبرنامج	60%	استبانة	نهاية العام الدراسي
2-إدارة البرنامج وضمن الجودة	KPI-P-02	رضا المستفيدين عن جودة الخدمات المجتمعية	3	استبانة علي مقياس ليكرت خماسي للمستفيدين	نهاية العام الدراسي
3-التعليم والتعلم	KPI-P-03	تقييم الطلاب لجودة التعلم في البرنامج	3	استبانة علي مقياس ليكرت خماسي للطلاب	نهاية العام الدراسي
	KPI-P-04	تقييم الطلاب لجودة المقررات	3	استبانة علي مقياس ليكرت خماسي للطلاب	نهاية العام الدراسي
	KPI-P-05	معدل الإتمام الظاهري	70%	الإحصاءات	نهاية الحد الأدنى للمدة المقررة
	KPI-P-06	معدل استبقاء طلبة السنة الأولى	65%	احصاءات	نهاية العام الدراسي
	KPI-P-09	متوسط عدد الطلاب في الشعبة	60	فحص عدد الطلاب المسجلين في كل شعبة	بداية العام الدراسي
4-الطلاب	KPI-P-10	تقييم جهات التوظيف لكفاءة الخريجين	3	استبانة علي مقياس ليكرت	بعد إتمام سنوات تدريس البرنامج
	KPI-P-11	رضا الطلاب عن الخدمات	3	استبانة علي مقياس ليكرت خماسي	نهاية العام الدراسي
5-هيئة التدريس	KPI-P-12	نسبة الطلاب إلي أعضاء هيئة التدريس	45 طالب / عضو	مراجعة السجلات	نهاية العام الدراسي
	KPI-P-13	النسبة المئوية لتوزيع هيئة التدريس		مراجعة السجلات	نهاية العام الدراسي

م	الرمز	مؤشر الأداء	المستوى المستهدف	طرق القياس	توقيت القياس
6-مصادر التعلم والتسهيلات	KPI-P-14	نسبة تسرب أعضاء هيئة التدريس.	5%	مراجعة السجلات	نهاية العام الدراسي
	KPI-P-15	نسبة النشر العلمي لأعضاء هيئة التدريس	60%	استقصاء بوزع علي أعضاء القسم	نهاية العام الدراسي
	KPI-P-16	متوسط البحوث لكل عضو هيئة تدريس	2	استقصاء أعضاء القسم	نهاية العام الدراسي
	KPI-P-18	رضا المستفيدين عن مصادر التعلم	3	استبانة للمستفيدين علي مقياس ليكرت خماسي	نهاية العام الأكاديمي

\* بما في ذلك المؤشرات المطلوبة من المركز الوطني للتقويم والاعتماد الأكاديمي

### ط. بيانات اعتماد التوصيف :

	جهة الاعتماد:
	رقم الجلسة:
	تاريخ الجلسة:

