

توصيف البرنامج

اسم البرنامج: برنامج المحاسبة
مستوى المؤهل: البكالوريوس
القسم العلمي: المحاسبة
الكلية: إدارة الأعمال
المؤسسة: جامعة الطائف

المحتويات

- أ. التعريف بالبرنامج ومعلومات عامه عنه: ٣
- ب. رسالة البرنامج وأهدافه ومخرجاته ٥
- ج. المنهج الدراسي: ٩
- د. القبول والدعم الطلابي ٩
- هـ. هيئة التدريس والموظفون: ١٥
- و. مصادر التعلم والمرافق والتجهيزات ١٣
- ز. إدارة البرنامج ولوائحه: ١٧
- ح. ضمان جودة البرنامج ١٨
- ط. بيانات اعتماد التوصيف خطأ! الإشارة المرجعية غير معرفة.

أ. التعريف بالبرنامج ومعلومات عامه عنه:

١. المقر الرئيس للبرنامج:
الحوية (طلاب- طالبات)
٢. الفروع التي يقدم فيها البرنامج:
لا توجد
٣. أسباب إنشاء البرنامج (اقتصادية، اجتماعية، ثقافية، تقنية، الاحتياجات والتطورات الوطنية الخ)
<p>يُنظر الى المحاسبة على أنها إحدى العلوم الاجتماعية التي تمتاز بتقديم خدمات العرض والافصاح المالي، ومراجعة البيانات المالية وتحليلها لتقديم الخدمات المحاسبية المتنوعة للأطراف المهتمة ببناء وأداء الشركات بمختلف أنواعها، الهادفة وغير الهادفة الى الربح. وبالنظر الى البيئة السعودية وما تتميز به من دعم لا محدود من قبل الدولة حفظها الله لبناء اقتصاد المعرفة وبناء الشركات السعودية التي تسهم في تحقيق سياسات المملكة في تعزيز مقومات الاقتصاد الوطني، فقد باتت من الضرورة العمل على رفد المملكة بالكفاءات السعودية المؤهلة في مجال المحاسبة والمراجعة للإسهام في دعم الممارسات المالية والإدارية بكوادر وطنية. وبالنظر الى واقع التعليم العالي في مجال المحاسبة والمراجعة، يمكن استكشاف الحاجة إلى مثل هذا البرنامج، حيث يحتاج سوق العمل في المملكة بصورة عامة لخريجي المحاسبة والمراجعة خاصة في ظل التطورات الاقتصادية والتوسع في الاستثمارات لدعم مسيرة التقدم الوطني، الأمر الذي يدعو الى إنشاء مثل هذه البرامج لتحقيق سياسات المملكة وتطلعاتها في تأهيل كوادر وطنية. ويمكن تلخيص الأسباب التي تدعو إلى الحاجة إلى برنامج المحاسبة والمراجعة في النقاط الأساسية التالية:</p> <ol style="list-style-type: none">١. متطلبات الاعتماد الأكاديمي.٢. احتياجات التنمية الوطنية.٣. تزايد الطلب على خدمات المحاسبين والمراجعين في الاقتصاد السعودي.٤. ضرورة إعداد وتأهيل كوادر وقيادات وطنية في مجال المحاسبة والمراجعة.٥. المساهمة في نشر الوعي المحاسبي وتشجيع البحث العلمي في مجال المحاسبة والمراجعة.
٤. إجمالي الساعات المعتمدة: (١٢٩ ساعة)
٥. ساعات التعلم الفعلية: (٤٨٠٠ ساعة) (هي مقدار الوقت المستثمر في النشاطات التي تسهم في تحقيق مخرجات التعلم المرتبطة بالمؤهل، ويشمل ذلك: جميع أنشطة التعلم، مثل: ساعات الاستذكار، إعداد المشاريع، الواجبات، والعروض، والوقت الذي يقضيه المتعلم في المكتبة)
٦. المهن / الوظائف التي يتم تأهيل الطلاب لها : يمكن أن يعمل خريجو تخصص المحاسبة في وظيفة محاسب أو مراجع في مجالات متعددة منها: ١. الجهاز المصرفي (سوق النقود). ٢. المؤسسات الحكومية بأنواعها المختلفة (مثل: هيئة السوق المالية، مؤسسة النقد العربي السعودي، الهيئة العامة للزكاة والدخل، ديوان المراقبة العامة،).

٣. الصناديق الحكومية المختلفة (مثل: الصناديق الحكومية السيادية، صندوق الاستثمارات العامة، صندوق التنمية العقارية، صندوق التنمية الصناعية، صندوق التنمية الزراعية،.....).
٤. بيوت السمسة ومؤسسات التحليل المالي.
٥. الشركات بأنواعها حكومية وخاصة.
٦. الوحدات الحكومية الخدمية مثل: الصحة، التعليم، المرور،.....
٧. مكاتب وشركات المراجعة.

٧. المسارات الرئيسية للبرنامج (إن وجدت) لا توجد

المسار	الساعات المعتمدة (لكل مسار)	المهن / الوظائف (لكل مسار)
١.		
٢.		
٣.		
٤.		

٨. نقاط الخروج / المؤهل الممنوح (إن وجدت) لا توجد

نقاط الخروج / المؤهل الممنوح	إجمالي الساعات المعتمدة
١.	
٢.	
٣.	

ب. رسالة البرنامج وأهدافه ومخرجاته

١. رسالة البرنامج:

إمداد سوق العمل باحتياجاته من القوى البشرية المتخصصة القادرة على المنافسة المحلية في مجال المحاسبة والمراجعة بما يسهم في تنمية المجتمع.

٢. أهداف البرنامج:

١. تزويد الطلاب بالمعرفة الأكاديمية والمهنية والأخلاقية في مجال المحاسبة والمراجعة.
٢. تنمية قدرات الطلاب على بحث وتحليل وتشخيص المشاكل المحاسبية والقدرة على حلها، ووضع الخطط والاستراتيجيات والبرامج التنفيذية على أسس علمية سليمة باستخدام التقنيات الحديثة.
٣. بناء شراكة استراتيجية بين القسم ومجتمع الأعمال المحلي، بما ينعكس على دعم برامج القسم، وتوظيف الطلاب بعد تخرجهم.
٤. تأهيل الطلاب للحصول على الشهادات المهنية في مجال المحاسبة والمراجعة.

٣. علاقة رسالة وأهداف البرنامج مع رسالة وأهداف المؤسسة/الكلية:

يساهم البرنامج بشكل فعال في تحقيق رسالة الجامعة، من خلال التزام القسم بتقديم برامج أكاديمية متميزة لتزويد سوق العمل بكوادر وقيادات وطنية مميزة في مجال المحاسبة والمراجعة للإسهام في دعم سوق العمل والاقتصاد الوطني، وإجراء البحوث والدراسات العلمية ذات الجودة بما يسهم في خدمة المجتمع على المستوى المحلي.

نموذج اتساق رسالة البرنامج مع رسالة الجامعة

	رسالة الجامعة		
	تطوير كفاءات متخصصة منافسة محلياً (التعليم)	التي تساهم في إنتاج المعرفة (البحث العلمي)	وتحويلها إلى محرك للتنمية (خدمة المجتمع)
رسالة البرنامج	إمداد سوق العمل باحتياجاته من القوى البشرية المتخصصة		√
	القادرة على المنافسة المحلية في مجال المحاسبة والمراجعة	√	
	بما يسهم في تنمية المجتمع.		√

نموذج اتساق أهداف البرنامج مع أهداف الجامعة

		أهداف الجامعة		
		الارتقاء بجودة ومخرجات التعليم. (الهدف الاستراتيجي ١)	المشاركة الفعالة بالبحث العلمي في تنمية المجتمع المحلي. (الهدف الاستراتيجي ٢)	المشاركة الفعالة في تقديم الخدمات المجتمعية وتطويرها. (الهدف الاستراتيجي ٣)
أهداف البرنامج	تزويد الطلاب بالمعرفة الأكاديمية والمهنية والأخلاقية في مجال المحاسبة والمراجعة.	√		√
	تنمية قدرات الطلاب على بحث وتحليل وتشخيص المشاكل المحاسبية والقدرة على حلها.	√		
	بناء شراكة استراتيجية بين القسم ومجتمع الأعمال المحلي.		√	√
	تأهيل الطلاب للحصول على الشهادات المهنية في مجال المحاسبة والمراجعة.	√		√

٤. خصائص خريجي البرنامج:

- أ. التفكير الانتقادي، وتحليل المشكلات المحاسبية والقدرة على حلها.
- ب. القدرة على استخدام المداخل والأساليب المستحدثة في مجال المحاسبة والمراجعة.
- ج. القدرة على فهم الجوانب الأخلاقية والمهنية المرتبطة بالمحاسبة والمراجعة.
- د. الكفاءة في تشغيل ومراجعة النظم المحاسبية، وإعداد التقارير المالية وفقاً لمعايير المحاسبة والمراجعة المحلية والدولية.
- هـ. المقدرة على الانسجام والتكيف مع متطلبات وضوابط العمل المجتمعي في مجال مزاولة مهنة المحاسبة والمراجعة.
- و. القدرة على القيادة وتحمل المسؤولية في فرق عمل المراجعة والتحليل المالي وتقويم الأداء.

نموذج اتساق خصائص خريجي البرنامج مع خصائص خريجي الجامعة

		خصائص خريجي الجامعة		
		التعليم ومهارات الابتكار	المعلومات ووسائل الإعلام والمهارات التقنية	المهارات الحياتية والمهنية
خصائص خريجي البرنامج	التفكير الانتقادي وتحليل المشكلات المحاسبية.	√		
	الإبداع والابتكار في مجال المحاسبة والمراجعة.	√		
	القدرة على فهم الجوانب الأخلاقية والمهنية المرتبطة بالمحاسبة والمراجعة	√		√
	الكفاءة في تشغيل ومراجعة النظم المحاسبية وإعداد التقارير المالية.	√	√	
	المقدرة على الانسجام والتكيف مع متطلبات وضوابط العمل المجتمعي، والقدرة على القيادة وتحمل المسؤولية في فرق المراجعة والتحليل المالي.		√	√

٥. مخرجات تعلم البرنامج*	
المعارف	
١٤	أن يُحدد الطالب مستويات بناء الإطار الفكري للمحاسبة.
٢٤	أن يصف الطالب النظم المحاسبية في المؤسسات المختلفة.
٣٤	أن يُناقش الطالب أساليب وإجراءات تنفيذ عمليات المراجعة.
المهارات	
١م	أن يُحلل الطالب معلومات التقارير المالية والمحاسبية بطرق علمية ومنهجية.
٢م	أن يستخدم الطالب التوجيه المحاسبي السليم وفقاً للمعايير المحاسبية في المؤسسات المختلفة.
٣م	أن يُصمم الطالب النظم المحاسبية الملائمة للمؤسسات المختلفة وإجراءات تشغيلها ومراجعتها.
الكفاءات	
١ك	أن يتواصل الطالب بشكل فعال للوقوف على كل ما هو مستجد في مجال المحاسبة والمراجعة.
٢ك	أن يقترح الطالب حلولاً مبتكرة لمعوقات وأوجه القصور في النظم المحاسبية وإجراءات وأساليب المراجعة.

*يتم إضافة جدول منفصل لكل مسار أو نقاط تخرج (إن وجدت)

مواصفة خصائص خريجي البرنامج مع مخرجات تعلم البرنامج							
مخرجات تعلم البرنامج				خصائص خريجي البرنامج			
٣ك	١ك	٣م	٢م	١م	٣٤	٢٤	١٤
√				√			
√	√				√		
			√				√
	√	√				√	
√							
	√						

ج. المنهج الدراسي:

١. مكونات الخطة الدراسية:

النسبة المئوية	الساعات المعتمدة	عدد المقررات	إجباري / اختياري	مكونات الخطة الدراسية
١٨,٦٠%	٢٤	١٢	إجباري	متطلبات الجامعة
٤,٦٥%	٦	٣	اختياري	
٣٤,٨٨%	٤٥	١٥	إجباري	متطلبات الكلية
٤,٦٥%	٦	٢	اختياري	
٣٤,٨٨%	٤٥	١٤	إجباري	متطلبات البرنامج
٢,٣٤%	٣	١	اختياري	
-	-	-		مشروع التخرج
-	-	-		التدريب الميداني / سنة الامتياز
-	-	-		أخرى
١٠٠%	١٢٩	٤٧		الإجمالي

*يتم إضافة جدول منفصل لكل مسار (إن وجد)

٢. مقررات البرنامج:

نوع المتطلب (جامعة / كلية / برنامج)	الساعات المعتمدة	المتطلبات السابقة	إجباري أو اختياري	اسم المقرر	رمز المقرر	المستوى
كلية	٣	٦٠١٢٠١	إجباري	مبادئ الإدارة	٦٠١٢٠١	المستوى 1
جامعة	٣	٢٠٠٣٢٣١	إجباري	القانون التجاري	٢٠٠٣٢٣١	
كلية	٣	٦٠٥٢٠٦	إجباري	رياضيات الأعمال	٦٠٥٢٠٦	
كلية	٣	٦٠٥٢٠١	إجباري	مبادئ الاقتصاد الجزئي	٦٠٥٢٠١	
جامعة	٢	٢٠٠٤١١١	إجباري	أصول الثقافة الإسلامية	٢٠٠٤١١١	
جامعة	٢	٩٩٩٨٠١	إجباري	اللغة الإنجليزية للأغراض الأكاديمية ١	٩٩٩٨٠١	
	١٦			إجمالي الساعات المعتمدة		
كلية	٣	٦٠٥٢٠١	إجباري	مبادئ الاقتصاد الكلي	٦٠٥٢٠٢	المستوى 2
كلية	٣		إجباري	تطبيقات الحاسب في مجال الأعمال	٦٠٣٢٠٥	
كلية	٣		إجباري	مبادئ المحاسبة ١	٦٠٦٢٠٣-٣	
كلية	٣	٦٠١٢٠١	إجباري	سلوك تنظيمي	٦٠١٣٣٠	
جامعة	٢	٩٩٩٨٠١	إجباري	اللغة الإنجليزية للأغراض الأكاديمية ٢	٩٩٩٨٠٢	
جامعة	٢		إجباري	المهارات الجامعية	٩٩٠٣١١	
جامعة	٢		إجباري	مهارات اللغة العربية	٩٩٠٢١١	
	١٨			إجمالي الساعات المعتمدة		
كلية	٣	٦٠١٢٠١	إجباري	مبادئ التسويق	٦٠٢٢٠١	المستوى 3
كلية	٣		إجباري	مبادئ الخطر والتأمين	٦٦٠٥٢٠١	
كلية	٣		إجباري	مبادئ نظم المعلومات الإدارية	٦٠٣٣٥٥	
كلية	٣	٦٠٦٢٠٣-٣	إجباري	مبادئ المحاسبة ٢	٦٠٦٢٠٤-٣	
جامعة	٢		إجباري	تاريخ المملكة	١٠٥١١٥	
جامعة	٢		اختياري	اختياري عام جامعي ١		
جامعة	٢	٩٩٩٨٠٢	إجباري	اللغة الإنجليزية للأغراض الأكاديمية ٣	٩٩٩٨٠٣	
	١٨			إجمالي الساعات المعتمدة		

المستوى	رمز المقرر	اسم المقرر	إجباري أو اختياري	المتطلبات السابقة	الساعات المعتمدة	نوع المتطلب (جامعة / كلية / برنامج)
المستوى 4	٦٦٠١٢٤١	مناهج البحث	إجباري		٣	كلية
	٦٦٠٥٢١١	مبادئ الإدارة المالية	إجباري		٣	كلية
	٦٠٥٢٠٤	احصاء اعمال	إجباري		٣	كلية
	٢٠٠٤١١٢	الثقافة الإسلامية (الاخلاق والقيم)	إجباري		٢	جامعة
	٩٩٩٨٠٤	اللغة الإنجليزية للأغراض الأكاديمية ٤	إجباري	٩٩٩٨٠٣	٢	جامعة
	٦٠٦٣١١-٣	محاسبة متوسطة ١	إجباري	مبادئ المحاسبة ٢ ٦٠٦٢٠٤-٣	٣	برنامج
		إجمالي الساعات المعتمدة			١٦	
المستوى 5	٦٠٦٣١٢-٣	محاسبة متوسطة ٢	إجباري	محاسبة متوسطة ١ ٦٠٦٣١١-٣	٣	برنامج
	٦٠٦٤٦١-٣	محاسبة المنشآت المتخصصة	إجباري	مبادئ المحاسبة ٢ ٦٠٦٢٠٤-٣	٣	برنامج
	٦٠٦٤١٦-٣	المحاسبة في الوحدات الحكومية وغير الهادفة للربح	إجباري	مبادئ المحاسبة ٢ ٦٠٦٢٠٤-٣	٣	برنامج
	٦٠٦٤١٨-٣	محاسبة الزكاة والضرائب	إجباري	مبادئ المحاسبة ٢ ٦٠٦٢٠٤-٣	٣	برنامج
		مقرر اختياري من الكلية (١)	اختياري		٣	كلية
		مقرر عام اختياري جامعي ٢	اختياري		٢	جامعة
	٩٩٩٨٠٧	اللغة الانجليزية للأغراض الخاصة ١	إجباري		٢	جامعة
		إجمالي الساعات المعتمدة			١٩	
المستوى 6	٦٠٦٣٢١-٣	محاسبة التكاليف	إجباري	محاسبة متوسطة ٢ ٦٠٦٣١٢-٣	٣	برنامج
	٦٠٦٤١٢-٣	نظم المعلومات المحاسبية	إجباري	مبادئ المحاسبة ٢ ٦٠٦٢٠٤-٣	٣	برنامج
	٦٠٦٤١٤-٣	المحاسبة المالية المتقدمة	إجباري	محاسبة متوسطة ٢ ٦٠٦٣١٢-٣	٣	برنامج
	٦٦٠٤٣٢١-٣	المراجعة وخدمات التأكيد	إجباري	محاسبة متوسطة ٢ ٦٠٦٣١٢-٣	٣	برنامج
		اختياري كلية ٢	اختياري		٣	كلية
	٩٩٩٨٠٩	لغة انجليزية اختياري ١	اختياري		٢	جامعة
	٢٠٠٤٣١٣	ثقافة اسلامية ٣	إجباري		٢	جامعة
		إجمالي الساعات المعتمدة			١٩	
المستوى 7	٦٦٠٤٤٢١-٣	المراجعة الداخلية وحوكمة الشركات	إجباري	المراجعة وخدمات التأكيد ٦٦٠٤٣٢١-٣	٣	برنامج
	٦٠٦٣٢٣-٣	المحاسبة الإدارية	إجباري	محاسبة التكاليف ٦٠٦٣٢١-٣	٣	برنامج
	٦٦٠٤٤١٢-٣	تحليل تقارير مالية	إجباري	مبادئ المحاسبة ٢ ٦٠٦٢٠٤-٣	٣	برنامج
		مصطلحات محاسبية باللغة الإنجليزية	إجباري	محاسبة مالية متقدمة ٦٠٦٤١٤-٣	٣	برنامج
		اختياري قسم	اختياري		٣	برنامج
	٢٠٠٤٤١٤	ثقافة اسلامية ٤	إجباري		٢	جامعة
		إجمالي الساعات المعتمدة			١٧	
المستوى 8	-٦ ٦٦٠٦٣٤٨١	التدريب التعاوني	إجباري		٦	برنامج
		إجمالي الساعات المعتمدة			٦	

* ادرج المزيد من المستويات حسب الحاجة
** أضيف جدول لمقررات كل مسار (إن وجد)

٣. توصيف مقررات البرنامج:

ضع الرابط الإلكتروني للتوصيف التفصيلي لجميع مقررات البرنامج وفق نموذج المركز الوطني للتقويم والاعتماد الأكاديمي.

https://drive.google.com/drive/folders/1mbn2P5oULuC0fJwvrAe_oymlZyVi9hz

٤. مصفوفة مخرجات التعلم للبرنامج:

قم بالربط بين كل من مخرجات تعلم البرنامج والمقررات وفقاً للمستويات التالية:
(س = مستوى التأسيس ، ر = مستوى الممارسة ، ت = مستوى التمكن)

مخرجات التعلم للبرنامج								المقررات
الكفاءات		المهارات			المعارف			
ك٢	ك١	م٣	م٢	م١	ع٣	ع٢	ع١	
							√	مبادئ المحاسبة ١ (س)
						√	√	مبادئ المحاسبة ٢ (س)
						√	√	محاسبة متوسطة ١ (س)
			√	√				محاسبة متوسطة ٢ (ر)
		√	√					محاسبة المنشآت المتخصصة (ر)
		√	√					المحاسبة في الوحدات الحكومية وغير الهادفة للربح (ر)
		√		√				محاسبة الزكاة والضرائب (ر)
		√		√				محاسبة التكاليف (ر)
		√		√				نظم المعلومات المحاسبية (ر)
			√	√				المحاسبة المالية المتقدمة (ر)
		√						المراجعة وخدمات التأكيد (ر)
√	√							المراجعة الداخلية وحوكمة الشركات (ت)
√	√							المحاسبة الإدارية (ت)
√								تحليل تقارير مالية (ت)
	√							مصطلحات محاسبية باللغة الإنجليزية (ت)
	√							التدريب التعاوني (ت)
√	√							نظرية المحاسبة (ت)
√	√							بحوث عمليات في المحاسبة (ت)
√	√							تطبيقات محاسبية باستخدام الحاسب (ت)
					√			رياضيات الأعمال (س)
						√		مبادئ الاقتصاد الجزئي (س)
						√		مبادئ الاقتصاد الكلي (س)
					√			تطبيقات الحاسب في مجال الأعمال (س)
						√		سلوك تنظيمي (س)
						√		مبادئ تسويق (س)
						√		مبادئ الخطر والتأمين (ر)
					√			مبادئ نظم المعلومات الإدارية (ر)
					√		√	مناهج البحث (س)
						√		مبادئ الإدارة المالية (ت)
					√			إحصاء أعمال (ر)
			√			√		إدارة الإنتاج والعمليات (ت)
					√			دراسة الجدوى وتقييم المشروعات (ت)
						√		أخلاقيات أعمال (س)
			√					التمويل الدولي (ت)
	√		√					المؤسسات والأسواق المالية (ر)
√	√							إدارة الأعمال الدولية (ت)

*يتم إضافة جدول منفصل لكل مسار (إن وجد)

٥. استراتيجيات التعليم والتعلم المستخدمة لتحقيق مخرجات التعلم للبرنامج.

صف سياسات واستراتيجيات التعليم والتعلم والخبرات والمواقف التعليمية المختلفة متضمنة الأنشطة الصفية واللاصفية المناسبة لتحقيق مخرجات التعلم المستهدفة في كل مجال من مجالاتها.

تتنوع استراتيجيات التعليم والتعلم المستخدمة في البرنامج والتي تستهدف تحقيق أهداف البرنامج والنتائج التعليمية المستهدفة للبرنامج ومقرراته. وقبل أن نتطرق إلى تحديد استراتيجيات التعليم والتعلم فإننا في البداية نحدد الأسس التي نقوم عليها عملية اختيار الاستراتيجيات المناسبة على النحو التالي:

- ١) طبيعة الدراسة بالقسم والتي تتضمن الجانب التطبيقي بجانب الجانب النظري المعرفي.
- ٢) طبيعة كل مقرر والوزن النسبي للجوانب المعرفية والتطبيقية به.
- ٣) طبيعة نواتج التعلم لكل مقرر دراسي.
- ٤) التركيز على الاستراتيجيات التي توفر التعلم الذاتي والتعلم التعاوني لدى الطلاب.
- ٥) التدرج النسبي للطلاب وفقاً للمستوى الدراسي ومستوى نضجهم التعليمي والتطبيقي.

وفيما يلي عرض لأهم استراتيجيات تعليم مقررات المحاسبة:

- استراتيجية المحاضرة التقليدية: وذلك بإلقاء الدرس على الطلاب بشكل مباشر.
- استراتيجية التعليم الإلكتروني: وسيلة تدعم العملية التعليمية وتحولها من طور التلقين إلى طور الإبداع والتفاعل وتنمية المهارات، وتهدف إلى إيجاد بيئة تفاعلية غنية بالتطبيقات تجمع كل الأشكال الإلكترونية للتعليم.
- استراتيجية التعلم التعاوني: وتتم من خلال تقسيم الطلاب في مجموعات وتكليف كل مجموعة بمهمة، ثم عرض نتائج العمل على كل الطلاب.
- استراتيجية العصف الذهني: حيث يقوم المحاضر بعرض المشكلة ويقوم الطلاب بعرض أفكارهم ومقترحاتهم المتعلقة بحل المشكلة، وبعد ذلك يقوم المحاضر بتجميع هذه المقترحات ومناقشتها مع الطلاب ثم تحديد الأنسب منها، وتعتمد هذه الاستراتيجية على إطلاق حرية التفكير وإرجاء التقييم والتركيز على توليد أكبر قدر من الأفكار وجواز البناء على أفكار الآخرين.
- استراتيجية العرض التقديمي: وهي تتيح المواقع التعليمية والتدريبية لعضو هيئة التدريس أن يستخدم ما فيها من مواد لتقديم عروض تعليمية لتدريس نقاط معينة من المنهج.
- استراتيجية التعلم الذاتي: وهي تعتمد على قيام الطالب بتحصيل المعارف والمهارات معتمداً على قدراته الذاتية في التحصيل من مصادر التعليم المختلفة، ويتم تطبيق هذه الاستراتيجية من خلال البحوث والمشاريع البحثية.
- استراتيجية التعليم غير المباشر: وهي تعتمد على قيام الطلاب بحل مجموعة من التمارين التطبيقية على المعارف التي تم تدريسها بالمقررات الدراسية ويقوم عضو هيئة التدريس أو عضو الهيئة المعاونة بمتابعة الطلاب وتقديم المساعدة لهم في حل تلك المشكلات، مما يعزز قدرة الطلاب على حل المشكلات التي تواجههم في الحياة العملية.

نموذج اتساق نواتج تعلم البرنامج مع استراتيجيات التعليم والتعلم

استراتيجيات التعليم والتعلم							نواتج التعلم	
التعليم غير المباشر	التعلم الذاتي	العرض التقديمي	العصف الذهني	التعلم التعاوني	التعليم الإلكتروني	المحاضرة التقليدية		
						√	١٤	المجال المعرفي
						√	٢٤	
		√			√	√	٣٤	
	√			√			١٤	المجال المهاري
					√		٢٤	
	√	√	√				٣٤	
			√	√	√		١٤	مجال الكفاءة
√	√		√				٢٤	

٦. طرق تقييم مخرجات التعلم للبرنامج

صف سياسات وأساليب وطرق التقييم المستخدمة (مباشرة ، غير مباشرة) للتحقق من اكتساب الطلاب لمخرجات التعلم المستهدفة في كل مجال من مجالاتها.

أولاً: المجال المعرفي:

- يتم استخدام التقييم المباشر من خلال الاختبارات (منتصف الفصل الدراسي ونهاية الفصل الدراسي).

ثانياً: المجال المهارة:

- يتم تقييم واجبات وتكليفات الطلاب.

ثالثاً: مجال الكفاءة:

- يتم تقييم المشاريع والأبحاث التي يؤديها الطلاب
- يتم تقييم العروض التقديمية التي يقدمها الطلاب.

د. القبول والدعم الطلابي

١. متطلبات القبول بالبرنامج

١. الحصول على شهادة الثانوية العامة أو ما يعادلها.
٢. استيفاء الشروط الخاصة بالقبول بالكلية .
٣. التعهد بالالتزام بكافة نظم ولوائح الجامعة .
٤. حسن السير والسلوك.

*لمزيد من التفصيل، يُراجع رابط دليل القبول والتسجيل:

https://www.tu.edu.sa/Attachments/c0a3e8a1-12e5-4c57-b9d5-97b4c67c50ef_.pdf

٢. برامج توجيه والتهيئة للطلاب الجدد

١. استقبال الطلاب الجدد في اليوم بالقاعة الكبرى وتوجيههم الى رسالة الكلية والاقسام.
٢. تقوم وحدة التوجيه والإرشاد بدورها الهام في توجيه الطالب ومعالجة الضغوطات النفسية والاجتماعية المختلفة وتقديم الاستشارات اللازمة. وكيفية تغلبه على الصعوبات من خلال

- تنظيم الوقت والتواصل الفعال مع أعضاء هيئة التدريس .
٣. اصطحاب الطلاب المستجدين في جولة ميدانية داخل مبنى الكلية ومعاملها.
٤. توزيع الكتب من الطلبة القدامى للطلبة الجدد غير القادرين.
٥. تكوين أسر طلابية تضم الطلبة القدامى مع الجدد.
- *لمزيد من التفصيل، يُراجع الرابط التالي:

https://www.tu.edu.sa/Attachments/9c966ea5-c27e-4d35-9a68-2c93b0e3a578_.pdf

٣. خدمات الإرشاد

(الأكاديمي، المهني، النفسي، الاجتماعي)

- يوجد بالكلية وحدة إرشاد أكاديمي.
- يتم توزيع جميع الطلاب على المرشدين الأكاديميين بحيث يكون هناك مرشد لكل طالب.
- يقوم أعضاء هيئة التدريس بوضع جداول الساعات المكتبية على أبواب المكاتب الخاصة بهم.
- يتواجد عضو هيئة التدريس خلال الساعات المكتبية المحددة بالجدول المعن عنها بالمكتب للإرشاد الأكاديمي ولمساعدة الطلاب علمياً .

٤. دعم ذوي الاحتياجات الخاصة

(بطينو التعلم، ذوي الإعاقة، الموهوبون)

- يتم حصرهم من مصدرين القبول والتسجيل ومن خلال القاعات التدريسية ومساعدتهم وتهيئتهم للتأقلم على الحياة الجامعية .
- تجهيز خدمات مثل: مصاعد للأدوار العليا، ممرات خاصة لأدواتهم، دورات مياه خاصة، استراحات بين المحاضرات ،
- متابعة الطلبة اثناء القيام بعملية تعديل الجداول والإرشاد الأكاديمي بالتنسيق مع عمادة القبول والتسجيل.
- متابعة الطلبة في عملية التعامل مع المناهج الجامعية من حيث الطباعة بطريقة برايل وتكبير المناهج لضعاف البصر والتسجيلات الصوتية وما الى ذلك.
- التعاون بين قسم المحاسبة وعمادة شؤون الطلاب فيما يتعلق بالطلبة من ذوي الاحتياجات الخاصة ونوع الإعاقة ومحاولة الوصول الى آلية للتعامل معهم أثناء تدريسهم داخل القاعة التدريسية والفصول الافتراضية.
- مساعدة الطلاب والطالبات في رفع التقارير الطبية للقسم في حالة الغياب عن المحاضرات الدراسية والاختبار بعذر طبي معتمد.
- متابعة القسم لاختبارات الطلبة في لجان خاصة مُعدة للطلبة المكفوفين والكتاب في الاختبارات الدورية والنهائية بالتنسيق مع لجان سير الاختبارات بالكلية.
- عمل مسابقات وانشطة مختلفة لطلبة البرنامج ذوي الاحتياجات الخاصة.
- اتاحة الفرصة لهم - من خلال القسم - للاشتراك في مسابقات الجامعة الثقافية.
- المشاركة في الأنشطة المجتمعية خارج الجامعة والأيام العالمية.

هـ. هيئة التدريس والموظفون:

١. الاحتياجات من هيئة التدريس والإداريين والفنيين.

المرتبة العلمية	التخصص		المتطلبات والمهارات الخاصة	العدد المطلوب*		
	العالم	الدقيق		ذكور	إناث	المجموع
أستاذ	محاسبة	محاسبة	-	٢	٢	٤
أستاذ مشارك	محاسبة	محاسبة	-	٢	٢	٤
أستاذ مساعد	محاسبة	محاسبة	-	٤	٤	٨
محاضر	محاسبة	محاسبة	-	٤	٤	٨
معيد	محاسبة	محاسبة	-	٤	٤	٨
الفنيون ومساعدي المعامل	-	-	-	-	-	-
الطاقم الإداري	الإدارة	الشئون الإدارية	-	١	١	٢
أخرى (حدد)	-	-	-	-	-	-

٢. التطوير المهني

<p>١.٢ إعداد هيئة التدريس حديثي التعيين وضوح باختصار الإجراءات المتبعة لتأهيل هيئة التدريس الجدد حديثي التعيين (بما في ذلك بدوام جزئي أو زائر) *يراجع رابط لائحة تهيئة أعضاء هيئة التدريس حديثي التعيين: https://www.tu.edu.sa/Attachments/bdaf239b-5cdc-4e69-8f9f-2c9be0eef8f_.pdf</p>
<p>٢.٢ التطوير المهني لهيئة التدريس وضوح باختصار خطة وإجراءات التطوير المهني والأكاديمي لهيئة التدريس (مثل: مجال استراتيجيات التعلم والتعليم، تقييم الطلاب، الجوانب المهنية الخ)</p>
<p>أ. تطوير مهارات التدريس وتقييم الطلاب؟ - تشجيع أعضاء هيئة التدريس على الالتحاق بالدورات التدريبية ذات العلاقة بتنمية مهارات التدريس لديهم. - التقييم المستمر لأداء أعضاء هيئة التدريس من قبل الطلاب والإدارة. - تقديم الحوافز والمكافآت لأعضاء هيئة التدريس لتطوير مهارات التدريس والأداء. ب. مجالات التطوير المهني الأخرى بما في ذلك المعرفة المتعلقة بالأبحاث والتطورات في مجال عملهم التدريسي؟ - تشجيع أعضاء هيئة التدريس على حضور المؤتمرات العلمية والندوات . - تشجيع أعضاء هيئة التدريس على الاتصال العلمي من خلال الزيارات العلمية والأساتذة الزائرين . - تشجيع أعضاء هيئة التدريس على القيام بالأبحاث المشتركة والانضمام للفرق البحثية - حث أعضاء هيئة التدريس على الترقيات العلمية وتقديم أبحاث مبتكرة. ج. فيما يتعلق بالطلبة: ١. تعبئة استبانة من قبل الطلبة الخريجين لمعرفة آرائهم ووجهات نظرهم حول استخدام أعضاء هيئة التدريس للاستراتيجيات المخطط لها في المقررات الدراسية في كل مجال من مجالات التعلم المختلفة. ٢. تعبئة استبانة من قبل الطلبة المنتظمين في المقررات الدراسية لمعرفة آرائهم ووجهات نظرهم حول استخدام أعضاء هيئة التدريس للاستراتيجيات المخطط لها في المقررات الدراسية في كل مجال من مجالات التعلم المختلفة.</p>

٣. تحليل نتائج الاختبارات التحريرية) الدورية والنهائية (ومدي قياسها لاستراتيجيات التدريس المستخدمة في كل مقرر دراسي من أجل تطوير المعارف والمهارات الإدراكي.
٤. عقد لقاءات دورية مع الطلبة المتميزين والمتعثرين لمعرفة آرائهم، ووجهات نظرهم حول استخدام أعضاء هيئة التدريس لاستراتيجيات المخطط لها في المقررات الدراسية في كل مجال من مجالات التعلم المختلفة.
٥. تنظيم لقاءات دورية بين أعضاء هيئة التدريس لتبادل الخبرات في مجال استخدام استراتيجيا التدريس الفعال ومعالجه ما يطرأ من ما يطرأ من ملاحظات علي استراتيجيات التدريس المخطط لها.
٦. تقوم لجنة الجودة بمراجعة ملفات المقررات وتدقيقها للوقوف على الوفاء بكل المتطلبات.

و. مصادر التعلم والمرافق والتجهيزات

<p>١. مصادر التعلم آلية توفير وضمان جودة مصادر التعلم (الكتب ، المراجع ، مصادر التعلم الإلكترونية ،مواقع الإنترنت ... الخ)</p> <ul style="list-style-type: none"> - مراجع علمية للمقررات الدراسية للبرنامج. - ملف المقررات الدراسية للبرنامج. - المصادر العلمية المتاحة بالمكتبة الجامعية ذات العلاقة بالمقررات الدراسية للبرنامج. - المخطط الدراسي للمقرر. - المصادر العلمية المنشورة على المواقع الاليكترونية وذات العلاقة بالمقررات الدراسية للبرنامج.
<p>٢. المرافق والتجهيزات (المكتبات ، المعامل ، القاعات الدراسية الخ)</p> <p>يعتمد قسم المحاسبة و بشكل مباشر في تنفيذ البرامج الاكاديمية على الاليات التالية:</p> <ul style="list-style-type: none"> - توافر العدد الكافي من القاعات التدريسية اللازمة لتنفيذ البرنامج في ضوء أعداد الطلاب المسجلين بالقسم والكلية. - استخدام التجهيزات التقنية المستخدمة في العملية التعليمية. - الاعتماد على التجهيزات المكتبية المتاحة بمكتبة الجامعة، والمكتبات ذات العلاقة بمجال التخصص.
<p>٣. الإجراءات المتبعة لضمان توافر بيئة صحية وأمنة (طبقاً لطبيعة البرنامج)</p> <p>يراجع: الموقع الإلكتروني لإدارة السلامة والصحة المهنية بجامعة الطائف:</p> <p>https://www.tu.edu.sa/Ar/%D8%A7%D9%84%D8%A5%D8%AF%D8%A7%D8%B1%D8%A9-%D8%A7%D9%84%D8%B9%D8%A7%D9%85%D8%A9-%D9%84%D9%84%D9%85%D8%B4%D8%A7%D8%B1%D9%8A%D8%B9-%D9%88%D8%A7%D9%84%D8%B5%D9%8A%D8%A7%D9%86%D8%A9/133/Pages/21901/%D8%A5%D8%AF%D8%A7%D8%B1%D8%A9-%D8%A7%D9%84%D8%B3%D9%84%D8%A7%D9%85%D8%A9-%D9%88%D8%A7%D9%84%D8%B5%D8%AD%D8%A9-%D8%A7%D9%84%D9%85%D9%87%D9%86%D9%8A%D8%A9-</p>

ز. إدارة البرنامج ولوائحه:

١. إدارة البرنامج

١.١ الهيكل التنظيمي للبرنامج

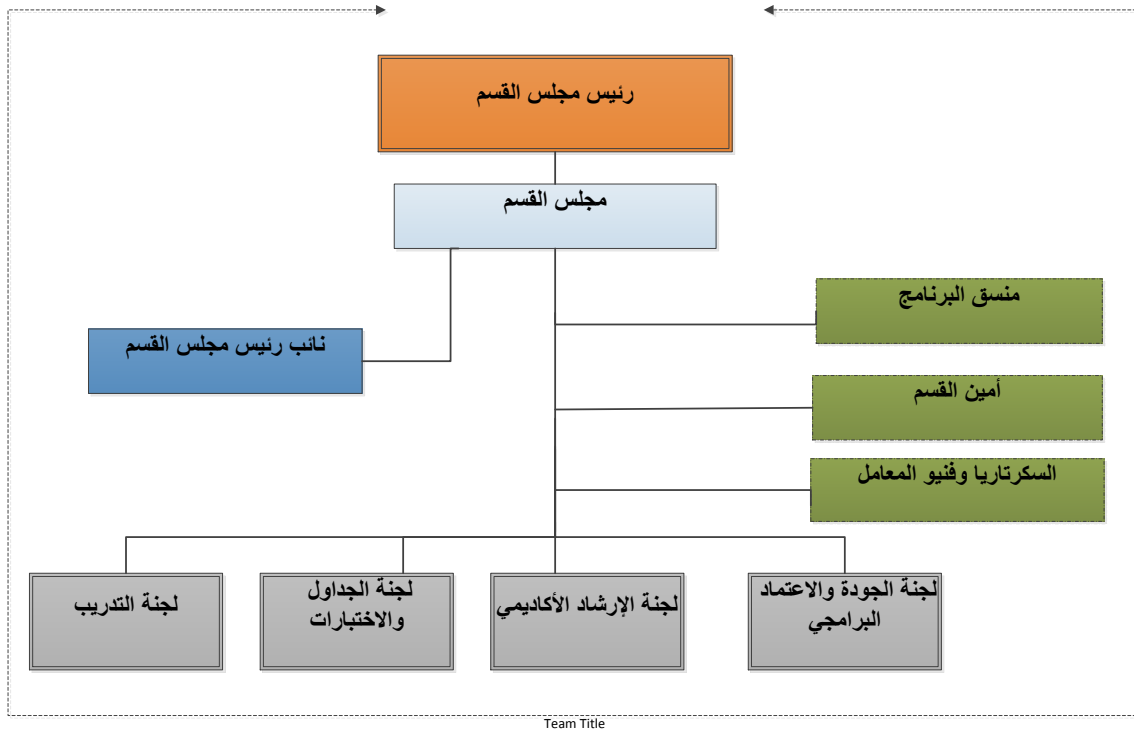
(متضمناً المجالس، الإدارات، الوحدات، اللجان الدائمة... الخ)

يسعى قسم المحاسبة الي تقديم برنامج دراسي أكثر تطوراً، ويعتمد في ذلك على نظام الفصل الدراسي ولمدة أربع سنوات، ولتحقيق ذلك تم بناء الهيكل التنظيمي للبرنامج على النحو التالي:

الهيكل الإداري البرنامج

الهيكل التنظيمي للقسم

19/02/24



Team Title

٢.١ مشاركة المستفيدين

صف آلية تمثيل ومشاركة المستفيدين في تخطيط البرنامج وتطويره (الطلاب، الهيئات المهنية، الجمعيات العلمية، جهات التوظيف الخ)

يراجع:

– رابط لائحة المجلس الاستشاري الطلابي:

https://www.tu.edu.sa/Attachments/26deff57-cdc7-48c4-ad25-c991156bbb69_.pdf

– رابط للجان الاستشارية بالجامعة:

<https://www.tu.edu.sa/Ar/%D8%A7%D9%84%D9%83%D9%84%D9%8A%D8%A7%D8%AA/98/%D9%83%D9%84%D9%8A%D8%A9-%D8%A5%D8%AF%D8%A7%D8%B1%D8%A9-%D8%A7%D9%84%D8%A7%D8%B9%D9%85%D8%A7%D9%84>

٢. لوائح البرنامج

ضع قائمة بلوائح البرنامج ذات العلاقة والرابط الإلكتروني لها: لائحة القبول والتسجيل، الدراسة والاختبارات، التوظيف، التأديب والتظلم الخ...

https://www.tu.edu.sa/Attachments/c0a3e8a1-12e5-4c57-b9d5-97b4c67c50ef_.pdf
https://www.tu.edu.sa/Attachments/a0e9d911-85a6-4e75-9c3e-a4747094c864_.pdf

ح. ضمان جودة البرنامج

١. نظام ضمان الجودة في البرنامج.

ضع الرابط الإلكتروني لدليل نظام ضمان الجودة

<https://www.tu.edu.sa/attachmemts/6a76d7fc/44ac/4aa9/9ec0/ebafb65255be.pdf>

٢. إجراءات مراقبة جودة البرنامج.

يراجع رابط دليل ضمان الجودة للبرنامج:

<https://www.tu.edu.sa/attachmemts/6a76d7fc/44ac/4aa9/9ec0/ebafb65255be.pdf>

٣. إجراءات مراقبة جودة مقررات البرنامج التي تُدرّس من خلال أقسام علمية أخرى.

- تحديد مخرجات التعلم لمقررات الأقسام الأخرى.
- توجيه خطابات للقسم بضرورة إعداد مقرر لتحقيق مخرجات التعلم لخريجي الأقسام الأخرى.
- مراجعة توصيف المقرر بعج انتهاء القسم من إعداده .
- تقييم الاختبارات لهذا المقرر للتأكد من تنفيذ الخطة التفصيلية وتناول الموضوعات وفقاً لتوصيف المقرر.
- إعداد تقرير المقرر والاستفادة منه في تقييم المقرر الدراسي.

٤. الإجراءات المتبعة للتأكد من تحقيق التكافؤ بين المقر الرئيسي للبرنامج (بشطريه: طلاب، طالبات) وبقية الفروع الأخرى.

حسب لوائح الجامعة، مع مراعاة الآتي:

- عمل لجان ومجالس قسم مشتركة بين المقر الرئيسي للبرنامج وبقية الفروع الأخرى.
- حضور رؤساء الأقسام بالفروع مجلس القسم مرتين على الأقل كل فصل دراسي.
- وضع توصيف البرنامج بعد اعتماده من مجلس القسم على (جوجل درايف).
- وضع تقارير الفروع وشطر الطالبات على (جوجل درايف).
- مقارنة توصيف مقررات البرنامج للمقر الرئيسي مع توصيف مقررات الفروع.
- التأكد من وجود تكافؤ بين توصيف برنامج كل من المقر الرئيسي والفروع.
- وضع منسق لكل مقرر للتنسيق بين المقر الرئيسي للبرنامج والفروع.

٥. إجراءات تطبيق الضوابط المؤسسية للشراكة التعليمية والبحثية (إن وجدت)

لا توجد

٦. خطة البرنامج في قياس مخرجات التعلم على مستوى البرنامج وآليات الاستفادة من نتائجها في عمليات التطوير.

- تعبئة استبانة تقييم من الطلبة في البرنامج لمعرفة آرائهم حول جودة البرنامج ومدى ما أنجز من نواتج التعلم في المقررات التي يدرسونها والتي يسعى البرنامج الي تطويرها وتنميتها.
- عقد لقاءات دورية مع الطلبة في البرنامج لمعرفة آرائهم حول جوده البرنامج.

- استضافة أساتذة زائرين من ذوي الخبرة من أجل الحصول على آرائهم وتوصياتهم الخاصة بجودة البرنامج.
- التقييم المستمر للبرنامج الدراسي.
- حصول البرنامج على اعتماد من جهات الاعتماد المتخصصة المحلية والدولية ويكون ذلك من المصادر الآتية: (من طلاب البرنامج الحاليين، والخريجين)
- تحليل نتائج الطلبة المسجلين في البرنامج وفق النسب المئوية في نهاية كل عام دراسي واستخدامها كمؤشر في التقييم.
- دراسة نسبة الذين نجحوا في البرنامج في السنة الأولى وكذلك نسبة المتعثرين وأسباب تعثرهم.
- دراسة نسبة عدد خريجين في السنة الثانية، وكذلك نسبة المتعثرين، وأسباب تعثرهم.
- دراسة نسبة الملحقين بوظائف خاصة أو حكومية من خريجي البرنامج.
- الاستفادة من النتائج وإجراء تغذية عكسية.

٧. مصفوفة تقييم جودة البرنامج

مجالات التقييم	مصدر التقييم	طريقة التقييم	توقيت التقييم
قيادة البرنامج	المراجع المستقل	المقابلات	نهاية العام الدراسي.
فاعلية التدريس والتقييم	الطلاب، الخريجون، هيئة التدريس، قيادات البرنامج.	استطلاعات الرأي	أثناء ونهاية الفصل الدراسي.
مصادر التعلم	هيئة التدريس، قيادات البرنامج.	استطلاعات الرأي، المقابلات، الزيارات.	أثناء ونهاية الفصل الدراسي.
الخدمات الشراكات	الطلاب، هيئة التدريس، قيادات البرنامج.	استطلاعات الرأي، الزيارات.	نهاية الفصل الدراسي، أثناء ونهاية الفصل الدراسي.

مجالات التقييم (قيادة البرنامج، فاعلية التدريس والتقييم، مصادر التعلم، الخدمات، الشراكات الخ)
 مصدر التقييم (الطلاب، الخريجون، هيئة التدريس، قيادات البرنامج، الإداريين، الموظفين، المراجع المستقل الخ)
 طريقة التقييم (استطلاعات الرأي، المقابلات، الزيارات، الخ)
 توقيت التقييم (بداية الفصل الدراسي، نهاية العام الأكاديمي الخ)

٨. مؤشرات قياس أداء البرنامج
الفترة الزمنية لتحقيق مؤشرات الأداء المستهدفة (٤) عام

م	الرمز	مؤشر الأداء	المستوى المستهدف	طرق القياس	توقيت القياس
١	KP1-P-01	نسبة المتحقق من مؤشرات أهداف الخطة التشغيلية للبرنامج.	٦٥%	عدد مؤشرات الأداء التي حققت المستوى المستهدف في الخطة سنوياً إلى إجمالي عدد المؤشرات المستهدفة في السنة.	نهاية العام الدراسي
٢	KP1-P-02	تقويم الطلبة لجودة خبرات التعلم في البرنامج.	٣,٥	استبيان لطلبة السنة النهائية (الخريجين) (مقياس ليكرت الخماسي).	نهاية العام الدراسي
٣	KP1-P-03	تقييم الطلبة لجودة المقررات.	٤	استبيانات للطلاب (مقياس ليكرت الخماسي).	نهاية كل عام دراسي.
٤	KP1-P-04	معدل الاتمام الظاهري.	٥٠%	نسبة الطلبة الذين أنهوا البرنامج في الحد الأدنى من المدة المقررة.	نهاية كل فصل دراسي.
٥	KP1-P-05	معدل استبقاء طلاب السنة الأولى.	٩٥%	نسبة طلاب السنة الأولى (الذين استمروا في البرنامج في العام التالي) إلى إجمالي عدد طلاب السنة الأولى.	نهاية السنة الرابعة.
٦	KP1-P-06	مستوى أداء الطلبة في الاختبارات المهنية /أو الوطنية.	لا ينطبق	لا ينطبق	لا ينطبق
٧	KP1-P-07	توظيف الخريجين و التحاقهم ببرامج الدراسات العليا.	١٠%	أ. نسبة اللذين توظفوا إلى عدد الخريجين. ب. نسبة اللذين التحقوا بالدراسات العليا إلى عدد الخريجين.	نهاية العام الدراسي

م	الرمز	مؤشر الأداء	المستوى المستهدف	طرق القياس	توقيت القياس
٨	KP1-P-08	معدل عدد الطلبة في الشعبة.	٥٠	متوسط عدد الطلاب في القاعة.	نهاية السنة الرابعة.
٩	KP1-P-09	تقويم جهات التوظيف لكفاءة خريجي البرنامج.	٣	استبيانات موجهة إلى جهات التوظيف (مقياس ليكرت الخماسي).	نهاية كل فصل دراسي.
١٠	KP1-P-10	رضا الطلبة عن الخدمات المقدمة.	٣,٥%	استبيانات لطلاب البرنامج (مقياس ليكرت الخماسي).	العام الأخير من خطة الطالب.
١١	KP1-P-11	نسبة الطلبة الى هيئة التدريس.	١:٤٠	عدد طلاب البرنامج : عدد هيئة التدريس بالقسم.	نهاية كل فصل دراسي.
١٢	KP1-P-12	النسبة المئوية لتوزيع هيئة التدريس. (حسب النوع)	٥٠% ذكور ٥٠% إناث	عدد أعضاء هيئة التدريس : عدد عضوات هيئة التدريس.	نهاية كل فصل دراسي.
١٣	KP1-P-13	نسبة تسرب هيئة التدريس من البرنامج.	صفر%	نسبة هيئة التدريس الذين يُغادرون البرنامج سنوياً (لأسباب غير بلوغ سن التقاعد) إلى العدد الإجمالي لهيئة التدريس.	نهاية كل عام دراسي.
١٤	KP1-P-14	النسبة المئوية للنشر العلمي لأعضاء هيئة التدريس.	٥٠%	عدد أعضاء هيئة التدريس الذين نشروا بحثاً واحداً (على الأقل) خلال السنة إلى إجمالي أعضاء هيئة التدريس.	نهاية كل عام دراسي.
١٥	KP1-P-15	معدل البحوث المنشورة لكل عضو هيئة تدريس.	٢%	متوسط عدد البحوث المحكمة أو المنشورة لأعضاء هيئة التدريس إلى إجمالي البحوث (مقياس ليكرت الخماسي).	نهاية كل عام دراسي.

م	الرمز	مؤشر الأداء	المستوى المستهدف	طرق القياس	توقيت القياس
١٦	KP1-P-16	معدل الاقتباس في المجلات المحكمة لكل عضو هيئة تدريس.	٤	استبيانات (مقياس ليكرت الخماسي).	نهاية كل عام دراسي.
١٧	KP1-P-17	رضا المستفيدين عن مصادر التعلم.	٤	استبيانات رضاء المستفيدين عن مصادر التعلم (مقياس ليكرت الخماسي).	نهاية كل فصل دراسي.

* بما في ذلك المؤشرات المطلوبة من المركز الوطني للتقويم والاعتماد الأكاديمي

طرق بيانات اعتماد التوصيف

جهة الاعتماد:	مجلس قسم المحاسبة
رقم الجلسة:	٩
تاريخ الجلسة:	١٤٤٠/٧/٣ هـ

رئيس قسم المحاسبة
د. رشا عبد الرحمن فلاته



كلية إدارة الأعمال
College Of Business Administration
(CBA)


جامعة الطائف
TAIF UNIVERSITY