



اعتماد
NCAAA

T14

توصيف البرنامج (مرحلة الدراسات العليا)

اسم البرنامج: برنامج الدكتوراة في أصول الفقه
مستوى المؤهل: المستوى الثامن
القسم العلمي: قسم الشريعة
الكلية: كلية الشريعة والأنظمة
المؤسسة: جامعة الطائف

المحتويات

- أ. التعريف بالبرنامج ومعلومات عامة عنه ٣
- ب. رسالة البرنامج وأهدافه ومخرجاته ٤
- ج. المنهج الدراسي ٧
- د. الرسالة العلمية ومتطلباتها: (إن وجدت) ١٠
- هـ. القبول والدعم الطلابي ١٠
- و. أعضاء هيئة التدريس والموظفون ١١
- ز. مصادر التعلم والمرافق والتجهيزات ١٢
- ح. إدارة البرنامج ولوائحه ١٣
- ط. ضمان جودة البرنامج ١٤
- ي. بيانات اعتماد التوصيف ٢٠



أ. التعريف بالبرنامج ومعلومات عامة عنه

١. المقر الرئيس للبرنامج:	الحوية طلاب - الحوية طالبات
٢. الفروع التي يقدم فيها البرنامج:	لا يوجد
٣. أسباب إنشاء البرنامج (اقتصادية، اجتماعية، ثقافية، تقنية، الاحتياجات والتطورات الوطنية..... الخ)	<ul style="list-style-type: none"> • حاجة الجامعات السعودية لأعضاء هيئة التدريس المتخصصين في أصول الفقه وقواعده. • حاجة مراكز البحث للمؤهلين تأهيلاً عالياً في تخصص أصول الفقه. • الرغبة في تجلية بعض مسائل هذا العلم وتقريبها لطلاب العلم وتيسير الإفادة منها في معرفة الحكم الشرعي للقضايا الجديدة • الرغبة في تحقيق ما لم يحقق من كتب التخصص وتيسير الإفادة منها. • سد حاجة القطاعات القضائية والعدلية والنيابية بتوفير الكوادر المؤهلة. • إثراء وترسيخ المفاهيم العلمية الحالية وذلك عن طريق القيام بالدراسات والأبحاث التي تسعى إلى رقي المعرفة النظرية والتطبيقية بانتهاج الأسلوب العلمي في البحث وتقنيته. • تحقيق التعاون العلمي بين جامعة الطائف وجامعات الدول العربية والإسلامية في مجال التخصص المقترح وذلك عن طريق قيام بحوث مشتركة.
٤. نظام الدراسة:	<input checked="" type="checkbox"/> مقررات دراسية ورسالة <input type="checkbox"/> مقررات دراسية فقط
٥. نمط الدراسة:	<input checked="" type="checkbox"/> انتظام <input type="checkbox"/> تعليم عند بعد <input type="checkbox"/> أخرى
٦. الشراكات التعليمية والبحثية (إن وجدت): لا يوجد	<ul style="list-style-type: none"> - جهة الشراكة: لا يوجد - نوع الشراكة: لا يوجد - مدة الشراكة: لا يوجد
٧. إجمالي الساعات المعتمدة: ((٤٩ ساعة)) = ١٩ ساعة مقررات دراسية + ٣٠ ساعة رسالة.	
٨. المهن / الوظائف التي يتم تأهيل الطلاب لها :	<ul style="list-style-type: none"> • العمل في الجامعات والمؤسسات التعليمية كأستاذ مساعد في التخصص. • العمل في منظمة المؤتمر الإسلامي ورابطة العالم الإسلامي. • الملحقيات الثقافية في وزارة الخارجية. • الشؤون الدينية في القطاعات العسكرية. • باحث شرعي للعمل في قطاعات المحاكم وكتابات العدل وفروع وزارة الشؤون الإسلامية والدعوة والإرشاد وغيرها من قطاعات الدولة. • يسهم برنامج الدكتوراة في التأهيل لشغل وظيفة قاضي (أ) في المجلس الأعلى للقضاء. • التأهيل العالي لممارسة التحكيم المحلي والدولي. • سد حاجات قطاع المصرفية المالية بتقديم الأبحاث في الواقع والمستجدات بتأصيل مع روح عصرية. • يسهم برنامج الدكتوراة في تأهيل المحامين لسوق العمل.

<ul style="list-style-type: none"> • سد حاجة القطاع الطبي والصحي بدراسة النوازل والمستجدات الطبية والصحية، وتقديم الأبحاث وفق قواعد الاستنباط والتنزيل. • سد حاجة الأسرة بتقديم الدراسات والأبحاث في نوازل الأحوال الشخصية، عن طريق القياس الشرعي. • سد حاجة المجتمع بتقديم التأصيل والتنزيل للقضايا المجتمعية على وفق مقاصد الشريعة السمحة. • سد حاجة القطاع الصناعي والتقني بتقديم الدراسات والأبحاث فيما يستجد لهم من أمور تتماشى مع مقاصد الشريعة وروح الدين. • سد حاجة مراكز البحوث إلى تأهيل باحثين شرعيين. • حاجة الجهات الحكومية إلى مستشارين شرعيين. • المساهمة في تأهيل الخبراء المعنية بسن الأنظمة والقوانين وصياغتها. 		
<p>٩. المسارات الرئيسية للبرنامج (إن وجدت)</p>		
المسار	الساعات المعتمدة (لكل مسار)	المهنة / الوظائف (لكل مسار)
• لا يوجد		
<p>١٠. نقاط الخروج / المؤهل الممنوح (إن وجدت)</p>		
نقاط الخروج / المؤهل الممنوح	إجمالي الساعات المعتمدة	
• لا يوجد		

ب. رسالة البرنامج وأهدافه ومخرجاته

<p>١. رسالة البرنامج:</p> <p>تأهيل مختصين ذوي كفاءة علمية عالية، وتمكن عال في إعداد البحوث العلمية المتسمة بالجدة والابتكار في مجال أصول الفقه ومقاصد الشريعة، وخدمة المجتمع المحلي والعالمي.</p>
<p>٢. أهداف البرنامج:</p> <ul style="list-style-type: none"> • تأهيل من يلتحق بالدراسات العليا للقيام بتدريس المقررات في المرحلة الجامعية. • الاهتمام بالبحث العلمي وتطبيق القواعد المتعلقة بها في الإفتاء والقضاء وغيره. • توفير الكوادر العلمية في مجال التخصص الدقيق المقترح لكي يتحقق الاكتفاء الذاتي مستقبلاً • إثراء وترسيخ المفاهيم العلمية الحالية وذلك عن طريق القيام بالدراسات والأبحاث التي تسعى إلى رقي المعرفة النظرية والتطبيقية بانتهاج الأسلوب العلمي في البحث وتقنيته، وما يتحقق بذلك من قبول الخلاف والاعتذار للعلماء. • تقديم بحوث علمية متميزة في مجال أصول الفقه، تسهم في إيجاد حلول لمشكلات العصر. • تعميق وتنمية جانب النقد العلمي في أصول الفقه لدى الباحثين، وبيان صلاحية الشريعة بمقاصدها السمحة لكل زمان ومكان. • التكامل مع التخصصات الأخرى التي تخدم المجتمع السعودي. • تقديم دورات علمية متخصصة في أصول وقواعده. • يسعى البرنامج إلى إعداد كفاءات متميزة مؤهلة للعمل التطبيقي في مجال أصول الفقه وسن الأنظمة.

اتساق رسالة البرنامج مع رسالة الجامعة

رسالة البرنامج	رسالة الجامعة		
	وتحويلها إلى محرك للثمنية (خدمة المجتمع)	التي تساهم في إنتاج المعرفة (البحث العلمي)	تطوير كفاءات متخصصة منافسه محلياً (التعليم)
تأهيل مختصين ذوي كفاءة علمية عالية			✓
تمكن عال في إعداد البحوث العلمية المتسمة بالجدة والابتكار في مجال أصول الفقه ومقاصد الشريعة		✓	
خدمة المجتمع المحلي والعالمي.	✓		

رسالة البرنامج	رسالة الكلية			
	تلبية حاجة المجتمع	وفق المعايير الدولية	لتأهيل كفاءات متخصصة في العلوم الشرعية والأنظمة	قائمة بيئة تعليمية متميزة
تأهيل مختصين ذوي كفاءة علمية عالية			✓	✓
تمكن عال في إعداد البحوث العلمية المتسمة بالجدة والابتكار في مجال أصول الفقه ومقاصد الشريعة			✓	✓
خدمة المجتمع المحلي والعالمي.	✓			

اتساق رسالة وأهداف البرنامج مع رسالة وأهداف الجامعة

أهداف البرنامج	أهداف الجامعة					
	رفع الكفاءة المالية وتنمية الموارد الذاتية	رفع كفاءة الموارد البشرية والبنية التحتية	رفع كفاءة المنظومة الإدارية	المشاركة الفعالة في تقديم الخدمات المجتمعية وتطويرها	المشاركة الفعالة بالبحث العلمي في تنمية المجتمع المحلي	الارتقاء بجودة مخرجات التعلم
تأهيل من يلتحق بالدراسات العليا للقيام بتدريس المقررات في المرحلة الجامعية.						✓
الاهتمام بالبحث العلمي وتطبيق القواعد المتعلقة بها في الإفتاء والقضاء وغيره.				✓		
توفير الكوادر العلمية في مجال التخصص الدقيق		✓			✓	

المقترح لكي يتحقق الاكتفاء الذاتي مستقبلاً							
إثراء وترسيخ المفاهيم العلمية الحالية وذلك عن طريق القيام بالدراسات والأبحاث التي تسعى إلى رقي المعرفة النظرية والتطبيقية بانتهاج الأسلوب العلمي في البحث وتقنيته، وما يتحقق بذلك من قبول الخلاف والاعتذار للعلماء.	✓						
تقديم بحوث علمية متميزة في مجال أصول الفقه، تسهم في إيجاد حلول لمشكلات العصر.						✓	✓
تعميق وتنمية جانب النقد العلمي في أصول الفقه لدى الباحثين، وبيان صلاحية الشريعة بمقاصدها السمحة لكل زمان ومكان.							✓
التكامل مع التخصصات الأخرى التي تخدم المجتمع السعودي.							✓

هذا البرنامج امتداد طبيعي لرسالة جامعة الطائف المعلنة في أن تكون مركزاً للإشعاع العلمي والفكري والحضاري، على كافة المستويات المحلية والإقليمية، من خلال وظائفها المقررة في التدريس والبحث العلمي وخدمة المجتمع، واستكمال الدراسات العليا بالكلية لأدواتها العلمية التنظيمية، وتنشيط وتطوير حركة البحث العلمي في الكلية.

٤. خصائص خريجي البرنامج:

- الإبداع والابتكار في معالجة ما يستجد من قضايا أصولية معاصرة
- التفكير النقدي للخلاف الأصولي وما ينشأ عنه.
- الكفاءة المعلوماتية في علم أصول الفقه وقواعده وتقويم مناهجه.
- القيادة والمسؤولية في إعادة صياغة أصول الفقه بأسلوب يتوافق مع المتغيرات الحديثة.

٥. مخرجات تعلم البرنامج*

المعرفة والفهم	
أن يصف مناهج أصول الفقه والمؤلفات في التراث الأصولي	١٤
أن يشرح الكتابات الأصولية القديمة والحديثة وفق معايير البحث العلمي الحديث	٢٤
المهارات	
أن يبتكر الحلول العلمية للرد على الأفكار المخالفة الموجهة للدراسات الأصولية	١٢
أن يستنبط أفكار بحثية علمية متخصصة في أصول الفقه وقضاياها المستجدة اسهاماً في التنمية المستدامة.	٢٢
القيم	
أن يشارك في تطوير الخبرات العلمية والمهنية بمسؤولية واستقلال.	١ق
أن يكون قدوة في المشاركة البناءة بين المجتمعات المحلية والإقليمية والدولية.	٢ق

*يضاف جدول منفصل لكل مسار أو نقاط تخرج (إن وجدت)

ج. المنهج الدراسي
١. مكونات الخطة الدراسية:

النسبة المئوية	الساعات المعتمدة	عدد المقررات	مكونات الخطة الدراسية	
٢٨,٥%	١٩	٤	إجباري	المقررات الدراسية
.	.	.	اختياري	
.	.	.	مشروع التخرج (إن وجد)	
٧١,٥%	٣٠	١	الرسالة العلمية (إن وجدت)	
.	.	.	التدريب الميداني (إن وجد)	
١٠٠%	٤٩	.	الإجمالي	

*يضاف جدول منفصل لكل مسار (إن وجد)

٢. مقررات البرنامج:

المستوى	رمز المقرر	اسم المقرر	إجباري أو اختياري	المتطلبات السابقة	الساعات المعتمدة
المستوى 1	٢٠٠١٩٠٠-٣	المصطلحات والفروق الأصولية	إجباري	لا يوجد	٥
	٢٠٠١٩٠٢-٣	دراسة تحليلية أصولية	إجباري	لا يوجد	٥

المستوى ٢	٢٠٠١٩٠١-٢	دراسات مقاصدية	إجباري	لا يوجد	٣
	٢٠٠١٩٠٣-٤	الاجتهاد الاستدلالي والفتوى	إجباري	لا يوجد	٦

المستوى ٣ + السنة الثانية والثالثة	٣٠-	الرسالة	اجباري	الاختبار الشامل	٣٠
------------------------------------	-----	---------	--------	-----------------	----

*يدرج المزيد من المستويات حسب الحاجة
** يضاف جدول لمقررات كل مسار (إن وجد)

٣. توصيف مقررات البرنامج:

يوضع الرابط الإلكتروني للتوصيف التفصيلي لجميع مقررات البرنامج وفق نموذج المركز الوطني للتقويم والاعتماد الأكاديمي.

٤. مصفوفة مخرجات التعلم للبرنامج:

يربط بين كل من مخرجات تعلم البرنامج والمقررات وفقاً لمستويات الأداء التالية:
(س= مستوى التأسيس، ر = مستوى الممارسة، ت = مستوى التمكن)

مخرجات التعلم للبرنامج										المقررات
مستوى التمكن			مستوى الممارسة (ر)				مستوى التأسيس (س)			
القيم ٢	القيم ١	القيم ٠	معرفة ١	معرفة ٢	معرفة ٣	معرفة ١	معرفة ٢	معرفة ٣		
										مقرر المصطلحات والفروق الأصولية

مخرجات التعلم للبرنامج										المقررات
مستوى التمكن			مستوى الممارسة (ر)				مستوى التأسيس (س)			
القيم ٢	القيم ١	-----	-----	مهارة وإدراك ٢	مهارة وإدراك ١	-----	-----	معرفة وفهم ٢	معرفة وفهم ١	
								س	س	مقرر دراسة تحليلية أصولية
					ر	ر				مقرر دراسات مقاصدية
	ر	ر								مقرر الاجتهاد الاستدلالي والفتوى
	ت	ت								الرسالة العلمية

* يضاف جدول منفصل لكل مسار (إن وجد)

٥. استراتيجيات التعليم والتعلم المستخدمة لتحقيق مخرجات التعلم للبرنامج.
(وصف لسياسات واستراتيجيات التعليم والتعلم والخبرات والمواقف التعليمية المختلفة)

استراتيجيات التعليم							
نواتج التعلم	المناقشة	العمل الجماعي	العصف الذهني	التدريس التبادلي	المشروعات	الاكتشافات	حل المشكلات
المجال المعرفي	١	✓			✓		
	٢	✓	✓			✓	
المجال المهاري	١	✓	✓			✓	
	٢	✓	✓			✓	
القيم	١				✓		
	٢	✓	✓			✓	

بالإضافة إلى:

- ١- استخدام طرق تدريس تعتمد على أدوات التعلم الذاتي والتعليم التعاوني
- ٢- تطبيق طرق التدريس الحديثة
- ٣- تطوير مهارات الاتصال للطلاب
- ٤- الجذب والاحتفاظ بالطلاب المتميزين
- ٥- التأكد المستمر من أن الخريج يحقق المعايير الوطنية في مجال العمل المهني في القضاء والجهات العدلية والنيابية ونحوها
- ٦- التأكد المستمر من أن الخريج يحقق احتياجات سوق العمل في القضاء والضبط والتحقيق والعدالة.

٦. طرق تقييم مخرجات التعلم للبرنامج

(وصف لسياسات وأساليب وطرق التقييم المستخدمة (مباشرة ، غير مباشرة) للتحقق من اكتساب الطلاب لمخرجات التعلم المستهدفة في كل مجال من مجالاتها)
بالإضافة إلى:

أولاً : الطرق غير المباشرة

- رضا أصحاب العمل عن خريجي البرنامج.
- نسبة الخريجين من البرنامج الذين تم توظيفهم في مجال القضاء والنيابة والعدل والجهات الضبطية خلال ٦ أشهر من التخرج.
- تقدير الطلاب العام لجودة المقررات (متوسط تقديرات الطلاب على مقياس تقديري من خمس نقاط للتقييم الكلي للمقررات المرتبطة بالدراسات الأصولية).

• **ثانياً : الطرق المباشرة**

- الاختبارات النهائية.
- اختبارات التقييم المستمرة.
- تقييم المناقشات .
- تقييم الأبحاث والتقارير والانشطة.

د. الرسالة العلمية ومتطلباتها: (إن وجدت)

١. تسجيل الرسالة العلمية.

(متطلبات/ شروط وإجراءات التسجيل للرسالة العلمية وكذلك ضوابط ومسؤوليات وإجراءات الإرشاد العلمي)

- يختار الطالب موضوعاً يشترط فيه الأصالة والابتكار.
- يبحث الطالب في المراكز العلمية المعتمدة للحصول على إفادة بجدة البحث وعدم التطرق إليه بالبحث والدارسة.
- يتبع الطالب الإجراءات الرسمية في تسجيل الرسالة للطالب.
- تعيين مرشد أكاديمي للطالب وتكليف الطالب بالتواصل معه.
- اجتياز الطالب للمقررات الدراسية للتسجيل.

٢. الإشراف العلمي:

(ضوابط اختيار المشرف العلمي ومسؤولياته ، وكذلك إجراءات/ آليات الإشراف العلمي والمتابعة)

يشرف على الرسائل العلمية الأساتذة والأساتذة المشاركون من أعضاء هيئة التدريس بالجامعة.
كتابة تقرير فصلي عن مدى تقدم الطالب في رسالته وتواصله مع مرشده.

٣. مناقشة الرسالة العلمية:

(ضوابط اختيار لجنة المناقشة ومتطلبات التقدم للمناقشة ، وإجراءات مناقشة الرسالة وإجازتها، ومعايير تقييم الرسالة العلمية)

تكوّن لجنة المناقشة بقرار من مجلس عمادة الدراسات العليا بناءً على توصية مجلسي القسم والكلية المختصين.

هـ. القبول والدعم الطلابي

١. متطلبات القبول بالبرنامج

(شروط القبول بالبرنامج بما في ذلك التخصصات / المؤهلات التي يتاح لها التقدم للبرنامج)

- أن يكون المتقدم حاصل على درجة الماجستير في تخصص أصول الفقه بتقدير عام لا يقل عن جيد جداً. ومعدل تراكمي لا يقل عن ٣ من ٤.
- أن تكون شهادة البكالوريوس في أي تخصص من التخصصات التالية: الشريعة، أو الدراسات الإسلامية، أو ما يعادلها بتقدير عام لا يقل عن جيد.
- اجتياز المقابلة العلمية.
- أن يحقق شروط القبول العامة الواردة في اللائحة التنفيذية لجامعة الطائف.
- أية شروط أخرى تقرها المجالس المختصة.

٢. برامج توجيه والتهيئة للطلاب الجدد

- توفير مرشد لكل مجموعة طلاب، وتوزيع قوائم الطلاب إلكترونياً على أعضاء هيئة التدريس.

- يعلق أعضاء هيئة التدريس جداول بساعاتهم المكتبية (٦ ساعات مكتبية على الأقل) على باب الغرفة.
- يوجد دليل إرشاد أكاديمي يحدد دور عضو هيئة التدريس في عملية الإرشاد الأكاديمي.
- رئيس القسم ومسئول الإرشاد الأكاديمي متاح على مدار العام للإجابة على استفسارات الطلاب.
- توفر المعلومات الكاملة عن البرنامج وأعضائه وطرق التواصل معهم.
- استخدام نظام بلاك بورد للتواصل مع الطلاب.

٣. الدعم الخاص

(بطينو التعلم، الأشخاص ذوي الإعاقة، الموهوبون

- تقديم كافة الدعم لهم مثل تجهيز طاولات خاصة مناسبة لهم
- تيسير استخدامهم للمكتبة
- تخصيص مواقف خاصة بهم قريبة من مبنى الكلية.

و. أعضاء هيئة التدريس والموظفون

١. الاحتياجات من أعضاء هيئة التدريس والإداريين والفنيين.

المرتبة العلمية	التخصص		المتطلبات والمهارات الخاصة	العدد المطلوب		
	العام	الدقيق		ذكور	إناث	المجموع
أستاذ	أصول الفقه	أصول الفقه	تدريس مواد التخصص	٤	٣	٧
أستاذ مشارك	أصول الفقه	أصول الفقه	تدريس مواد التخصص	٢	٤	٦
الفنيون ومساعدو المعامل	_____	_____	_____	_____	_____	_____
الطاقم الإداري	سكرتارية	سكرتارية	مهام إدارية	٢	٢	٤
أخرى (حدد)	-	-	-	-	-	-

٢. التطوير المهني

٢,١ إعداد أعضاء هيئة التدريس حديثي التعيين

(الإجراءات المتبعة لتأهيل أعضاء هيئة التدريس الجدد والمهنيين (بما في ذلك بدوام جزئي أو زائر)

- برنامج تهيئة الأعضاء الجدد للعمل يتضمن التعريف بالبرنامج والنظام الدراسي ونظام العمل بالجامعة، والتعريف بالتجهيزات والتسهيلات المتوفرة.
- التعريف باللوائح الداخلية للجامعة ولائحة التعليم العالي.
- عقد ورش عمل للتعريف بحقوق وواجبات عضو هيئة التدريس.

٢,٢ التطوير المهني لأعضاء هيئة التدريس

خطة وإجراءات التطوير المهني والأكاديمي لأعضاء هيئة التدريس (مثل: مجال استراتيجيات التعلم والتعليم، تقييم الطلاب، الجوانب المهنية . الخ)

- تشجيع عضو هيئة التدريس على حضور المؤتمرات العلمية وورش العمل المتخصصة.
- عقد الندوات وحلقات النقاش العلمية داخل القسم والكلية والجامعة.
- تشجيع أعضاء هيئة التدريس على النشر العلمي وإجراء البحوث من خلال دعم مشاريع البحث العلمي

بالجامعة.

- تشجيع التواصل العلمي مع الجامعات الأخرى.
- المراجعة الداخلية والخارجية للأداء التدريسي لأعضاء هيئة التدريس وتقديم المشورة والنصح لتحسين وتطوير الأداء.

ز. مصادر التعلم والمرافق والتجهيزات

١. مصادر التعلم

آلية توفير وضمان جودة مصادر التعلم (الكتب ، المراجع ، مصادر التعلم الإلكترونية ،مواقع الإنترنت الخ)

- تعيين منسق لكل مقرر.
- توفير نقاط الدخول على شبكة الإنترنت للوصول إلى المقررات.
- وجود مكتبة عامة داخل الجامعة بها بعض الكتب الدراسية.
- وجود مكتبة داخل القسم بها بعض الكتب الدراسية للاستفادة بها لطلاب وطالبات الدراسات العليا.
- تشتريك الجامعة في عدد من المواقع الالكترونية.
- يحدد أعضاء هيئة التدريس المواقع التعليمية الهامة لطلاب الدراسات العليا.
- إتاحة المكتبة الرقمية السعودية للأعضاء هيئة التدريس والطلبة.

٢. المرافق والتجهيزات

قائمة بالاحتياجات الرئيسة من المرافق والتجهيزات، مثل: المكتبة، المعامل، القاعات الدراسية الخ)

- تعزيز وتزويد المكتبة العامة داخل الجامعة ببعض المصادر والمراجع المتخصصة في أصول الفقه
- تزويد مكتبة القسم الخاصة ببعض المراجع المتخصصة للاستفادة والاسعاف بها سريعا أثناء المحاضرات لطلاب وطالبات الدراسات العليا.
- تعريف الطلاب والاعضاء بألية الدخول على المكتبة الرقمية السعودية بطريقة سهلة .
- تجهيز القاعات الدراسية بوسائل البروجكتور+ السبورة الذكية + تسليم الاعضاء كافة اجهزة لاب توب .

٣. الإجراءات المتبعة لضمان توافر بيئة صحية وأمنة (طبقاً لطبيعة البرنامج)

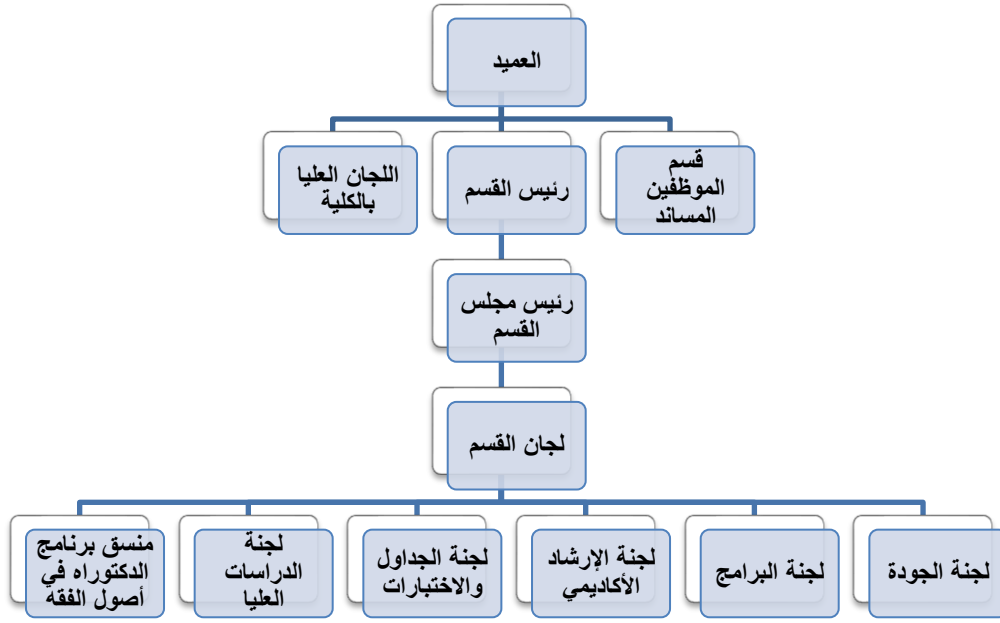
- اتباع تعليمات النظام العام في أمن وسلامة الجامعة.

ح. إدارة البرنامج ولوائحه

١. إدارة البرنامج

١.١ الهيكل التنظيمي للبرنامج

(متضمناً المجالس، الإدارات، الوحدات، اللجان الدائمة... الخ)



٢,١ مشاركة المستفيدين

آلية تمثيل ومشاركة المستفيدين في تخطيط البرنامج وتطويره (الطلاب، الهيئات المهنية، الجمعيات العلمية، جهات التوظيف ... الخ) من خلال الاستبانات الإلكترونية، التي يتم توزيعها على المهتمين بعلم أصول الفقه في الجهات المعنية كالجهاز القضائي والعدلية والنيابية، وجهات الضبط والتحقيق، والجهات المعنية بالشؤون الإسلامية والإفتاء.

٢. لوائح البرنامج

توضع قائمة بلوائح البرنامج ذات العلاقة والرابطة الإلكترونية لها: لائحة القبول والتسجيل، الدراسة والاختبارات، التوظيف، التأديب والتظلم... الخ

- اللائحة الموحدة للدراسات العليا بالجامعات السعودية والقواعد الإجرائية والتنفيذية

https://www.tu.edu.sa/Attachments/6d258120-6f0b-471f-a54a-5185189e2090_.pdf

- الدليل الشامل والمبسط لكتابة الرسائل العلمية

https://www.tu.edu.sa/Attachments/1408149b-5061-48cc-85c2-12fc507856bf_.pdf

□ عرض البرنامج ومراجعته وضبطه من قبل اللجان الداخلية المختصة بتطوير وإعداد المناهج بالقسم ومن ثم عرضه واعتماده في مجلس القسم.

ط. ضمان جودة البرنامج

١. نظام ضمان جودة البرنامج.

يوضع الرابط الإلكتروني لدليل نظام ضمان الجودة

https://docs.google.com/forms/d/1Kqgggeoi_FZUNAc4z142CHtJ2ld3248AJY-b25JGqWY/edit

<https://www.tu.edu.sa/Attachments/6a76d7fc-44ac-4aa9-9ec0-ebafb65255be.pdf>

ومن خلال استبانة تقوم معايرها على البنود التالية:

- التأكد من مستوى الإرشاد الأكاديمي والمهني خلال مدة الدراسة مناسب.
- تأكد من تعاون الهيئة الأكاديمية في تقديم الإرشاد والمشورة للطلاب.
- تشجع هيئة التدريس الطالب لكي يعبر عما لديه من قدرات.

- مستوى النصح الذي يقدمه أعضاء هيئة التدريس لما أقوم به مرضي عنه.
- تدفعني أساليب التدريس التي اعتمد أعضاء هيئة التدريس عليها نحو التعلم الذاتي والمستمر.
- تقدم لهيئة التدريس الدعم العلمي المستمر.
- يتضمن البرنامج أساليب للتقويم المستمر الأدائي.
- يواكب المحتوى العلمي للبرنامج التطورات الحديثة.

٢. إجراءات مراقبة جودة البرنامج.

من خلال التغذية الراجعة، وتقارير المقررات والاستبانات الإلكترونية.

https://docs.google.com/forms/d/1ND34aFfJ-KKXVO--hxD_XBH8Dk128W4gHotkrrfZosQ/edit

ومن خلال استبانة تقوم بنودها على المعايير التالية:

- وضوح مخطط المقرر وما يستهدفه من معلومات ومهارات.
- وضوح متطلبات اجتياز المقرر بما فيها من تكليفات وأساليب التقييم.
- وضوح متطلبات اجتياز المقرر بما فيها من تكليفات وأساليب التقييم.
- اتساق التكاليفات التي يطلبها الأستاذ مع مخطط المقرر.
- التزام الأستاذ بتغطية جوانب المقرر كافة.
- إيضاح الأستاذ للمقرر بأمثلة وخبرات تطبيقية.
- التزام أستاذ المقرر بمساعدتي في أثناء الساعات المكتبية.
- استخدام الأستاذ لأساليب التشويق والتشجيع في تدريس المقرر.
- اهتمام الأستاذ بتقويم أدائي بشكل مستمر.
- مساعدة المقرر على التفكير الابتكاري.
- مساعدة التكاليفات المرتبطة بالمقرر على تطوير معارف ومهاراتي.
- عدالة وموضوعية تصحيح الواجبات والاختبارات.
- يحلل البرنامج بيانات التقييم سنوياً (مثل مؤشرات الأداء، المقارنة المرجعية، معدلات إتمام الطلاب للبرنامج، تقييمات الطلاب للبرنامج، الدورات والخدمات) واستخدام نتائج التحليل في التخطيط والتطوير واتخاذ القرار.
- يقوم البرنامج بإجراء تقييم دوري سنوي وإعداد تقارير حول المستوى العام للجودة، مع تحديد نقاط القوة والضعف، خططاً لتحسين ومتابعة تنفيذها.
- يقوم البرنامج بإجراء تقييم شامل كل خمس سنوات.
- إبراز دور المحكمين والمناقشين للرسائل في إجراءات جودة البرنامج.
- عن طريق مقارنة مخرجات مقررات البرنامج بمقررات البرامج المقدمة في الجامعات الأخرى.
- المراجعة الداخلية والخارجية للأداء التدريسي لأعضاء هيئة التدريس وتقديم المشورة والنصح لتحسين وتطوير الأداء.
- تشكيل لجنة استشارية للبرنامج تضم أصحاب المصلحة والقادة الممارسين في التخصص والمهتمين بمراجعة البرنامج.

٤. الترتيبات المتبعة للتأكد من تحقيق التكافؤ بين المقر الرئيسي للبرنامج (بشطريه: طلاب، طالبات) وبقيّة الفروع الأخرى.

- تشكيل لجنة ثلاثية لتصحيح عينات عشوائية من أوراق الاجابة بين الشطرين.
- المقارنة بين نتائج المقرر الواحد بين الشطرين ومعدلات التميز والتعثر.
- التأكد من توافرو سلامة كافة المرافق والتجهيزات في الشطرين.
- توحيد الكتاب المقرر.
- توحيد الأسئلة في الاختبارات.
- الالتزام بمعايير الاسئلة وسير عملية الاختبارات.
- تشكيل اللجنة الاستشارية الطلابية من ممثلين عن الصفوف من الذكور والإناث، وعقد اجتماعات لكل شطر مع إدارة البرنامج لمناقشة القضايا، والتطوير من وجهة نظر الطلاب والطالبات.

٥. ترتيبات تطبيق الضوابط المؤسسية للشراكة التعليمية والبحثية (إن وجدت)

- عمل شراكات مع جهات ذات علاقة.
- تشجيع أعضاء هيئة التدريس على النشر العلمي، وإجراء البحوث من خلال دعم مشاريع البحث العلمي في الجامعة.

٦. خطة تقييم مخرجات التعلم للبرنامج وآليات الاستفادة من نتائجها في عمليات التطوير.

والخطة كما يلي :

- ١- من خلال طلاب البرنامج من خلال توزيع استبانات لمعرفة نقاط القوة والضعف في البرنامج لإجراء خطة التحسين عليها والاستفادة من نتائجها في مبادرات واجراءات الخطة التشغيلية لمعالجة نقاط القوة والضعف.
- ٢- عن طريق استشاريين أو مقيمين خارجيين (المحكم الخارجي)
- ٣- عن طريق توصيات الاساتذة من خلال تقارير المقررات التدريسية حول تعديل توصيف البرنامج ومقرراته.
- ٤- عن طريق توزيع استبانات على جهات التوظيف وارباب العمل لقياس مستوى الخريجين والاستفادة منها في استطلاع الرأي.

بالإضافة الى ما يلي :

مجمالات التعلم وفق الإطار الوطني للمؤهلات ومخرجات التعلم	استراتيجيات التدريس	طرق التقييم
	المعرفة	1.0
١ع أن يصف مناهج أصول الفقه والمؤلفات في التراث الأصولي	نهاية الفصل الأول	1
٢ع أن يشرح الكتابات الأصولية القديمة والحديثة وفق معايير البحث العلمي الحديث	نهاية الفصل الأول	1.2

المهارات الإدراكية	2.0
• نهاية الفصل الأول	2.1 أن يبتكر الحلول العلمية للرد على الأفكار المخالفة الموجهة للدراسات الأصولية
نهاية الفصل السادس	2.2 أن يستنبط أفكارا بحثية علمية متخصصة في أصول الفقه وقضاياه المستجدة اسهاما في التنمية المستدامة،
القيم	3.0
نهاية الفصل السادس	3.1 أن يشارك في تطوير الخبرات العلمية والمهنية بمسؤولية واستقلال .
نهاية الفصل السادس	3.2 أن يكون قدوة في المشاركة البناءة بين المجتمعات المحلية والإقليمية والدولية.

٧. مصفوفة تقييم جودة البرنامج

توقيت التقييم	طرق التقييم	مصادر / مراجع التقييم	مجالات / جوانب التقييم
خلال ٤ اعوام دراسية: ١٤٤٤/١٤٤٣ هـ - ١٤٤٣/١٤٤٢ هـ ١٤٤٤/١٤٤٣ هـ - ١٤٤٥ هـ ١٤٤٦/١٤٤٥ هـ	استبانة	هيئة التدريس والطلاب والموظفون	قيادة البرنامج
خلال ٤ اعوام دراسية: ١٤٤٤/١٤٤٣ هـ - ١٤٤٣/١٤٤٢ هـ ١٤٤٥/١٤٤٤ هـ - ١٤٤٥ هـ ١٤٤٦/١٤٤٥ هـ	استبانة رضا الطلاب عن فاعلية وأداء أعضاء التدريس	الطلاب	رضا الطلاب عن فاعلية وأداء أعضاء التدريس
خلال ٤ اعوام دراسية: ١٤٤٤/١٤٤٣ هـ - ١٤٤٣/١٤٤٢ هـ ١٤٤٥/١٤٤٤ هـ - ١٤٤٥ هـ ١٤٤٦/١٤٤٥ هـ	استبانة رضا الطلاب عن مصادر التعلم	الطلاب	رضا الطلاب عن مصادر التعلم
خلال ٤ اعوام دراسية: ١٤٤٤/١٤٤٣ هـ - ١٤٤٣/١٤٤٢ هـ	استطلاع الراي (استبانة)	الطلاب واعضاء هيئة	الخدمات المقدمة لطلاب البرنامج

مجالات / جوانب التقييم	مصادر / مراجع التقييم	طرق التقييم	توقيت التقييم
	التدريس	عن رضا الطلاب عن الخدمات المقدمة	هـ- ١٤٤٤/١٤٤٥ هـ- ١٤٤٦/١٤٤٥
الشراكات	الأقسام الأكاديمية المناظرة أو القريبة من التخصص	استطلاع الرأي والمراجعة الداخلية والخارجية لخطة البرنامج	خلال ٤ اعوام دراسية : ١٤٤٣/١٤٤٢ هـ - ١٤٤٤/١٤٤٣ هـ هـ- ١٤٤٥/١٤٤٤ هـ هـ- ١٤٤٦/١٤٤٥ هـ

مجالات / جوانب التقييم (قيادة البرنامج، فاعلية التدريس والتقييم، مصادر التعلم، الخدمات، الشراكات الخ)
مصادر / مراجع التقييم (الطلاب، الخريجون، أعضاء هيئة التدريس، قيادات البرنامج، الإداريين، الموظفين، المراجع المستقل الخ)
طرق التقييم (استطلاعات الرأي، المقابلات، الزيارات، الخ)
توقيت التقييم (بداية الفصل الدراسي، نهاية العام الأكاديمي الخ)

٨. مؤشرات أداء البرنامج الرئيسية:

الفترة الزمنية لتحقيق مؤشرات الأداء المستهدفة (لبرنامج أصول الفقه في الفصل الدراسي الثاني) عام ١٤٤٣ هـ

م	الرمز	مؤشر الأداء الرئيس	المستوى المستهدف	طرق القياس	توقيت القياس
١	Kp1-p-01	نسبة المتحقق من مؤشرات أهداف الخطة التشغيلية للبرنامج	٨٥٪	المعادلة الحسابية ١-١٠٠٪	خلال العام الدراسي الاول ١٤٤٣/١٤٤٢ هـ
٢	Kp1-p-02	رضا المستفيدين عن جودة الخدمات المجتمعية	٣.٣	مقياس ٥-١	خلال العام الدراسي الاول ١٤٤٣/١٤٤٢ هـ
٣	Kp1-p-03	تقييم الطلاب لجودة التعلم في البرنامج	٣.٣	مقياس ٥-١	خلال عامين دراسيين هما : ١٤٤٣/١٤٤٢ هـ - ١٤٤٤/١٤٤٣ هـ
٤	Kp1-p-04	تقييم الطلاب لجودة المقررات	٣.٢	مقياس ٥-١	خلال العام الدراسي الاول ١٤٤٣/١٤٤٢ هـ
٥	Kp1-p-05	معدل الامتثال الظاهري	٦٠٪	المعادلة الحسابية ١-١٠٠٪	خلال العام الدراسي الاول ١٤٤٣/١٤٤٢ هـ
٦	Kp1-p-07	مستوى أداء الطلاب في الاختبارات المهنية الوطنية	٤٥٪	المعادلة الحسابية ١-١٠٠٪	خلال عامين دراسيين هما : ١٤٤٣/١٤٤٢ هـ - ١٤٤٤/١٤٤٣ هـ
٧	Kp1-p-08	نسبة الخريجين الذين توظفوا	٢٢٪	المعادلة الحسابية ١-١٠٠٪	خلال ٣ اعوام دراسية : ١٤٤٣/١٤٤٢ هـ - ١٤٤٤/١٤٤٣ هـ هـ- ١٤٤٥/١٤٤٤ هـ
٨	Kp1-p-09	متوسط أعداد الطلاب	١٠-٢٠ طالبا	احصاء الجدول الدراسي	خلال العام الدراسي الاول ١٤٤٣/١٤٤٢ هـ

م	الرمز	مؤشر الأداء الرئيس	المستوى المستهدف	طرق القياس	توقيت القياس
٩	Kp1-p-10	تقييم جهات التوظيف لكفاءة الخريجين في الشعبة	٢.٧	مقياس ٥-١	خلال ٣ اعوام دراسية : ١٤٤٤/١٤٤٣ هـ - ١٤٤٣/١٤٤٢ هـ ١٤٤٤/١٤٤٤ هـ - ١٤٤٥/١٤٤٤ هـ
١٠	Kp1-p-11	رضا الطلاب عن الخدمات	٣.٥	مقياس ٥-١	خلال العام الدراسي الاول ١٤٤٣/١٤٤٢ هـ
١١	Kp1-p-12	نسبة الطلاب الى هيئة التدريس	٢٥ - ١	احصاء الجدول الدراسي	خلال العام الدراسي الاول ١٤٤٣/١٤٤٢ هـ
١٢	Kp1-p-13	النسبة المئوية لتوزيع هيئة التدريس	٪٧.٠	المعادلة الحسابية ٪١.٠-١	خلال العام الدراسي الاول ١٤٤٣/١٤٤٢ هـ
١٣	Kp1-p-14	نسبة تسرب اعضاء هيئة التدريس	٪٥	المعادلة الحسابية ٪١.٠-١	خلال ٤ اعوام دراسية : ١٤٤٤/١٤٤٣ هـ - ١٤٤٣/١٤٤٢ هـ ١٤٤٤/١٤٤٤ هـ - ١٤٤٥/١٤٤٤ هـ ١٤٤٦/١٤٤٥ هـ
١٤	Kp1-p-15	نسبة النشر العلمي لأعضاء التدريس	٪٤.٠	المعادلة الحسابية ٪١.٠-١	خلال العام الدراسي الاول ١٤٤٣/١٤٤٢ هـ
١٥	Kp1-p-16	متوسط البحوث لكل عضو هيئة تدريس	٣-١ بحثا لكل عضو	المعادلة الحسابية ٪١.٠-١	خلال العام الدراسي الاول ١٤٤٣/١٤٤٢ هـ
١٦	Kp1-p-17	متوسط الاقتباسات من البحوث العلمية	٪٢.٠ - ٥	المعادلة الحسابية ٪١.٠-١	خلال العام الدراسي الاول ١٤٤٣/١٤٤٢ هـ
١٧	Kp1-p-18	رضا المستفيدين عن مصادر التعلم	٣.٣	مقياس ٥-١	خلال ٤ اعوام دراسية : ١٤٤٤/١٤٤٣ هـ - ١٤٤٣/١٤٤٢ هـ ١٤٤٤/١٤٤٤ هـ - ١٤٤٥/١٤٤٤ هـ ١٤٤٦/١٤٤٥ هـ

* بما في ذلك المؤشرات المطلوبة من المركز الوطني للتقويم والاعتماد الأكاديمي

ي. بيانات اعتماد التوصيف

مجلس قسم الشريعة	جهة الاعتماد:
المجلس	رقم الجلسة:
	تاريخ الجلسة:

منسق البرنامج

أ. د / فهد بن عبيد العرابي

رئيس قسم الشريعة

د/ زاهر بن حسن الحمدي