



اعتماد  
NCAAA

T3  
2020

## توصيف البرنامج

اسم البرنامج: بكالوريوس في الدراسات الإسلامية
مستوى المؤهل: المستوى السادس
القسم العلمي: قسم الثقافة الإسلامية
الكلية: كلية الشريعة والأنظمة
المؤسسة: جامعة الطائف

## المحتويات

- أ. التعريف بالبرنامج ومعلومات عامه عنه: ..... ٣
- ب. رسالة البرنامج وأهدافه ومخرجاته: ..... ٤
- ج. المنهج الدراسي: ..... ٧
- د. القبول والدعم الطلابي: ..... ١٢
- هـ. هيئة التدريس والموظفون: ..... ١٤
- و. مصادر التعلم والمرافق والتجهيزات: ..... ١٥
- ز. إدارة البرنامج ولوائحه: ..... ١٥
- ح. ضمان جودة البرنامج: ..... ١٧
- ط. بيانات اعتماد التوصيف : ..... ٢١



## أ. التعريف بالبرنامج ومعلومات عامه عنه:

<p>١. المقر الرئيس للبرنامج: الحوية طلاب - الحوية طالبات</p>											
<p>٢. الفروع التي يقدم فيها البرنامج: الخرمة - تربة - رانية</p>											
<p>٣. أسباب إنشاء البرنامج (اقتصادية، اجتماعية، ثقافية، تقنية، الاحتياجات والتطورات الوطنية ..... الخ)</p> <p><b>الأسباب الاقتصادية :</b></p> <ul style="list-style-type: none"> <li>- مواكبة متطلبات التنمية وحاجة سوق العمل إلى المتخصص الدقيق في الدراسات الإسلامية وذلك للأسباب التالية:</li> <li>- العمل في المؤسسات الاقتصادية كالبنوك وغيرها كباحث شرعي مما يوفر الجهد على المؤسسات المالية ويمنح المؤسسات المالية سهولة التعامل وفق ضوابط الشرع الحنيف.</li> <li>- يحتاج القطاع الاقتصادي الحكومي والأهلي - في ظل المتغيرات السريعة المحلية والدولية- إلى شرعيين ملمين بالعلوم الإسلامية يمكنهم تقديم حلول معاصرة تلبي حاجة الجانب الاقتصادي دون الوقوع في المخالفات الفقهية.</li> </ul> <p><b>الأسباب الاجتماعية والثقافية:</b></p> <ul style="list-style-type: none"> <li>- الحاجة إلى مؤهلين شرعيين في مجالات مختلفة كالتدريس و معاوني القضاء والتوجيه وما يدور حولها</li> <li>- تكوين معلم للدراسات الإسلامية موسوعي قادر على رد الشبهات التي تثار عبر وسائل الإعلام عن العلوم الإسلامية، حيث يكون خريج الأقسام الشرعية الأخرى متخصص بدرجة كبيرة تمنعه من التمكن الموسوعي.</li> <li>- تلبية رغبة المجتمع في إلحاق أبنائهم بهذا التخصص.</li> <li>- حاجة المجتمع دائماً إلى توعيته ثقافية مبنية على العلوم الإسلامية.</li> <li>- تلبية حاجة العالم المعاصر إلى حضارة الإسلام وحلوله سواء كان العالم إسلامياً أو غير ذلك، وبخاصة للإجابة على الأسئلة التي طرأت بسبب المتغيرات العالمية كالعولمة وثورة المعلومات والاتصالات، وحوار الأديان، والتقارب بين الفرق والمذاهب.</li> <li>- الانفتاح العالمي عبر قنوات التواصل المختلفة أوجد كثيراً من القضايا والمذاهب الفكرية التي تحتاج إلى بحث وتأصيل شرعي من متخصصين في الدراسات الإسلامية</li> </ul>											
<p>٤. إجمالي الساعات المعتمدة: (١٤٦) ساعة</p>											
<p>٥. المهن / الوظائف التي يتم تأهيل الطلاب لها :</p> <ol style="list-style-type: none"> <li>١- العمل في وزارة التعليم كمعلمين للتربية الإسلامية.</li> <li>٢- الوعظ والإرشاد والإصلاح.</li> <li>٣- العمل في المؤسسات الاقتصادية كباحثين شرعيين.</li> <li>٤- العمل في القنوات الفضائية التي تحتاج إلى تأصيل شرعي.</li> <li>٥- العمل كباحثين شرعيين وكدعاة أيضاً في وزارة الشؤون الإسلامية والدعوة والإرشاد.</li> <li>٦- العمل كدعاة في المكاتب والمراكز الإسلامية في السفارات والملحقيات والمستشفيات.</li> <li>٧- العمل في الشؤون الدينية في القطاعات العسكرية والأمنية.</li> <li>٨- العمل كمعيد في الجامعات السعودية للتدريس المواد الشرعية.</li> </ol>											
<p>٦. المسارات الرئيسية للبرنامج (إن وجدت)</p> <table border="1"> <thead> <tr> <th>المسار</th> <th>الساعات المعتمدة (لكل مسار)</th> <th>المهن / الوظائف (لكل مسار)</th> </tr> </thead> <tbody> <tr> <td>لا يوجد</td> <td></td> <td></td> </tr> <tr> <td>١.</td> <td></td> <td></td> </tr> </tbody> </table>			المسار	الساعات المعتمدة (لكل مسار)	المهن / الوظائف (لكل مسار)	لا يوجد			١.		
المسار	الساعات المعتمدة (لكل مسار)	المهن / الوظائف (لكل مسار)									
لا يوجد											
١.											

		٢.
		٣.
٧. نقاط الخروج / المؤهل الممنوح (إن وجدت)		
إجمالي الساعات المعتمدة	نقاط الخروج / المؤهل الممنوح	
		١.
		٢.
		٣.

ب. رسالة البرنامج وأهدافه ومخرجاته

١. رسالة البرنامج:	
إعداد كوادر متميزة في مجال الدراسات الإسلامية تلبى متطلبات سوق العمل والبحث العلمي والمجتمع .	
٢. أهداف البرنامج:	
<p>١- أن يكون الطالب ملماً بالقدر الكافي بالثقافة الإسلامية نظرياً وسلوكياً</p> <p>٢- أن يكون الطالب قادراً على استنباط الحكم الفقهي من مصادره.</p> <p>٣- أن يكون الطالب قادراً على الدفاع عن الإسلام وقضاياها.</p> <p>٤- أن يكون الطالب قادراً على تعلم العلوم الإسلامية وتعليمها بمهارة وقادراً على سد احتياجات المؤسسات التعليمية والشرعية.</p> <p>٥- أن يكون الطالب قادراً على مساهمة البحث العلمي الدقيق في مجال الدراسات الإسلامية (الفقه والتفسير وعلوم القرآن والحديث والعقيدة والمذاهب المعاصرة) .</p> <p>٦- أن يكون الطالب مطلع على المستجدات في الفقه والفتوى بما يواكب روح العصر، مع المحافظة على الأسس السليمة في الفتوى.</p> <p>٧- أن يكون الطالب قادراً على كتابة بحوث ومقالات علمية توضح رسالة الإسلام ودورها في نشر الأمن الاجتماعي وتعزيز قيم المواطنة</p> <p>٨- إعداد وتنمية الكوادر البشرية بما يواكب التوجهات الحديثة ويتواءم مع رؤية ٢٠٣٠.</p>	
٣. علاقة رسالة وأهداف البرنامج مع رسالة وأهداف المؤسسة/الكلية:	
<p>يسعى البرنامج إلى إعداد كفاءات متخصصة ومتميزة محلياً في خدمة الدراسات الإسلامية (التعليم والتأهيل والبحث) وترسيخ الهوية الإسلامية، ونشر منهج الوسطية الإسلامي، والتوازن الفكري . وهذا يؤدي إلى " تطوير ودعم ونقل المعرفة من خلال إدارة فعالة للتعليم والبحث العلمي وخدمة المجتمع وفقاً للمعايير الدولية بما يتضمن تعزيز جهود التنمية المستدامة بالمملكة ، وهو ما يتفق مع رسالة كلية الشريعة والأنظمة ورسالة جامعة الطائف ويسهم في تحقيقها من خلال رفد سوق العمل بالكوادر الوطنية المؤهلة والإسهام في تحقيق التنمية وبناء مجتمع المعرفة في هذا التخصص الذي يحتاج له المجتمع.</p> <p>اتساق رسالة البرنامج مع رسالة الجامعة:</p>	
رسالة الجامعة	رسالة البرنامج
تطوير كفاءات متخصصة منافسه محلياً (التعليم)	وتحويل المعرفة إلى محرّك للتنمية (خدمة المجتمع)
تسهم في إنتاج المعرفة (البحث العلمي)	
✓	إعداد كوادر متميزة في مجال الدراسات الإسلامية
✓	تلبى متطلبات سوق العمل والبحث العلمي والمجتمع
	✓

رسالة البرنامج	رسالة الكلية		
	تلبية لحاجة المجتمع	وفق المعايير الدولية	لتأهيل كفاءات متخصصة في العلوم الشرعية والأنظمة
إعداد كوادر متميزة في مجال الدراسات الإسلامية			✓
تلبية متطلبات سوق العمل والبحث العلمي			✓
والمجتمع	✓		

أهداف البرنامج	أهداف الجامعة				
	الارتقاء بجودة مخرجات التعلّم	المشاركة الفعّالة بالبحث العلمي في تنمية المجتمع المحلي	المشاركة الفعّالة في تقديم الخدمات المجتمعيّة وتطويرها	رفع كفاءة المنظومة الإدارية	رفع كفاءة الموارد البشريّة والبنية التحتيّة
تقديم تعليم وتعلم عالي الجودة في مجال الدراسات الإسلامية تحت ظل بيئة أكاديمية جاذبة	✓				✓
إكساب الطلبة المعارف والمهارات وقيم التميز والإبداع لتطويرهم مهنيًا مدى الحياة في مجال الدراسات الإسلامية.		✓			✓
تحفيز الطلبة على الإبداع في مجال الدراسات الإسلامية وتطبيق المهارات البحثية الأساسية وأخلاقيات البحث العلمي المتعلقة بها.			✓		
تعزيز الشراكة الفاعلة مع المجتمع في مجال الدراسات الإسلامية			✓		

#### ٤. خصائص خريجي البرنامج:

- ١- أن يكون قادرا على تدريس العلوم الإسلامية بمهارة عالية سواء في المدارس والمعاهد العلمية والجامعات.
- ٢- يمكنه تلبية حاجات مراكز الدعوة والإرشاد الديني بتزويدها بالمعارف والعلوم الإسلامية الصحيحة.
- ٣- مزود بالمهارات اللازمة للتعامل مع القضايا المستحدثة في الشريعة الإسلامية وكيفية استنباط المسائل الجديدة في الفتوى والتشريع وذلك ليواكب العصر ومتطلباته، دون المساس بالثوابت الشرعية والفكرية.
- ٤- معد إعدادا جيدا ليقوم بالرد على الشبهات حول الإسلام عقيدة وشرعية ومعاملات.
- ٥- أن يميّز الخريج مناهج البحث العلمي وتحقيق الثراث الإسلامي، ويكون قادراً على توظيفهما.
- ٦- أن يشترك في الأنشطة لمواكبة أحدث المستجدات في المجال الأكاديمي والمهني.
- ٧- أن يقدم المبادرات والشراكات المجتمعيّة في مجال التخصص.
- ٨- أن يقدر على القيادة، وإعداد جيل يفهم الإسلام فهما صحيحًا وسطيًا شموليًا بعيدًا عن الغلو والجفاء.

أن يتعاون مع الآخرين في المبادرات المشتركة معبرا عن رأيه بموضوعه وحياد.

#### ٥. مخرجات تعلم البرنامج\*

المعرفة والفهم	
١ع	أن يُعرّف الطالب الأسس والقواعد اللازمة لفهم النص الشرعي
٢ع	أن يدرك الطالب كيفية استنباط الحكم الفقهي من مصادر الأساسية ( القرآن والسنة والإجماع والقياس و.....إلخ).
٣ع	أن يتمكن الطالب من فهم الأحكام العقدية والشرعية اللازمة لتحقيق مظاهر الإيمان السلوكية على الفرد والمجتمع.
٤ع	
٥ع	
المهارات	
١م	فهم العلوم الإسلامية بصورة كلية وفي الآن ذاته مدركا لأهمية كل جزء منها.
٢م	المشاركة في دفع الشبهات وتحرير المفاهيم الإسلامية الصحيحة
٣م	تحليل النص الشرعي مستنبطاً منه الحكم الأحكام الشرعية .
٤م	التصدي للهجمات الشرسة التي تحاول الطعن في الشريعة الإسلامية وأحكامها ومصادر ها .
٥م	
القيم	
١ق	أن يشارك الطالب في خدمة المجتمع مهنيا من خلال تخصصه.
٢ق	أن يقوم الطالب بالمشاركة في كتابة البحوث العلمية والمقالات في مجال الدراسات الإسلامية.
٣ق	أن يساعد الطالب في توعية المجتمع بأخطار النظريات الحداثيّة وموقفها من قضايا الإسلام ومصادره وعلومه .
٤ق	
٥ق	

\*يتم إضافة جدول منفصل لكل مسار أو نقاط تخرج (إن وجدت)



## ج. المنهج الدراسي:

### ١. مكونات الخطة الدراسية:

النسبة المئوية	الساعات المعتمدة	عدد المقررات	إجباري / اختياري	مكونات الخطة الدراسية
٪١٢,٣٢٨	١٨	٩	إجباري	متطلبات الجامعة
٪٢,٧٣٩	٤	٢	اختياري	
٪١,٣٦٩	٢	١	إجباري	متطلبات الكلية
-	-	-	اختياري	
٪٨٢,١٩١	١٢٠	٦٠	إجباري	متطلبات البرنامج
-	-	-	اختياري	
٪١,٣٦٩	٢	١	إجباري	مشروع التخرج
-	-	-	-	التدريب الميداني / سنة الامتياز
-	-	-	--	أخرى
٪١٠٠	١٤٦	٧٣		الإجمالي

\*يتم إضافة جدول منفصل لكل مسار (إن وجد)

### ٢. مقررات البرنامج:

نوع المتطلب (جامعة / كلية / برنامج)	الساعات المعتمدة	المتطلبات السابقة	إجباري أو اختياري	اسم المقرر	رمز المقرر	المستوى
جامعي	٢	-	إجباري	المهارات الجامعية	٩٩٠٣١١-٢	المستوى 1
جامعي	٢	-	إجباري	اللغة الإنجليزية للأغراض الأكاديمية (١)	٩٩٩٨١٢-٢	
برنامج	٢	-	إجباري	التجويد	٢٠٠٤١٢٠١-٢	
برنامج	٢	-	إجباري	اصول التفسير ومناهجه	٢٠٠٤٢٥٠-٢	
برنامج	٢	-	إجباري	المدخل للشريعة والفقه الإسلامي	٢٠٠٤١١٠٤-٢	
برنامج	٢	-	إجباري	مقدمات علم العقيدة	٢٠٠٤١١٠٣-٢	
جامعي	٢	-	إجباري	اصول الثقافة الإسلامية	٢٠٠٤١١١-٢	المستوى 2
جامعي	٢	اللغة الإنجليزية للأغراض الأكاديمية (١)	إجباري	اللغة الإنجليزية للأغراض الأكاديمية (٢)	٩٩٩٨١٣-٢	
برنامج	٢	-	إجباري	علوم القرآن (١)	٢٠٠٤١٣١-٢	
برنامج	٢	-	إجباري	قرآن كريم حفظ وتلاوة (١)	٢٠٠٢١١٠٥-٢	
برنامج	٢	-	إجباري	علوم الحديث (١)	٢٠٠٤١١٠٢-٢	
برنامج	٢	مقدمات علم العقيدة	إجباري	العقيدة (١)	٢٠٠٤١٢٠٦-٢	
جامعي	٢	-	إجباري	التحرير العربي	١٠٣١٧١-٢	المستوى 3
برنامج	٢	-	إجباري	حديث (١)	٢٠٠٤١٢٠٤-٢	
برنامج	٢	-	إجباري	قرآن كريم حفظ وتلاوة (٢)	٢٠٠٢١٢٠١-٢	
برنامج	٢	-	إجباري	التفسير التحليلي (١)	٢٠٠٤١٢٠٣-٢	
برنامج	٢	المدخل للشريعة والفقه الإسلامي	إجباري	الفقه (١)	٢٠٠٤١٢٠٥-٢	
برنامج	٢	-	إجباري	نحو (١)	١٠٣٢٨١-٢	
جامعي	-	-	اختياري	اختياري (١)		المستوى 4
برنامج	٢	-	إجباري	قرآن كريم حفظ وتلاوة (٣)	٢٠٠٢٢١٠٣-٢	
برنامج	٢	-	إجباري	السيرة النبوية	٢٠٠٤٤٢٠٧-٢	
برنامج	٢	-	إجباري	العقيدة (٢)	٢٠٠٤٢١٠٥-٢	
برنامج	٢	الفقه (١)	إجباري	الفقه (٢)	٢٠٠٤٢١٠٢-٢	
برنامج	٢	-	إجباري	حديث (٢)	٢٠٠٤٢٢٠٥-٢	
جامعي	٢	-	إجباري	تاريخ المملكة	١٠٥١١٥-٢	المستوى 5
برنامج	٢	علوم القرآن (١)	إجباري	علوم القرآن (٢)	٢٠٠٤٢١٠٤-٢	
برنامج	٢	علوم الحديث (١)	إجباري	علوم الحديث (٢)	٢٠٠٤٢١٠٧-٢	
برنامج	٢	-	إجباري	العقيدة (٣)	٢٠٠٤٢٢٠٣-٢	
برنامج	٢	الفقه (٢)	إجباري	الفقه (٣)	٢٠٠٤٢٢٠٤-٢	
برنامج	٢	-	إجباري	اصول الفقه (١)	٢٠٠٤٢١٠٦-٢	

المستوى	رمز المقرر	اسم المقرر	إجباري أو اختياري	المتطلبات السابقة	الساعات المعتمدة	نوع المتطلب (جامعة/ كلية/ برنامج)
المستوى 6	٢٠٠٤١١٢-٢	الثقافة الإسلامية (الأخلاق والقيم)	إجباري	-	٢	جامعي
	٢٠٠٢٢٢٠٣-٢	قرآن كريم حفظ وتلاوة (٤)	إجباري	-	٢	برنامج
	٢٠٠٤٢٢٠١-٢	أحاديث أحكام (١)	إجباري	-	٢	برنامج
	٢٠٠٤٢٢٠٢-٢	التفسير التحليلي (٢)	إجباري	التفسير التحليلي (١)	٢	برنامج
	١٠٣٢٨٢-٢	نحو (٢)	إجباري	نحو (١)	٢	برنامج
	٢٠٠٣٢٢٠-٢	المدخل لدراسة الأنظمة	إجباري	-	٢	برنامج
المستوى 7	٢٠٠٤٣١٣-٢	ثقافة إسلامية (النظام الاجتماعي في الإسلام)	إجباري	الثقافة الإسلامية (الأخلاق والقيم)	٢	جامعي
	٢٠٠٤٣١٠٢-٢	العقيدة (٤)	إجباري	-	٢	برنامج
	٢٠٠٤٣١٠٤-٢	الفقه (٤)	إجباري	-	٢	برنامج
	٢٠٠٤٣١٠١-٢	التفسير الموضوعي	إجباري	-	٢	برنامج
	٢٠٠٤٣١٠٧-٢	حديث (٣)	إجباري	-	٢	برنامج
	٢٠٠٤٣١٠٢-٢	أصول الفقه (٢)	إجباري	أصول الفقه (١)	٢	برنامج
٢٠٠٤٣١٠٨-٢	علم الموارد (١)	إجباري	-	٢	برنامج	
المستوى 8	٢٠٠٤٤١٤-٢	ثقافة إسلامية (حقوق الإنسان)	إجباري	ثقافة إسلامية (النظام الاجتماعي في الإسلام)	٢	جامعي
	٢٠٠٢٣١٠٣-٢	قرآن كريم حفظ وتلاوة (٥)	إجباري	-	٢	برنامج
	٢٠٠٤٣١٠٣-٢	الأديان	إجباري	العقيدة (٣)	٢	برنامج
	٢٠٠٤٣١٠٥-٢	الفقه المقارن	إجباري	-	٢	برنامج
	٢٠٠٤٣٢٠٣-٢	أحاديث أحكام (٢)	إجباري	-	٢	برنامج
	٢٠٠٤٣٢٠٥-٢	التفسير التحليلي (٣)	إجباري	-	٢	برنامج
المستوى 9	٢٠٠٤٣٢٠١-٢	اختياري (٢)	اختياري	-	٢	جامعي
	٢٠٠٤٣٢٠١-٢	العقيدة (٥)	إجباري	العقيدة (٢)	٢	برنامج
	٢٠٠٤٤٢٠٦-٢	علم الموارد (٢)	إجباري	علم الموارد (١)	٢	برنامج
	٢٠٠٤٣٢٠٤-٢	الفقه (٥)	إجباري	-	٢	برنامج
	٢٠٠٤٣٢٠٦-٢	تخريج الحديث	إجباري	-	٢	برنامج
	١٠٣٢٤٥-٢	نحو (٣)	إجباري	نحو (٢)	٢	برنامج
المستوى 10	٢٠٠٢٣٢٠٣-٢	قرآن كريم حفظ وتلاوة (٦)	إجباري	-	٢	برنامج
	٢٠٠٤٤١٠٢-٢	العقيدة (٦)	إجباري	العقيدة (٥)	٢	برنامج
	٢٠٠٤٤١٠١-٢	أصول الفقه (٣)	إجباري	أصول الفقه (٢)	٢	برنامج
	٢٠٠٤٤١٠٥-٢	الفقه (٦)	إجباري	-	٢	برنامج
	٢٠٠٤٤١٠٤-٢	دراسة أسانيد	إجباري	-	٢	برنامج
	٢٠٠٤٣٢٠٧-٢	القواعد الفقهية	إجباري	-	٢	برنامج
المستوى 11	٢٠٠٢٤١٠٣-٢	قرآن كريم حفظ وتلاوة (٧)	إجباري	-	٢	برنامج
	٢٠٠٤٤١٠٧-٢	الحديث الموضوعي	إجباري	-	٢	برنامج
	٢٠٠٤٤٢٠٥-٢	الفرق	إجباري	العقيدة (٦)	٢	برنامج
	٢٠٠٤٤١٠٦-٢	فقه التوازل والمعاملات المصرفية	إجباري	-	٢	برنامج
	٢٠٠٤٤١٠٣-٢	مناهج البحث	إجباري	-	٢	برنامج
	٢٠٠٤٤٢٠٢-٢	تفسير آيات الأحكام	إجباري	-	٢	برنامج
المستوى 12	٢٠٠٢٤٢٠٣-٢	قرآن كريم حفظ وتلاوة (٨)	إجباري	-	٢	برنامج
	٢٠٠٤٤٢٠١-٢	الفقه (٧)	إجباري	-	٢	برنامج
	٢٠٠٤٤٢٠٢-٢	بحث تخرج	إجباري	مناهج البحث	٢	برنامج
	٢٠٠٤٤٢٠٤-٢	المذاهب والتيارات المعاصرة	إجباري	العقيدة (٦)	٢	برنامج
	٢٠٠٤٢٢٠٦-٢	الدعوة والحسبة	إجباري	-	٢	برنامج
	٢٠٠٤٤٢٠٨-٢	أحاديث أحكام (٣)	إجباري	-	٢	برنامج

\*ادرج المزيد من المستويات حسب الحاجة

\*\* أضيف جدول لمقررات كل مسار (إن وجد)



### ٣. توصيف مقررات البرنامج:

ضع الرابط الإلكتروني للتوصيف التفصيلي لجميع مقررات البرنامج وفق نموذج المركز الوطني للتقويم والاعتماد الأكاديمي.

**يوضع بعد رفع المقررات على رابط عمادة التطوير**

### ٤. مصفوفة مخرجات التعلم للبرنامج:

قم بالربط بين كل من مخرجات تعلم البرنامج والمقررات وفقاً للمستويات التالية:  
(س = مستوى التأسيس ، ر = مستوى الممارسة ، ت = مستوى التمكن)

(س = مستوى التأسيس ، ر = مستوى الممارسة ، ت = مستوى التمكن)

مخرجات التعلم للبرنامج											المقررات
القيم			المهارات				المعارف				
ق3	ق2	ق1	م4	م3	م2	م1	ع..	ع3	ع2	ع1	
					ر	ر			س	س	المهارات الجامعية
					ر	ر		س	س	س	قرآن كريم حفظ وتلاوة (١)
					ر	ر		س	س	س	علوم القرآن (١)
					ر	ر			س	س	اللغة الإنجليزية للأغراض الأكاديمية (١)
					ر	ر		س	س	س	أصول التفسير ومناهجه
					ر	ر		س	س	س	المدخل للشرعية والفقه الإسلامي
					ر	ر		س	س	س	حديث (١)
ت	ت	ت						س	س	س	مقدمات علم العقيدة
					ر	ر			س	س	التحرير العربي
						ر		س	س	س	أصول الثقافة الإسلامية
					ر	ر		س	س	س	قرآن كريم حفظ وتلاوة (٢)
					ر	ر		س	س	س	التجويد
					ر	ر			س	س	اللغة الإنجليزية للأغراض الأكاديمية (٢)
					ر	ر		س	س	س	علوم الحديث (١)
					ر	ر		س	س	س	الفقه (١)
ت	ت	ت						س	س	س	العقيدة (١)
					ر	ر		س	س	س	التفسير التحليلي (١)
					ر	ر		س	س	س	نحو (١)
					ر	ر			س	س	ثقافة إسلامية (القيم وأخلاق)
						ر		س	س	س	قرآن كريم حفظ وتلاوة (٣)
					ر	ر			س	س	مقرر اختياري (١)
						ر		س	س	س	علوم القرآن (٢)
ت	ت	ت				ر		س	س	س	العقيدة (٢)
					ر	ر		س	س	س	الفقه (٢)
ت	ت	ت	ر	ر	ر	ر	س	س	س	س	أصول فقه (١)
						ر		س	س	س	علوم الحديث (٢)
			ر	ر	ر	ر		س	س	س	السيرة النبوية
				ر	ر	ر		س	س	س	قرآن كريم حفظ وتلاوة (٤)
ت	ت	ت	ر	ر	ر	ر			س	س	أحاديث أحكام (١)
			ر	ر	ر	ر			س	س	التفسير التحليلي (٢)
ت	ت	ت		ر	ر	ر					العقيدة (٣)
			ر	ر	ر	ر			س	س	الفقه (٣)

			ر	ر	ر	ر			س	س	حديث (٢)
					ر	ر			س	س	نحو (٢)
		ن			ر	ر		س	س	س	تاريخ المملكة
					ر	ر		س	س	س	قرآن كريم حفظ وتلاوة (٥)
				ر	ر	ر			س	س	العقيدة (٤)
			ر	ر	ر	ر				س	الفقه المقارن
	ن	ن		ر	ر	ر					الأديان
		ن	ر	ر	ر	ر				س	الفقه (٤)
		ن		ر	ر	ر				س	التفسير الموضوعي
ن	ن	ن		ر	ر	ر	س	س	س	س	أصول فقه (٢)
				ر	ر	ر				س	حديث (٣)
				ر	ر	ر				س	علم الموارد (١)
				ر	ر	ر		س	س	س	قرآن كريم حفظ وتلاوة (٦)
	ن	ن		ر	ر	ر				س	العقيدة (٥)
		ن	ر	ر	ر	ر				س	علم الموارد (٢)
ن	ن	ن	ر	ر	ر	ر			س	س	أحاديث أحكام (٢)
			ر	ر	ر	ر			س	س	الفقه (٥)
		ن		ر	ر	ر					التفسير التحليلي (٣)
ن	ن	ن	ر	ر	ر	ر			س	س	تخريج الحديث
	ن	ن		ر	ر	ر					نحو (٣)
				ر	ر	ر			س	س	ثقافة إسلامية (٣)
				ر	ر	ر		س	س	س	قرآن كريم حفظ وتلاوة (٧)
	ن	ن			ر	ر					العقيدة (٦)
ن	ن	ن	ر	ر	ر	ر	س	س	س	س	أصول فقه (٣)
					ر	ر					الفقه (٦)
		ن			ر	ر					فقه النوازل والمعاملات المصرفية
	ن	ن							س	س	مناهج البحث
ن	ن	ن	ر	ر	ر	ر			س	س	دراسة أسانيد
ن	ن	ن							س	س	الحديث الموضوعي
		ن			ر	ر					ثقافة إسلامية (٤)
					ر	ر		س	س	س	قرآن كريم حفظ وتلاوة (٨)
	ن	ن	ر	ر	ر	ر					تفسير آيات الأحكام
		ن									بحث تخرج
ن	ن	ن									الفرق
ن	ن	ن			ر	ر					الفقه (٧)
		ن			ر	ر					القواعد الفقهية
		ن			ر	ر					المذاهب والتيارات المعاصرة
ن	ن	ن							س	س	الدعوة والحسبة
ن	ن	ن	ر	ر	ر	ر			س	س	أحاديث أحكام (٣)

\*يتم إضافة جدول منفصل لكل مسار (إن وجد)



## ٥. استراتيجيات التعليم والتعلم المستخدمة لتحقيق مخرجات التعلم للبرنامج.

صف سياسات واستراتيجيات التعليم والتعلم والخبرات والمواقف التعليمية المختلفة متضمنة الأنشطة الصفية واللاصفية المناسبة لتحقيق مخرجات التعلم المستهدفة في كل مجال من مجالاتها.

١- استخدام طرق تدريس تعتمد على أدوات التعلم الذاتي والتعليم التعاوني

٢- تطبيق طرق التدريس الحديثة

٣- تطوير مهارات الاتصال للطلاب

٤- الجذب والاحتفاظ بالطلاب المتميزين.

٥- التأكد المستمر من أن الخريج يحقق المعايير الوطنية في مجال التدريس.

٦- التأكد المستمر من أن الخريج يحقق احتياجات سوق العمل في مجال الدراسات الإسلامية.

### استراتيجيات التعليم

المشروعات	تقييم الأقران	العمل الجماعي	الخرائط المفاهيمية	التبادلي	العصف الذهني	المناقشة	المحاضرة	نواتج التعلم	
								1	2
✓	✓	✓	✓	✓	✓	✓	✓	1	المجال المعرفي
	✓	✓	✓			✓	✓	2	
✓	✓	✓	✓	✓		✓	✓	3	
✓	✓	✓	✓	✓			✓	4	
✓		✓		✓		✓	✓	5	
	✓		✓	✓	✓		✓	1	المجال المهاري
				✓		✓	✓	2	
✓		✓	✓			✓	✓	3	
✓		✓	✓			✓	✓	4	
	✓	✓	✓		✓	✓	✓	5	
✓	✓	✓					✓	1	مجال القيم
✓	✓	✓		✓			✓	2	
		✓						3	
		✓						4	
✓		✓				✓		5	



## ٦. طرق تقييم مخرجات التعلم للبرنامج

صف سياسات وأساليب وطرق التقييم المستخدمة (مباشرة ، غير مباشرة) للتحقق من اكتساب الطلاب لمخرجات التعلم المستهدفة في كل مجال من مجالاتها.

الاختبارات والمناقشات الشفهية	المشروعات	أساليب وطرق التقييم المستخدمة			نواتج التعلم
		الملاحظة	الملاحظة	الورقة والقلم	
✓	✓	✓	✓	✓	1
✓		✓	✓	✓	2
✓	✓	✓	✓	✓	3
✓	✓	✓	✓	✓	4
			✓	✓	5
✓	✓	✓	✓	✓	1
	✓	✓	✓	✓	2
		✓	✓	✓	3
		✓	✓	✓	4
✓		✓	✓	✓	5
	✓	✓	✓		1
✓	✓	✓	✓		2
	✓		✓	✓	3
✓	✓		✓	✓	4
✓	✓	✓	✓	✓	5

## د. القبول والدعم الطلابي:

### ١. متطلبات القبول بالبرنامج

يسري على المتقدمين لبرنامج مسار الدراسات الإسلامية الأنظمة المعمول بها في جامعة الطائف .. ويشترط لقبول الطالب بالبرنامج استيفاء الشروط التالية للقبول والدراسة بالبرنامج:

- أن يكون المتقدم سعودي الجنسية، أو حاصلًا على إقامة نظامية.
- أن يكون المتقدم حاصلًا على شهادة الثانوية العامة السعودية،
- أن يكون المتقدم حسن السيرة والسلوك.

### ٢. برامج توجيه وتهيئة للطلاب الجدد

- عمل لقاءات تعريفية في بداية العام الدراسي وفق جدول زمني مزمع من عمادة القبول والتسجيل لتعريف الطالب بأبرز الأمور المتعلقة بالدراسة الأكاديمية وأبرز المصطلحات الأكاديمية. انظر: <https://www.tu.edu.sa/Ar/عمادة-القبول-والتسجيل/112/Pages/21713/الطلبة-المستجدون>
- الدراسة بالبرنامج نظامية، ويشترط لدخول الطالب الامتحان في أحد المقررات أن لا تقل نسبة حضوره عن ٨٠٪.
- تمتد فترة الدراسة على مدى أربعة أعوام مقسمة على ثمانية فصول دراسية.
- يشترط أن يكون الطالب متفرغًا كليًا للدراسة، وتسري عليه الأحكام المتعلقة بنظام الدراسة في جامعة الطائف.
- يسري على الطالب أكاديميًا من حيث التقديرات والدرجات أحكام لائحة الدراسة بجامعة الطائف.
- تتم الدراسة بالبرنامج وفق نظام الساعات المعتمدة، ويشترط لتسجيل الطالب لأحد المقررات ألا يتعدى المستوى الموجود به وأن يكون محققًا لمتطلب المقرر الذي يرغب التسجيل فيه حسب النظام في ذلك.

● لا يعد الطالب ناجحاً في مقرر دراسي إلا إذا حصل على ٦٠٪ على الأقل من النهاية العظمى للدرجة الكلية المقررة

### ٣. خدمات الإرشاد

(الأكاديمي، المهني، النفسي، الاجتماعي)

- تقسيم الطلاب على المرشدين الأكاديميين
- تفعيل الساعات المكتبية لكل عضو من أعضاء الكادر الأكاديمي للإجابة عن استفسارات طلابهم.
- استخدام المنظومة الجامعية للحصول على بيانات الطلاب ومتابعة تحصيلهم الدراسي.
- توفير مرشد لكل مجموعة طلاب، وتوزيع قوائم الطلاب الكرتونية على أعضاء هيئة التدريس.
- يعلق أعضاء هيئة التدريس جداول بساعاتهم المكتبية (٦ ساعات مكتبية على الأقل) على باب الغرفة.
- يوجد دليل إرشاد أكاديمي يحدد دور عضو هيئة التدريس في عملية الإرشاد الأكاديمي.
- رئيس القسم ومسئول الإرشاد الأكاديمي متاح على مدار العام للإجابة على استفسارات الطلاب.
- توافر المعلومات الكاملة عن البرنامج وأعضائه وطرق التواصل معهم.
- استخدام نظام بلاك بورد للتواصل مع الطلاب.

### ٤. الدعم الخاص

(بطلينو التعلم، الأشخاص ذوي الإعاقة، الموهوبون .....)

- هناك دعم خاص في كافة الجوانب التعليمية والخدمية لذوي الاحتياجات الخاصة بالكلية
- وهذا رابط ذوى الاحتياجات الخاصة بموقع الجامعة.

**To: <special.needs.unit@gmail.com>**

- توفير البيئة الأكاديمية المناسبة لرعاية هذه الفئات، وكذلك المتطلبات الضرورية لتحقيق مبدأ تكافؤ الفرص.
- التركيز على استخدام التقنيات الحديثة في عملية التدريس كمدخل لاستخدام الحواس المختلفة للمتعلم.
- تنوع وسائل الحصول على المعلومة عن طريق توفير المواد العلمية على أقراص مدمجة أو في مواقع خاصة على شبكة المعلومات مصحوبة بالصوت والصورة.
- التوصية بإنشاء مكاتب رعاية خاصة لدعم الطلاب ذوي الاحتياجات الخاصة في الجامعة لمساعدتهم في قضايا القبول والتسجيل والتقييم والإرشاد والدراسة.
- توفير أدلة وإرشادات خاصة بكل فئة لكيفية الدراسة والمراجعة ضمن البرامج الإرشادية الجامعية الموجهة إلى هؤلاء الطلاب، وتوفير أماكن وأوقات خاصة للمراجعة وتحت إشراف وتوجيه المتخصصين.
- تقديم كل التسهيلات الخاصة لهم والتي تدعم مواقفهم وتؤدي إلى النمو السليم والطبيعي لشخصية كل واحد منهم.
- توجيه رسائل جوال إرشادية قصيرة SMS للطلاب ذوي الاحتياجات الخاصة توضح لهم حقوقهم وسبل الاستفادة منها، بالإضافة إلى مصادر المعلومات والمسؤولين الذين يمكن التواصل معهم والاستفادة منهم.



## هـ. هيئة التدريس والموظفون:

### ١. الاحتياجات من هيئة التدريس والإداريين والفنيين.

العدد المطلوب*			المتطلبات والمهارات الخاصة	التخصص		المرتبة العلمية
المجموع	إناث	ذكور		الدقيق	العام	
6	2	4	تدريس مواد التخصص والاعداد العام	عقيدة ومذاهب	الدراسات الإسلامية	أستاذ
12	4	8	تدريس مواد التخصص والاعداد العام	تفسير وعلوم قرآن	الدراسات الإسلامية	أستاذ مشارك
12	5	7	تدريس مواد التخصص والاعداد العام	حديث وعلومه	الدراسات الإسلامية	أستاذ مساعد
5	2	3	تدريس مواد التخصص والاعداد العام	فقه	الدراسات الإسلامية	محاضر
4	2	2	تدريس مواد التخصص والاعداد العام	عقيدة ومذاهب حديثة	الدراسات الإسلامية	معيد
--	--	---	----			الفنيون ومساعدو المعامل
4	2	2		سكرتارية	سكرتارية	الطاقم الإداري
						أخرى (حدد)

### ٢. التطوير المهني

#### ٢،١ إعداد هيئة التدريس حديثي التعيين

وضح باختصار الإجراءات المتبعة لتأهيل هيئة التدريس الجدد حديثي التعيين (بما في ذلك بدوام جزئي أو زائر)

<https://www.eventbrite.com/e/546370>

١. إعداد أعضاء هيئة التدريس المعينين حديثاً من خلال الدورات التدريبية التي يقدمها مركز التطوير الجامعي.
٢. نشر ثقافة الجودة للأعضاء المعينين حديثاً وإطلاعهم على النماذج الحديثة وفق الإطار الوطني للمؤهلات **NCAAA**
٣. برنامج تهيئة الأعضاء الجدد للعمل يتضمن التعريف بالبرنامج والنظام الدراسي ونظام العمل بالجامعة، والتعريف بالتجهيزات والتسهيلات المتوفرة.
٤. التعريف باللوائح الداخلية للجامعة ولائحة التعليم العالي.
٥. عقد ورش عمل للتعريف بحقوق وواجبات عضو هيئة التدريس.

#### ٢،٢ التطوير المهني لهيئة التدريس

وضح باختصار خطة وإجراءات التطوير المهني والأكاديمي لهيئة التدريس (مثل: مجال استراتيجيات التعلم والتعليم، تقييم الطلاب، الجوانب المهنية .... الخ)

- ١- عقد دورات وورش عمل لتأهيل وتنمية مهارات أعضاء هيئة التدريس في العملية التعليمية وتقييم الطلاب وتطوير المناهج الدراسية .
- ٢- التحفيز والتشجيع لروح المبادرة والمنافسة.
- ٣- تشكيل لجان متخصصة في المجالات الفنية بالبرنامج والأخذ بتوصياتها في تطوير البرنامج.
- ٤- عقد اجتماع تقييمي سنوي للقائمين بتدريس المقررات الخاصة بالبرنامج وإخراج التوصيات.

٥- مقابلة مخرجات البرنامج مع مخرجات التعليم المفترض تحقيقها.

٦- خلق بيئة تنافسية بين أعضاء هيئة التدريس

## و. مصادر التعلم والمرافق والتجهيزات:

### ١. مصادر التعلم

آلية توفير وضمان جودة مصادر التعلم (الكتب ، المراجع ، مصادر التعلم الإلكترونية ،مواقع الإنترنت ... الخ)

- أن يتم توفير مصادر المعلومات الرقمية بالقسم والكلية ومكتبة الجامعة.
- توفير عدد نسخ مناسب لكل كتاب في مكتبة الكلية والجامعة لكي يستطيع الطالب استعارة الكتاب.
- أن تتم المراجعة الدورية للمراجع المعتمدة للبرنامج.
- أن يتم تحديث قائمة الكتب والمراجع في كل مقرر دراسي بحيث تتناسب مع توصيف المقررات.
- أن يتم ترشيح الكتب من قبل أعضاء هيئة التدريس بالبرنامج.
- أن يتم إقرار الكتب من خلال مجلس القسم ومشرف البرنامج.
- أن يتم توفير الكتب من خلال المكتبة المركزية أو من خلال القسم
- أن يتوفر في المكتبة العدد الكافي من الكتب والمراجع لجميع المقررات.
- أن يتوفر دليل للمكتبة يحتوي على الكتب والمراجع التي لها علاقة بالبرنامج.
- أن تتوفر قواعد المعلومات الإلكترونية.
- أن يتوفر الدعم والتهيئة المناسبة للطلاب لضمان الاستخدام الفعال لمصادر التعلم.

### ٢. المرافق والتجهيزات

(المكتبات ، المعامل ، القاعات الدراسية ..... الخ)

- توفير نقاط الدخول على شبكة الإنترنت للوصول إلى المقررات.
- وجود مكتبة عامة داخل الجامعة بما بعض الكتب الدراسية.
- تقوية مكتبة القسم بالكتب العلمية للاستفادة بها
- اشتراك الجامعة في عدد من المواقع الالكترونية والمكتبات العالمية.
- يحدد أعضاء هيئة التدريس المواقع التعليمية الهامة للطلاب.
- إتاحة المكتبة الرقمية السعودية للأعضاء هيئة التدريس والطلبة.

### ٣. الإجراءات المتبعة لضمان توافر بيئة صحية وأمنة (طبقاً لطبيعة البرنامج)

اتباع تعليمات النظام العام في أمن وسلامة الجامعة .

## ز. إدارة البرنامج ولوائحه:

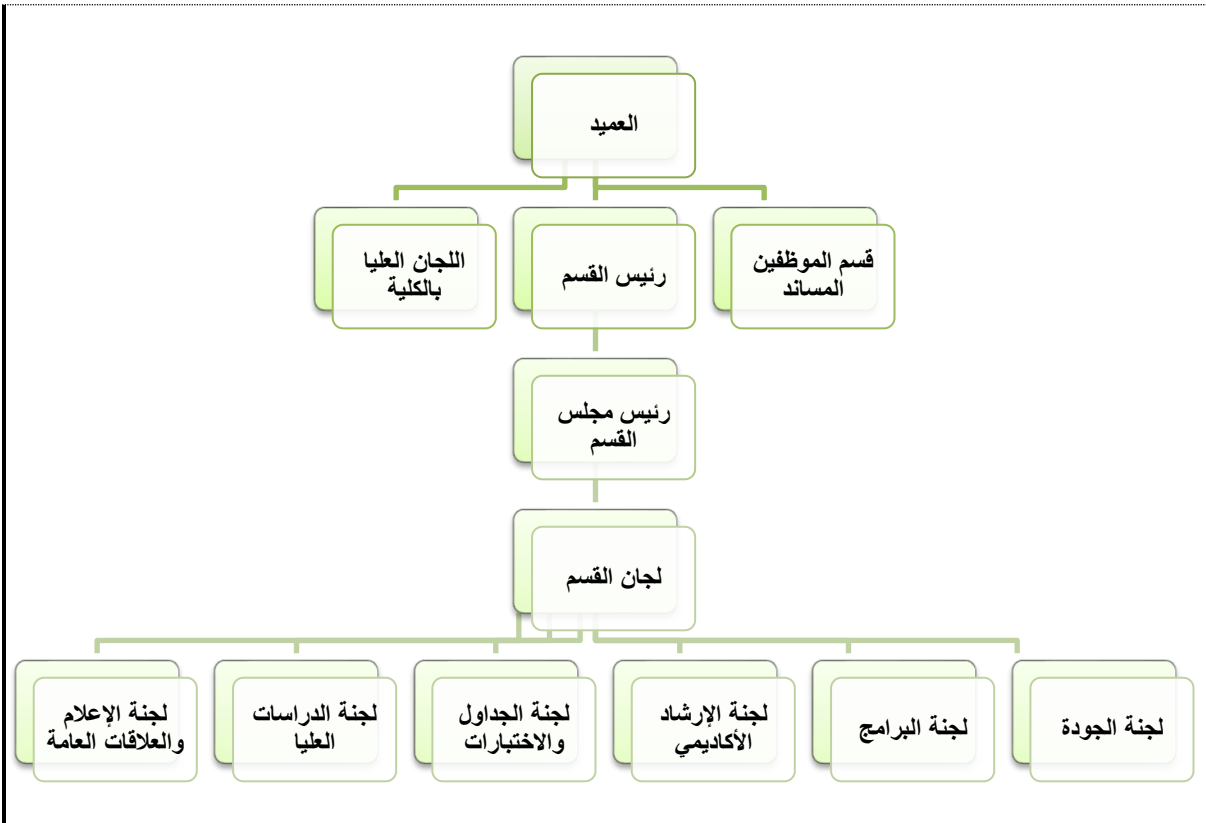
### ١. إدارة البرنامج

#### ١,١ الهيكل التنظيمي للبرنامج

(متضمناً المجالس، الإدارات، الوحدات، اللجان الدائمة... الخ)

- ١- عرض البرنامج ومراجعته وضبطه من قبل اللجان الداخلية المختصة بتطوير واعداد المناهج بالقسم ومن ثم عرضه واعتماده مجلس القسم .





#### ٢, ١ مشاركة المستفيدين

صف آلية تمثيل ومشاركة المستفيدين في تخطيط البرنامج وتطويره (الطلاب، الهيئات المهنية، الجمعيات العلمية، جهات التوظيف.... الخ)

- الاستبيانات التي تثبت الفوائد التي تعود على الطلاب من برنامج الدراسات الإسلامية.
- الاستبيانات التي تؤكد الافادة من الخريجين في المجتمع.
- تبادل الخبرات بين أعضاء هيئة التدريس الذين يقومون بتدريس المقررات بالبرنامج.
- إقامة ورش عمل حول المقرر وآليات تطويره.

#### ٢. لوائح البرنامج

ضع قائمة بلوائح البرنامج ذات العلاقة والرابط الإلكتروني لها: لائحة القبول والتسجيل، الدراسة والاختبارات، التوظيف، التأديب والتظلم... الخ

لائحة القبول والتسجيل

[https://www.tu.edu.sa/Attachments/aeecfca0-df73-4619-9a34-b95d50fbd333\\_.pdf](https://www.tu.edu.sa/Attachments/aeecfca0-df73-4619-9a34-b95d50fbd333_.pdf)

لائحة الدراسة والاختبارات

[https://www.tu.edu.sa/Attachments/a0e9d911-85a6-4e75-9c3e-a4747094c864\\_.pdf](https://www.tu.edu.sa/Attachments/a0e9d911-85a6-4e75-9c3e-a4747094c864_.pdf)



## ج. ضمان جودة البرنامج:

<p>١. نظام ضمان الجودة في البرنامج. ضع الرابط الإلكتروني لدليل نظام ضمان الجودة</p>
<p>١- <a href="https://docs.google.com/forms/d/1Kqgggeoi_FZUNAc4z142CHtJ2ld3248AJY-b25JGqWY/edit">https://docs.google.com/forms/d/1Kqgggeoi_FZUNAc4z142CHtJ2ld3248AJY-b25JGqWY/edit</a></p>
<p><a href="https://www.tu.edu.sa/Attachments/6a76d7fc-44ac-4aa9-9ec0-ebafb65255be.pdf">https://www.tu.edu.sa/Attachments/6a76d7fc-44ac-4aa9-9ec0-ebafb65255be.pdf</a></p>
<p>١- ومن خلال استبانة تقوم معاييرها على البنود التالية : ٢- التأكد من مستوى الإرشاد الأكاديمي والمهني خلال مدة الدراسة مناسب ٣- تأكد من التعاون الهيئة الأكاديمية في تقديم الإرشاد والمشورة للطالب ٤- تشجع هيئة التدريس الطالب لكي يعبر عما لديه من قدرات ٥- مستوى النصح الذي يقدمه أعضاء هيئة التدريس لما أقوم به مرضي عنه ٦- تدفعني أساليب التدريس التي اعتمد أعضاء هيئة التدريس عليها نحو التعلم الذاتي والمستمر ٧- تقدم لي هيئة التدريس الدعم العلمي المستمر ٨- يتضمن البرنامج أساليب للتقويم المستمر لأدائي يوأكب المحتوي العلمي للبرنامج التطورات الحديثة</p>
<p>٢. إجراءات مراقبة جودة البرنامج. من خلال التغذية الراجعة، وتقارير المقررات والاستبانات الإلكترونية.</p>
<p><a href="https://docs.google.com/forms/d/1ND34aFfJ-KKXVO--hxD_XBH8Dk128W4gHotkrfZosQ/edit">https://docs.google.com/forms/d/1ND34aFfJ-KKXVO--hxD_XBH8Dk128W4gHotkrfZosQ/edit</a></p>
<p>ومن خلال استبانة تقوم بنودها على المعايير التالية :</p> <ul style="list-style-type: none"><li>● القيام بوضع توصيف علمي للبرنامج وفق الهيئة الوطنية</li><li>● القيام بتوصيف مقررات البرنامج بتحديد الأهداف والمخرجات لكل مقرر .</li><li>● تكليف لجنة متخصصة بتوصيف كل مقرر على حدة.</li><li>● المراجعة الداخلية والخارجية للأداء التدريسي لأعضاء هيئة التدريس وتقديم المشورة والنصح لتحسين وتطوير الأداء.</li><li>● تشكيل لجنة استشارية للبرنامج تضم أصحاب المصلحة والقادة الممارسين في التخصص والمهتمين بمراجعة البرنامج..</li><li>● تنظيم لقاءات دورية بأرباب العمل والمجتمع المستهدف من البرنامج من الجهات الحكومية والخاصة لاستطلاع رأيهم حول مدى مناسبة الخريجين وتحصيلهم العلمي..</li><li>● توزيع استبانات لتقييم البرنامج وتحديد الاحتياجات التخصصية لسوق العمل على أبواب العمل لتطوير البرنامج.</li></ul>
<p>٣. إجراءات مراقبة جودة مقررات البرنامج التي تُدرّس من خلال أقسام علمية أخرى.</p> <ul style="list-style-type: none"><li>● تعين منسق من القسم للتعاون مع الزملاء من خارج القسم</li><li>● تكليف هؤلاء الزملاء بتحديد التوصيف المناسبة وفق المخرجات التي أعطيت لهم وذلك بناء على معايير التخصص.</li><li>● متابعة الكتاب المقرر ومدى ملائمته للتوصيف الذي تم الاتفاق عليه سلف</li><li>● تقديم استبيان للطلاب تحدد مستوى فهم الطلاب لمخرجات المادة العلمية المقررة.</li></ul> <p>النظر في الاختبارات النصفية والنهائية ومن ثم تقديم المشورة والنصح لتحسين وتطوير الأداء.</p>
<p>٤. الإجراءات المتبعة للتأكد من تحقيق التكافؤ بين المقر الرئيسي للبرنامج (بشطريه: طلاب، طالبات) وبقية الفروع الأخرى.</p> <ul style="list-style-type: none"><li>١- توحيد الكتاب المقرر</li><li>٢- تعيين منسق بين الفروع</li><li>٣- توحيد الاسئلة في الاختبارات</li><li>٤- الالتزام بمعايير الاسئلة وسير عملية الاختبارات</li></ul>
<p>٥. إجراءات تطبيق الضوابط المؤسسية للشراكة التعليمية والبحثية (إن وجدت)</p> <ul style="list-style-type: none"><li>● عمل شراكات مع جهات ذات علاقة.</li></ul>



- تشجيع أعضاء هيئة التدريس على النشر العلمي، وإجراء البحوث من خلال دعم مشاريع البحث العلمي في الجامعة.

## ٦. خطة البرنامج في قياس مخرجات التعلم على مستوى البرنامج وآليات الاستفادة من نتائجها في عمليات التطوير.

مجلات التعلم وفق الإطار الوطني للمؤهلات ومخرجات التعلم	استراتيجيات التدريس	طرق التقييم
<b>المعرفة</b>		
1.0		
1.1	<ul style="list-style-type: none"> <li>• المحاضرة باستخدام التطبيق العملي</li> </ul>	<ul style="list-style-type: none"> <li>• الاختبار التحريري</li> <li>• الاختبار الشفهي.</li> </ul>
1.2	<ul style="list-style-type: none"> <li>• التعليم التعاوني من خلال مجموعات صغيرة.</li> </ul>	<ul style="list-style-type: none"> <li>• اختبار مقالي قصير.</li> <li>• تقويم التكاليفات.</li> </ul>
1.3	<ul style="list-style-type: none"> <li>• التكاليفات الأسبوعية.</li> <li>• خرائط المفاهيم.</li> </ul>	<ul style="list-style-type: none"> <li>• تقويم التكاليفات.</li> <li>• الاختبارات القصيرة.</li> </ul>
1.4	<ul style="list-style-type: none"> <li>• التعلم الذاتي بالبحث عن موضوعات تتعلق بالمنهج</li> </ul>	
<b>المهارات الإدراكية</b>		
2.0		
2.1	<ul style="list-style-type: none"> <li>• التدريبات العملية للقراءات.</li> </ul>	<ul style="list-style-type: none"> <li>• تقويم التكاليف الفردية والجماعية.</li> </ul>
2.2	<ul style="list-style-type: none"> <li>• المناقشة الجماعية.</li> </ul>	<ul style="list-style-type: none"> <li>• الاختبارات العملية.</li> </ul>
2.3	<ul style="list-style-type: none"> <li>• استخدام أسلوب حل المشكلة.</li> </ul>	<ul style="list-style-type: none"> <li>• التقويم الجماعي</li> </ul>
2.4	<ul style="list-style-type: none"> <li>• واجبات جماعية وفردية.</li> <li>• التعلم المتمركز حول المشكلات</li> <li>• استخدام المعامل الصوتية والتقنيات الحديثة.</li> </ul>	<ul style="list-style-type: none"> <li>• أوراق العمل.</li> </ul>



			3.0	القيم
		أن يقوم الطالب بالمشاركة في العمل مع آخرين ضمن فريق عمل منتج	3.1	
		أن يشارك الطالب في خدمة المجتمع من خلال تخصصه	3.2	
<ul style="list-style-type: none"> <li>● الملاحظة المباشرة.</li> <li>● تقويم أداء الطلاب فرديا وجماعيا.</li> <li>● الاختبارات الموضوعية.</li> <li>● الاختبارات المقالية القصيرة</li> <li>● تقويم الأقران.</li> </ul>	<ul style="list-style-type: none"> <li>● توزيع الطلاب إلى مجموعات صغيرة لأداء تكليف جماعي.</li> <li>● تنظيم ورش عمل لمناقشة قضية معينة ضمن كل مقرر.</li> <li>● تعيين موضوع واحد على الأقل ضمن كل مقرر يتعلمه الطالب ذاتيا، ثم مناقشته أثناء المحاضرة.</li> <li>● اتباع أسلوب تمثيل الأدوار لزيادة تفاعل الطالب مع بعض الموضوعات.</li> </ul>			
			4.0	
		أن يتمكن من عرضه أفكاره بوضوح	4.1	
		أن يستخدم التقنية في فهم الدراسات الإسلامية وفي نشر المعرفة بها عبر الوسائل المختلفة.	4.2	
<ul style="list-style-type: none"> <li>● تقويم التكاليف المطلوبة.</li> <li>● التقارير عن أعمال الطلاب.</li> <li>● ملاحظة الخلفيات العلمية والمهارات التواصلية للطلاب.</li> </ul>	<ul style="list-style-type: none"> <li>● استراتيجية التواصل عبر الانترنت.</li> <li>● استراتيجية العد والإحصاء للمزايا والعيوب في التعامل مع مشكلات القرآن الكريم وعلومه</li> <li>● عرض موضوعات أمام زملائه.</li> </ul>			

#### ٧. مصفوفة تقويم جودة البرنامج

توقيت التقويم	طريقة التقويم	مصدر التقويم	مجالات التقويم
بداية الفصل الأول	استبانة	هيئة التدريس والطلاب والموظفون	قيادة البرنامج
نهاية الفصل الثاني	استبانة	الطلاب	رضا الطلاب عن فاعلية وأداء أعضاء التدريس
نهاية الفصل الثاني	استبانة	الطلاب	رضا الطلاب عن مصادر التعلم

الخدمات المقدمة لطلاب البرنامج	الطلاب واطباء هيئة التدريس	استطلاع الراي ( استبانة )	بداية الفصل الثاني
الشراكات	الاقسام الاكاديمية المناظرة أو القريبة من التخصص	استطلاع الراي والمراجعة الداخلية والخارجية لخطه البرنامج	بداية الفصل الاول

مجالات التقييم (قيادة البرنامج، فاعلية التدريس والتقييم، مصادر التعلم، الخدمات، الشراكات ... الخ)  
 مصدر التقييم (الطلاب، الخريجون، هيئة التدريس، قيادات البرنامج، الإداريين، الموظفين، المراجع المستقل ... الخ)  
 طريقة التقييم (استطلاعات الرأي، المقابلات، الزيارات، ..... الخ)  
 توقيت التقييم (بداية الفصل الدراسي، نهاية العام الأكاديمي ..... الخ)

٨. مؤشرات قياس أداء البرنامج  
الفترة الزمنية لتحقيق مؤشرات الأداء المستهدفة (... ) عام

م	الرمز	مؤشر الأداء	المستوى المستهدف	طرق القياس	توقيت القياس
1	Kp1-p-01	نسبة المتحقق من مؤشرات أهداف الخطة التشغيلية للبرنامج	95%	الخطة الاستراتيجية لعضو هيئة التدريس	أول الفصل الدراسي
2	Kp1-p-02	رضا المستفيدين عن جودة الخدمات المجتمعية	الرضا التام عن البرنامج 95%	استبانة	آخر الفصل الدراسي
3	Kp1-p-03	تقييم الطلاب لجودة التعلم في البرنامج	50%	استبانة	آخر الفصل الدراسي
4	Kp1-p-04	تقييم الطلاب لجودة المقررات	70%	استبانة	آخر الفصل الدراسي
5	Kp1-p-05	معدل الالتزام الظاهري	75%	رئيس القسم	آخر الفصل الدراسي
6	Kp1-p-06	معدل استيفاء الطلاب السنة الأولى	85%	نتائج القبول والتسجيل	آخر الفصل الدراسي
7	Kp1-p-07	مستوى أداء الطلاب في الاختبارات المهنية الوطنية	75%	استبانة	أثناء الفصل الدراسي
8	Kp1-p-08	نسبة الخريجين الذين توظفوا أو التحقوا ببرامج الدراسات العليا	لم يتم القياس	احصاء واستقراء	الفصل في مرحلة ما بعد التخرج
9	Kp1-p-09	متوسط أعداد الطلاب في الشعبية	٨٠ طالبا	الجدول الدراسي	أول الفصل الدراسي
10	Kp1-p-10	تقييم جهات التوظيف لكفاءة الخريجين	90%	مخاطبات رسمية لجهات التوظيف المهنية	الفصل في مرحلة ما بعد التخرج
11	Kp1-p-11	رضا الطلاب عن الخدمات	90%	استبانة	آخر الفصل الدراسي
12	Kp1-p-12	نسبة الطلاب الى هيئة التدريس	استاذ لكل ٢٠ طالبا	لجنة اعداد الجدول بالقسم	أول الفصل الدراسي
13	Kp1-p-13	النسبة المئوية لتوزيع هيئة التدريس	99%	الجدول الدراسي	أول الفصل الدراسي
14	Kp1-p-14	نسبة تسرب اعضاء هيئة التدريس	5%	رئيس القسم - لجنة المتابعة	أثناء الفصل الدراسي
15	Kp1-p-15	نسبة النشر العلمي لأعضاء التدريس	45%	عمادة البحث العلمي	آخر الفصل الدراسي
16	Kp1-p-16	متوسط البحوث لكل عضو هيئة تدريس	25%	البحث العلمي	آخر الفصل الدراسي
17	Kp1-p-17	متوسط الاقتباسات من البحوث العلمية	30%	الكشف عن النسبة عبر برامج متخصصة في المجال	-----
18	Kp1-p-18	رضا المستفيدين عن مصادر التعلم	85%	استبانة	آخر الفصل الدراسي

\* بما في ذلك المؤشرات المطلوبة من المركز الوطني للتقويم والاعتماد الأكاديمي

ط. بيانات اعتماد التوصيف :

جهة الاعتماد:	قسم الثقافة الإسلامية
رقم الجلسة:	١٢
تاريخ الجلسة:	١٤٤٣/١٠/٢٨ هـ

رئيس قسم الثقافة الإسلامية

منسق الجودة بقسم الثقافة الإسلامية

د . عبد الله عيدان الزهراني

د. رمضان مبروك