



اعتماد  
NCAAA

T3  
2020

## توصيف البرنامج

اسم البرنامج: بكالوريوس الأنظمة
مستوى المؤهل: المستوى السادس
القسم العلمي: الأنظمة
الكلية: الشريعة والأنظمة
المؤسسة: جامعة الطائف

## المحتويات

- أ. التعريف بالبرنامج ومعلومات عامه عنه: ..... 3
- ب. رسالة البرنامج وأهدافه ومخرجاته: ..... 5
- ج. المنهج الدراسي: ..... 9
- د. القبول والدعم الطلابي: ..... 7
- هـ. هيئة التدريس والموظفون: ..... 8
- و. مصادر التعلم والمرافق والتجهيزات: ..... 9
- ز. إدارة البرنامج ولوائحه: ..... 9
- ح. ضمان جودة البرنامج: ..... 10
- ط. بيانات اعتماد التوصيف : ..... 11



## أ. التعريف بالبرنامج ومعلومات عامه عنه:

<b>1. المقر الرئيس للبرنامج:</b>
الحوية (شطر الطُّلاب والطَّالبات)
<b>2. الفروع التي يقدم فيها البرنامج:</b>
لا توجد
<b>3. أسباب إنشاء البرنامج (اقتصادية، اجتماعية، ثقافية، تقنية، الاحتياجات والتطورات الوطنية ..... الخ)</b>
<b>الأسباب الاقتصادية:</b> <ul style="list-style-type: none"><li>• مواكبة متطلبات التنمية الوطنية للمساهمة في تحقيق رؤية المملكة ٢٠٣٠ وذلك بتأهيل كوادر قانونية مؤهلة في سد حاجات سوق العمل في مجالات مختلفة كالتدريس والقضاء والحماية.</li><li>• المساهمة في اعداد جيل قانوني قادر على تطوير ومواكبة المعارف القانونية المختلفة فيما يوافق تطورات المملكة وذلك من إنشاء مراكز قانونية متخصصة فيما يتعلق بال مجالات القانونية كالتحكيم والوساطة وغيرها مما يسهم تنمية الاقتصاد المحلي.</li></ul>
<b>الأسباب الاجتماعية والثقافية:</b> <p>المساهمة في خدمة وتلبية احتياجات وتطلعات المجتمع الاجتماعية والثقافية من خلال نشر وتنمية الوعي القانوني وذلك من خلال الدورات التدريبية وورش العمل والمحاضرات والدورات المختلفة.</p>
<b>4. إجمالي الساعات المعتمدة: (131)</b>
<b>5. المهن / الوظائف التي يتم تأهيل الطلاب لها:</b> <ul style="list-style-type: none"><li>• الإدارات القانونية في الدوائر الحكومية.</li><li>• هيئة التحقيق والادعاء العام.</li><li>• هيئة الرقابة والتحقيق.</li><li>• مؤسسة النقد.</li><li>• الديوان الملكي.</li><li>• هيئة الخبراء بمجلس الوزراء.</li><li>• الجامعات الحكومية (البحث العلمي القانوني والتدريس)</li><li>• مكاتب المحاماة والاستشارات القانونية.</li><li>• الإدارات القانونية في مختلف الشركات والمؤسسات والهيئات الخاصة.</li><li>• العمل في السلك الدبلوماسي بوزارة الخارجية.</li><li>• مختلف مجالات التحكيم الدولي والمحلي.</li><li>• المؤسسات المالية والمصرفية والبنوك.</li></ul>



- العمل كمستشار في مجلس الشورى.
- العمل في ديوان المظالم.

#### 6. المسارات الرئيسية للبرنامج (إن وجدت)

المهنة / الوظائف (لكل مسار)	الساعات المعتمدة (لكل مسار)	المسار
		1. مسار واحد فقط وهي درجة البكالوريوس في الأنظمة ولا يوجد أي مسارات أخرى.
		2. مسار واحد فقط وهي درجة البكالوريوس في الأنظمة ولا يوجد أي مسارات أخرى.
		3.
		4.

#### 7. نقاط الخروج / المؤهل الممنوح (إن وجدت)

إجمالي الساعات المعتمدة	نقاط الخروج / المؤهل الممنوح
131 ساعة معتمدة	1. لا يوجد نقاط خروج خلال الدراسة في البرنامج
	2.
	3.



ب. رسالة البرنامج وأهدافه ومخرجاته:

1. رسالة البرنامج:

اعداد كفاءات متميزة محلياً ومؤهلة مهنيًا ومعرفياً في علوم الأنظمة بتأصيل شرعي وقانوني لتلبية احتياجات المجتمع السعودي.

2. أهداف البرنامج:

- ١- ان يكون الطالب قادر على البحث في المراجع القانونية والشرعية لحل الإشكاليات القانونية.
- ٢- ان يكون الطالب قادرا على نقل المعرفة القانونية والشرعية وذلك بتأهيل وتدريب الطلاب المهتمين في العلوم القانونية.
- ٣- ان يكون الطالب قادرا على كتابة البحوث العلمية.
- ٤- أن يكون الطالب قادرا على إجادة المهارات القانونية المختلفة كالمرافعات والصياغة القانونية بمختلف أشكالها (مثل لوائح الاعتراض والمذكرات القانونية وصياغة العقود).

3. علاقة رسالة وأهداف البرنامج مع رسالة وأهداف المؤسسة/الكلية:



رسالة الجامعة			رسالة البرنامج	
وتحويلها إلى محرك للتنمية (خدمة المجتمع)	التي تساهم في إنتاج المعرفة (البحث العلمي)	تطوير كفاءات متخصصة منافسه محلياً (التعليم)		
		✓		إعداد كفاءات متخصصة في علوم الأنظمة.
	✓	✓		بتأصيل شرعي وقانوني
✓			تلبية لاحتياجات المجتمع السعودي	

### اتساق رسالة وأهداف البرنامج مع رسالة وأهداف الجامعة

أهداف الجامعة						أهداف البرنامج	
رفع الكفاءة المالية وتنمية الموارد الذاتية	رفع كفاءة الموارد البشرية والبنية التحتية	رفع كفاءة المنظومة الإدارية	المشاركة الفعالة في تقديم الخدمات المجتمعية وتطويرها	المشاركة الفعالة بالبحث العلمي في تنمية المجتمع المحلي	الارتقاء بجودة مخرجات التعلم		
✓		✓	✓				ان يكون الطالب قادر على البحث في المراجع القانونية والشرعية لحل الإشكاليات القانونية
	✓		✓		✓		ان يكون الطالب قادرا على نقل المعرفة القانونية والشرعية وذلك بتأهيل وتدريب الطلاب المهتمين في العلوم القانونية.
				✓		ان يكون الطالب قادرا على كتابة البحوث العلمية	

						أن يكون الطالب قادراً على فنون الصياغة القانونية بمختلف أشكالها مثل لوائح الاعتراض والمذكرات القانونية وصياغة العقود	
	✓	✓	✓				

يسعى البرنامج إلى إعداد كفاءات وطنية مؤهلة للعمل وتقديم الدعم المهني في مجال القانون وعلومه وذلك بالمساهمة في سد حاجة المجتمع بشكل عام وسوق العمل بشكل خاص فيما يتعلق بالعلوم القانونية وهو ما يتفق مع رسالة كلية الشريعة والأنظمة ورسالة جامعة الطائف والذي بدوره سيسهم في تحقيق التنمية وبناء مجتمع المعرفة.

#### 4. خصائص خريجي البرنامج:

- ١- إعداد الخريج ليكون قادراً على تدريس العلوم القانونية.
- ٢- تأهيل الخريج للقيام بالدراسات والمهام القانونية المتخصصة وذلك بالبحث في المصادر الأولية والثانوية لغرض الوصول الى الحلول والإجابات عن القضايا القانونية المختلفة.
- ٣- تزويد الخريج بالمهارات اللازمة ليكون قادراً على عمل الأبحاث العلمية.
- ٤- إعداد الخريج ليكون قادراً إيجاده المهارات القانونية المختلفة مثل المرافعات والصياغة القانونية بمختلف أشكالها.

#### 5. مخرجات تعلم البرنامج\*

المعرفة والفهم	
1ع	
1ع	يعرف المفاهيم الأساسية للقواعد القانونية وخصائصها ومصادرها ونطاق تطبيقها بمختلف الأنظمة القانونية المعاصرة.
2ع	يشرح دور القانون ومراحل تطوره وأهميته في بناء المجتمع.
3ع	يتعرف على مبادئ النظام السعودي والنظم القانونية الأخرى.
4ع	يصف التطورات الاقتصادية والاجتماعية والعلمية وعلاقتها بالتطور القانوني.
5ع	يعرف قواعد البحث والتحليل القانوني وأساليب الصياغة القانونية.
المهارات	
1م	تفسير النصوص القانونية تفسيراً سليماً ويستنبط ما ينطبق منها على الوقائع محل البحث.
2م	يقارن بين قواعد الشريعة الإسلامية والأنظمة الوضعية.
3م	يحلل الوقائع في المسائل القانونية المختلفة.
4م	يستخلص الاتجاهات القضائية الحديثة في القضايا المختلفة.
5م	يقرر الحلول المناسبة للمشاكل القانونية من خلال البحث والتحليل.
القيم	
1ق	يكتب التقارير ومذكرات الدفاع.
2ق	يتزاف أمام هيئات القضاء والتحكيم
4ق	يصيغ الدعاوى والشكاوى في القضايا المختلفة
4ق	يعبر عن رأيه بوضوح في المسائل الخلافية.

\*يتم إضافة جدول منفصل لكل مسار أو نقاط تخرج (إن وجدت)





## ج. المنهج الدراسي:

### 1. مكونات الخطة الدراسية:

النسبة المئوية	الساعات المعتمدة	عدد المقررات	إجباري / اختياري	مكونات الخطة الدراسية
16.54%	22	11	إجباري	متطلبات الجامعة
4.51%	6	3	اختياري	
14.28%	19	8	إجباري	متطلبات الكلية
-	-	-	اختياري	
59.15%	78	29	إجباري	متطلبات البرنامج
4.51%	6	3	اختياري	
				مشروع التخرج
1.85%	2	1	-	التدريب الميداني / سنة الامتياز
				أخرى
100%	131	55		الإجمالي

\*يتم إضافة جدول منفصل لكل مسار (إن وجد)

### 2. مقررات البرنامج:

نوع المتطلب (جامعة / كلية / برنامج)	الساعات المعتمدة	المتطلبات السابقة	إجباري أو اختياري	اسم المقرر	رمز المقرر	المستوى
برنامج	3	-	إجباري	مبادئ القانون	2003111-3	المستوى 1
برنامج	2	-	إجباري	علم الإجرام والعقاب	2003221-2	
جامعة	2	-	إجباري	اللغة إنجليزية للأغراض الأكاديمية 1	999801-2	
برنامج	2	-	إجباري	مدخل الفقه الإسلامي	2001105-2	
جامعة	2	-	إجباري	المهارات الجامعية المجموع	990311-2	
	11 ساعة					
برنامج	2	-	إجباري	المنظمات الدولية	2003225-2	المستوى 2
برنامج	2	-	إجباري	النظام الدستوري	2-2003112	
برنامج	3	-	إجباري	مصادر الالتزام	2003210-3	
جامعة	2	-	إجباري	اللغة إنجليزية للأغراض الأكاديمية 2	999802-2	
جامعة	2	-	إجباري	أصول الثقافة الإسلامية	204111-2	
برنامج	2	-	إجباري	أصول الفقه 1	2001113-2	
	13 ساعة			المجموع		
برنامج	3	-	إجباري	القانون التجاري	2003231-3	المستوى 3
برنامج	3	-	إجباري	القانون الإداري	2003243-3	
جامعة	2	-	إجباري	اللغة إنجليزية للأغراض الأكاديمية 3	999802-2	
جامعة	2	-	إجباري	مهارات اللغة العربية	2-990311	
				المجموع		
	10 ساعة					
برنامج	3	-	إجباري	أحكام الالتزام	2003313-3	المستوى 4
برنامج	3	-	إجباري	القانون الدولي العام	2003226-3	
جامعة	2	-	إجباري	اللغة إنجليزية للأغراض الأكاديمية 4	999804-2	
جامعة	2	-	إجباري	اختياري جامعة 1		
	10 ساعة			المجموع		
برنامج	3	-	إجباري	النظام الجزائري العام	2003222-3	المستوى 5
برنامج	2	-	إجباري	المحاماة وأخلاقيات المهنة	2003216-2	
جامعة	2	-	إجباري	تاريخ المملكة	105115-2	

المستوى	رمز المقرر	اسم المقرر	إجباري أو اختياري	المتطلبات السابقة	الساعات المعتمدة	نوع المتطلب (جامعة / كلية / برنامج)
	2003352-2	وسائل الإثبات	إجباري	-	2	برنامج
	2001328-2	القواعد الفقهية	إجباري	-	2	برنامج
		المجموع			11 ساعة	
المستوى 6	2003315-3	العقود المدنية	إجباري	-	3	برنامج
	2003321-3	الأوراق التجارية والإفلاس	إجباري	-	3	برنامج
	2003215-2	حقوق الإنسان	إجباري	-	2	برنامج
	2001330-2	أصول الفقه 2	إجباري	-	2	برنامج
	2-2004112	الثقافة الإسلامية الأخلاق والقيم	إجباري	-	2	برنامج
	المجموع			12 ساعة		
المستوى 7	2003426-2	العقود الإدارية	إجباري	-	2	برنامج
	2003433-3	العقود التجارية وعمليات البنوك	إجباري	-	3	برنامج
	2-2003114	أساسيات بحث قانوني	إجباري	-	2	برنامج
	3-2001327	فقه الأحوال الشخصية	إجباري	-	3	برنامج
	2-2004313	الثقافة الإسلامية النظام الاجتماعي	إجباري	-	2	جامعة
	المجموع			12 ساعة		
المستوى 8	2003381-3	القضاء الإداري	إجباري	-	3	برنامج
	2003441-3	الحقوق العينية	إجباري	-	3	برنامج
	2004414-2	الثقافة الإسلامية حقوق الإنسان	إجباري	-	2	جامعة
	2001318-3	فقه الجنائيات	إجباري	-	3	برنامج
	المجموع			11 ساعة		
المستوى 9	2003323-3	النظام الجزائي الخاص	إجباري	-	3	برنامج
	20033201-3	الملكية الفكرية	إجباري	-	3	برنامج
	2004111-2	أصول الثقافة الإسلامية	إجباري	-	2	جامعة
	2001220-2	فقه المعاملات	إجباري	-	3	برنامج
		اختياري جامعة 2	إجباري	-	2	برنامج
	المجموع			13 ساعة		
المستوى 10	-200341101	القانون البحري والجوي	إجباري	-	3	برنامج
	3-2003417	نظام العمل والتأمينات الاجتماعية	إجباري	-	3	برنامج
	3-2003453	نظام المرافعات	إجباري	-	2	برنامج
		اختياري أنظمة 1	إجباري	-	2	جامعة
	المجموع			11 ساعة		
المستوى 11	2003456	نظام التحكيم	إجباري	-	2	برنامج
	2003489-3	الإجراءات الجزائية	إجباري	-	3	برنامج
	2001401-2	الموارث والوصايا	اختياري	-	2	برنامج
	2003329-2	اختياري أنظمة 2	اختياري	-	2	برنامج
	المجموع			9 ساعة		
المستوى 12	2003442-3	النظام الدولي الخاص	إجباري	-	3	برنامج
	2003492-3	إجراءات التنفيذ القضائي	إجباري	-	3	برنامج
	2003404-2	تدريبات قانونية	إجباري	-	2	برنامج
		اختياري أنظمة 3	اختياري	-	2	برنامج
		المجموع			10 ساعة	

\* أدرج المزيد من المستويات حسب الحاجة  
\*\* أصف جدول لمقررات كل مسار (إن وجد)

### 3. توصيف مقررات البرنامج:

ضع الرابط الإلكتروني للتوصيف التفصيلي لجميع مقررات البرنامج وفق نموذج المركز الوطني للتقويم والاعتماد الأكاديمي.

### 4. مصفوفة مخرجات التعلم للبرنامج:

قم بالربط بين كل من مخرجات تعلم البرنامج والمقررات وفقاً للمستويات التالية:

قم بالربط بين كل من مخرجات تعلم البرنامج والمقررات وفقاً للمستويات التالية:  
(س = مستوى التأسيس، ر = مستوى الممارسة، ت = مستوى التمكن)

المقررات	مخرجات التعلم للبرنامج														
	المعارف						المهارات						الق يم		
	1ع	2ع	3ع	4ع	5ع	1م	2م	3م	4م	5م	1ق	2ق	3ق	4ق	5ق
المدخل لدراسة الفقه الإسلامي	√						√								
لغة اجنبية (EAP)	√														
المهارات الجامعية	√													√	
مهارات اللغة العربية	√					√									
مبادئ القانون	√	√													
النظام الدستوري	√														
المنظمات الدولية	√		√												
علم الاجرام والعقاب	√														
أصول الثقافة الإسلامية	√														
التاريخ والحضارة	√			√										√	
أصول الفقه (1)	√						√								
القانون الإداري	√							√						√	
القانون التجاري	√								√					√	
مصادر الإنترام	√						√	√	√						
أساسيات البحث القانوني	√							√						√	
الثقافة الإسلامية (الأخلاق والقيم)	√								√					√	
لغة اجنبية (EAP)	√														
حقوق الانسان	√	√						√	√					√	√
أحكام الإنترام	√								√					√	√
الملكية الفكرية	√													√	√

مخرجات التعلم للبرنامج															المقررات	
الرقم	المهارات						المعارف									
	ق5	ق4	ق3	ق2	ق1	م5	م4	م3	م2	م1	ع5	ع4	ع3	ع2		ع1
√	√	√	√	√	√	√	√	√		√	√				√	المحاماة وأخلاقيات المهنة
									√						√	فقه المعاملات
	√		√				√			√				√	√	النظام الجزائي العام
√							√			√		√		√	√	القانون الدولي العام
√			√				√				√				√	العقود المدنية
√			√				√			√		√	√		√	الأوراق التجارية والافلاس
								√								فقه الجنائيات
√			√				√				√		√		√	العقود الإدارية
			√								√				√	الحقوق العينية
√			√				√					√	√		√	العقود التجارية وعمليات البنوك
			√						√						√	فقه الأحوال الشخصية
																ثقافة إسلامية (3)
						√			√						√	القواعد الفقهية
															√	أصول الفقه (٢)
	√		√				√		√				√		√	وسائل إثبات
	√	√	√				√	√						√	√	النظام الجزائي الخاص
			√				√				√		√		√	القضاء الإداري
															√	ثقافة إسلامية (4)
			√						√							الموارث والوصايا
√	√	√	√	√	√	√	√			√	√		√		√	نظام المرافعات
√			√									√	√		√	نظام العمل والتأمينات الاجتماعية
			√	√											√	القانون البحري والجوي
															√	لغة اجنبية (٤)
√	√	√	√	√	√	√	√	√	√	√	√		√		√	تدريبات قانونية
√	√	√	√	√					√	√	√		√		√	نظام الإجراءات الجزائية
			√					√		√			√		√	النظام الدولي الخاص
			√				√			√			√		√	إجراءات التنفيذ القضائي
√	√	√	√				√			√	√		√		√	نظام التحكيم

### 5. استراتيجيات التعليم والتعلم المستخدمة لتحقيق مخرجات التعلم للبرنامج.

صف سياسات واستراتيجيات التعليم والتعلم والخبرات والمواقف التعليمية المختلفة متضمنة الأنشطة الصفية واللاصفية المناسبة لتحقيق مخرجات التعلم المستهدفة في كل مجال من مجالاتها

استراتيجيات التعليم								نواتج التعلم		
المشروعات	تقييم الأقران	العمل الجماعي	الخرائط المفاهيمية	التبادلي	العصف الذهني	المناقشة	المحاضرة			
√	√		√	√	√	√	√	1	المجال المعرفي	
√			√			√	√	2		
√			√			√	√	3		
√			√	√	√	√	√	4		
√	√	√	√		√	√	√	5		
√			√				√	6		
√	√		√		√	√	√	7		
			√		√	√	√	1	المجال المهاري	
			√	√	√	√	√	2		
	√	√	√			√	√	3		
	√		√		√	√	√	4		
√	√	√	√		√	√	√	5		
√			√	√		√	√	6		
√	√	√	√			√	√	7		
√	√		√		√		√	1		

	√		√		√	√	√	2	مجال القيم
		√	√		√	√		3	
√	√		√	√	√	√	√	4	
		√	√		√		√	5	
			√		√			6	
√	√	√	√	√	√	√		7	
√			√	√	√	√	√	8	

#### 6. طرق تقييم مخرجات التعلم للبرنامج

صف سياسات وأساليب وطريق التقييم المستخدمة ( مباشرة ، غير مباشرة) للتحقق من اكتساب الطلاب لمخرجات التعلم المستهدفة في كل مجال من مجالاتها.

أساليب وطرق التقييم المستخدمة					نواتج التعلم	
الاختبارات والمناقشات الشفهية	المشروعات	حقيبة الإنجاز	الملاحظة	الورقة والقلم		
√	√	√	√	√	1	المجال المعرفي
√		√	√	√	2	
√	√	√	√	√	3	
√	√	√	√	√	4	
			√	√	5	
√	√	√	√	√	1	المجال المهاري
	√	√	√	√	2	
		√	√	√	3	
		√	√	√	4	
√		√	√	√	5	
	√	√	√		1	مجال القيم
√	√	√	√		2	
	√		√	√	3	
√	√		√	√	4	
√	√	√	√	√	5	



## د. القبول والدعم الطلابي

### 1. متطلبات القبول بالبرنامج

رابط دليل شروط القبول المعتمدة من عمادة القبول والتسجيل في مسار الأنظمة

<https://www.tu.edu.sa/Attachments/c0a3e8a1-12e5-4c57-b9d5-97b4c67c50ef.pdf>

### 2. برامج توجيه والتهيئة للطلاب الجدد

يتم عمل لقاء تعريفى بداية كل فصل دراسي على مستوى الجامعة واخر للتعريف بالقسم وأعضائه ومتطلباته .

<https://www.tu.edu.sa/Ar/عمادة-القبول-والتسجيل/Pages/21713/112/الطلبة-المستجدون>

### 3. خدمات الإرشاد

( الأكاديمي، المهني، النفسي، الاجتماعي )

- تقسيم الطلاب على المرشدين الأكاديميين ومتابعة الطلاب ومساعدتهم في عملية الحذف والاضافة بعد دراسة وضعهم الأكاديمي بما يحقق مصلحة الطالب الأكاديمية
- تفعيل الساعات المكتبية لكل عضو من أعضاء الكادر الأكاديمي للإجابة عن استفسارات طلابهم وتقديم الدعم الدراسي والاجتماعي.
- استخدام المنظومة الجامعية للحصول على بيانات الطلاب ومتابعة تحصيلهم الدراسي.
- يوجد دليل إرشادي أكاديمي فيما يخص دور عضو هيئة التدريس في الإرشاد كما أن رئيس ومسؤول الإرشاد متاح لجميع الطلاب شخصياً او عن طريق البلاك بورد.

### 4. دعم ذوي الاحتياجات الخاصة

( بطنيو التعلم، ذوي الإعاقة، الموهوبون ..... )

توجد وحدة خاصة لذوي الاحتياجات الخاصة تقوم علي مساعدتهم وتوفير احتياجاتهم خلال الفصل الدراسي بالتعاون مع القسم عن طريق :

- تعديل الجدول الدراسي وجدول الاختبارات النصفية والنهائية بما يتوافق مع ظروفهم .
- محاولة تكيف المنهج بما يتوافق مع قدراتهم
- استخدام طرق التقييم البديل.
- تقديم الدعم الكامل لهم دراسياً ومعنوياً.



## هـ. هيئة التدريس والموظفون:

### 1. الاحتياجات من هيئة التدريس والإداريين والفنيين.

العدد المطلوب*			المتطلبات والمهارات الخاصة	التخصص		المرتبة العلمية
المجموع	إناث	ذكور		الدقيق	العام	
4	2	2		اداري - جنائي	قانون عام	أستاذ
				مرافعات- العمل	قانون خاص	
3	1	1		قانون اداري	قانون عام	أستاذ مشارك
				مدني	قانون خاص	
6	2	1		دستوري - جنائي	قانون عام	أستاذ مساعد
				مرافعات- مدني	قانون خاص	
2	1	1		جنائي	قانون عام	محاضر
2	1	1			قانون	معيد
						الفنيون ومساعدو المعامل
4	2	2	اجادة الحاسب الالي وكتابة الخطابات		سكرتير	الطاقم الإداري
						أخرى (حدد)

### 2. التطوير المهني

<p><b>1.2 إعداد هيئة التدريس حديثي التعيين</b>  وضح باختصار الإجراءات المتبعة لتأهيل هيئة التدريس الجدد حديثي التعيين (بما في ذلك بدوام جزئي أو زائر)  هيئة أعضاء هيئة التدريس حديثي التعيين من خلال عقد دورات بصفة دورية من قبل عمادة التطوير الجامعي.  <a href="https://www.eventbrite.com/e/54637066938">https://www.eventbrite.com/e/54637066938</a></p>
<p><b>2.2 التطوير المهني لهيئة التدريس</b>  وضح باختصار خطة وإجراءات التطوير المهني والأكاديمي لهيئة التدريس ( مثل: مجال استراتيجيات التعلم والتعليم، تقييم الطلاب، الجوانب المهنية .... الخ)  • خلق بيئة تنافسية تشجيعية.</p>



- عقد اللقاءات والدورات التدريبية وورش العمل والسيمنارات العلمية لتأهيل وتنمية مهارات أعضاء هيئة التدريس.
- اطلاع هيئة التدريس على أحدث تقنيات طرق التدريس الحديثة.



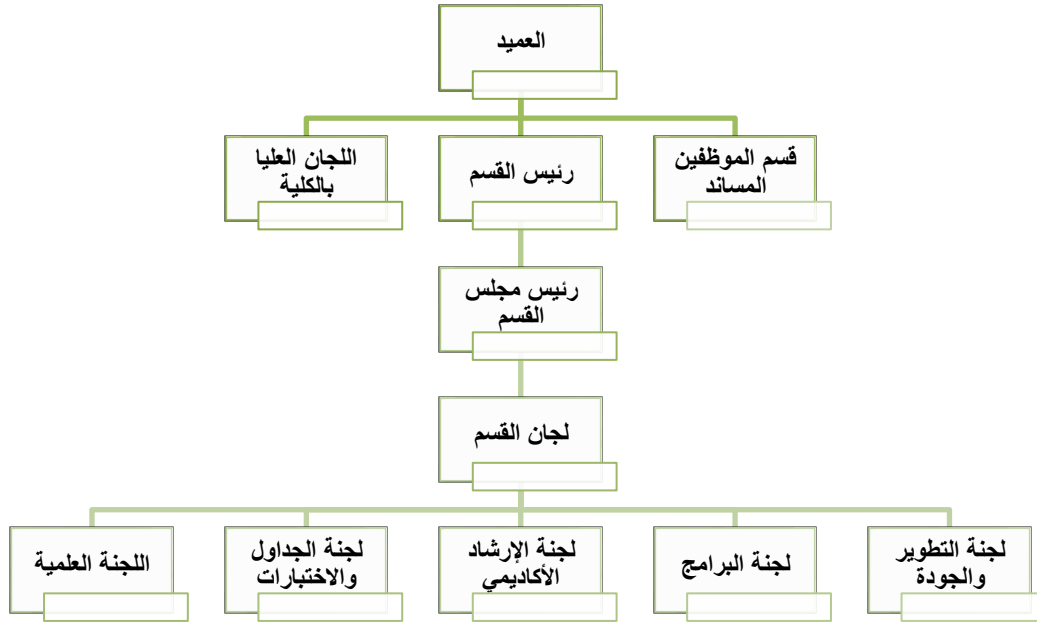
## و. مصادر التعلم والمرافق والتجهيزات

<p><b>1. مصادر التعلم</b> آلية توفير وضمان جودة مصادر التعلم (الكتب، المراجع ، مصادر التعلم الإلكترونية ،مواقع الإنترنت .... الخ)</p> <ul style="list-style-type: none"><li>• التحقق من توفر المراجع القانونية.</li><li>• التحقق من توفر العدد الكافي من الكتب المتخصصة في جميع المقررات الدراسية.</li><li>• توفير قواعد المعلومات الالكترونية.</li><li>• تفعيل المكتبة الرقمية لأعضاء هيئة التدريس وطلاب وطالبات البرنامج.</li><li>• أن يتوفر الدعم والتهيئة المناسبة للطلاب لضمان الاستخدام الفعال لمصادر التعلم.</li><li>• مراجعة توصيف المقررات بشكل دوري مع تحديث قائمة الكتب والمراجع من أعضاء هيئة التدريس.</li><li>• يتم إقرار الكتب من خلال مجلس القسم ومشرف البرنامج.</li><li>• المراجعة الدورية للمراجع المعتمدة لمعرفة مدى وملاءمتها مع التطورات المختلفة على الصعيد المحلي والدولي.</li></ul>
<p><b>2. المرافق والتجهيزات</b> (المكتبات، المعامل، القاعات الدراسية ..... الخ)</p> <p>١- يحتاج البرنامج الى مكتبة عامة داخل الجامعة وفي داخل القسم تختص بالكتب القانونية.</p> <p>٢- يحتاج البرنامج الى أن تشارك الجامعة في عدد من المنصات الإلكترونية التي تتيح للطلاب وعضو هيئة التدريس الوصول الى أحدث الأبحاث والمصادر القانونية.</p> <p>٣- يحتاج البرنامج الى أن يحدد أعضاء هيئة التدريس المواقع التعليمية الهامة للطلاب</p> <p>٤- يحتاج البرنامج الى إتاحة المكتبة الرقمية السعودية لأعضاء هيئة التدريس والطلبة.</p> <p>٥- يحتاج البرنامج الى توفير قاعات دراسية تتوفر فيها المعدات المساعدة في العملية التعليمية مثل البرو جكتير، إنترنت، وغيرها من الأدوات.</p>
<p><b>3. الإجراءات المتبعة لضمان توافر بيئة صحية وأمنة (طبقاً لطبيعة البرنامج)</b></p> <p>إتباع تعليمات النظام العام في أمن وسلامة الجامعة.</p>

## ز. إدارة البرنامج ولوائحه:

<p><b>1. إدارة البرنامج</b> <b>1.1 الهيكل التنظيمي للبرنامج</b> (متضمناً المجالس، الإدارات ، الوحدات، اللجان الدائمة... الخ)</p> <p>يندرج من عمادة الكلية (عميد الكلية)</p> <p>١- قسم الموظفين المساندين</p> <p>٢- رئيس مجلس القسم</p> <p>٣- الجان العليا بالكلية</p> <p>يندرج تحت رئيس مجلس القسم</p> <p>١- لجنة المناهج بالقسم</p> <p>٢- لجنة الجودة والتطوير</p> <p>٣- لجنة المتابعة الطلابية والإرشاد الأكاديمي</p>
---

- ٤- لجنة أعضاء هيئة التدريس  
يندرج تحت الجان العليا بالكلية
- ١- لجنة الجودة
  - ٢- لجنة التخطيط الاستراتيجي
  - ٣- لجنة أعضاء هيئة التدريس
  - ٤- لجنة الجداول الدراسية
  - ٥- لجنة الاختبارات
  - ٦- لجنة البحث العلمي والتطوير.



## 2.1 مشاركة المستفيدين

صف آلية تمثيل ومشاركة المستفيدين في تخطيط البرنامج وتطويره (الطلاب، الهيئات المهنية، الجمعيات العلمية، جهات التوظيف .... الخ)

- الاستبانات الالكترونية
- المجلس الاستشاري الطلابي

## 2.2 لوائح البرنامج

ضع قائمة بلوائح البرنامج ذات العلاقة والرابط الإلكتروني لها: لائحة القبول والتسجيل، الدراسة والاختبارات، التوظيف، التأديب والتظلم... الخ

### لائحة القبول والتسجيل

[https://www.tu.edu.sa/Attachments/aecfca0-df73-4619-9a34-b95d50fbd333\\_.pdf](https://www.tu.edu.sa/Attachments/aecfca0-df73-4619-9a34-b95d50fbd333_.pdf)

### لائحة الدراسة والاختبارات

[https://www.tu.edu.sa/Attachments/a0e9d911-85a6-4e75-9c3e-a4747094c864\\_.pdf](https://www.tu.edu.sa/Attachments/a0e9d911-85a6-4e75-9c3e-a4747094c864_.pdf)

### لائحة التأديب

[https://www.tu.edu.sa/Attachments/77469a85-c3d2-46c2-83f9-ea2be65eb44b\\_.pdf](https://www.tu.edu.sa/Attachments/77469a85-c3d2-46c2-83f9-ea2be65eb44b_.pdf)

### ميثاق حقوق الطلبة

[https://www.tu.edu.sa/Attachments/bca9434b-9170-4bec-a1ce-c8da1dcb4ea4\\_.pdf](https://www.tu.edu.sa/Attachments/bca9434b-9170-4bec-a1ce-c8da1dcb4ea4_.pdf)

## ج. ضمان جودة البرنامج

### 1. نظام ضمان الجودة في البرنامج.

ضع الرابط الإلكتروني لدليل نظام ضمان الجودة

[https://docs.google.com/forms/d/1Kqeggeoi\\_FZUNAc4z142CHJ2ld3248AJY-b25JGqWY/edit](https://docs.google.com/forms/d/1Kqeggeoi_FZUNAc4z142CHJ2ld3248AJY-b25JGqWY/edit)

[https://www.tu.edu.sa/Attachments/6a76d7fc-44ac-4aa9-9ec0-ebafb65255be\\_.pdf](https://www.tu.edu.sa/Attachments/6a76d7fc-44ac-4aa9-9ec0-ebafb65255be_.pdf)

وايضاً من خلال استبانة تقوم معايرها على البنود التالية:

- التأكد من مستوى الإرشاد الأكاديمي والمهني خلال مدة الدراسة مناسب
- التأكد من تعاون الهيئة الأكاديمية في تقديم الإرشاد والمشورة للطلاب
- التشجع المستمر من هيئة التدريس للطلاب لكي يعبر عما لديه من قدرات
- تدفعني أساليب التدريس التي اعتمد أعضاء هيئة التدريس عليها نحو التعلم الذاتي المستمر
- تقدم لي هيئة التدريس الدعم العلمي المستمر
- يتضمن البرنامج أساليب للتقويم المستمر لأدائي
- يواكب المحتوى العلمي للبرنامج التطورات الحديثة

### 2. إجراءات مراقبة جودة البرنامج.

من خلال تقارير المقررات والاستبانة الإلكترونية التي تقوم بنودها على المعايير التالية .

- وضوح مخطط المقرر وما يستهدفه من معلومات ومهارات
- وضوح متطلبات اجتياز المقرر بما فيها من تكاليفات وأساليب التقييم
- وضوح متطلبات اجتياز المقرر بما فيها من تكاليفات وأساليب التقييم
- اتساق التكاليفات التي يطلبها الأستاذ مع مخطط المقرر
- التزام الأستاذ بتغطية جوانب المقرر كافة
- إيضاح الأستاذ للمقرر بأمنلة وخبرات تطبيقية
- التزام أستاذ المقرر بمساعدتي في أثناء الساعات المكتتبية
- استخدام الأستاذ لأساليب التشويق والتشجيع في تدريس المقرر
- اهتمام الأستاذ بتقويم أدائي بشكل مستمر
- مساعدة المقرر على التفكير الابتكاري
- مساعدة التكاليفات المرتبطة بالمقرر على تطوير معارفي ومهاراتي
- عدالة وموضوعية تصحيح الواجبات والاختبارات

[https://docs.google.com/forms/d/1ND34aFfJ-KKXVO--hxD\\_XBH8Dk128W4gHotkrffZosQ/edit](https://docs.google.com/forms/d/1ND34aFfJ-KKXVO--hxD_XBH8Dk128W4gHotkrffZosQ/edit)

### 3. إجراءات مراقبة جودة مقررات البرنامج التي تُدرّس من خلال أقسام علمية أخرى.

المقارنة المرجعية لمخرجات مقررات البرنامج مع الجامعات الأخرى



4. الإجراءات المتبعة للتأكد من تحقيق التكافؤ بين المقر الرئيسي للبرنامج ( بشطريه: طلاب، طالبات) وبقية الفروع الأخرى.

- تشكيل لجنة ثلاثية لتصحيح عينات عشوائية من أوراق الاجابة بين الشطرين
- المقارنة بين نتائج المقرر الواحد بين الشطرين ومعدلات التميز والتعثر
- التأكد من توافر وسلامة كافة المرافق والتجهيزات في الشطرين
- توحيد الكتاب المقرر بين الشطرين.
- توحيد الأسئلة في الاختبارات النهائية بين الشطرين.
- مقارنة إحصائية النتائج بين الشطرين

5. إجراءات تطبيق الضوابط الموسسية للشراكة التعليمية والبحثية (إن وجدت)

- عمل شراكات مع جهات ذات علاقة.
- تشجيع أعضاء هيئة التدريس على النشر العلمي، وإجراء البحوث من خلال دعم مشاريع البحث العلمي في الجامعة.

6. خطة البرنامج في قياس مخرجات التعلم على مستوى البرنامج وآليات الاستفادة من نتائجها في عمليات التطوير من خلال نتائج الطلاب ، الاستبانات

7. مصفوفة تقويم جودة البرنامج

توقيت التقويم	طريقة التقويم	مصدر التقويم	مجالات التقويم
بداية الفصل الدراسي الأول	استبانة	هيئة التدريس والطلاب والموظفون	قيادة البرنامج
نهاية الفصل الدراسي الثاني	استبانة	الطلاب	رضا الطلاب عن فاعلية أعضاء هيئة التدريس
نهاية الفصل الدراسي الثاني	استبانة	الطلاب	رضا الطلاب عن مصادر التعلم
بداية الفصل الدراسي الثاني	استطلاع الرأي (استبانة)	الطلاب وأعضاء هيئة التدريس	الخدمات المقدمة لطلاب البرنامج
بداية الفصل الدراسي الأول	استطلاع الرأي والمراجعة الداخلية والخارجية لخطة البرنامج	الأقسام العلمية المناظرة أو القريبة من التخصص	الشراكات

مجالات التقويم (قيادة البرنامج، فاعلية التدريس والتقويم، مصادر التعلم، الخدمات، الشراكات .... الخ)  
 مصدر التقويم (الطلاب، الخريجون، هيئة التدريس، قيادات البرنامج، الإداريين، الموظفين، المراجع المستقل .... الخ)  
 طريقة التقويم (استطلاعات الرأي، المقابلات ، الزيارات ، ..... الخ)  
 توقيت التقويم (بداية الفصل الدراسي، نهاية العام الأكاديمي ..... الخ)

8. مؤشرات قياس أداء البرنامج  
الفترة الزمنية لتحقيق مؤشرات الأداء المستهدفة ( ... ) عام

م	الرمز	مؤشر الأداء	المستوى المستهدف	طرق القياس	توقيت القياس
1	Kp1-p-01	نسبة المتحقق من مؤشرات أهداف الخطة التشغيلية للبرنامج	%90	استبانة	آخر الفصل الدراسي
2	Kp1-p-02	رضا المستفيدين عن جودة الخدمات المجتمعية	%90	استبانة	آخر الفصل الدراسي
3	Kp1-p-03	تقييم الطلاب لجودة التعلم في البرنامج	%85	رئيس القسم	آخر الفصل الدراسي
4	Kp1-p-04	تقييم الطلاب لجودة المقررات	%80	نتائج القبول والتسجيل	آخر الفصل الدراسي
5	Kp1-p-05	معدل الاتمام الظاهري	%80	استبانة	أثناء الفصل الدراسي
6	Kp1-p-06	معدل استيفاء الطلاب السنة الاولى	%90	احصاء واستقراء	الفصل في مرحلة ما بعد التخرج
7	Kp1-p-07	مستوى أداء الطلاب في الاختبارات المهنية الوطنية	%100	الجدول الدراسي	أول الفصل الدراسي
8	Kp1-p-08	نسبة الخريجين الذين توظفوا او التحقوا ببرامج الدراسات العليا	%95	مخاطبات رسمية لجهات التوظيف المهنية	الفصل في مرحلة ما بعد التخرج
9	Kp1-p-09	متوسط أعداد الطلاب في الشعبة	%100	استبانة	آخر الفصل الدراسي
10	Kp1-p-10	تقييم جهات التوظيف لكفاءة الخريجين	25 : 1	لجنة اعداد الجدول بالقسم	أول الفصل الدراسي
11	Kp1-p-11	رضا الطلاب عن الخدمات	%85	الجدول الدراسي	أول الفصل الدراسي
12	Kp1-p-12	نسبة الطلاب الى هيئة التدريس	%30	رئيس القسم - لجنة المتابعة	أثناء الفصل الدراسي
13	Kp1-p-13	النسبة المئوية لتوزيع هيئة التدريس	%40	افادة النشر العلمي لبحوث اعضاء هيئة التدريس	آخر الفصل الدراسي

م	الرمز	مؤشر الأداء	المستوى المستهدف	طرق القياس	توقيت القياس
14	Kp1-p-14	نسبة تسرب أعضاء هيئة التدريس	%5	الجبر والإحصاء العددي	آخر الفصل الدراسي
15	Kp1-p-15	نسبة النشر العلمي لأعضاء التدريس	%15	الكشف عن النسبة عبر برامج متخصصة في المجال	-----
16	Kp1-p-16	متوسط البحوث لكل عضو هيئة تدريس	%80	استبانة	آخر الفصل الدراسي
17	Kp1-p-17	متوسط الاقتباسات من البحوث العلمية	%15	لجان متخصصة من قبل الكلية	-----
18	Kp1-p-18	رضا المستفيدين عن مصادر التعلم	%85	استبانة	آخر الفصل الدراسي

\* بما في ذلك المؤشرات المطلوبة من المركز الوطني للتقويم والاعتماد الأكاديمي

### ط. بيانات اعتماد التوصيف

جهة الاعتماد:	مجلس قسم الأنظمة
رقم الجلسة:	14
تاريخ الجلسة:	1/11/1443

