

Kingdom of Saudi Arabia  
Ministry of Education  
Taif University  
College of Sciences  
Department of Biology  
General Biology Program



المملكة العربية السعودية  
وزارة التعليم  
جامعة الطائف  
كلية العلوم  
قسم الأحياء  
برنامج الأحياء العامة

# الدليل التعريفي الشامل لبرنامج الأحياء العامة



١٤٤٠-١٤٤١هـ

٢٠١٩-٢٠٢٠م



## الفهرس

الصفحة	المحتويات
٤	مقدمة
٥	أهداف الدليل وأهميته
٦	كلمة سعادة رئيس قسم الأحياء
٧	موقع قسم الأحياء جغرافيا داخل الحرم الجامعي لجامعة الطائف
٨	برنامج الأحياء العامة
٨	رسالة وأهداف ومواصفات خريج برنامج الأحياء العامة
١٠	وصف مختصر لمقررات برنامج الأحياء العامة
١٤	الهيكل التنظيمي لبرنامج الأحياء العامة
١٥	اللجان التنفيذية والأكاديمية ببرنامج الأحياء العامة
٢٠	اللائحة التنفيذية لنظام الدراسة ببرنامج الأحياء العامة
٢١	اجراءات وشروط الدراسة والاختبارات
٣١	حقوق الطالب والتزاماته
٣٦	لائحة تأديب الطلاب والطالبات بجامعة الطائف
٤١	الأنشطة الطلابية والخدمة المجتمعية
٤٣	الفرص الوظيفية لخريجي برنامج الأحياء العامة
٤٣	المجلس الاستشاري الطلابي لبرنامج الأحياء العامة
٤٥	المراكز العلمية والبحثية لبرنامج الأحياء العامة
٤٨	الإنجازات الأكاديمية والعلمية لقسم الأحياء
٥١	الخدمات والمرافق التي تخدم برنامج الأحياء العامة
٥٣	أعضاء هيئة التدريس بقسم الأحياء
٦١	اتصل بنا
٦١	المراجع

## مقدمة:

تقوم جامعة الطائف بخدمة احد اكبر المناطق الجغرافية بالمملكة العربية السعودية، حيث يبعد أحد فروعها حوالي ٣٥٠ كم، ويستفيد ببرامجها التعليمية ما يقارب ٦٠ الف طالب وطالبة من محافظة الطائف ومدنها ومن المحافظات القريبة منها أيضا، ويؤثر هذا تأثيرا كبيرا في التنوع الكبير في السمات الشخصية والاجتماعية والثقافية لطلابها، مما يوقع علي الجامعة العبء الاكبر لاستيعاب تلك الثقافات المختلفة حيث يعد الطالب اللبنة الاساسية التي تقوم عليها الجامعة فهي تقوم بتأهيلهم علميا وفكريا وثقافيا ليوكب ما اكتسبوه خلال فترة الدراسة بالجامعة سوق العمل بتنوعه الكبير. كما تقدم لهم الجامعة الخدمات والأنشطة التي تناسبهم وتساعد على اندماجهم في بيئتها الجامعية وإشباع رغباتهم وممارسة هوايتهم وتنمية مواهبهم وإشراكهم في عملية اتخاذ القرار الجامعي. ومن بين كليات الجامعة ذات القيمة الكبرى بين كلياتها المختلفة كلية العلوم والتي تضم اقسامًا متعددة منها اقسام الكيمياء والفيزياء والإحياء وعلوم الغذاء والتغذية والتقنية الحيوية والرياضيات والإحياء. ويعد قسم الاحياء من اقسام الكلية الفاعلة ليس على مستوى الكلية فقط ولكن مقارنة بأقسام كليات الجامعة الأخرى. حيث يضم القسم نخبة كبيرة من اعضاء هيئة التدريس الوطنيين والمتقاعدين قلما تجد مثله بقسم اخر بالجامعة، حيث يتميز هذا الكادر بقدرات تدريسية وبحثية كبيرة ساهمت في حصول كلية العلوم علي المركز الاول لجائزة النشر العلمي بالجامعة لسنوات عديدة. ويضم القسم بين شعبه المختلفة، شعب علم الحيوان والنبات والاحياء الدقيقة والاحياء العامة. ومن بين تلك الشعب شعبة الاحياء العامة التي يركز دليلا هذا على توفير مادة علمية تتعلق بالدراسة بالقسم والالتحاق به والمعامل التي تخدمها ونظام القبول والمقرات العلمية وتوصيفها المختصر وأعضاء وعضوات هيئة التدريس بالقسم ليكون هذا الدليل نبراسا بين يدي الطالب ومعينا له لمعرفة كل ما يريد عن برنامج الاحياء العامة، حيث لا يقتصر اهتمام القسم بطلابه علي تلك الفترة الزمنية التي يقضونها بين قاعات الدرس والمعمل بل يمتد بعد تخرجه، حيث يمثل خريجي القسم سفراء لدي المجتمع والذين تعول عليهم لتحقيق نهضة المجتمع.

## أهداف الدليل وأهميته

يهدف هذا الدليل الي امداد الطلاب بما يلي:

- ١- نبذه مختصره عن قسم الاحياء وبرنامج الأحياء العامة
- ٢- رسالة وأهداف ومواصفات خريج برنامج الاحياء العامة
- ٣- برنامج الاحياء العامة وخطته الدراسية ومقرراته المختلفة
- ٤- الهيكل التنظيمي لبرنامج الاحياء العامة
- ٥- اللجان التنفيذية والاكاديمية ببرنامج الاحياء العامة
- ٦- اللائحة التنفيذية لنظام الدراسة ببرنامج الاحياء العامة (نقلا عن لائحة الكلية والجامعة)
- ٧- اجراءات وشروط الدراسة والاختبارات
- ٨- حقوق الطالب والتزاماته
- ٩- الأنشطة الطلابية والخدمة المجتمعية
- ١٠- الفرص الوظيفية لخريجي برنامج الاحياء العامة
- ١١- المجلس الاستشاري الطلابي لبرنامج الاحياء العامة
- ١٢- المراكز العلمية والبحثية لبرنامج الأحياء العامة
- ١٣- الإنجازات الأكاديمية والعلمية لقسم الاحياء
- ١٤- الخدمات والمرافق التي تخدم برنامج الأحياء العامة
- ١٥- بيانات أعضاء وعضوات هيئة التدريس بقسم الأحياء



## كلمة سعادة رئيس قسم الأحياء

إلهي جليل النعم، باعثِ الهمم، ذي الجود والكرم، لا تطيب الكلمات إلا بذكرك ولا تطيب اللحظات إلا بشكرك، فلك الحمد والشكر كما ينبغي لجلال وجهك وعظيم سلطانك. ثم الصلاة والسلام التامان الأكملان على خير البرية وأزكى البشرية، محمد بن عبد الله، صلى الله عليه وسلم. وبعد:

يَطيّبُ لي أن أستهلّ هذه الكلمة الموجزة بالشكر الجزيل لسعادة الاستاذ الدكتور سعد بن سالم الزهراني مدير الجامعة المكلف وسعادة الدكتور عادل بن عبد الله قبوري عميد كلية العلوم على ثقتهما الكريمة بقرار تكليفي رئيساً لقسم الأحياء وأسأل الله العليّ القدير أن اكون عند حسن ظنهما لخدمة طلابنا وطالبتنا وزملائنا أعضاء هيئة التدريس بشطريه عبر قسمنا العريق قسم علوم الأحياء وامتدادا لزملائي رؤساء القسم السابقين الذين أسهموا بجهودهم ودفعهم بعجلة التطوير والتقدم من خلال قراراتهم الحكيمة وتوجيهاتهم السديدة.

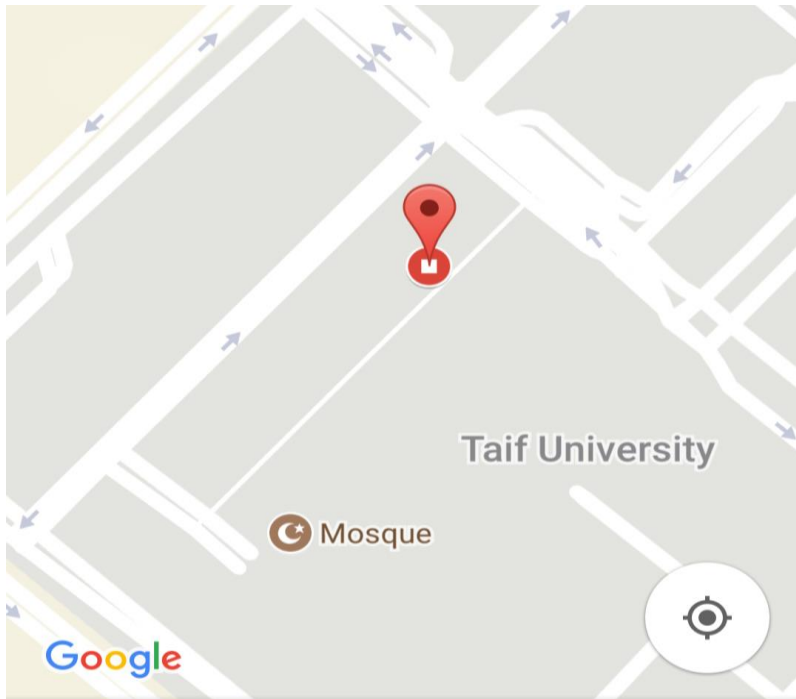
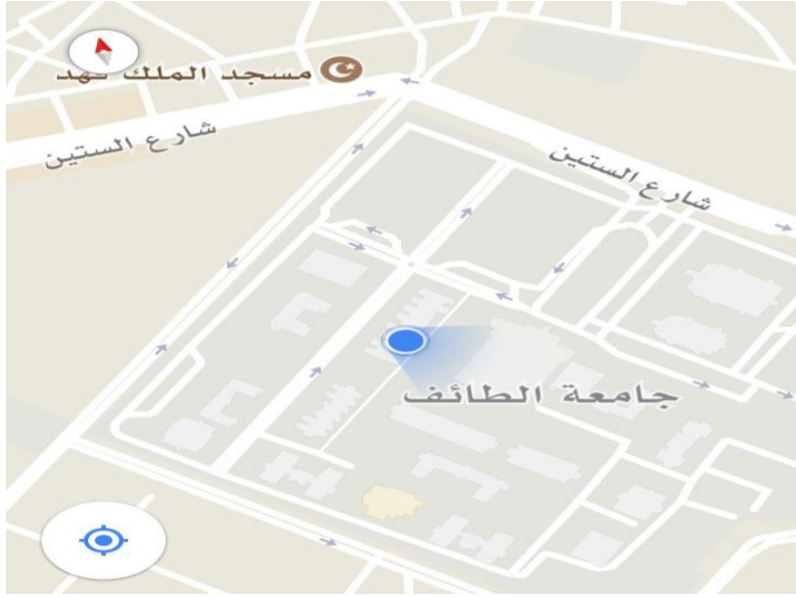
يعتبر قسم الأحياء أحد الأقسام الهامة والحيوية التابعة الى كلية العلوم بالجامعة، ويحتل علم الأحياء مكانة مميزة ورائدة بين سائر العلوم، حيث ان لعلم الأحياء علاقة وثيقة بالعلوم الأخرى كالكيمياء والفيزياء والجيولوجيا وغيرها من العلوم الأخرى. كما انه يلعب دوراً أساسياً في حياة الناس وشؤونهم. لأنه يسمح للبشرية بفهم أجسامهم ومواردهم والتحديات المحتملة في البيئة بشكل أفضل.

يتكون الكادر التدريسي بالقسم من نخبة من أعضاء هيئة التدريس ذوي الكفاءة والخبرات المميزة اللذين يأخذون على عاتقهم مهام تدريس المقررات للطلاب بالإضافة الى القيام بإجراء الأبحاث العلمية التي تنشر في مجالات علمية محكمة. ويوفر القسم فرص متميزة لدراسة علوم الأحياء في التخصصات المختلفة (علم النبات وعلم الحيوان وعلم الأحياء الدقيقة وعلم الأحياء العامة). وتتظافر الجهود في القسم على تأسيس الطلاب بالمعارف العلمية والمهارات الأساسية المطلوبة وفق معايير أكاديمية مميزة تساهم بعد مشيئة الله في تمكين الطالب بعد تخرجه من المنافسة بجدارة في سوق العمل على الفرص الوظيفية في المجالات ذات العلاقة، أو إكمال دراساته العليا في أي فرع من فروع علم الأحياء المختلفة.

يتطلع القسم لتحقيق رؤية المملكة للتحويل الوطني (٢٠٣٠) والتي تركز اولوياتها في التعليم والبحث العلمي وخدمة المجتمع. كما يسعى القسم الى استحداث بعض البرامج الدراسية النوعية مثل الماجستير المهني والتي سوف تساهم بإذن الله في دعم وطننا الغالي بخريجين مؤهلين ذوي كفاءة عالية لكي يواكبوا متطلبات سوق العمل علمياً وفنياً حتى يساهموا بدورهم في رقي هذا الوطن الشامخ.

وآخر دعوانا ان الحمد لله رب العالمين...

## موقع قسم الأحياء جغرافيا داخل الحرم الجامعي لجامعة الطائف



## برنامج الأحياء العامة



تعد علوم الأحياء من العلوم الهامة في حياتنا وذلك نظرا لتطبيقاتها المختلفة في شتى نواحي الحياة، فهذا العلم يهتم بدراسة الكائنات الحية المختلفة وكذلك بيئتها التي توجد فيها وعلاقتها مع بعضها. وفي العصر الحالي استطاع العلماء الاستفادة القصوى من هذا العلم فمعظم الاكتشافات العلمية التي نراها لها علاقة بشكل أو بآخر بعلم الأحياء.

ولقد روعي في الخطط الدراسية لبرنامج الأحياء العامة أن تكون مفردات المناهج وفق أحدث المعلومات العلمية المستقاة من المراجع الحديثة. وكان التركيز على النوع، وليس على الكم، حيث يتضمن برنامج الأحياء العامة دراسة عدد ٥١ مقرر دراسي موزعة على ٨ مستويات دراسية وذلك خلال ١٣٩ ساعة معتمدة

يقوم الطالب خلالها بدراسة مقررات عامة كمتطلبات جامعية مثل مقررات الثقافة الإسلامية واللغات وعددها ١٣ مقرر ومقررات متطلبات كلية العلوم وعددها ٦ مقررات ومقررات متطلبات برنامج الأحياء العامة وعددها ٣٠ مقرر بالإضافة لمقرر دراسات عقلية ومقرر بحث التخرج، ويترك المجال أمام الطالب لاختيار التخصص الدقيق الذي يرغبه، ويرضي ميوله، ويحقق طموحه في المستقبل. وقد تم تخريج دفعات عديدة من هذا البرامج.

### شروط القبول بالبرنامج (لائحة الدراسة والاختبارات للمرحلة الجامعية والقواعد التنفيذية لجامعة الطائف)

حسب شروط القبول بالجامعة والتي من أهمها:

- ١- حصول الطالب على شهادة الثانوية العامة (علمي).
- ٢- تجاوز اختبار القدرات.
- ٣- تجاوز الاختبار التحصيلي.

الشهادة العلمية التي تُمنح للخريجين: بكالوريوس أحياء عامة.

### رسالة برنامج الأحياء العامة

اعداد خريجين متميزين في مجال الأحياء العامة قادرين على المنافسة في سوق العمل وتوظيف البحث العلمي في تنمية المجتمع

### أهداف برنامج الأحياء العامة

١. إكساب الطلاب بمهارات معرفية ومهنية فعالة في المجالات المتعلقة بعلم الأحياء.
٢. تأهيل الطلاب لمسارات مهنية مختلفة تشمل البحث العلمي ومستويات العمل المهني.
٣. تحفيز المسؤولية المجتمعية لدى الطلاب في إطار أخلاقي للتنمية المستدامة للبيئة والمجتمع.
٤. تعزيز جدارات التعلم المستمر والسمات الشخصية في مجال التخصص.
٥. تشجيع القابلية على البحث وحل المشكلات والتفكير العلمي



## مواصفات خريج برنامج الأحياء العامة

- أ- قادر على التكيف مع الأدوار والمهام المختلفة الموكلة إليه في الممارسات الاجتماعية والمهنية.
- ب- قادر على تطبيق مهارات حل المشكلات والتفكير النقدي في المجالات الأحيائية والبيئية.
- ج- قادر على استخدام تقنية المعلومات بفعالية للتعامل مع مهام العمل الرئيسية.
- د- ذو دوافع ذاتية وقدرة على تحديد الأهداف والأولويات الشخصية.
- هـ- قادر على إظهار مهارات التعامل مع الآخرين والتواصل في مواقف الحياة المختلفة.

## مكونات الخطة الدراسية

النسبة المئوية	الساعات المعتمدة	عدد الساعات	متطلب/اختياري	هيكل البرنامج
17,3%	24	12	متطلب	متطلبات جامعية
1,4%	2	1	اختياري	
15,8%	22	6	متطلب	متطلبات كلية العلوم
-	-	-	اختياري	
61,1%	85	30	متطلب	متطلبات البرنامج
-	-	-	اختياري	
2,2%	3	1		بحث التخرج
2,2%	3	1		دراسات حقلية
-	-	-		أخرى
100%	139	51		المجموع

## الخطة الدراسية للبرنامج

نوع المتطلب	الساعات المعتمدة	متطلبات المقرر	اجباري او اختياري	اسم المقرر	كود المقرر	المستوى
جامعة	2	-	اجباري	تاريخ المملكة	105115-2	المستوى الاول
كلية	4	-	اجباري	الأحياء العامة	201104-4	
كلية	3	-	اجباري	مقدمة في الرياضيات	202112-3	
كلية	4	-	اجباري	كيمياء عامة (1)	204101-4	
جامعة	2	-	اجباري	اللغة الإنجليزية للأغراض الأكاديمية (1)	999801-2	
كلية	4	202112-3	اجباري	تفاضل وتكامل (1)	2021204-4	المستوى الثاني
كلية	4	-	اجباري	فيزياء عامة (1)	2031204-4	
كلية	3	-	اجباري	مقدمة في التقنية الحيوية	2051204-3	
جامعة	2	-	اجباري	مهارات اللغة العربية	990211-2	
جامعة	2	-	اجباري	المهارات الجامعية	990311-2	
جامعة	2	999801-2	اجباري	اللغة الإنجليزية للأغراض الأكاديمية (2)	999802-2	المستوى الثالث
جامعة	2	-	اجباري	أصول الثقافة الإسلامية	2004111-2	
برنامج	3	201104-4	اجباري	علم البيئة	2012101-3	
برنامج	3	201104-4	اجباري	علم الخلية	2012102-3	
برنامج	3	201104-4	اجباري	علم النبات العام	2012103-3	
برنامج	3	201104-4	اجباري	علم الحيوان العام	2012104-3	
برنامج	2	2021204-4	اجباري	احصاء بيولوجي	2022110-2	
جامعة	2	999802-2	اجباري	اللغة الإنجليزية للأغراض الأكاديمية (3)	999803-2	
جامعة	2	2004111-2	اجباري	الثقافة الإسلامية (الأخلاق والقيم)	2004112-2	المستوى الرابع
برنامج	2	2012102-3	اجباري	علم الوراثة	2012201-2	
برنامج	2	2012101-3	اجباري	تنوع حيوي	2012202-2	
برنامج	3	2012103-3	اجباري	أحياء دقيقة عامة	2012203-3	
برنامج	3	2012103-3	اجباري	مملكة نباتية	2012205-3	
برنامج	3	204101-4	اجباري	كيمياء حيوية	2043106-3	
جامعة	2	999803-2	اجباري	اللغة الإنجليزية للأغراض الأكاديمية (4)	999804-2	

المستوى	كود المقرر	اسم المقرر	اجباري او اختياري	متطلبات المقرر	الساعات المعتمدة	نوع المتطلب
المستوى الخامس	2012204-3	لاقاريات	اجباري	2012104-3	3	برنامج
	2013103-2	التلوث وتقييم الأثر البيئي	اجباري	2012101-3	2	برنامج
	2013105-3	علم وظائف أعضاء حيوان	اجباري	2012104-3	3	برنامج
	2013106-3	وظائف أعضاء نبات (1)	اجباري	2012103-3	3	برنامج
	2013109-3	تشرح نبات	اجباري	2012103-3	3	برنامج
	999807-2	اللغة الإنجليزية للأغراض الخاصة (1)	اجباري	-	2	جامعة
المستوى السادس	2004313-2	ثقافة إسلامية (٣)	اجباري	2004112-2	2	جامعة
	2013102-3	علم الحشرات	اجباري	2012204-3	3	برنامج
	2013108-3	علم الفطريات	اجباري	2012203-3	3	برنامج
	2013204-3	فقاريات	اجباري	2012104-3	3	برنامج
	2013207-3	علم الطحالب	اجباري	2012205-3	3	برنامج
	2013208-3	نباتات اقتصادية	اجباري	2013109-3	3	برنامج
المستوى السابع	2004414-2	ثقافة إسلامية (٤)	اجباري	2004313-2	2	جامعة
	2014101-3	علم الطفيليات	اجباري	2012204-3	3	برنامج
	2014104-3	بيولوجيا جزئية	اجباري	2012201-2	3	برنامج
	2014106-3	دراسات عقلية	اجباري	-	3	برنامج
	2014108-3	تصنيف نبات زهري	اجباري	2012205-3	3	برنامج
	2014110-3	أمراض نبات	اجباري	2013108-3	3	برنامج
	2014116-3	ميكروبيولوجيا تطبيقية	اجباري	2013108-3	3	برنامج
	999809-2	لغة إنجليزية (1)	اختياري	-	2	جامعة
المستوى الثامن	2014103-3	علم الأجنة	اجباري	2013204-3	3	برنامج
	2014203-3	مشروع تخرج	اجباري	-	3	برنامج
	2014205-3	حيوانات المملكة العربية السعودية	اجباري	2013204-3	3	برنامج
	2014210-3	فلورا المملكة	اجباري	2014108-3	3	برنامج
	2014213-3	زراعة الأنسجة النباتية	اجباري	2014104-3	3	برنامج
	2014219-2	بيئة صحراوية	اجباري	2012202-2	2	برنامج

### وصف مختصر لمقررات برنامج الأحياء العامة

كود المقرر	اسم المقرر	وصف المقرر
2012101-3	علم البيئة	يتناول هذا المقرر مقدمة عن مختلف فروع علم البيئة والآليات البيئية العامة والمكونات الرئيسية للنظم الإيكولوجية المختلفة. يناقش خصائص البيئات المختلفة ومكونات النظام البيئي المختلفة.
2012102-3	علم الخلية	يتناول هذا المقرر دراسة المفاهيم الأساسية لعلم الخلايا والتنظيم الخلوي وتقسيم الخلايا وعلم الوراثة الخلوية والتقنيات الخلوية.
2012103-3	علم النبات العام	يشرح علم النبات العام مقدمة لدراسة النباتات مع إيلاء اهتمام خاص للتركيب المورفولوجي للنباتات والوظائف الأساسية لأجزاء النبات وتكاثر النباتات.
2012104-3	علم الحيوان العام	يتناول هذا المقرر دراسة مجالات علم الحيوان، تركيب الخلية الحيوانية، الأنسجة الحيوانية، مقدمة في فسيولوجيا الحيوان، تكاثر الحيوانات، علم الأجنة بالإضافة إلى مبادئ علم البيئة الحيوانية.
2022110-2	احصاء بيولوجي	يتناول هذا المقرر مقدمة لبعض الموضوعات المهمة في علم الاحصاء مثل أنواع المتغيرات الاحصائية، وتقنيات أخذ العينات، والاحصاءات الوصفية، والتوزيع الطبيعي وفرضية الاختبار، وكذلك الارتباط والانحدار.
2012201-2	علم الوراثة	يقدم هذا المقرر لطلاب مبادئ علم الوراثة التقليدية والحديثة، وعلم الوراثة المنديلية، وتحليل النسب وتطبيقاتها، والطفرات، وتغيرات عدد الكروموسومات،

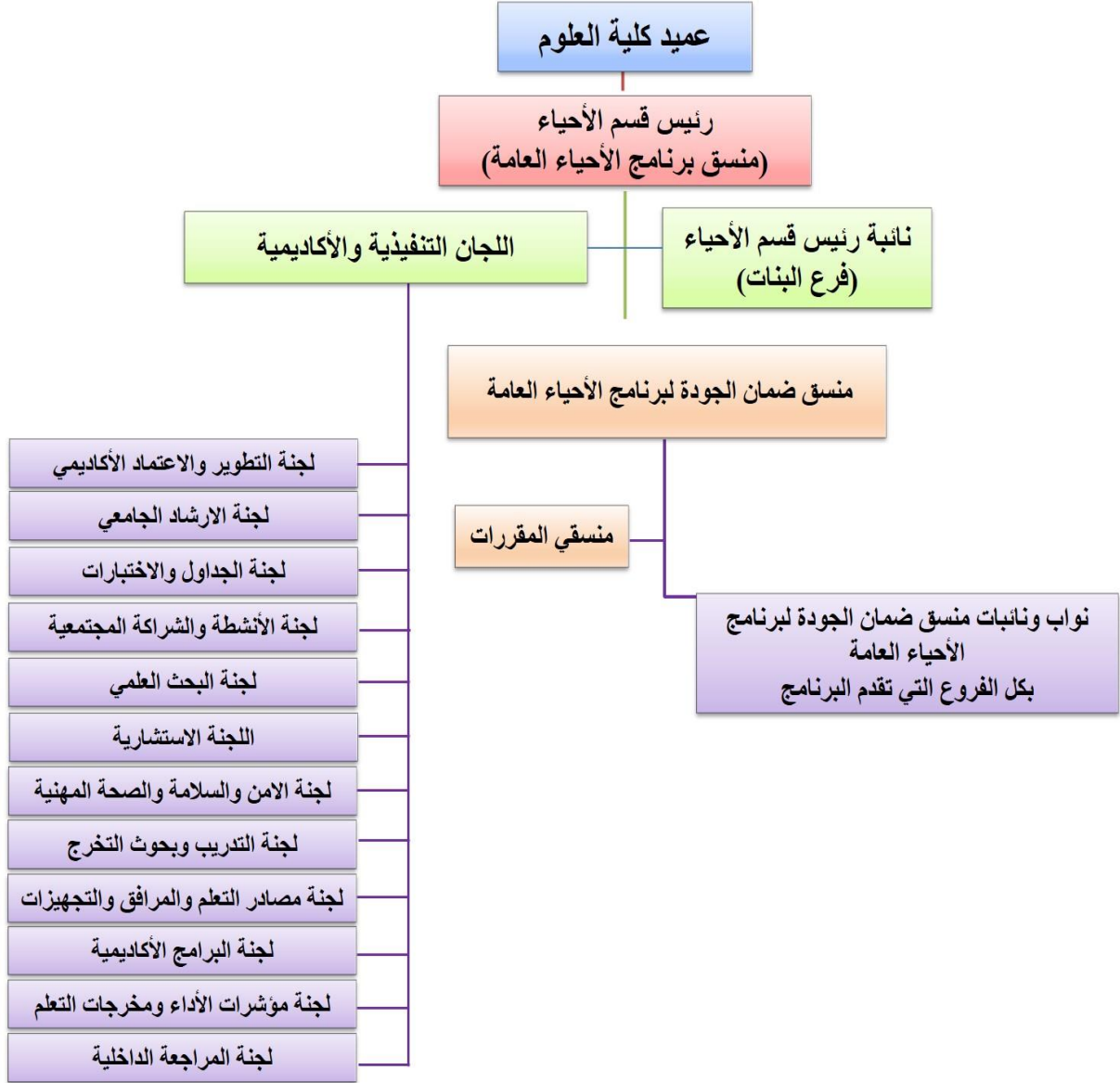
كود المقرر	اسم المقرر	وصف المقرر
		والقواعد الجزيئية للوراثة، ووراثة السيتوبلازم، وعلم الوراثة السكانية.
2012202-2	تنوع حيوي	يناقش هذا المقرر خصائص الكائنات الحية فيما يتعلق ببيئاتها والمكونات الرئيسية للنظام البيئي والتنوع البيولوجي للكائنات الحية وخصائص البيئات المختلفة ومكونات التنوع البيولوجي المختلفة.
2012203-3	أحياء دقيقة عامة	يتناول هذا المقرر دراسة مبادئ علم الأحياء الدقيقة، ومقدمة تاريخية لرواد علم الأحياء الدقيقة، وتصنيف الكائنات الحية الدقيقة (البكتيريا، الفطريات، الطحالب الدقيقة، الطفيليات، بالإضافة إلى الفيروسات)، بنية وكيمياء الخلية الميكروبية، علم الوراثة الميكروبية، التغذية، التمثيل الغذائي، النمو والتكاثر وكذلك دور الكائنات الحية الدقيقة في الطب والصناعة والزراعة والبيئة والتكنولوجيا الحيوية.
2012205-3	مملكة نباتية	يتضمن المقرر خصائص الكائنات الحية، أنظمة تصنيف الكائنات الحية، ومملكة غير حقيقية النواة بما في ذلك البكتيريا والبكتيريا الزرقاء، مملكة الفطريات، مملكة الطحالب، مملكة النبات بما في ذلك الحزازيات، النباتات اللازهريّة الوعائية، النباتات معراة البذور والنباتات مغطاة البذور. يركز المقرر على بعض الأمثلة لكل مملكة بما في ذلك الوصف العام، طرق التكاثر ودورات الحياة.
2043106-3	كيمياء حيوية	يتناول هذا المقرر دراسة المكونات النشطة في الخلايا النباتية والحيوانية وكذلك شرح الأهمية البيولوجية للكربوهيدرات والبروتينات والدهون والأحماض الأمينية والأحماض النووية للكائنات الحية.
2012204-3	لافقاريات	يتناول هذا المقرر دراسة مقدمة وايضا بعض مصطلحات مملكة الحيوان خاصة اللافقاريات والفرق بين اللافقاريات والفقاريات وتصنيف اللافقاريات التي تبدأ من البروتوزوا إلى شوكيات الجلد وكذلك الصفات العامة والتصنيف وأمثلة لكل شعبة.
2013103-2	التلوث وتقييم الأثر البيئي	يقدم هذا المقرر وصفاً عاماً عن أنواع ومصادر الملوثات المختلفة وأنواع التلوث المختلفة وتأثيراتها على البيئة بالإضافة إلى طرق حماية البيئة من هذه الملوثات.
2013105-3	علم وظائف أعضاء حيوان	يتناول هذا المقرر دراسة بنية ووظيفة جسم الحيوان وكل من أجهزته ونظمه الرئيسية.
2013106-3	وظائف أعضاء نبات (1)	يتناول هذا المقرر مقدمة عن تعريف علم وظائف الأعضاء وكذلك يتناول امتصاص الماء والأملاح والنتح والاسموزية والبلزمة واللابلزمة نفاذية الاغشية والنقل في اللحاء.
2013109-3	تشريح نبات	يقدم هذا المقرر وصفاً عاماً عن بنية الخلايا النباتية وأنواع الأنسجة النباتية التركيب التشريحي للسوق القديمة والحديثة والتركيب التشريحي للأوراق والجذور في ذوات الفلقة وذوات الفلقتين ومقارنه النمو الثانوي في ذوات الفلقة وذوات الفلقتين (الأوراق والجذور والسيقان) والعوامل البيئية التي تؤثر على التركيب التشريحي للنباتات.
2013102-3	علم الحشرات	يتناول هذا المقرر دراسة تعريف الحشرات وتوزيعها ورتب الحشرات وعائلاتها

كود المقرر	اسم المقرر	وصف المقرر
		والتركيب الداخلي والخارجي للحشرات ووظائف الاعضاء المختلفة للحشرات وتأثيرات العوامل البيئية على سلوك الحشرات.
2013108-3	علم الفطريات	يتناول هذا المقرر دراسة التركيب الخلوي للفطريات وإنتاج الجراثيم الجنسية واللاجنسية للفطريات وطرق المعيشة المختلفة للفطريات وطرق تقسيم الفطريات ودورات الحياة وطرق اكثار الفطريات والأهمية الاقتصادية للفطريات ونماذج من الامراض التي تسببها الفطريات.
2013204-3	فقاريات	يتناول هذا المقرر دراسة الخصائص العامة والتصنيف والسمات الخارجية والأنظمة الداخلية للحلبيات وكذلك العلاقات بين الفقاريات واللافقاريات.
2013207-3	علم الطحالب	يناقش هذا المقرر الطحالب في بيئات مختلفة، خلايا الطحالب، انقسام الطحالب، العوامل التي تؤثر على تكاثر الطحالب وانواع الطحالب، وكذلك الأهمية الاقتصادية للطحالب.
2013208-3	نباتات اقتصادية	يتناول هذا المقرر دراسة النباتات الاقتصادية واستعمالاتها بما في ذلك الألياف والخشب والصبغات والمطاط والراتنج والنباتات العطرية ونباتات الزيوت والشموع والسكر والنشا والسليلوز وكذلك نباتات الأعلاف.
2014101-3	علم الطفيليات	يتناول هذا المقرر دراسة العلاقات بين الكائنات الحية والطفيليات وتكيف الطفيليات مع نمط حياتها وكذلك البروتوزوا والديدان الخيطية وتأثيراتها الضارة على عوائلها.
2014104-3	بيولوجيا جزيئية	يتناول هذا المقرر دراسة تكوين وهيكل الأحماض النووية، ويؤكد مفهوم العقيدة المركزية للبيولوجيا الجزيئية التي يتكاثر بها الحمض النووي لتشكيل جزيئات أخرى من الحمض النووي، ويتم نسخها لإنتاج الحمض النووي الريبوزي. بدوره، يتم ترجمة الحمض النووي الريبوسومي إلى بروتينات.
2014106-3	دراسات حقلية	ينفذ الطلاب مهام هذا المقرر على أسس عملية ومهنية في إحدى الهيئات الحكومية المعتمدة وفقاً لمعايير ومعايير معينة، من خلال تقديم تقرير نهائي وعرض نهائي لجميع الخبرات المكتسبة.
2014108-3	تصنيف نبات زهري	يعد هذا المقرر الطلاب بالمعلومات الأساسية عن اسس تصنيف النباتات الزهرية واكسابهم المهارات الضرورية للتعرف مكونات الزهرة وأهمية النورات والثمار وحبوب اللقاح في تصنيف النبات وتطبيقات البيولوجيا الجزيئية والوراثة في تصنيف النبات وكذلك التطبيقات المستخدمة في تصنيف كاسيات البذور.
2014110-3	أمراض نبات والمكافحة الحيوية	يتناول هذا المقرر دراسة الأمراض النباتية وأسبابها (العوامل الحيوية واللاحيائية)، الخسائر المباشرة وغير المباشرة الناجمة عن الأمراض النباتية، أعراض الاصابات النباتية، انتقال العدوى الميكروبية، الظروف البيئية التي تسبب انتشار العدوى الميكروبية، دورات المرض والطرق المستخدمة في التشخيص والسيطرة على الأمراض النباتية.

كود المقرر	اسم المقرر	وصف المقرر
2014116-3	ميكروبيولوجيا تطبيقية	يقدم هذا المساق لمحة عامة عن تنوع الكائنات الحية الدقيقة وأنشطتها الأيضية، وكذلك المنتجات الميكروبية الرئيسية ذات الأهمية الاجتماعية والاقتصادية والبيئية. أيضا اختبار آثار المركبات الميكروبية على مسببات الأمراض والمياه والاستخدامات التحليلية.
2014103-3	علم الأجنة	يتناول هذا المقرر دراسة مجالات وفروع وتاريخ علم الأجنة، تكوين الأمشاج، فسيولوجيا وميكانيكية الإخصاب والتفلج وتكوين الجاسترولا. يبحث المقرر أيضا في آليات الانقسام والتجدد الوصفي والجزئي والتطور الجنيني للحليات والتنظيم الجنيني والتحليل الجزئي للتطور. كذلك الخلايا الجذعية وتطبيقها والتشوه الجنيني وتكنولوجيا التكاثر.
2014203-3	مشروع تخرج	يتناول هذا المشروع دراسة طرق وخطوات البحث العلمي والأساليب المستخدمة في التفكير العلمي وحل المشكلات وتحليل البيانات وكذلك إعداد ومناقشة المقالات العلمية.
2014205-3	حيوانات المملكة العربية السعودية	يتناول هذا المقرر دراسة خصائص المناطق الأحيائية وكذلك المناطق البيئية والجغرافية للمملكة العربية السعودية، وهي مكونات النظام الإيكولوجي الرئيسية في المملكة العربية السعودية، وكذلك الحيوانات اللافقاريات والفقاريات في المملكة العربية السعودية (التوزيع والوفرة والخصائص).
2014210-3	فلورا المملكة	يتناول هذا المقرر دراسة فلورا المملكة العربية السعودية، وأشكال مختلفة من البيئات ونباتاتها المميزة، والعوامل التي تؤثر على توزيع النباتات والأشكال المختلفة للحياة النباتية في المملكة العربية السعودية.
2014213-3	زراعة الأنسجة النباتية	يشتمل هذا المقرر على مقدمة عن زراعة الأنسجة النباتية، المصطلحات المستخدمة في مجال زراعة الأنسجة النباتية، مراحل زراعة الأنسجة النباتية، العوامل التي تؤثر على زراعة الأنسجة النباتية، دور الهرمونات في زراعة الأنسجة، التطبيقات العامة لزراعة الأنسجة النباتية، زراعة الأنسجة لمحاصيل الخضروات، زراعة الأنسجة لمحاصيل الفاكهة والتحسين النباتي في معاملة زراعة الأنسجة النباتية عن طريق زراعة البروتوبلاست.
2014219-2	بيئة صحراوية	يتناول هذا المقرر دراسة الأنواع المختلفة وتوزيع الصحاري في العالم بشكل عام وفي المملكة العربية السعودية بشكل خاص، والمكونات الرئيسية للنظام البيئي الصحراوي، والتصحر، والكثبان الرملية، وكذلك النباتات والحيوانات الصحراوية وطرق تكيفها.

## الهيكل التنظيمي لبرنامج الأحياء العامة

يعتبر برنامج الأحياء العامة من البرامج الأكاديمية المتميزة التي يقدمها قسم الأحياء بكلية العلوم جامعة الطائف ويتم طرحه في المقر الرئيس بالحوية بالإضافة الى كل من الكلية الجامعية بتربة والكلية الجامعية بالخرمة وتعتبر قرارات مجالس كلية العلوم وقسم الأحياء فيما يتعلق بالأمور الأكاديمية والفنية ملزمه وواجبة التنفيذ في كل من المقر الرئيس وفروع البرنامج.



## اللجان التنفيذية والأكاديمية ببرنامج الاحياء العامة

### • لجنة التطوير والاعتماد الأكاديمي

تتكون لجنة التطوير والاعتماد الأكاديمي تحت رئاسة رئيس القسم ويكون نائباً له نائبة رئيس القسم وعضوية أعضاء هيئة التدريس بالقسم مع مراعاة تمثيل اللجنة من كلا الشطرين ومن فروع البرنامج وتتبع اللجنة وحدة التطوير الأكاديمي بالكلية وتكون مهام اللجنة كالتالي:

١. تعريف المنسوبين بالممارسات الجيدة لمعايير المركز الوطني للتقويم والاعتماد الأكاديمي.
٢. توفير الأدلة والوثائق الخاصة بمعايير الاعتماد الأكاديمي البرامجي.
٣. إعداد الملفات الخاصة بمعايير الاعتماد الأكاديمي البرامجي وتوثيقها وتصنيفها وترتيبها وفق الممارسات المتضمنة.
٤. استخدام أدوات التحقق والقياس لمعايير الاعتماد الأكاديمي البرامجي.
٥. التأكد من إعداد توصيف البرنامج والمقررات وفق نماذج الهيئة الوطنية للتقويم والاعتماد الأكاديمي.
٦. التأكد من إعداد تقارير المقررات واستيفائها وفق نماذج المركز الوطني للتقويم والاعتماد الأكاديمي.
٧. كتابة التقرير السنوي للبرنامج وفق نماذج المركز الوطني للتقويم والاعتماد الأكاديمي.
٨. استكمال وتطبيق مقاييس التقويم الذاتي لمعايير الاعتماد الأكاديمي البرامجي.
٩. تحديد واقتراح مؤشرات الأداء الخاصة بمعايير الاعتماد الأكاديمي البرامجي.
١٠. تخطيط وإجراء الدراسة الذاتية للبرنامج بالتعاون مع لجان المعايير.
١١. كتابة تقرير الدراسة الذاتية للبرنامج.
١٢. إعداد المقارنات المرجعية للمؤشرات.
١٣. رفع التوصيات إلى مجلس القسم في ضوء التقارير وما أسفرت عنه من نتائج.
١٤. التأكد من تنفيذ التوصيات ووضع وتنفيذ خطط التحسين والتطوير.
١٥. الإعداد والمشاركة في زيارات المراجعة الداخلية والخارجية.
١٦. إعداد الخطة التنفيذية للبرنامج.
١٧. النظر في فعالية البرنامج ومتابعته وإعداد تقرير المتابعة السنوي الذي يرفع من خلال مجلس القسم للجنة ضمان الجودة في الكلية ويضم مؤشرات الأداء التي تعطي تفاصيل دقيقة عن النشاطات التي تمت خلال السنة ومدى فعاليتها في تعزيز جودة البرنامج ومدى توافرها والتزامها بمعايير الهيئة الوطنية.
١٨. دراسة وتدقيق البرنامج بناء على النتائج وتقارير المقررات والخبرة الميدانية ووضع التوصيات الخاصة بالتعديلات الرئيسية فيها وفي المقررات ثم رفعها من خلال مجلس القسم إلى مجلس الكلية لاتخاذ الإجراءات اللازمة.
١٩. النظر في التعديلات الثانوية على البرنامج ومقرراته والموافقة عليها وكتابة تقارير بشأنها في ضوء مراجعة النتائج وفحص تقارير المقررات والخبرة الميدانية وتسليم التوصيات بعد موافقة مجلس القسم إلى مجلس الكلية والذي يرفعها بدوره إلى لجنة ضمان الجودة بالكلية للدراسة والإفادة ثم للشؤون التعليمية للإحاطة.

## • لجنة الإرشاد الجامعي

تتكون اللجنة من رئيس لها ومنسق وعضوية أعضاء هيئة التدريس بالقسم مع مراعاة تمثيل اللجنة من كلا الشطرين ومن فروع البرنامج المختلفة وتتبع اللجنة وحدة الإرشاد الأكاديمي بالكلية ومن مهامها:

١. متابعة سير عملية الإرشاد الأكاديمي
  ٢. متابعة التقدم الدراسي لطلبة البكالوريوس
  ٣. مراجعة الجداول الدراسية لطلبة البكالوريوس
  ٤. متابعة تسجيل الجداول الدراسية للطلبة
  ٥. التحديث الفصلي لقوائم المنتظمين والمنقطعين والمفصولين والخريجين
  ٦. متابعة تنفيذ الحركات الأكاديمية
- وتتمثل مهام المرشد الأكاديمي في:

- الامام بإجراءات عمليات التسجيل والحذف والإضافة بالجداول المعلنة.
- المتابعة الدقيقة لتحصيل الطالب/الطالبة العلمي في المواد المسجل فيها وكتابة تقارير دورية.
- التعرف على أداء الطلبة وتشجيعهم على المزيد من الاجتهاد وتحفيز المتميزين منهم.
- مناقشة الصعوبات وتقديم العون للطلبة من خلال الساعات المكتبية المخصصة لهم.
- مساعدة الطلبة على كيفية الاستفادة من الخدمات الجامعية الإلكترونية وحثهم على المشاركة في الأنشطة الأكاديمية والأنشطة اللاصفية.
- الالتزام بالنماذج والتقارير المعتمدة من إدارة الإرشاد الجامعي
- معرفة الخطة الدراسية للبرنامج ومتطلبات التخرج للطلبة ودراسة وضع جدول الطالب.

## • لجنة الجداول والاختبارات

تتكون اللجنة من رئيس لها ومنسق وعضوية أعضاء هيئة التدريس بالقسم مع مراعاة تمثيل اللجنة من كلا الشطرين ومن فروع البرنامج المختلفة وتتبع اللجنة وحدة الاختبارات بالكلية وعمادة القبول والتسجيل وتمثل مهامها في:

١. اعداد الجداول الدراسية وجداول الاختبارات لطلبة البكالوريوس والماجستير.
٢. اعداد جداول أعضاء هيئة التدريس.
٣. اعداد جداول الفنيين والباحثين.
٤. تسكين الشعب الدراسية في القاعات والمعامل.
٥. الإشراف على سير الاختبارات وتقييمها.
٦. عمل تقرير عن نتائج الاختبارات في جميع المقررات.
٧. إعداد قاعات الاختبار، والتأكد من جاهزيتها.
٨. حصر الحالات المرضية.
٩. تنسيق موعد الاختبارات العملية وموعد الاختبارات النظرية بناءً على اقتراحات القسم والطلبة وبالتنسيق مع عمادة القبول والتسجيل.
١٠. إعداد جدول المراقبات للاختبارات.
١١. استلام أوراق الإجابة وحفظها لمدة عامين دراسيين بعد إعلان النتيجة.



١٢ . متابعة تسليم النتائج في موعدها ورصدها واعتمادها على المنظومة الجامعية، في مدة لا تتجاوز ٤٨ ساعة من انتهاء الاختبار.

### • لجنة الأنشطة والخدمة المجتمعية

تتكون اللجنة من رئيس لها ومنسق وعضوية أعضاء هيئة التدريس بالقسم مع مراعاة تمثيل اللجنة من كلا الشطرين ومن فروع البرنامج المختلفة وتتبع اللجنة وحدة النشاط الطلابي بالكلية وتتمثل مهامها في:

- ١ . إعداد خطة أنشطة المنسوبين العلمية والمجتمعية.
- ٢ . تنسيق مشاركة الطلبة والمنسوبين في أنشطة الجامعة.
- ٣ . إعداد خطة الأنشطة الطلابية في ضوء رسالة وأهداف برنامج الأحياء العامة.
- ٤ . الإشراف على تنفيذ الأنشطة الدينية والثقافية والاجتماعية والرياضية.
- ٥ . إقامة المحاضرات والندوات العلمية والثقافية بالتعاون مع الجهات ذات العلاقة بالجامعة.
- ٦ . إقامة الدورات التدريبية وورش العمل اللازمة لتطوير مهارات الطلبة ببرنامج الأحياء العامة.
- ٧ . إقامة المسابقات في مختلف المجالات والمشاركة في الملتقيات الداخلية والخارجية.
- ٨ . التنسيق لإقامة الرحلات العلمية والاجتماعية وتبادل الزيارات والخبرات.

### • لجنة البحث العلمي

تتكون اللجنة من رئيس لها ومنسق وعضوية أعضاء هيئة التدريس بالقسم مع مراعاة تمثيل اللجنة من كلا الشطرين ومن فروع البرنامج المختلفة وتتبع لجنة البحث العلمي بالكلية وتتمثل مهامها في:

- ١ . متابعة النشاط البحثي.
- ٢ . متابعة النشر العلمي.
- ٣ . الإشراف على التعاون البحثي والعلمي.
- ٤ . انشاء مكاتب مرجعية للأبحاث المنشورة والمشاريع البحثية.
- ٥ . متابعة المبتعثين من منسوبي القسم
- ٦ . متابعة التقدم الدراسي لطلبة الماجستير.
- ٧ . متابعة إجراءات تسجيل الرسائل العلمية.
- ٨ . متابعة إجراءات تشكيل لجان المناقشة
- ٩ . متابعة إجراءات منح الدرجات والتخرج.

### • اللجنة الاستشارية

يمثل التواصل والتعاون بين الكلية وأصحاب الأعمال أحد المعايير المطلوبة للاعتماد الأكاديمي، وذلك لأهميته لتكوين كوادر بشرية مؤهلة للإنتاج في سوق العمل ومن أهم أشكال هذا التعاون تشكيل اللجنة الاستشارية الذي يضم ممثلين من أصحاب الأعمال وبعض الأكاديميين ويلعب هذا المجلس دورا هاما في توجيه وتعزيز وتحسين برنامج الأحياء العامة بقسم الأحياء كلية العلوم وهذا الدور هو أحد عوامل نجاح الطلاب في مستقبلهم الوظيفي.

تكون اللجنة الاستشارية للبرنامج تحت رئاسة رئيس القسم وتتكون من نائبة رئيس القسم وعضوية ممثلين عن أعضاء هيئة التدريس وبعض المهنيين والطلاب والخريجين من الجنسين وتكون مهام اللجنة:

١. تقديم المشورة والمساعدة والإرشاد المهني للبرنامج الأكاديمي.
  ٢. المساهمة في تحديد المواصفات الأفضل لخريج البرنامج الأكاديمي بما يتلاءم مع متطلبات سوق العمل.
  ٣. تقديم اقتراحات من شأنها تحسين وتطوير البرنامج الأكاديمي.
  ٤. المساهمة في تحديد التخصصات المطلوبة في سوق العمل.
  ٥. تحديد الوظائف المستقبلية التي يتوقع احتياج المجتمع لها في المستقبل القريب.
  ٦. تحديد المهارات التي من شأنها ضمان توظيف خريجي البرنامج.
  ٧. تقييم البرنامج من الناحية المهنية.
  ٨. التحقق من المحتوى الأكاديمي للبرنامج.
  ٩. تقديم مقترحات لتطوير وتعديل المقررات الدراسية حسب احتياجات سوق العمل.
  ١٠. توفير المدربين والمشرفين على تدريب الطلبة.
  ١١. الترويج لخريجي البرنامج الأكاديمي في مجتمع العمل من خلال التواصل مع الشركات وقطاعات الأعمال المختلفة، وتنظيم الدعاية بأشكالها المختلفة.
- يكلف عميد الكلية اللجنة الاشرافية على اعمال اللجان الاستشارية بالكلية لمناقشة أعمال اللجنة الاستشارية للبرنامج وابداء التوصيات وتعتبر توصيات اللجنة الاشرافية غير ملزمة للبرنامج. تتكون اللجنة الاشرافية تحت رئاسة عميد/عميدة الكلية ويكون نائباً له وكيل الكلية وعضوية كلاً من وكالة الكلية لشطر الطالبات ورئيس وحدة التطوير الأكاديمي بالكلية بالإضافة الى رؤساء الأقسام العلمية بالكلية وتكون مهام اللجنة كالتالي:
١. الاشراف على جميع أعمال التطوير والاعتماد الأكاديمي بالكلية وأقسامها وبرامجها الاكاديمية.
  ٢. التوصية برفع أسماء البرامج المتوفرة لديها معايير الاعتماد البرامجي للتقدم الى الاعتماد البرامجي.
  ٣. مناقشة إدارة الجودة واعمالها بالكلية.
  ٤. تقديم الاستشارات والتوصيات اللازمة لرفع أداء الجودة والتطوير بالكلية واقسامها.
  ٥. اقتراح السياسات اللازمة لضمان الجودة وتحقيق معايير الاعتماد بالكلية وبرامجها.
  ٦. مناقشة تقارير مراجعة البرامج المتقدمة للاعتماد الأكاديمي.
  ٧. مناقشة الخطط الاستراتيجية وتقاريرها التنفيذية.
  ٨. تقديم الرأي والاستشارة في جميع الاعمال التي تتبع نطاق عمل اللجنة.

### ● لجنة الامن والسلامة والصحة المهنية

- تتكون اللجنة من رئيس لها ومنسق وعضوية أعضاء هيئة التدريس بالقسم مع مراعاة تمثيل اللجنة من كلا الشطرين ومن فروع البرنامج المختلفة وتتمثل مهامها في:
١. متابعة تحقيق اشتراطات الامن والسلامة.
  ٢. اعداد طلبيات الصيانة والامن والسلامة.
  ٣. الاشراف على المستودعات ومراقبة المخزون.
  ٤. وضع سياسة السلامة والصحة المهنية.
  ٥. التوعية بضرورة إتباع شروط السلامة والصحة المهنية.

## • لجنة التدريب وبحوث التخرج

تتكون اللجنة من رئيس لها ومنسق وعضوية أعضاء هيئة التدريس بالقسم مع مراعاة تمثيل اللجنة من كلا الشطرين ومن فروع البرنامج المختلفة وتتمثل مهامها في:

١. اعداد وتنفيذ برامج تدريب المنسوبين.
٢. اعداد وتنفيذ برامج تدريب الطلبة.
٣. الاشراف على تنفيذ بحوث التخرج.

## • لجنة مصادر التعلم والمرافق والتجهيزات

تتكون اللجنة من رئيس لها ومنسق وعضوية أعضاء هيئة التدريس بالقسم مع مراعاة تمثيل اللجنة من كلا الشطرين ومن فروع البرنامج المختلفة وتتمثل مهامها في:

١. انشاء مكنتبات الرسائل العلمية وبحوث التخرج والكتب والمراجع.
٢. انشاء المكنتبات الإلكترونية.
٣. اعداد بنوك الأسئلة والاختبارات الالكترونية.
٤. تفعيل ومتابعة استخدام منصة التعلم Black Board.
٥. اعداد طلبيات الاحتياجات التعليمية والمعملية.
٦. متابعة تشغيل الأجهزة العلمية والبحثية.
٧. متابعة تشغيل الوسائل التعليمية.
٨. متابعة صيانة المكاتب والقاعات والمعامل.

## • لجنة البرامج الأكاديمية

يشكل مجلس القسم لجنة تحت هذا المسمى على أن يتولى رئاسة اللجنة رئيس القسم أو من يرشحه من أصحاب الكفاءة والخبرة لرئاسة اللجنة ويجب أن تضم اللجنة ممثلين عن شطري الطلاب والطالبات وأعضاء من الفروع، وتقوم اللجنة بالمهام التالية:

١. متابعة البرامج الأكاديمية والخطط الدراسية بالقسم وعمل التقارير اللازمة لذلك.
٢. دراسة مقترحات التطوير من أعضاء هيئة التدريس واللجنة الاستشارية للبرنامج والطلاب والخريجين ومتابعة التطورات في المجال وسوق العمل واعداد التقارير الخاصة بذلك.
٣. عمل التقويم والمراجعة الدورية للبرامج بالقسم.
٤. في حالة تطوير البرامج الأكاديمية تقوم اللجنة بعمل دراسة شاملة عن أسباب تطوير البرامج الأكاديمية بالقسم بما فيها تحديد الأسباب وعمل المقارنات المرجعية وغيرها من العمليات المحددة.
٥. القيام بعملية تصميم وتطوير البرامج الأكاديمية بالقسم بجميع مراحلها المذكورة في دليل تصميم البرامج الأكاديمية وتطويرها بجامعة الطائف.
٦. المتابعة مع المكتب التنفيذي للتحويل البرامجي بعمادة التطوير الجامعي في جميع مراحل التصميم أو التطوير للبرامج الأكاديمية.

## • لجنة مؤشرات الأداء ومخرجات التعلم

- تتكون اللجنة من رئيس لها ومنسق وعضوية أعضاء هيئة التدريس بالقسم مع مراعاة تمثيل اللجنة من كلا الشطرين ومن فروع البرنامج المختلفة وتتمثل مهامها في:
1. قياس مؤشرات الأداء للبرنامج واعداد تقرير عنها
  2. قياس مخرجات التعلم واعداد تقرير عنه

## • لجنة المراجعة الداخلية

- تتكون اللجنة من رئيس لها ومنسق وعضوية أعضاء هيئة التدريس بالقسم مع مراعاة تمثيل اللجنة من كلا الشطرين ومن فروع البرنامج المختلفة وتتبع لجنة المراجعة الداخلية لعمادة التطوير الجامعي ومن أهم مهامها:
1. مراجعة متطلبات الاعتماد البرامجي
  2. مراجعة أعمال اللجان التنفيذية بالبرنامج

## اللائحة التنفيذية لنظام الدراسة ببرنامج الاحياء العامة

### تعريفات هامة: (دليل الطالب بجامعة الطائف - الدليل الإرشادي لطلاب المنح الدراسية باللغة العربية)

- 1- السنة الدراسية: فصلان رئيسان وفصل صيفي ان وجد.
- 2- الفصل الدراسي: مدة زمنية لا تقل عن خمسة عشر اسبوعاً تدرس على مداها المقررات الدراسية ولا تدخل من ضمنها فترتا التسجيل والاختبارات النهائية.
- 3- الفصل الصيفي: مدة زمنية لا تزيد عن ثمانية أسابيع ولا تدخل من ضمنها فترتا التسجيل والاختبارات النهائية وتضاعف خلالها المدة المخصصة لكل مقرر.
- 4- المستوي الدراسي: هو الدال على المرحلة الدراسية وفقاً للخطط الدراسية المعتمدة.
- 5- الخطة الدراسية: هي مجموعة من المقررات الدراسية الإجبارية والاختيارية، والحررة والتي تشكل من مجموع وحداتها متطلبات التخرج التي يجب علي الطالب اجتيازها بنجاح للحصول على الدرجة العلمية في التخصص المحدد.
- 6- المقرر الدراسي: مادة دراسية ضمن الخطة الدراسية المعتمدة في كل تخصص (برنامج)، ويكون لكل مقرر رمز واسم ووصف مفصل لمفرداته يميزه من حيث المحتوى والمستوي وما سواه من مقررات. وملف خاص يحتفظ به القسم لغرض المتابعه والتقييم والتطوير. ويجوز ان يكون لبعض المقررات متطلب أو متطلبات سابقة أو متزامنة معه.
- 7- الوحدة الدراسية: المحاضرة النظرية الاسبوعية التي لا تقل مدتها عن خمسين دقيقة أو الدرس العملي أو الميداني والذي لا تقل مدته عن مائة دقيقة.
- 8- الإنذار الأكاديمي: الإشعار الذي يوجه للطلاب بسبب انخفاض معدله التراكمي عن الحد الأدنى الموضح في هذه اللائحة.
- 9- درجة الاعمال الفصلية: الدرجة الممنوحة للأعمال التي تبين تحصيل الطالب خلال فصل دراسي من اختبارات وبحوث وأنشطه تعليمية تتصل بالمقرر الدراسي.
- 10- الاختبار النهائي: اختبار في المقرر يعقد مرة واحدة في نهاية الفصل الدراسي.

- ١١- درجة الاختبار النهائي: الدرجة التي يحصل عليها الطالب في كل مقرر في الاختبار النهائي للفصل الدراسي.
- ١٢- الدرجة النهائية: مجموع درجات الاعمال الفصلية مضافاً إليها درجة الاختبار النهائي لكل مقرر، وتحسب الدرجة من مائة.
- ١٣- التقدير: وصف للنسبة المئوية أو الرمز الابددي للدرجة النهائية التي حصل عليها الطالب في اي مقرر.
- ١٤- تقدير غير مكتمل: تقدير يرصد مؤقتاً لكل مقرر يتعذر علي الطالب استكمال متطلباته في الموعد المحدد، ويرمز له في السجل الأكاديمي بالحرف (ل).
- ١٥- تقدير مستمر: تقدير يرصد مؤقتاً لكل مقرر تقتضي طبيعة الدراسة به أكثر من فصل دراسي واحد لاستكمالها، ويرمز له بالرمز (م).
- ١٦- المعدل الفصلي: حاصل قسمة مجموع النقاط التي حصل عليها الطالب علي مجموع الوحدات المقررة لجميع المقررات التي درسها في أي فصل دراسي، وتحسب النقاط بضرب الوحدة المقررة في وزن التقدير الذي حصل عليه في كل مقرر دراسة الطالب.
- ١٧- المعدل التراكمي: هو حاصل قسمة مجموع النقاط التي حصل عليها الطالب في جميع المقررات التي درسها منذ التحاقه بالجامعة على مجموع الوحدات المقررة لتلك المقررات.
- ١٨- التقدير العام: وصف مستوي التحصيل العلمي للطالب خلال مدة دراسته في الجامعة.
- ١٩- العبء الدراسي: مجموع الوحدات الدراسية التي يسمح للطالب التسجيل فيها في فصل دراسي، ويتحدد الحد الأعلى والأدنى للعبء الدراسي حسب القواعد التنظيمية للجامعة.
- ٢٠- تجاوز العبء: هو تجاوز عدد الساعات المسموحة للطالب (ة) دراستها.
- ٢١- دون العبء: هو تسجيل الطالب (ة) عدد أقل من عدد الساعات المسموح بها.
- ٢٢- المتطلب: مقرر اولي يدرس قبل المقرر المكمل له والذي يليه.
- ٢٣- مقرر اختياري: هو دراسة مقرر اختياري من خارج القسم أو الكلية.
- ٢٤- مقرر حر: هو دراسة مقرر اختياري من داخل القسم.
- ٢٥- حجب الشعبة: هو تجميد فاعلية الشعبة وتكون غير جاهزة للتسجيل الي ان يتم الحاجة اليها او الغاؤها.
- ٢٦- منسق الكلية: عضو هيئة تدريس تم ترشيحه من قبل الكلية لتنسيق ومتابعة جداولها الدراسية مع عمادة القبول والتسجيل
- تعتمد اللائحة التنفيذية للقسم (نقلا عن لائحة كلية العلوم) على اللائحة الموحدة للدراسة والاختبارات للمرحلة الجامعية بالكلية التي تنبثق عن اللائحة التنفيذية بالجامعات السعودية وأبرز ملامحها:

## اجراءات وشروط الدراسة والاختبارات

(دليل الطالب بجامعة الطائف - لائحة الدراسة والاختبارات للمرحلة الجامعية والقواعد التنفيذية لجامعة الطائف - الدليل

الارشادي لطلاب المنح الدراسية باللغة العربية)

- أ- تسير الدراسة في المرحلة الجامعية على نظام المستويات، وتتكون من ثمانية مستويات على الأقل، ومدة المستوى الدراسي فصلاً دراسياً.
- ب- يتم توزيع المقررات الدراسية لكل تخصص على مستويات، ويحدد لكل مستوى عدد الوحدات الدراسية حسب ما تقتضيه الخطط الدراسية المقررة.

- ج- عدد الساعات التدريسية في كل مستوى ما بين ١٥-١٨ ساعة تدريسية.
- د- يتيح القسم لطلابه المتوقع تخرجهم دراسة فصل صيفي بحد أعلى ١٠ ساعات تدريسية.
- هـ- يقدم القسم لطلابه ساعات تدريسية معملية في المعامل.
- و- يقدم القسم لطلابه تدريب ميداني.
- ز- يقدم القسم لطلابه مقررات مشاريع التخرج التي يقوم بتصميمها وتنفيذها الطلاب تحت إشراف أعضاء هيئة التدريس.
- ح- الطلاب الذين لم يتعثروا بسبب الرسوب في المقررات يتم تسجيلهم في مقررات المستوى بالتدرج بدءاً من المستويات الدنيا، وفق الخطط الدراسية المعتمدة.
- ط- الطلاب المتعثرون دراسياً يتم تسجيلهم في المقررات بما يضمن لهم الحد الأدنى من العبء الدراسي في كل فصل على أن تراعى النقاط الآتية:
- ١- عدم التعارض في الجدول الدراسي.
  - ٢- استيفاء المتطلبات السابقة للمقرر أو المقررات المراد تسجيلها.
  - ٣- عدم السماح بأخذ مقررات من المستويات التالية إلا لإكمال الحد الأدنى من العبء الدراسي.

### التسجيل

يتم تسجيل الجداول ألياً قبل بداية كل فصل دراسي لجميع طلاب الكلية حسب مستوى الطالب ومعدله التراكمي وفي حالة رغبة الطالب تعديل جدولته في أي مقرر بإمكانه القيام بذلك عن طريق الموقع الإلكتروني للجامعة أو عن طريق المرشد الأكاديمي، ويكون ذلك قبل بداية الفصل الدراسي بفترة كافية.

### الاعتذار عن الدراسة فصل دراسي

يجوز للطلاب الاعتذار عن الاستمرار في دراسة فصل دراسي دون أن يعد راسباً إذا تقدم بعذر مقبول لكليته حيث يتقدم الطالب بطلب الاعتذار إلكترونياً من خلال صفحة الطالب على موقع الجامعة ثم يبيت فيه من قبل الكلية إلكترونياً بالقبول أو الرفض حسب اللائحة. وذلك قبل بداية الاختبارات النهائية بخمسة أسابيع على الأقل، ويرصد للطلاب تقدير (ع) منسحب بعذر في جميع مقررات الفصل إذا تم قبول طلبه، ويحتسب هذا الفصل من المدة النظامية لإنهاء متطلبات التخرج، على ألا تتجاوز مدة الاعتذار فصلين دراسيين متتاليين أو ثلاثة فصول دراسية غير متتالية، ثم يعاد قيد الطالب ويسجل له مباشرة بعد انتهاء الفصل الدراسي المعتذر عنه.

### تأجيل الدراسة

يجوز للطلاب التقدم بطلب تأجيل الدراسة لعذر تقبله الجهة التي يحددها مجلس الجامعة على ألا تتجاوز مدة التأجيل فصلين دراسيين متتاليين أو ثلاثة فصول دراسية غير متتالية كحد أقصى طيلة بقائه في الجامعة ثم يطوى قيده بعد ذلك، ويجوز لمجلس الجامعة في حال الضرورة الاستثناء من ذلك، ولا يحتسب مدة التأجيل ضمن المدة اللازمة لإنهاء متطلبات التخرج.

### طي القيد

إذا انقطع الطالب المنتظم عن الدراسة مدة فصل دراسي دون طلب التأجيل يطوى قيده من الجامعة، ولمجلس الجامعة طي قيد الطالب إذا انقطع عن الدراسة لمدة أقل، ولا يعد الطالب منقطعاً عن الدراسة للفصول التي يدرسها زائراً في جامعة أخرى.

## ضوابط إعادة القيد

- أن يتقدم بطلب إعادة القيد خلال أربعة فصول دراسية من تاريخ طي القيد.
- أن لا يكون قد فصل من الجامعة لأسباب تعليمية، أو تأديبية، أو من جامعة أخرى لأسباب تأديبية، وإذا اتضح ذلك بعد إعادة قيده، فيعتبر قيده ملغى من تاريخ إعادة القيد.
- لايجوز إعادة قيد الطالب إذا كان منذراً أكاديمياً.
- لا يحق للطالب إعادة قيده أكثر من مرة واحدة.

## إعادة القيد

يمكن للطالب المطوي قيده التقدم بطلب إعادة قيده برقمه وسجله قبل الانقطاع وفق الضوابط الآتية:

- أ- أن يتقدم بطلب إعادة القيد خلال أربعة فصول دراسية من تاريخ طي القيد.
- ب- أن يوافق مجلس الكلية المعنية والجهات ذات العلاقة على إعادة قيد الطالب.
- ج- إذا مضى على طي قيد الطالب أربعة فصول دراسية فأكثر، فبإمكانه التقدم للجامعة طالباً مستجداً دون الرجوع إلى سجله الدراسي السابق على أن تنطبق عليه كافة شروط القبول المعلنة في حينه.
- د- لا يجوز إعادة قيد الطالب أكثر من مرة واحدة، ولمجلس الجامعة في حال الضرورة الاستثناء من ذلك.
- هـ- لا يجوز إعادة قيد الطالب المطوي قيده إذا كان منذراً أكاديمياً.
- و- يحاط الطالب بالقرار الكترونياً.

## الفصل من الجامعة

يفصل الطالب من الجامعة في الحالات الآتية:

- أ- إذا حصل على ثلاثة إنذارات متتالية على الأكثر لانخفاض معدله التراكمي عن ١,٠ من ٤ ولمجلس الجامعة بناءً على توصية مجلس الكلية إعطاء فرصة رابعة لمن يمكنه رفع معدله التراكمي بدراسته للمقررات المتاحة.
- ب- إذا لم يمه متطلبات التخرج خلال مدة أقصاها نصف المدة المقررة لتخرجه علاوة على مدة البرنامج.
- ج- يجوز لمجلس الجامعة في الحالات الاستثنائية معالجة أوضاع الطلاب الذين تنطبق عليهم أحكام الفقرتين السابقتين بإعطائهم فرصة استثنائية لا تتجاوز فصلين دراسيين على الأكثر.
- د- يحرم الطالب من الحصول على المكافأة في حال حصوله على إنذار أكاديمي.

## الطالب الزائر (الدليل الإرشادي لطلاب المنح الدراسية باللغة العربية)

- الطالب الزائر هو الذي يقوم بدراسة بعض المقررات في جامعة أخرى أو في فرع من فروع الجامعة التي ينتمي إليها دون تحويله، وتعادل له المواد التي درسها وفقاً للضوابط الآتية:
- موافقة الكلية التي يدرس فيها مسبقاً على الدراسة.
  - أن تكون الدراسة في كلية أو جامعة معترف بها.
  - أن يكون المقرر الذي يدرسه الطالب خارج الجامعة معادلاً أو مكافئاً في مفرداته لأحد المقررات التي تتضمنها متطلبات التخرج.
  - إذا كانت دراسة الطالب الزائر في فرع من فروع الجامعة التي ينتمي إليها الطالب فتنتم المعاملة طبقاً للمادة (٤٧).
  - يحدد مجلس الجامعة الحد الأقصى لنسبة الوحدات الدراسية التي يمكن احتسابها من خارج الجامعة للطالب الزائر.

- لا تحتسب معدلات المقررات التي تتم معادلتها للطلاب الزائر من الجامعة الأخرى ضمن معدله التراكمي، وتثبت المقررات في سجله الأكاديمي.
- أي شروط أخرى يضعها مجلس الجامعة.

### الحضور والانتظام في الدراسة

- على الطالب المنتظم حضور المحاضرات والدروس العملية، ويحرم من دخول الاختبار النهائي فيها إذا قلت نسبة حضوره عن النسبة التي يحددها مجلس الجامعة، على ألا تقل عن ٧٥% من المحاضرات والدروس العملية المحددة لكل مقرر خلال الفصل الدراسي (أي لا يتجاوز ثلاثة أسابيع)، ويعد الطالب الذي حرم من دخول الاختبار بسبب الغياب راسباً في المقرر، ويرصد له تقدير محروم (ح).
- يجوز لمجلس الكلية أو من يفوضه - استثناء - رفع الحرمان والسماح للطلاب بدخول الاختبار شريطة أن يقدم الطالب عذراً يقبله المجلس، ويحدد مجلس الجامعة نسبة الحضور على ألا تقل عن ٥٠% من المحاضرات والدروس العملية المحددة للمقرر.

### إجراءات الاختبار النهائي

لا يسمح للطلاب بدخول الاختبار النهائي بعد مضي نصف ساعة من بدايته كما لا يسمح له بالخروج من الاختبار قبل مضي نصف ساعة من بدايته، كما ان الغش في الاختبار أو الشروع فيه أو مخالفة التعليمات وقواعد إجراء الاختبار أمور يعاقب عليها الطالب وفق لائحة تأديب الطلاب التي يصدرها مجلس الجامعة. إذا لم يتمكن الطالب من حضور الاختبار النهائي في أي من مواد الفصل لعذر قهري جاز لمجلس الكلية، في حالات الضرورة القصوى، قبول عذره والسماح بإعطائه اختباراً بديلاً خلال مدة لا تتجاوز نهاية الفصل الدراسي التالي، ويعطى التقدير الذي يحصل عليه بعد أدائه الاختبار البديل.

### التقديرات

تحتسب التقديرات التي يحصل عليها الطالب في كل مقرر كما يلي:

الدرجة المئوية	التقدير	رمز التقدير	وزن التقدير
٩٥-١٠٠	ممتاز مرتفع	أ+	٤,٠
٩٥ إلى أقل من ٩٥	ممتاز	أ	٣,٧٥
٩٠ إلى أقل من ٩٠	جيد جداً مرتفع	ب+	٣,٥
٨٥ إلى أقل من ٨٥	جيد جداً	ب	٣,٠
٨٠ إلى أقل من ٨٠	جيد مرتفع	ج+	٢,٥
٧٥ إلى أقل من ٧٥	جيد	ج	٢,٠
٧٠ إلى أقل من ٧٠	مقبول مرتفع	د+	١,٥
٦٥ إلى أقل من ٦٥	مقبول	د	١,٠
أقل من ٦٠	راسب	هـ	٠

### كيفية احتساب التقدير:

- يكون التقدير العام للمعدل التراكمي عند تخرج الطالب بناءً على معدله التراكمي كالاتي:
- (ممتاز): إذا كان المعدل التراكمي لا يقل عن ٣,٥ من ٤,٠.
- (جيد جداً): إذا كان المعدل التراكمي من ٢,٧٥ إلى أقل من ٣,٥ من ٤,٠.
- (جيد): إذا كان المعدل التراكمي من ١,٧٥ إلى أقل من ٢,٧٥ من ٤,٠.
- (مقبول) إذا كان المعدل التراكمي من ١,٠ إلى أقل من ١,٧٥ من ٤,٠.



## مرتبة الشرف

تمنح مرتبة الشرف الأولى للطلاب الحاصل على معدل تراكمي من ٣,٧٥ إلى ٤,٠ من ٤,٠ عند التخرج، وتمنح مرتبة الشرف الثانية للطلاب الحاصل على معدل تراكمي من ٣,٢٥ إلى أقل من ٣,٧٥ من ٤,٠ عند التخرج.

## التحويل من كلية إلى كلية أخرى داخل الجامعة

يجوز تحويل الطالب من كلية إلى أخرى داخل الجامعة وفقاً للضوابط التي يقرها مجلس الجامعة.

## التحويل من تخصص إلى تخصص آخر داخل الكلية

- يجوز للطالب بعد موافقة عميد الكلية التحويل من تخصص إلى تخصص آخر داخل الكلية وفق ضوابط يضعها مجلس الجامعة.
- يقوم القسم بتحديد ضوابط التحويل الخاصة به وعدد المحولين إليه.
- ان تطبق علي الطالب شروط التحويل التي يحددها القسم المحول اليه.
- ان تكون المدة المتبقية له في الجامعة كافية لإنهاء متطلبات التخرج في القسم الجديد.
- ان يكون التحويل نهاية كل فصل دراسي.
- ان يكون طلب ملف التحويل خلال اول اربعة فصول دراسية منذ التحاق الطالب بالجامعة.
- يجوز للطالب التحويل من تخصص الي اخر داخل الكلية مرة واحدة فقط، ويجوز لمجلس الجامعة او من يفوضه في حالة الضرورة الاستثناء في ذلك.
- تثبت في السجل الأكاديمي للطالب المحول من تخصص إلى آخر جميع المواد التي سبق له دراستها، ويشمل ذلك التقديرات والمعدلات الفصلية والتراكمية طوال دراسته في الجامعة وفقاً للمادة ٤٩ من لائحة الدراسة والاختبارات للمرحلة الجامعية.

## السجل الأكاديمي

هو بيان يوضح سير الطالب الدراسي، ويشمل المقررات التي يدرسها في كل فصل دراسي برموزها وأرقامها، وعدد وحداتها المقررة، والتقديرات التي حصل عليها، ورموز التقدير العام، بالإضافة إلى المقررات التي أعفي منها الطالب المحول.

مثال لحساب المعدل الفصلي والتراكمي:

المقرر	عدد الوحدات	الدرجة المئوية	رمز التقدير	وزن التقدير	النقاط
١-١١٠١-٢	٢	٨٥	ب+	٣,٥	٧
٢-٣١٠١-٣	٣	٧٠	ج	٢,٠	٦
٣-٤١٠١-٣	٣	٩٢	أ	٣,٧٥	١١,٢٥
٤-٦٢٠١-٤	٤	٨٠	ب	٣,٠	١٢
المجموع	١٢	-	-	-	٣٦,٢٥

• معدل الفصل الأول = مجموع النقاط (٣٦,٢٥) ÷ مجموع الوحدات (١٢) = ٣,٠٢

## دليل خدمات التوجيه والإرشاد لبرنامج الاحياء العامة (الدليل الشامل للإرشاد الجامعي بجامعة الطائف)

يعد الإرشاد الأكاديمي ركيزة هامة من ركائز التعليم الجامعي، حيث انه يهدف إلى توجيه الطلبة نحو تحقيق أفضل النتائج والتكيف مع البيئة الجامعية، إضافة إلى مساعدتهم في حل مشكلاتهم الأكاديمية وتذليل الصعوبات التي قد تواجههم، والعمل على إكساب الطلبة المهارات والمعارف الضرورية لرفع مستواهم التحصيلي وتنمية قدراتهم واستثمار

طاقاتهم لما فيه مصلحتهم وتحقيق الأهداف المشتركة بينهم وبين الجامعة. وهو الإرشاد الأكاديمي خدمة مهنية تعمل على تنشيط قدرات الطالب في تخصصه، والتعرف على المشكلات التي تعوقه في التحصيل العلمي وتقديم المساعدة له على حلها وزيادة وعي الطالب بمسؤوليته الأكاديمية، وتشجيعه على بذل مزيد من الجهد في تجاوز المشكلات الأكاديمية والشخصية التي تحول دون تحقيقه الأهداف التعليمية. ويتبع لقسم الإرشاد الأكاديمي بعمادة القبول والتسجيل، ولتحقيق ذلك يتم توزيع جميع الطلبة على أعضاء هيئة التدريس بالكلية بواقع عضو لكل عدد من الطلبة يكون مرشدا لهم، وميسرا ومحفزا ومرجعا لحل مشكلاتهم الأكاديمية والاجتماعية والنفسية، والتكيفية، وبهذا يتكامل الدور المثالي للمدرس وتحقق عملية التعليم الجامعي أهدافها بكل سهولة ويسر وإنجاز.

### مفهوم الإرشاد الأكاديمي

يمثل الإرشاد الأكاديمي ركناً أساسياً ومحورياً في النظام التعليمي، حيث يعد استجابة موضوعية لمواجهة متغيرات اجتماعية واقتصادية وإنسانية في صلب النظام وفلسفته التربوية، علاوة على كونه يستجيب لحاجات الدارس ليتواصل مع التعليم الجامعي الذي يمثل نماء وطنياً ضرورياً لتحقيق متطلبات الذات الإنسانية في الإبداع والتميز. ويتمثل الإرشاد الأكاديمي في محوري العملية الإرشادية: المؤسسة التعليمية والطالب، ويعزز هذا الدور المرشد الأكاديمي المختص الذي يعمل من خلال وحدة الإرشاد الأكاديمي طيلة السنة الأكاديمية. وتتكامل عملية الإرشاد الأكاديمي بوعي وتقهم جميع أطراف العملية الإرشادية؛ بهدف توجيه الطالب إلى انسب الطرق لاختيار أفضل السبل بهدف تحقيق النجاح المنشود والتكيف مع البيئة الجامعية. ويتحقق هذا الهدف عن طريق تزويد الطلبة بالمهارات الأكاديمية المتنوعة التي ترفع من تحصيلهم الدراسي ومناقشة طموحاتهم العلمية، كما يتضمن أيضاً توعية الطلبة بلوائح وقوانين الجامعة، كل ذلك من خلال خدمات إرشادية متنوعة كالإرشاد الأكاديمي الفردي والبرامج الإرشادية والاستشارات المختلفة. وبالإضافة إلى ذلك، يساعد الإرشاد الأكاديمي الطلاب على بلورة أهدافهم واتخاذ القرارات المناسبة المتعلقة بمستقبلهم الأكاديمي والمهني عن طريق الاستفادة القصوى من جميع الإمكانيات والبدائل المتاحة. ويعمل الإرشاد الأكاديمي باستمرار على تبسيط وتسهيل الإجراءات الإدارية بهدف تقديم أفضل الخدمات وأجودها للطلاب في زمن قياسي وفق معايير الجودة الشاملة التي تسعى إليها الكلية في ظل ازدياد وسائل الاستثمار في المشاريع التعليمية والفكرية والبحث العلمي.

### محاور الإرشاد الأكاديمي

تتمثل محاور الإرشاد الأكاديمي في:

#### **أ- الطالب:**

يعتبر الطالب محور العملية الأكاديمية، وفي ظل غياب الإرشاد الأكاديمي المنظم والموجه يقع على الطالب مسؤولية الإلمام بالنظم واللوائح الجامعية فور قبوله بالجامعة. ونتيجة للفروق الفردية بين الطلاب فإن هناك من يصل إلى معرفة النظم واللوائح ويعمل على تكيف نفسه معها، وفي المقابل هناك من يجهل الكثير من تلك النظم واللوائح مما يوقعه في العديد من المشكلات الأكاديمية كتدني المعدل والرسوب والفصل..... الخ من المشكلات التي يتحمل مسؤولياتها لجهلة بالنظم ولعدم فعالية نظام الإرشاد الأكاديمي.

#### **ب- المؤسسة التعليمية، وتتمثل في:**

▪ **المرشد الأكاديمي:** يعتبر المرشد الأكاديمي (أعضاء هيئة التدريس ومعاونيهم) هو المسئول عن الطالب في كل ما يتعلق به في الجامعة من تسجيل وإرشاد وتوجيه ومتابعة وتنسيق ودعم وكافة الشؤون الأكاديمية المتعلقة بالطالب، وهناك العديد من المهام التي يقوم بها المرشد الأكاديمي ومن أهمها شرح الحياة الجامعية وأنظمتها ولوائحها وتعريف

الطالب بالجدول الدراسي ومصطلحاته كما يأتي دور المرشد الأكاديمي في مساعدة الطالب على اتخاذ القرارات السليمة التي من شأنها مساعدته في مسيرته الدراسية بنجاح وفاعلية.

- **عمادة القبول والتسجيل:** يتلخص دور عمادة القبول والتسجيل في تسجيل المقررات الدراسية للطالب بحسب توقيع المرشد الأكاديمي على استمارات التسجيل. ومتابعة رصد الدرجات وسجل الطالب الدراسي وكذلك تقوم الوحدة بتطبيق النظم واللوائح الجامعية الخاصة بالجامعة والكلية حسب اختصاص الطالب.
- **الكلية:** هي الجهة التي تصدر الخطط الدراسية لكل تخصص، وتقوم بتعيين المرشد الأكاديمي بعد حصر أعداد الطلبة المقبولين وأعضاء هيئة التدريس في الكلية.

### مهام المرشد الأكاديمي لطالب برنامج الاحياء العامة:

تحدد مهام المرشد الأكاديمي للطالب على النحو التالي:

#### **أولاً: المهام الفنية:**

- ١- إعداد ملف خاص لكل طالب من الطلاب الذين أوكلت إليه مهمة الإشراف عليهم، ويحتوي الملف على الآتي:
  - استمارة بيانات الطالب.
  - قائمة مقررات التخصص الدراسي المؤدية لتخرج الطالب (من البرنامج).
  - استمارات التسجيل.
  - نسخة حديثة من السجل الأكاديمي (كشف العلامات).
  - الوثائق الإدارية الأخرى (كاستمارة الحذف والإضافة).
- ٢- توجيه الطالب إلى من يستطيع الرد على استفساراته ومناقشته بخصوص عملية تسجيل المقررات
- ٣- يدرس المرشد الأكاديمي ملف الطالب وتخصصه ويتم ملء استمارة التسجيل الخاصة بكل طالب قبل موعد تسجيله.
- ٤- اختيار المقرر: على المرشد الاستعانة بقائمة مقررات التخصص الدراسي أثناء مساعدة الطالب في اختيار مقرراتهم، وعليه التأكد مما يلي:
  - نجاح الطالب بتقدير (د) في كل المقررات المطلوبة والمتطلبات السابقة لدراسة كل مقرر، حيث أنه لن يسمح للطالب بتسجيل مقرر لم ينجح في المتطلب السابق له.
  - معرفة الحد الأدنى والحد الأقصى من الساعات المعتمدة التي يُسمح للطالب بتسجيلها في وضعه الحالي (العبء الدراسي للطالب).
- ٥- على المرشد التأكد من أن الطلاب يعرفون المكان والزمان الذي تبدأ فيه المحاضرات، ومن عدم وجود أي تعارض في مواعيد جدول الطالب الدراسي.
- ٦- شرح متطلبات التخرج: يتعين على الطالب أن يجتاز عدد الساعات المعتمد للحصول على درجة البكالوريوس وعلى المرشد الأكاديمي أن يساعد الطالب في إعداد جدول زمني وخطة لإكمال متطلبات التخرج بما لا يتعدى الحد الأقصى من السنوات المسموح به (ست سنوات).
- ٧- تقييم الأداء: على المرشد الأكاديمي أن يُعين الطلاب في تحمل عبئهم الدراسي حسب معدلاتهم الفصلية والتراكمية بحيث يستطيع الطالب الذي يكون معدله التراكمي تحت الملاحظة الأكاديمية أن يرفع معدله لإزالة هذا الوضع. ويجب على المرشد الأكاديمي أن يوضح للطالب أن الملاحظة الأكاديمية ليست عقاباً أو تأديباً بل أنها تمكن الطالب من الاستمرار في الدراسة بالحد الأدنى من عبء الساعات المسموح بتسجيلها، نظاماً (١٢) ساعة معتمدة لمساعدته في تحسين أدائه، وأن إنهاء التخصص بمستوى مقبول ومعقول أهم من الإنهاء السريع للبرنامج بأداء منخفض.

## ثانياً: المهام الإدارية:

- تغيير التخصص: يسمح للطلاب بتغيير تخصصه في نهاية الفصل الدراسي، شريطة ألا يقل معدل الطالب التراكمي عن (٣,٥٠ للطلاب و٤ للطالبات) على الأقل، ويتم تحويل الطالب من تخصص إلى آخر بعد موافقة سعادة عميد الكلية على التحويل في ضوء الضوابط التي يضعها مجلس الكلية. ويثبت في السجل الأكاديمي للطالب المحول من تخصص إلى آخر المواد التي سبق له دراستها، ويشمل ذلك التقديرات والمعدلات الدراسية والتراكمية طوال دراسته الجامعية. ومن المعتاد أن يشعر الطلاب الذين يواجهون مشاكل أكاديمية بالخوف ويطلبون التحويل، وأحياناً يكون مثل هؤلاء الطلبة بحاجة فقط إلى الطمأنة وتقديم العون لهم بتزويدهم بمهارات التعلم
- حذف وإضافة المقررات: على المرشد توزيع النموذج المعد للحذف أو الإضافة على الطلبة الذين يرغبون بإجراء تعديلات على تسجيلهم الأصلي خلال الأسبوع الأول من الفصل الدراسي.
- الانسحاب من مقرر: على المرشد توقيع الاستمارة للطلاب الراغبين في الانسحاب من مقرر ويحصلون على علامة (منسحب) في سجلهم الدراسي خلال الفترة من الأسبوع الثالث وحتى نهاية الأسبوع الثامن، شريطة ألا يقل عدد الساعات المعتمدة عن (١٢) ساعة، واعتماد هذا النموذج من إدارة الكلية.
- غياب الطالب: يحتسب الغياب من اليوم الأول في الدراسة، حيث توجب السياسة العامة للكلية ضرورة توجيه إنذار أول للطلاب حال تغييره بنسبة ٥% من الساعات التدريسية المعتمدة للمقرر، وتوجيه إنذار ثاني إلى الطالب حال تغييره بنسبة ١٠% من الساعات التدريسية المعتمدة للمقرر، وحرمان الطالب من حضور الامتحان النهائي للمقرر حال تغييره بنسبة ٢٥% من عدد الساعات المعتمدة للمقرر. ويعتبر الطالب الذي حرم من دخول الامتحان بسبب الغياب راسباً في المقرر.
- التأجيل والانقطاع عن الدراسة: وهو انسحاب مؤقت لفترة زمنية محددة (لفصلين دراسيين أو ثلاثة فصول دراسية متتالية كحد أقصى) يجوز للطلاب بموجبه التقدم بطلب تأجيل الدراسة قبل نهاية الأسبوع الأول من الدراسة، وذلك من خلال تقديم استمارة تأجيل الدراسة إلى وحدة شؤون الطلاب بالكلية.
- الانسحاب من الجامعة: ويقصد بالانسحاب مغادرة دائمة للكلية دون إمكانية للعودة، إلا في حالات نادرة وخاصة تقدرها الكلية، ويتم الحصول على استمارة إخلاء الطرف من الكلية من عمادة القبول والتسجيل.

## ثالثاً: المهام التنظيمية:

- حل المشكلات: يستطيع المرشد الأكاديمي مد يد العون للطلبة في مواجهة الصعوبات التي تتعلق بتخصصاتهم، وذلك من خلال تحديد أسباب المشكلة واقتراح الحلول المناسبة لها، ومن هذه المشكلات
- إدارة المقرر: وتتناول أي جزء من المقرر يتطلب الاهتمام الأكبر؟ وكيفية قضاء وقت دراسة المقرر؟ وطريقة تعيين المدرس لهم؟ وهل ينظمون مراجعة دروسهم؟
- إدارة الوقت: هل يعي الطلبة بالوقت الذي تتطلبه الدراسة؟ وهل يهدرون أوقاتهم؟ وما هي أولوياتهم؟ وكيف يوزعون الأوقات المكافئة لمقرراتهم؟
- العلاقة بين أعضاء هيئة التدريس والطلاب: هل يواجه الطلاب صعوبات من المادة أو المدرس؟
- مهارات وعادات الدراسة: هل يذاكرون؟ وكيف ومتى؟ وأين؟ مع عرض مقترحات لتحسين مذكرتهم.
- مهارات خاصة بالامتحانات: هل يعاني الطلاب من قلق الامتحانات؟ وكيف يتعاملون مع ذلك؟ وهل يملكون المهارات الأساسية للاستعداد وأخذ الامتحانات؟
- الحاجة لمستوى إضافي من القدرة (التدريس): تشجيع الطلبة على القيام بالترتيبات اللازمة لزيادة قدراتهم التي تؤهلهم للاستمرار في مقرر ما، وإدراك هذا الوضع، وتقديم المساعدة الإضافية لهم.

- حذف مقرر معين: يفضل اتخاذ خطوات حذف المقرر قبل التاريخ النهائي المحدد، في الحالات التالية:
- عند زيادة العبء الدراسي للطالب وللحصول على درجة النجاح.
- للحصول على أداء أفضل في المقررات المتبقية.
- لتخفيف بعض الضغوط الجسمانية والنفسية (مثل الحمل للطالبات) والعلاج الطبي وبعض المشاكل الخاصة.

### الاهداف التي تسعى لجنة الارشاد الأكاديمي الي تحقيقها

- تهدف لجنة الإرشاد الأكاديمي إلى ترجمة طموحات طلاب برنامج الاحياء العامة في إعانة الطلاب على فهم مشكلاتهم الأكاديمية والحرص على علاجها علاجاً نافعاً يثمر في تخرج جيل من أبناء الوطن وبناته مزودين بالعلم والإيمان والمعرفة والثقة بالنفس، والقدرة على المشاركة في بناء التنمية في بلادنا الحبيبة وذلك من خلال الأهداف التالية:
- ١- تهيئة الظروف المناسبة لتحقيق النمو السوي للطلاب والطالبات، وبناء علاقات اجتماعية إيجابية للطالب مع زملائه وأعضاء هيئة التدريس ومنسوبي الجامعة، وبناء استجابات ناجحة في مواجهة المشكلات الأكاديمية التي تعترضه في المواقف المختلفة على امتداد فترة الدراسة في الجامعة.
  - ٢- تهيئة الطلاب المستجدين لمعرفة الحياة الجامعية من خلال برامج إرشادية وتوجيهية للتعريف بالكلية وعمادتها وأقسامها المساندة وكيفية حصول الطالب على خدماتها بالتعاون والتنسيق مع الإدارة المتخصصة بالكلية، وكذلك تعريف الطلاب بالمتغيرات التي قد يواجهونها في حياتهم الجامعية وكيفية التعامل معها من خلال برامج الوحدة المطروحة في فقرات تعريفية، وأسبوع تمهيدي، ودورات متخصصة تعقد لذلك الغرض.
  - ٣- توعية الطلاب بالصعوبات الأكاديمية والمهارات الدراسية، وكيفية إعداد الخطط الدراسية وجدول تنظيم الوقت، وإكسابهم مهارات ترفع من تحصيلهم الأكاديمي وتحقق توافقهم الشخصي.
  - ٤- تشجيع الطلاب المتفوقين على المزيد من التحصيل وتوجيههم نحو استثمار قدراتهم وإمكاناتهم في المجالات التي تناسب ميولهم واهتماماتهم العلمية.
  - ٥- متابعة الطلاب المتعثرون دراسياً ومساعدتهم على اكتساب المهارات اللازمة لزيادة تحصيلهم العلمي.
  - ٦- مساعدة الطلاب ذوي الاحتياجات الخاصة، خلال حياتهم الجامعية، على تحقيق أعلى درجات التكيف النفسي والاجتماعي والتحصيل الأكاديمي وفقاً لما تسمح به قدراتهم ودراسة مشكلاتهم، والعمل على حلها.
  - ٧- مساعدة الطلاب الوافدين من خلال تقديم مجموعة من الأنشطة الملائمة لهم، وتعميق فكرة الانتماء للمجتمع الإسلامي، وإبراز دور المملكة في خدمة قضايا المسلمين.
  - ٨- نشر الوعي باللوائح الأكاديمية وسط الطلاب.
  - ٩- أي مهام أخرى تساهم في تحقيق أهداف اللجنة أو توكل إليها من قبل اللجنة العليا للتوجيه والإرشاد بالجامعة أو من قبل عمادة شؤون الطلاب أو عمادة القبول والتسجيل.

## آليات تنفيذ أهداف لجنة الإرشاد الأكاديمي ببرنامج الأحياء العامة

لتحقيق الأهداف السابق ذكرها تقوم لجنة الإرشاد الأكاديمي ببرنامج الأحياء العامة باتخاذ ما يلزم نحو تحقيقها، وخاصة ما يلي:

- ١- ربط الخطط الدراسية بالبرنامج بنظام برمجة متطور للتسجيل بالتعاون مع مركز تقنية المعلومات بالجامعة بحيث لا يستطيع الطالب تسجيل مقررات خارج الخطة الدراسية لتخصصه؛ بهدف التقليل من الأخطاء اليدوية وزيادة سرعة إنجاز العمليات المتعلقة بالوضع الأكاديمي مما يخفف من العبء الأكاديمي على المرشد في النواحي الروتينية الإدارية وعلى عمادة القبول والتسجيل.
- ٢- التسجيل المبكر لطلبة البرنامج لكل فصل دراسي من أجل تخفيف الضغط على وحدة القبول والتسجيل وإعطاء فرصة أكبر في الاختيار والتدقيق للمقررات المطروحة وتكوين مؤشر فعلي لأعداد الطلبة في كل مقرر دراسي.
- ٣- برمجة نظام التسجيل في حالة تدني معدل الطالب التراكمي ووضعه تحت الإنذار الأكاديمي، يكون غير قادر على تسجيل أكثر من ١٢ ساعة في الفصل.
- ٤- فتح نافذة مباشرة عبر الإنترنت بين المرشد والوضع الأكاديمي لطلابه المسترشدين بحيث يتابع أوضاعهم الأكاديمية أولاً بأول وتشتمل المتابعة الجوانب التالية:

- الجدول الدراسي.
  - كشف الدرجات.
  - وضع الطالب أكاديمياً.
  - الخطط الدراسية.
  - التقييم الأكاديمي (لتذكير المرشد بجميع الأوقات).
  - اللوائح والأنظمة الجامعية.
- ٥- الإعلانات المستمرة للطلبة في مباني القسم لتذكيرهم بفترات (التسجيل، الإضافة، الحذف بدرجاته، التحويل .... الخ).
  - ٦- رصد الدرجات النهائية لجميع الطلاب عن طريق مدرسي المقررات بالطريقة الآلية.
  - ٧- تنظيم وتنفيذ البرامج والمسابقات والمنافسات المختلفة التي تساهم في تشجيع الطلاب على السعي لرفع معدلاتهم ومستويات أدائهم، أو رصد جوائز تشجيعية للطلاب المتميزين في أقسام الكلية.
  - ٨- عقد ورش العمل والبرامج الإرشادية التي تتناول العديد من الموضوعات التي تهم الطلبة وتهدف إلى توعيتهم وتزويدهم بالمعلومات التي تساهم في وقايتهم من الوقوع في الصعوبات والمعوقات.
  - ٩- بث الوعي بين الطلاب بأهمية لجنة الإرشاد الأكاديمي لبرنامج الأحياء العامة ودورها في مساعدة الطالب على السير في دراسته الجامعية بصورة حسنة، وتشجيعهم على اللجوء إليه للمساعدة في حل ما تعترضهم من صعاب.
  - ١٠- تقديم خدمات استشارية وتدريبية للطلبة بشكل مستمر تهدف إلى توعية هذه الفئات بالصعوبات الأكاديمية والمهارات الدراسية التي قد تواجههم، وإكسابهم مهارات ترفع من تحصيلهم الأكاديمي وتحقق توافقه الشخصي.
  - ١١- إعداد الكتيبات والمطبوعات الإرشادية كالمصققات والمطويات ونشرة الإرشاد الأكاديمي لجميع منسوبي الكلية من طلبة وأساتذة وتشتمل على توفير التالي:

- الجداول الدراسية للتسجيل المبكر.
- كتيب اللوائح والأنظمة الجامعية.
- التقييم الأكاديمي.
- التعريف بلجنة الإرشاد الأكاديمي لبرنامج الأحياء العامة.

- كتيب للمرشدين الأكاديميين.
- إرشادات وتعليمات للطلبة المستجدين.
- ١٢- القيام بالأبحاث العلمية المتخصصة التي تستهدف القضايا الطلابية وتطوير أنشطة لجنة الإرشاد الأكاديمي لبرنامج الأحياء العامة.
- ١٣- التنسيق مع وحدة شؤون الطلاب للتعاون فيما يتعلق بالبيانات الخاصة بالطلاب، أو أي خدمة أخرى ذات صلة بمشكلة الطالب المؤثرة في دراسته أو تفاعله في المجتمع الجامعي.
- ١٤- التنسيق مع عمادة القبول والتسجيل فيما يتعلق ببيانات الطلاب الأكاديمية وأمور التسجيل والأنصبة وغيرها بالنسبة للطلاب ذوي الظروف الأكاديمية الخاصة التي تتطلب مساعدة، وذلك في إطار ما تسمح به أنظمة ولوائح الدراسة بالجامعة.

## حقوق الطالب والتزاماته

(دليل الطالب بجامعة الطائف - وثيقة حقوق والتزامات الطالب الجامعي)

### حقوق عامة للطالب:

- الحصول على نسخة من هذا الدليل من خلال الموقع الإلكتروني للجامعة أو من القسم العلمي الذي يتبعه.
- تسهيل حصول الطالب علي كل حقوقه داخل الجامعة كاملة من خلال الجهات الادارية والأكاديمية وفق اللوائح والأنظمة المعمول بها.
- التزام اعضاء هيئة التدريس والموظفين والعاملين من منسوبي الجامعة باحترام الطالب وإعطائه كافة حقوقه الاكاديمية والأدبية.
- عدم التعرض لمعامله تمييز أو عنصرية.
- توفير اشتراطات السلامة والإرشادات داخل القسم الذي يدرس به بما يضمن عدم تعرضه للمخاطر.
- تمكنه من الدفاع عن نفسه أمام اي جهة بالجامعة في اي قضية تأديبية ترفع ضده وعدم صدور العقوبة في حقه الا بعد سماع اقواله وذلك ما لم يثبت ان عدم حضوره كان لعذر غير مقبول وذلك بعد استدعائه للمرة الثانية.
- التظلم من القرار التأديبي الصادر في حقه وذلك وفقاً للقواعد المعمول بها في هذا الشأن بموجب احكام تأديب الطلاب.
- الحفاظ على محتويات ملفه داخل الجامعة ونزاهة التعامل معه وعدم تسليمه الا للطالب نفسه أو ولي امره او من يفوضه بذلك من قبل جهات التحقيق او اجهزة القضاء او لجهة حكومية اخري.
- حق الطالب من ذوي الاحتياجات الخاصة في الحصول على الخدمة اللائقة والمناسبة لاحتياجاته وفقاً للأنظمة والقواعد المعدة لذلك.

### حقوق الطالب في مجال التعليم الأكاديمي:

- توفير البيئة الدراسية المناسبة لتحقيق الاهداف التعليمية المنوطة بها.
- الحصول على المادة العلمية والمعرفة المرتبطة بالمقررات الجامعية التي يدرسها وذلك وفقاً للأحكام واللوائح الجامعية والتي تحكم العمل الأكاديمي.

- الحصول على الخطط الدراسية بالقسم والتخصصات المتاحة له، وكذا الاطلاع على الجداول الدراسية قبل بدء الدراسة وإجراء تسجيله في المقررات التي يتيحها له النظام وفق الآلية المنظمة لذلك.
- حذف أو اضافة اي مقرر أو اعتذار أو تأجيل الفصل الدراسي بأكمله وفقاً لما يتيح نظام الدراسة والتسجيل في الجامعة وذلك في الفترة المحددة لذلك والمعلن عنها للطلاب.
- تقييم التعليم الذي يتلقاه الطلاب وهذا يساعد في تحقيق رغبة الجامعة في تحسين جودة التعليم الأكاديمي.
- التزام اعضاء هيئة التدريس بالجامعة بمواعيد وأوقات المحاضرات واستيفاء الساعات العلمية والعملية لها وعدم الغاء المحاضرات أو تغيير اوقاتها الا في حالة الضرورة وبعد الاعلان عن ذلك، على ان يتم اعطاء محاضرات بديلة عن تلك التي تم الغائها او التغيب عنها من قبل عضو هيئة التدريس لاستيفاء المقرر وذلك بعد التنسيق مع الطلبة والقسم لإتمام ذلك.
- الاستفسار والمناقشة العلمية اللائقة مع اعضاء هيئة التدريس دون رقابة او عقوبة في ذلك سواء كان ذلك اثناء المحاضرة أو اثناء الساعات المكتبية المعلنه لمقابلة الطلاب.
- اجراء كافة الاختبارات التي تعقد للمقرر ما لم يكن هنالك مانع نظامي يحول دون اجرائها وفقا للوائح والتعليمات الخاصة بذلك على ان يتم اعلام الطالب بحرمانه من دخول الاختبار قبل ذلك بوقت كاف.
- معرفة نتائجها التي حصل عليها في الاختبارات الشهرية والفصلية والنهائية التي اداها بعد الفراغ من تصحيحها واعتمادها.
- اختيار التخصص الذي يقره الطالب بما لا يتعارض مع القواعد المنظمة لذلك.
- معرفة المتطلبات اللازمة للتخرج.
- تقديم الارشاد الأكاديمي الذي يمكن الطالب من اختيار المقررات الدراسية الضرورية للحصول على الدرجة الجامعية، وتقديم التوجيه المناسب الذي يساعدهم على تجنب المشاكل اثناء الدراسة وعلى الانسجام مع الحياة الجامعية.

### **حقوق الطالب في مجال الاختبارات:**

- ان تكون اسئلة الاختبار ضمن المقرر الدراسي ومحتوياته والمسائل التي تم اثارتها او الاحاطة بها اثناء المحاضرات وان يراعي التوزيع المتوازي والمنطقي للدرجات بما يحقق التقييم العادل لقدرات الطلاب.
- ان يكون الزمن المحدد للإجابة كافياً.
- ان يراعي التوزيع السليم للدرجات في اسئلة الاختبارات الفصلية والنهائية بما يحقق التقييم العادل لقدرات الطلاب.
- ان يسمح لهم بأداء كافة الاختبارات التي تعقد للمقرر الدراسي ما لم يكن هناك مانع يحول دون ذلك وفقاً للوائح والتعليمات الخاصة بذلك على ان يتم اعلامهم بالحرمان من دخول الاختبار قبله بوقت كاف.

### **حقوق الطالب في مجال الخدمات الجامعية:**

- من حق الطلاب والطالبات التمتع بالخدمات الجامعية التالية (في حال توافرها) وبما لا يتعارض مع اللوائح والقوانين المنظمة لذلك وتشمل:
- الحصول على البطاقة الجامعية.
- الاستفادة من الخدمات والموافق بالجامعة (الكتب -المكتبات الالكترونية والفرعية -الصالات الرياضية -الكافتيريا وغيرها) وذلك وفق اللوائح والنظم المعمول بها في الجامعة.



- الحصول على سكن جامعي.
- الحصول على الرعاية الصحية والعلاج داخل المستشفيات والمراكز الصحية التابعة للجامعة.
- المشاركة في الأنشطة الرياضية المختلفة واستخدام المرافق المخصصة لذلك داخل الجامعة.
- التمتع بالإعانة والرعاية الاجتماعية وأي خدمات أخرى تقدمها الجامعة.

### التزامات الطلاب:

### الالتزامات العامة:

- عدم القيام بإعمال مخرجة بالأخلاق الإسلامية والأداب العامة والالتزام بالزي والسلوك المناسبين.
- احترام أنظمة ولوائح وتعليمات الجامعة وقراراتها الصادرة تنفيذاً لها.
- عدم العبث أو إتلاف أو تعطيل التجهيزات أو المنشآت الجامعية عن العمل أو الإخلال بالنظافة للممتلكات والمنشآت الجامعية.
- عدم استخدام مرافق الجامعة وتجهيزاتها في غير الأغراض المخصصة لها.
- عدم الإساءة بالقول أو الفعل لمنسوبي الجامعة وطلابها وضيوفها ومعاملتهم بالاحترام اللائق.
- حمل البطاقة الجامعية داخل الجامعه وتقديمها للمسؤولين عند الطلب.
- عدم تقديم وثائق مزورة بغرض الحصول على منفعة أو مزية من أي نوع.
- عدم التدخين داخل الحرم الجامعي.
- عدم إثارة الأزعاج أو التجمع في غير الأماكن المخصصة لذلك.

### الالتزام في المجال التعليمي أو الأكاديمي:

- احترام القواعد والترتيبات المتعلقة بالمقررات الدراسية والقيام بكافة متطلباتها.
- الالتزام في الدراسة حسب المواعيد المقررة.
- عدم حضور اللقاءات النظرية والعملية في المقررات غير المسجل فيها إلا بإذن خاص من استاذ المقرر.
- التأكد من اغلاق الجوال قبل الدخول الي القاعات الدراسية والمعامل وعدم استعماله اثناء اللقاء المحاضرات والاختبارات.
- عدم تناول الاطعمة او المشروبات داخل قاعات الدراسة او المعامل او المكتبات الجامعية.
- عدم ادخال مواد أو اجهزة ممنوعة في قاعات الدراسة والمعامل.
- الأمانة وعدم الاستيلاء على اعمال الغير أو اللجوء الي وسائل غير مشروع او المساعدة على ذلك عند اعداد الواجبات المنزلية والبحوث والمتطلبات الدراسية الأخرى المتعلقة بالمقررات الدراسية.
- المحافظة على المواد والأدوات والكتب الجامعية واسترجاع ما استعير منها في الوقت المحدد.
- التحويل والتسجيل والاعتذار والحذف والإضافة وفقاً للأحكام واللوائح والأنظمة السارية بالجامعة.
- التزام الطالب بالإرشادات والتعليمات التي يوجهها المسئول في قاعات الاختبارات.

### الالتزام في مجال الاختبارات:

- عدم الإخلال بقواعد ونظام الاختبارات.

- عدم الغش أو الشروع فيه أو المساعدة في ارتكابه.
- عدم انتحال شخصية الغير.
- التزام الهدوء في قاعة الاختبار.
- التزام الطالب بالقواعد والترتيبات المتعلقة بالاختبارات والنظام فيها وعدم الغش.
- تجنب السرقة الأدبية والفكرية لعمل الغير.

### الالتزام في مجال الخدمات الجامعية:

- دفع المبالغ المقررة سواء قيمة الخدمات الطلابية أو الغرامات أو خلافه للجهات المعنية بذلك.
- إبلاغ الجامعة عن أي حالة تزوير بالوثائق أو أي نشاط يقصد به الإساءة إلى الجامعة وممتلكاتها.
- متابعة الإطلاع على إعلانات الجامعة وصورها المختلفة التي يقصد بها إحاطة الطالب بكل المستجدات التي تهتمه سواء كانت لوحات داخلية أو رسائل الكترونية على البريد الإلكتروني الخاص بالطالب أو رسائل عبر الجوال وغيره.
- المشاركة في الأنشطة الرياضية والاجتماعية والمجتمعية التي تقدمها الجامعة حسب اللوائح المنظمة لذلك.

### مخالفات لائحة الحقوق والالتزامات والعقوبات المترتبة على ذلك:

#### مخالفات عامة:

- كل قول أو فعل يمس الشرف أو الكرامة ويخل بحسن السير والسلوك والقيم داخل الجامعة أو خارجها.
- أي اتلاف أو محاولة اتلاف للمنشآت أو التجهيزات الجامعية.
- تنظيم التجمعات داخل الجامعة أو إصدار النشرات أو توزيعها أو جمع الأموال أو التوقيعات قبل الحصول على ترخيص من السلطات الجامعية المختصة.
- الإيذاء أو الاعتداء على أي فرد من الكوادر الجامعية أو الإدارية بالجامعة أو تهديده أو إظهار عدم الاحترام تجاهه بطريقة مباشرة أو غير مباشرة.
- الأعمال المخلة بنظام الجامعة أو الامتناع المدير أو التحريض على عدم حضور المحاضرات.
- التجاوز على أي من ممتلكات الجامعة من المباني أو المنشآت أو المرافق أو الدخول إليها دون تصريح.
- السرقة التي تشمل سرقة الخدمات أو الممتلكات الشخصية أو التابعه للجامعة داخل مقراتها أو في أي نشاط جامعي.
- انتهاك معايير الملبس الخاص بالجامعة وتراعي الجامعة التنوع الثقافي وتحترم متطلبات توفير بيئة تعليم انتاجية ومن ثم على الطلاب احترام الثقافة والتقاليد المحلية في ملبسهم، حيث لا يقبل اللبس غير الملائم من الذكور أو الإناث إذ يواجه الطالب المخالف الاجراءات التأديبية المناسبة.
- امتلاك مفاتيح في مباني الجامعة أو مرافقها أو ممتلكاتها أو نسخها أو استخدامها دون تصريح.
- دخول مرافق الجامعة أو ممتلكاتها أو استخدامها دون تصريح بما في ذلك ادوات الحاسب الالى أو برامجه.

#### مخالفات اكاديمية

- عدم حضور المحاضرات أو التمارين والدروس العملية وغيرها مما تقضي اللوائح بالانتظام فيها.
- الغش في الاختبارات أو الشروع فيه.
- الإخلال بنظام الاختبارات.

- السرقة الادبية او الفكرية لعمل الغير ويشمل:
- استخدام مراجع (كتب، جرائد، موسوعات أو الشبكة العنكبوتية) دون الافصاح عن ذلك.
- تقديم نفس العمل في صفوف أو شعب دراسية مختلفة.
- شراء عمل أكاديمي او تسليم عمل تم اعداده من طرف شخص اخر.
- تسليم عمل دون احترام حيثيات الاقتباس داخل النص.
- انجاز ما يوكل اليه من تكليفات او عمل بطريقة غير لائقة علمياً مثل فبركة النتائج والمعطيات او تقديم شهادات مزيفة او تقديم عمل جماعي على انه عمل فردي او عدم المشاركة فعلياً في العمل الجماعي.
- التدخل في اعمال طلبة اخرين بدون اذن او تصريح مسبق بما يسهم في التضليل الأكاديمي للنتائج.

### العقوبات التأديبية:

- يحق للجنة التأديب بعد تثبتها من المخالفات المحالة اليها الايقاع بواحدة أو أكثر من العقوبات التالية:
- التنبيه شفهيًا وتوثيق ذلك بتعهد خطي.
  - الانذار كتابة.
  - الحرمان المؤقت من الاشتراك في الانشطة الطلابية او من بعض الخدمات الجامعية.
  - الحرمان من دخول الامتحان في مقرر او أكثر في فصل دراسي واحد.
  - الغاء امتحان المادة او المواد في حالات الغش او المحاولة.
  - الايقاف عن الدراسة لمدة لا تقل عن فصل دراسي واحد ولا تزيد عن فصلين مع ايقاف المكافأة.
  - الفصل النهائي من الجامعة.
  - احاله اي قضايا تحتوي شبه جنائية الي الجهات المختصة خارج الجامعة للتحقيق في ذلك.

### ملاحظات عامة:

- تحفظ القرارات الصادرة بالعقوبات التأديبية في ملف الطالب.
- يترتب على قرار الفصل النهائي عدم السماح بإعادة قيد الطالب بالجامعة.
- يجوز اعلان القرار الصادر بالعقوبة التأديبية داخل الجامعة.
- يجوز اخطار ولي امر الطالب او الطالبة.

### التظلمات والشكاوى الطلابية:

تشمل الشكاوى او التظلم الأكاديمي المتعلق بمسائل اكااديمية مثل القبول، الدرجات، الايقاف الأكاديمي التضليل، الانتحال تزوير المعلومات عن عمد، تقديم العمل المعد لمقرر دراسي ما في مقرر دراسي اخر بالإضافة الي انتهاك حقوق التأليف. وتتضمن كذلك الشكاوى غير الاكاديمية. وهي على سبيل المثال لا الحصر، التحرش (اللفظي او الجسدي)، التهديد، السلوك التخريبي او التعسفي داخل الحرم الجامعي، الغرامات، الرسوم، الاستبعاد من استخدام خدمة معينة، التمييز، الاطلاع على السجلات، مخالفة السياسات.

تنتهج جامعة الطائف سياسة عادلة وشفافة حول تظلم الطلاب ازاء ما يقع عليهم من عقوبات تأديبية في حال عدم اقتناع الطالب بالإجراء التأديبي المتخذ ضده التقدم خلال اسبوعين من ابلاغه بذلك الي عميد الكلية التابع لها وتتولي الكلية النظر في العقوبة من خلال لجنة خاصة يتم تكوينها لهذه المهمة ويتم ابلاغ الطالب بما تراه هذه اللجنة وفي حال عدم

اقتناعه بذلك يتم احالة الموضوع للجنة الدائمة لحماية الحقوق الطلابية والتي تتولي دراسة الحالة والبحث فيها ويكون قرارها ملزماً للجميع.

## **لائحة تأديب الطلاب والطالبات بجامعة الطائف**

(لائحة تأديب الطلاب والطالبات بجامعة الطائف)

### **المادة الاولى: التعريفات**

تدل المصطلحات التالية حيثما وردت في هذه اللائحة على المدلولات المدونة أمام كل منها على النحو التالي:

١. الجامعة: جامعة الطائف بفروعها.
٢. الطلاب والطالبات: جميع الطلبة المقيدين في الجامعة.
٣. لجنة التأديب: هي اللجنة الدائمة لتأديب الطلاب والطالبات في جامعة الطائف والمشكلة بقرار معالي مدير الجامعة.
٤. اللجنة الفرعية: لجان الضبط والتحقيق داخل الكليات او العمدات المساندة أو الفروع والمشكلة من قبل سعادة العمداء.
٥. المخالفة التأديبية: كل خروج على الأنظمة واللوائح والتعليمات والقيم والتقاليد الجامعية المنصوص عليها في هذه اللائحة.
٦. الكلية أو العمادة: هي الجهة التي ينتمي إليها الطالب أو الطالبة الصادر منه/ منها المخالفة.
٧. منسوبو الجامعة: كل من ينتمي للجامعة من أعضاء أو عضوات هيئة التدريس ومن في حكمهم، والموظفين، والموظفات، والطلاب والطالبات.
٨. مرافق الجامعة: كل ما يوجد في الجامعة من مباني والسكن الجامعي أو ما يتعلق بهما من محتويات تعليمية وأثاث، ومعدات، ووسائل نقل، ولوحات إرشادية، .....إلخ
٩. العقوبة: هي العقوبة التأديبية المنصوص عليها في هذه اللائحة.

### **المادة الثانية: تشكيل اللجان التأديبية الدائمة**

تُشكل لجنة تأديب الطلاب بقرار من معالي مدير الجامعة، لمدة سنتين قابلة للتجديد. وفقاً لترشيح عميد شؤون الطلاب، ويكون تشكيلها على النحو التالي:

- ١- عميد شؤون الطلاب -رئيساً.
- ٢- وكيل الخدمات الطلابية بعمادة شؤون الطلاب – نائباً للرئيس.
- ٣- وكيلة الخدمات الطلابية بعمادة شؤون الطالبات – عضواً.
- ٤- أحد وكلاء عمادة القبول والتسجيل – عضواً.
- ٥- ممثل من الإدارة القانونية بالجامعة – عضواً.
- ٦- أحد أعضاء هيئة التدريس المتخصص في القانون
- ٧- موظف من عمادة القبول والتسجيل – عضواً.
- ٨- مدير قسم التوجيه والإرشاد بعمادة شؤون الطلاب – مقررأ.
- ٩- أحد موظفي عمادة شؤون الطلاب – سكرتيراً.

يشكل في كل كلية لجنة خاصة بالضبط والتحقيق، ويتم تشكيلها كالتالي:

- ١- عميد الكلية رئيساً، وعضوية كلاً من

٢- أحد وكلاء الكلية (ويكون أحدهما أميناً للجنة)

٣- وكيلة الكلية.

٤- أحد رؤساء الأقسام.

٥- احدى نائبات رؤساء الأقسام.

٦- مدير الإدارة مقررًا.

- يكون تشكيلها بقرار من سعادة عميد الكلية لمدة عام جامعي قابلة للتجديد.
- تجتمع لجنة التأديب عند الحاجة بدعوة من رئيسها، ولا يكون اجتماعها نظامياً إلا بحضور ثلثي الأعضاء، وتصدر قراراتها بالأغلبية، وعند التساوي يُرجح الجانب الذي معه الرئيس.
- للجنة التأديب استخدام صلاحياتها بموجب هذه اللائحة، ولها أن تتأكد من التحقيق الذي تم مع الطالب المخالف فيما بما هو منسوب إليه من مخالفة، وللجنة أن تعيد سماع أقواله في ذلك. كما لها أن تستدعي من تدعو الحاجة إلى سماع أقواله من أطراف القضية.

### المادة الثالثة: دائرة نطاق اللائحة

- يخضع لهذه اللائحة جميع الطلاب المقيدون بالجامعة (انتظاماً وانتساباً)، وكذلك الملتحقين ببرامج التدريب والدورات، وطلاب الدراسات العليا.
- الجهة المختصة بتطبيق أحكام هذه اللائحة هي عمادة شؤون الطلاب، بالتعاون مع الجهات ذات العلاقة بالجامعة، وهي من تقوم بإبلاغ القرار الصادر بالعقوبة إلى الطالب والكلية المعنية خلال أسبوع من تاريخ صدور القرار.
- في حال ثبوت ن المخالفة المنسوبة للطالب تنتطوي على جريمة جنائية فإن للجنة التأديب أن ترفع لمدير الجامعة توصياتها بإحالة كل ما يتعلق بالمخالفة من مستندات وتحقيقات الى الجهات المختصة نظامياً بنظر هذه الجريمة، وللجنة التأديب أن توقف إجراءاتها التأديبية إلى أن يصدر بحقه حكم نهائي.

### المادة الرابعة: المخالفات

- كل خروج على الآداب العامة المتبعة، والأنظمة، واللوائح، والتعليمات الجامعية، والأنظمة الحكومية، وما يسبب الضرر للآخرين، والمنشآت، يعد مخالفة تقتضي العقوبة. ومن أمثلة ذلك ما يلي:
- ١- الأعمال المخلة بأنظمة الجامعة، ومرافقها.
  - ٢- كلُّ قول أو فعل يمس الشرف والكرامة، أو يخل بحسن السيرة والسلوك والاستقامة في الدين، داخل الجامعة، وخارجها.
  - ٣- كلُّ غشٍّ في الاختبار، أو شروع فيه، أو محاولة للغش، أو اصطحاب ما له صلة بالمقرر، ولو لم يستفد منه.
  - ٤- دخول الطالب الاختبار عن غيره، أو دخول سواه عنه، سواء أكان ذلك داخل الجامعة أم خارجها.
  - ٥- كلُّ إخلالٍ بنظام الاختبارات، أو بالهدوء الواجب له؛ بإحداث ضجيج ونحوه.
  - ٦- كلُّ تنظيم للجمعيات، أو الأنشطة داخل الجامعة من غير ترخيص سابق من الجهات المختصة في الجامعة.
  - ٧- إساءة استعمال مرافق الجامعة، وملحقاتها، ومحتوياتها.
  - ٨- كلُّ إتلاف، أو محاولة إتلاف للمنشآت الجامعية، والأجهزة، أو المواد، أو الكتب، وجميع مقتنيات المكتبات الجامعية.
  - ٩- إصدار نشرات أو توزيعها، أو جمع أموال، أو توقيعات، قبل الحصول على ترخيص من الجهات المختصة في الجامعة، ومن الجهات الحكومية الأخرى.
  - ١٠- استخدام أجهزة الجوال المزودة بكاميرا، أو أجهزة التصوير بالجامعة، في الأماكن غير المسموح باستخدامها فيها.

- ١١- رفع التقارير والمستندات الغير نظاميه بكل أشكالها وصورها المختلفة.
- ١٢- التدخين داخل مباني الجامعة، أو عدم المحافظة على النظافة.
- ١٣- الخروج عن حدود اللياقة في تصرفاته مع زملائه أو الموظفين أو أعضاء هيئة التدريس بالجامعة أو عمال الشركات القائمة بالعمل في الجامعة وموظفيها، أو التعدي عليهم بالقول أو الفعل.
- ١٤- اصطحاب المواد الخطرة، والممنوعة، والأسلحة بكافة أنواعها، داخل مباني الجامعة ومرافقها.
- ١٥- الانقطاع عن السكن دون تبليغ مسبق لإدارة السكن لأكثر من أسبوعين، وإدخال واستضافة زوار دون إذن مسبق من الجهة المختصة.
- ١٦- كل ما يخالف الذوق العام في الهيئة واللباس والمظهر.
- ١٧- كل مخالفة أخرى ترى الجامعة أنها تشكل إخلالا بما تصدره من لوائح وتعليمات ولم يرد بشأنها نص في هذه اللائحة.

### المادة الخامسة: العقوبات

#### أ- العقوبات: (العقوبات التأديبية التي يجوز توقيعها على الطالب) هي:

- ١- التنبيه الشفوي أو الكتابي، ويحفظ في ملف الطالب.
- ٢- الإنذار كتابة، ويسلم الأصل للطالب.
- ٣- حرمان الطالب من التمتع ببعض المزايا الجامعية الخاصة بالطلاب، أو كلها (الإسكان، التغذية، المشاركة في الأنشطة، تخفيضات تذاكر السفر).
- ٤- إلغاء اختبار الطالب في مقرر، أو أكثر.
- ٥- حرمان الطالب من دخول الاختبار النهائي في مقرر، أو أكثر.
- ٦- الإيقاف عن الدراسة لفصل دراسي، أو أكثر.
- ٧- الفصل النهائي من الجامعة، وتختم وثائقه بختم (مفصول تأديبي).
- ٨- إيقاف عقوبات بديلة حسب الحالة ورأي اللجنة، وفق لائحة خاصة بالعقوبات البديلة.
- ٩- وفي جميع الأحوال يتحمل الطالب قيمة ما أتلّفه، مضافا إليه تكلفة الإصلاح، أو التركيب، وما يترتب على ذلك من تبعات، بما فيها الحقوق الخاصة.

#### ب- القواعد الإجرائية للعقوبات:

- ١- مع مراعاة طبيعة المخالفة المبينة في المادة (الرابعة)، يُراعى تناسب العقوبة مع درجة المخالفة مع أخذ السوابق والظروف والملابسات بالاعتبار حال توقيع العقوبة المناسبة.
- ٢- يراعى في توقيع العقوبات السابقة على المخالف، التدرج وألا تكون سبباً في طي قيد الطالب أو الطالبة من الجامعة، إلا في حال نصت العقوبة على ذلك.
- ٣- على لجنة التأديب إعلان القرار التأديبي وإشهاره داخل الحرم الجامعي (وفروع الجامعة).
- ٤- عند ضبط أكثر من مخالفة لذات المخالف في نفس الواقعة، يتم توقيع عقوبة المخالفة الأشد.
- ٥- تسقط المخالفة المرتكبة بمضي سنة على وقوعها وعلم المسؤول بها وعدم اتخاذ الاجراءات النظامية حيالها.
- ٦- تسقط العقوبة الموقعة على المخالف بمضي ستة أشهر من تاريخ إقرارها إذا تراخت الجامعة في تطبيقها على المخالف.

## المادة السادسة: إجراءات الضبط

- ١- عند حصول مخالفة داخل الكلية يتم تحرير محضر رسمي بذلك، يتضمن النص على وقوع المخالفة وطبيعتها، وإحالة الموضوع إلى اللجنة الفرعية للضبط والتحقيق، (وفق نموذج معد).
- ٢- تحرص اللجنة على توثيق كافة إجراءاتها بمحاضر رسمية، مع التأكيد على ضرورة إبلاغ الطالب أو الطالبة المخالف بموعد التحقيق وموعد الجلسة قبل تاريخها بأسبوع على الأقل، ويتم التأكد من ذلك، ولا يتم استعراض حالته إلا بعد التحقيق مع الطالب وسماع أقواله فيما نسب إليه، ويسقط حقه في الإدلاء بأقواله حال تخلفه عن الحضور لموعدين محددتين للمقابلة التي بلغ بهما مسبقاً، ما لم يكن لديه عذر مقبول، ويتم رفع التوصية حينئذ غيابياً، (وفق نموذج معد).
- ٣- يكون استدعاء أو إبلاغ الطالب المخالف في الحالات المنصوص عليها في هذه اللائحة برسالة لبريده الإلكتروني أو هاتفه الجوال المسجلين باسمه لدى الجامعة، ويكون الطالب مسؤولاً عن تغيير أو تعديل هذه البيانات المسجلة على صفحته الإلكترونية بالنظام الأكاديمي.
- ٤- ترفع محاضر لجان الضبط والتحقيق من لجان الكليات والفروع بعد استكمال جميع المحاضر والنماذج المطلوبة إلى لجنة تأديب الطلاب والطالبات، والتي بدورها تجتمع للإطلاع على هذه المحاضر وتصدر القرارات المناسبة ثم يتم الرفع بمحاضر لجنة التأديب إلى معالي مدير الجامعة للمصادقة عليها.

## المادة السابعة: الإجراءات التنظيمية

- ١- القرارات التي تصدر من لجنة التأديب الدائمة بتوقيع العقوبات تكون نهائية وملزمة ونافذة بعد مصادقة مدير الجامعة على محضر المجلس.
- ٢- يقوم رئيس لجنة التأديب برفع محاضر اللجنة إلى معالي مدير الجامعة للمصادقة على توصيات اللجنة، ومن ثم يتم إصدار القرارات التأديبية على المخالفين.
- ٣- تحفظ القرارات الصادرة بالعقوبات التأديبية في ملف الطالب.
- ٤- تقوم عمادة شؤون الطلاب بإبلاغ القرار الصادر بالعقوبة إلى الطالب وولي أمره خلال أسبوعين من تاريخ صدوره.
- ٥- لا يُعفى الطالب بحجة عدم علمه بلوائح وأنظمة الجامعة وبما فيها من تعليمات.
- ٦- مجلس الجامعة هو الجهة المختصة بتفسير هذه اللائحة.
- ٧- يُعمل بهذه اللائحة اعتباراً من تاريخ اعتمادها من مجلس الجامعة، ويُلغى ما سبقها من لوائح وأنظمة خاصة بتأديب الطلاب، وتُنشر على موقع الجامعة الإلكتروني.

## ملحق جدول العقوبات التفصيلي

م	المخالفة	للمرة الأولى	للمرة الثانية	للمرة الثالثة
١	الأعمال المخلة بأنظمة الجامعة، ومرافقتها.	الايقاف فصل دراسي	الايقاف لمدة فصلين دراسيين	الفصل النهائي من الجامعة
٢	كلُّ قول أو فعل يمس الشرف والكرامة، أو يخل بحسن السيرة والسلوك والاستقامة في الدين، داخل الجامعة، وخارجها.	الايقاف فصل دراسي	الايقاف لمدة فصلين دراسيين	الفصل النهائي من الجامعة
٣	كلُّ تنظيم للجمعيات، أو الأنشطة داخل الجامعة من غير ترخيص	الايقاف فصل دراسي	الايقاف لمدة فصلين دراسيين	الفصل النهائي من

الجامعة			سابق من الجهات المختصة في الجامعة.
الفصل النهائي من الجامعة	الايقاف فصل دراسي	حرمان الطالب من التمتع ببعض المزايا الجامعية الخاصة بالطلاب، أو كلها (الإسكان، التغذية، المشاركة في الأنشطة، تخفيضات تذاكر السفر).	إساءة استعمال مرافق الجامعة، وملحقاتها، ومحتوياتها.
الفصل النهائي من الجامعة	الايقاف لمدة فصلين دراسيين	الايقاف فصل دراسي	إصدار نشرات أو توزيعها، أو جمع أموال، أو توقيعات، قبل الحصول على ترخيص من الجهات المختصة في الجامعة، ومن الجهات الحكومية الأخرى.
الفصل النهائي من الجامعة	الايقاف لمدة فصلين دراسيين	الايقاف فصل دراسي	استخدام أجهزة الجوال المزودة بكاميرا، أو أجهزة التصوير بالجامعة، في الأماكن غير المسموح باستخدامها فيها.
الفصل النهائي من الجامعة	الايقاف لمدة فصلين دراسيين	الايقاف فصل دراسي	الخروج عن حدود اللياقة في تصرفاته مع زملائه أو الموظفين أو أعضاء هيئة التدريس بالجامعة أو عمال الشركات القائمة بالعمل في الجامعة وموظفيها، أو التعدي عليهم بالقول أو الفعل.
الفصل النهائي من الجامعة	الايقاف لمدة فصلين دراسيين	الايقاف فصل دراسي	كل إتلاف، أو محاولة إتلاف للمنشآت الجامعية، والأجهزة، أو المواد، أو الكتب، وجميع مقتنيات المكتبات الجامعية.
الفصل النهائي من الجامعة	الايقاف لمدة فصلين دراسيين	الايقاف فصل دراسي	اصطحاب المواد الخطرة، والممنوعة، والأسلحة بكافة أنواعها، داخل مباني الجامعة ومرافقها.
الفصل النهائي من الجامعة	الايقاف فصل دراسي	حرمان الطالب من التمتع ببعض المزايا الجامعية الخاصة بالطلاب، أو كلها (الإسكان، التغذية، المشاركة في الأنشطة، تخفيضات تذاكر السفر).	الانقطاع عن السكن دون تبليغ مسبق لإدارة السكن لأكثر من أسبوعين، وإدخاله واستضافة زوار دون إذن مسبق من الجهة المختصة.
الفصل النهائي من الجامعة	الايقاف لمدة فصلين دراسيين	الايقاف فصل دراسي	كل ما يخالف الذوق العام في الهيئة واللباس والمظهر.
الفصل النهائي من الجامعة	الرسوب في المادة بالإضافة الي مادة اخرى	الرسوب في المادة	كل غش في الاختبار، أو شروع فيه، أو محاولة للغش، أو اصطحاب ما له صلة بالمقرر، ولو لم يستفد منه في اختبار دوري او عملي
الفصل النهائي من الجامعة	الرسوب في المادة بالإضافة الي ماده اخرى مع ايقاف فصل دراسي	الرسوب في المادة بالإضافة الي مادة اخرى	كل غش في الاختبار، أو شروع فيه، أو محاولة للغش، أو اصطحاب ما له صلة بالمقرر، ولو لم يستفد منه في اختبار نهائي
		الفصل النهائي من الجامعة	دخول الطالب الاختبار عن غيره، أو دخول سواه عنه، سواء أكان



			ذلك داخل الجامعة أم خارجها.	
الفصل النهائي من الجامعة	الرسوب في مادة إضافة الي مادة اخرى مع ايقاف فصل دراسي	الرسوب في المادة	كلّ إخلالٍ بنظام الاختبارات، أو بالهدوء الواجب له؛ بإحداث ضجيج ونحوه.	١٥
الفصل النهائي من الجامعة	الايقاف لمدة فصلين دراسيين	الايقاف فصل دراسي	تقديم تقارير غير صحيحة	١٦
	ايقاف فصل دراسي واحد	انذار خطي ويسجل في المنظومة	التدخين داخل مباني الجامعة، أو عدم المحافظة على النظافة	١٧
الفصل النهائي من الجامعة	إحدى العقوبات الوارد ذكرها في لائحة التأديب مع مراعات ما يلي: نوع المخالفة – مقدار خطورتها – سيرة سلوك المخالف – الأطراف المتعلقة بالمخالفة		كل مخالفة أخرى ترى الجامعة أنها تشكل إخلالاً بما تصدره من لوائح وتعليمات ولم يرد بشأنها نص باللائحة	١٨

- يحق للجنة التأديب الانتقال الى العقوبات الاشد دون التدرج في ذلك حسب طبيعة الحالة وحيثياتها.

## الأنشطة الطلابية والخدمة المجتمعية

### (دليل الطالب لعمادة شؤون الطلاب بجامعة الطائف)

تقوم عمادة شؤون الطلاب بجهد كبير في تيسير أمور الطلاب وتقديم الخدمات لهم وهي خدمات متنوعة تتمثل

فيما يلي:

- الأنشطة الطلابية وتسهم في صقل شخصية الطالب وتنمية مهاراته ومساعدته على ممارسة هواياته في المجالات الثقافية والرياضية والعلمية والاجتماعية، ويحق لجميع طلاب وطالبات الجامعة الانضمام إلى الأندية التي تقوم بهذه الأنشطة.
- صندوق الطلاب ويقوم بصرف الإعانات للطلاب والطالبات الذين يواجهون ظروفاً مالية صعبة، ويتم ذلك بعد إجراء دراسة كاملة للتحقق من حاجة الطالب أو الطالبة.
- قسم التغذية ويقوم بتقديم الوجبات المدعمة للطلاب والطالبات (الفطور، الغداء) طيلة العام الدراسي.
- مكتب التوجيه والتأديب الطلابي، ويسعى إلى غرس القيم الفاضلة لدى الطلاب وتوجيه النصح والإرشاد لهم، ومعالجة الظواهر السيئة، والنظر في المخالفات الصادرة من الطلاب والطالبات.



## لجنة الأنشطة والخدمة المجتمعية ببرنامج الاحياء العامة (دليل الطالب لعمادة شؤون الطلاب بجامعة الطائف)

### **توصيفها:**

لجنة الأنشطة والخدمة المجتمعية ببرنامج الاحياء العامة هي وحدة تهتم بدعم وتشجيع الأنشطة الطلابية بالبرنامج في المجالات الثقافية والاجتماعية والرياضية، وتنسيق وتنظيم الفعاليات الطلابية التي من شأنها تعريف المجتمع ببرنامج الاحياء العامة وانشطته، ويتم تكوين هذه الوحدة من أعضاء هيئة التدريس بالقسم ممن يشهد لهم بالكفاءة في الأنشطة الطلابية.

### **الارتباط التنظيمي**

لجنة الأنشطة والخدمة المجتمعية ببرنامج الاحياء العامة هي إحدى اللجان التابعة لرئيس القسم واشتق توصيف ومهام تلك اللجنة من وحدة الأنشطة الطلابية بالكلية

### **أهداف وحدة الأنشطة الطلابية بالكلية**

1. توفير كل ما يحتاجه الطالب من خدمات طلابية تضمن له حياة جامعية مميزة.
2. بناء الطلبة فكرياً وثقافياً واجتماعياً وبدنياً وفق أسس علمية سليمة.
3. إتاحة الفرص للطلبة لتحمل مسؤوليات التخطيط والتنفيذ والمتابعة والتقييم لكافة الأنشطة والخدمات الطلابية تحت إشراف القسم وفي إطار الخطة العامة لعمادة شؤون الطلاب.
4. تنمية مهارات القيادة والتميز لدى طلبة برنامج الاحياء العامة.
5. تنمية المهارات واكتساب الطلبة الخبرات النافعة.
6. استثمار أوقات فراغ الطلبة في ممارسة الأنشطة والخدمات المختلفة، الأمر الذي يمكنهم من اكتساب المهارات والخبرات والمعارف التي تساعد على تكوين الشخصية السوية المتكاملة للطلاب الجامعي في إطار العقيدة الإسلامية السمحة.
7. تعزيز الطلبة على المشاركة في النشاط وتعزيز احترام النظام.
8. حث الطلبة على الالتحاق بالأندية الطلابية بعمادة شؤون الطلبة.

### **صلاحيات مشرف وحدة النشاط الطلابي بالكلية**

1. حضور الاجتماعات التنسيقية للأنشطة الطلابية بعمادة شؤون الطلبة.
2. حضور اجتماعات اللجان الفرعية للأنشطة الطلابية بالأقسام.
3. تمثيل الوحدة أمام الجهات ذات العلاقة.
4. المشاركة في الاشراف على الأندية الطلابية بعمادة شؤون الطلبة.

### **المكتبة**

تهتم فلسفة التعليم الجامعي بتنمية قدرات الطالب العلمية عن طريق المطالعة الخارجية وعدم الاقتصار على ما يتلقاه داخل قاعة الدرس من معلومات حيث ينبغي على الطالب الجامعي تنمية معلوماته وتطويرها من خلال الاطلاع على مراجع المادة ومصادر المتعددة، وقد وفرت عمادة شؤون المكتبات مجموعة ضخمة من مراجع المواد في كافة التخصصات، وسهلت تناول الطلاب والطالبات لها بإحدى الطرق التالية:

- المطالعة داخل المكتبة.

- الاستعارة ويسمح للطالب باستعارة ٣ كتب خلال خمسة عشر يوماً، ويتطلب ذلك حصوله على بطاقة استعارة.
- التصوير ويمكن للطالب تصوير المقالات وبعض الصفحات من المراجع.
- خدمة الانترنت وهي متوفرة كخدمة مجانية داخل المكتبة لخدمة الأغراض البحثية والتعليمية للطلاب.

### الفرص الوظيفية لخريجي برنامج الاحياء العامة

- مُعلم بوزارة التربية والتعليم.
- فني مُختبر الأحياء بالجامعات.
- فني مُختبر ومراقب بمعامل وزارة الزراعة والمحميات الطبيعية.
- استشاري بوزارة الزراعة والمحميات الطبيعية.
- باحث بالهيئة الوطنية لحماية الحياة الفطرية وإنمائها (بالمحميات الطبيعية)
- باحث بمصانع الزيوت والصابون والصناعات الغذائية عموماً
- معامل كل من:
  - وزارة البلدية والقروية
  - هيئات حماية البيئية
  - مراكز بحوث الدواء
  - مراكز حماية الحياة الفطرية
  - الجمارك العامة
  - الحجر البيطري والزراعي

### المجلس الاستشاري الطلابي لبرنامج الاحياء العامة (الدليل التنظيمي لكليات وعمادات جامعة الطائف)

تماشياً واتساقاً مع المجلس الاستشاري الطلابي لكلية العلوم والتي تبرز ملامحه في الآتي:

#### • التوصيف

المجلس الاستشاري الطلابي بالكلية هو هيئة استشارية، تسعى إلى تحقيق المشاركة الطلابية الفاعلة في عملية اتخاذ القرار بالكلية، بما يتفق مع الأنظمة واللوائح بالجامعة. ويعقد المجلس اجتماعاته بصفة دورية بحد أدنى مرة واحدة كل فصل دراسي قبل عقد مجلس الجامعة، برئاسة رئيس المجلس أو نائبه.

#### • تشكيل المجلس الاستشاري الطلابي بالكلية

يُشكل المجلس الاستشاري الطلابي للكلية برئاسة عميد الكلية، ونياية وكيل الكلية، وعضوية ممثلي المجالس الاستشارية بالأقسام، ويُراعى في اختيار الطلبة أن يكونوا من المتميزين في المجالات الأكاديمية ومجال الأنشطة والخدمات الطلابية بالكلية.

#### • أهداف المجلس

١. تعزيز روح التعاون ومفهوم العمل الجماعي بين الطلبة أنفسهم وتوثيق الروابط بينهم وبين الهيئتين الإدارية والأكاديمية بالكلية.
٢. تنمية الروح القيادية بين الطلبة وإتاحة الفرصة لهم للتعبير المسؤول عن آرائهم واحتياجاتهم.
٣. إبداء الرأي بخصوص مختلف القرارات التي يصدرها القسم سواء تلك التي تتعلق بالطلبة والشؤون الأكاديمية والإدارية أو القرارات التي تتعلق بالخدمات التي توفرها الكلية لهم.

٤. الإسهام في حل مشاكل الطلبة الأكاديمية والاجتماعية والسلوكية بالتعاون مع الجهات المعنية بالكلية.
٥. دعم التحصيل العلمي والمسيرة الأكاديمية لطلبة الكلية.
٦. دعم الأنشطة الطلابية في المجالات العلمية والثقافية والاجتماعية والرياضية وبرامج العمل التطوعي بالكلية.
٧. توعية طلبة الكلية بحقوقهم وواجباتهم وفقاً للأنظمة الجامعية المعمول بها.
٨. تنمية الروح الوطنية للطلبة بالكلية.
٩. الدفاع عن حقوق الطلبة النظامية وفق ما تتيحه أنظمة ولوائح الجامعة.
١٠. تقديم المبادرات والمقترحات التطويرية في الخطط والأنظمة والإجراءات والأنشطة.

• **مهام وصلاحيات أعضاء المجلس الاستشاري الطلابي بالكلية**

– **الرئيس:**

١. تمثيل المجلس أمام الجهات المعنية في الجامعة.
٢. رئاسة اجتماعات المجلس.
٣. الدعوة إلى عقد اجتماعات المجلس.
٤. إعداد جدول أعمال الاجتماعات.
٥. توزيع المهام بين أعضاء المجلس.

– **نائب الرئيس:**

١. القيام بمهام الرئيس في أثناء غيابه أو بتوكيل الرئيس له.
٢. مساعدة الرئيس والقيام بالمهام التي تُسند إليه من رئيس المجلس.

– **أمين المجلس:**

١. الإعلان عن اجتماعات المجلس.
٢. إعداد جدول أعمال المجلس.
٣. متابعة محاضر الاجتماعات.
٤. متابعة ما يتم بشأن توصيات المجلس بعد اعتمادها من رئيس المجلس مع الجهات ذات العلاقة بالجامعة.

– **سكرتير المجلس:**

١. تنسيق مكان مناسب لاجتماعات المجلس.
٢. متابعة محاضر الاجتماعات.
٣. التوقيع وتنظيم مراسلات المجلس بسجلات خاصة.
٤. استلام مراسلات المجلس.
٥. حفظ وثائق ومستندات المجلس.
٦. إعداد سجلات دائمة ببيانات أعضاء المجلس، وجدول حضور الاجتماعات والتوقيع عليها.
٧. متابعة تنفيذ ما يتم من توصيات للمجلس.

– **أعضاء المجلس:**

١. يُمثل كل عضو الصوت الرسمي لطلاب الكلية.
٢. حضور جميع اجتماعات المجلس الاستشاري الطلابي والمشاركة الفعالة فيه.
٣. دعم دور المجلس في تحقيق الأهداف التي تم تشكيله من أجلها.
٤. تعزيز البرامج والفعاليات في الكلية.

وقد تم تشكيل مجلس استشاري طلابي بقسم الاحياء لبرنامج الاحياء العامة برئاسة رئيس قسم الاحياء ونيابة نائبة رئيس قسم الاحياء وعضوية مجموعه من الطلاب بالقسم، ويُراعى في اختيار الطلبة أن يكونوا من المتميزين في المجالات الأكاديمية ومجال الأنشطة والخدمات الطلابية بالقسم، وبنفس الاهداف والمهام والصلاحيات كما في المجلس الاستشاري الطلابي للكلية.

## المراكز العلمية والبحثية لبرنامج الاحياء العامة

### • وحدة الميكروسكوب الالكتروني

#### رؤية الوحدة:

وحدة مساندة تسهم بفاعلية في البحث العلمي وتخدم قطاعا عريضا من الباحثين ومعاونيهم في المجالات العلمية والطبية والتقنية.

#### رسالة الوحدة:

تسعى وحدة المجهر الإلكتروني للمساهمة بفاعلية في الخطة البحثية في مجالات العلوم البيولوجية والكيميائية والفيزيائية والجيولوجية والطبية والهندسية والنانو التي يقوم بها أعضاء هيئة التدريس ومعاونيهم من المعيدين والمحاضرين وطلاب البكالوريوس، فضلا تقديم خدماتها للمجتمع المحيط بالجامعة، وتحرص الوحدة على التطوير المستمر لتتواكب مع موجات التطور الهائل في مجال المجاهر الالكترونية.

#### أهداف الوحدة:

١. تقديم خدمات بحثية متميزة في مجالات التصوير الالكتروني للعينات البيولوجية وغير البيولوجية باستخدام المجهر الالكتروني الماسح والنافذ.
٢. دعم الباحثين من أعضاء هيئة التدريس وطلاب الدراسات العليا بالجامعة لإنجاز

الابحاث والمشاريع العلمية.

٣. عقد دورات تدريبية لأعضاء هيئة التدريس والباحثين من داخل وخارج الجامعة.

٤. تقديم خدمات مجتمعية للتعريف بالوسائل الحديثة في الفحص الميكروسكوبي لطلاب المدارس بمنطقة الطائف.

#### الخدمات التي تقدمها الوحدة:

١. المجهر الماسح (SEM) Scanning electron microscope

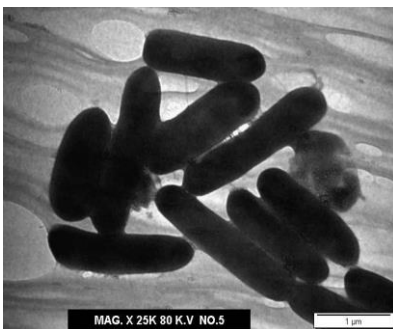
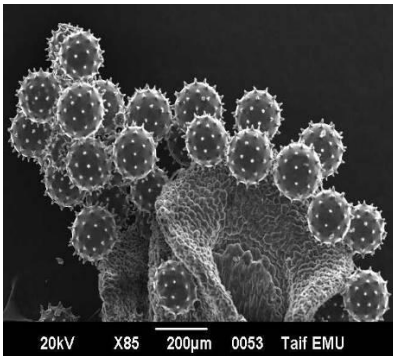
لدراسة أسطح العينات البيولوجية وغير البيولوجية من المواد المختلفة الأخرى كدراسة أسطح الأسمنت والسبائك وأسطح المواد المختلفة.

٢. المجهر النافذ (TEM) transmitting electron microscope

لدراسة التراكيب الدقيقة للخلايا وفحص وتشخيص الأنسجة السليمة والمریضة والأورام وكذلك دراسة الفيروسات والبكتريا وجزئيات النانو.

٣. Energy dispersive analyzer of X-Ray (EDAX)

للتحليل الدقيق الكيفي والكمي للعناصر الفلزية في نقاط انتقائية



٤. المجاهر الضوئية المزودة بكاميرا، لفحص العينات وتصويرها مباشرةً.

### • المعشبة النباتية

#### رؤية المركز:

التميز في حفظ الأصول الوراثية للنباتات بمنطقة الطائف.

#### رسالة المركز:

تصميم خريطة بتوزيع الأصول الوراثية للنباتات بمنطقة الطائف تساهم في دعم البحث العلمي لأعضاء هيئة التدريس وطلاب الدراسات العليا، وكذلك تقديم خدماتها للمجتمع المحيط بالجامعة.

#### أهداف المركز:

١. حفظ الأصول الوراثية النباتية.
٢. المحافظة على الأنواع النباتية المهددة بالانقراض.
٣. تنمية الأنواع النباتية ببذور مقاومة والتي لا يمكن حمايتها في مستودع البذور.
٤. إتاحة مادة علمية تعليمية مناسبة لكيفية المحافظة على الحياة النباتية البرية.
٥. إنتاج مواد مناسبة لتعزيز وتقوية المواطن النباتية وكيفية إدارتها.

### • البيوت المحمية

#### رؤية المركز:

تحقيق قفزه في إكثار النباتات المنتشرة والنادرة في منطقة الطائف.

#### رسالة المركز:

تقديم الخدمات الطلابية والبحثية على مستوى الكلية والجامعة في مجال إكثار النباتات تحت ظروف البيوت المحمية على مدار العام.

#### أهداف المركز:

١. المساهمة ضمن العملية التعليمية بقسم الأحياء والاقسام الأخرى في تقديم المقررات الدراسية المتعلقة بالنبات لطلاب مرحلتي البكالوريوس والماجستير.
٢. إجراء البحوث والدراسات والمشاركة في المشاريع البحثية التطبيقية الوطنية في مجال النبات.
٣. إكثار النباتات تحت ظروف الزراعة المحمية.
٤. تقديم الدورات التدريبية المتخصصة في مجال إكثار النبات.





## • بيت الحيوان

### رؤية المركز:

توفير حيوانات تجارب مختلفة بمستوى صحي متميز.

### رسالة المركز:

تقوم وحدة بيت الحيوان بمهام تربية حيوانات التجارب والإشراف الصحي البيطري عليها والمساهمة في دعم البحث العلمي لأعضاء هيئة التدريس والباحثين والبيطريين وطلاب البكالوريوس، فضلا عن تقديم خدماتها للمجتمع المحيط بالجامعة.

### أهداف المركز:

- 1- تربية حيوانات التجارب؛ ومن أهمها الفئران والأرانب، والهامستر، وصيصان الدجاج والزواحف المختلفة، والحشرات المتنوعة.
- 2- استيلاء حيوانات التجارب، وإكثارها؛ بهدف زيادة عددها، بما يخدم البحث العلمي والمشاريع البحثية.
- 3- تأمين كميات من الدماء والأمصال اللازمة لتحضير أوساط الزراعة البكتيرية.

## • وحدة زراعة الأنسجة النباتية

### رؤية المركز:

إنتاج وإكثار النباتات بأعداد كبيرة دون التقيد بمواعيد زراعتها في الطبيعة.

### رسالة المركز:

إكثار وتحسين النباتات وخاصة الأنواع النباتية المهمة والمنزوعة في منطقة الطائف لدعم البحث العلمي لأعضاء هيئة التدريس ومعاونيه من المحاضرين والمعيدين وطلاب البكالوريوس، وكذلك تقديم خدماتها للمجتمع المحيط بالجامعة.

### أهداف المركز:

- 1- إكثار النباتات التي يصعب إكثارها بالطرق المعتادة في وقت قصير.
- 2- تربية النباتات المرغوبة والحصول على طفرات أو هجن جديدة جيدة الصفات.
- 3- الحصول على سلالات خالية من الفيروس.
- 4- استخدام الهندسة الوراثية بصورة أكثر وذلك بإدخال أو نقل صفات جيدة مرغوبة الى الخلية الأم.
- 5- إنتاج المواد العطرية والطبية النادرة بطريقة اقتصادية في المعمل.



## الإنجازات الأكاديمية والعلمية لقسم الأحياء

### الخريجين

#### عدد خريجي برنامج الأحياء العامة من الجنسين

المجموع	العدد	الجنس	العام الدراسي
١٦٩	٥٥	طلاب	العام الدراسي ١٤٢٨
	١١٤	طالبات	
١٠	٧	طلاب	العام الدراسي ١٤٢٩
	٣	طالبات	
١٣٠	١٩	طلاب	العام الدراسي ١٤٣٠
	١١١	طالبات	
٩٥	٢٧	طلاب	العام الدراسي ١٤٣١
	٦٨	طالبات	
١٣٢	٥٨	طلاب	العام الدراسي ١٤٣٢
	٧٤	طالبات	
٢٠١	١١٩	طلاب	العام الدراسي ١٤٣٣
	٨٢	طالبات	
٢٧٠	١٦٢	طلاب	العام الدراسي ١٤٣٤
	١٠٨	طالبات	
٣٤٥	٢٣٥	طلاب	العام الدراسي ١٤٣٥
	١١٠	طالبات	
٣٤٤	١٩٨	طلاب	العام الدراسي ١٤٣٦
	١٤٦	طالبات	
٣٩٠	٢١٢	طلاب	العام الدراسي ١٤٣٧
	١٧٨	طالبات	
٣٢٦	١٥٧	طلاب	العام الدراسي ١٤٣٨
	١٦٩	طالبات	
٢٦٤	١٣٧	طلاب	العام الدراسي ١٤٣٩
	١٢٧	طالبات	

#### إنجازات القسم (النشر العلمي وبراءات الاختراع والجوائز)

##### أ- النشر العلمي:

- إجمالي عدد البحوث العلمية التي تم نشرها تم نشرها بمجلات علمية محكمة حتى عام ٢٠١٩م هو ٢٠٠٥ ورقة بحثية.
- تم نشر عدد ١٦٢ ورقة بحثية بمجلات علمية محكمة عام ٢٠١٧م.
- تم نشر عدد ١٥٥ ورقة بحثية بمجلات علمية محكمة حتى عام ٢٠١٨م.
- إجمالي عدد الاستشهادات بالبحوث المنشورة من قبل اعضاء القسم بلغ ١٥١٩٩ استشهاد حتى عام ٢٠١٩م.
- تم إنجاز ٨٠ مشروع بحثي مدعم من الجامعة على مدى الأعوام الخمس أعوام الماضية.
- تم الحصول على مجموعتين بحثيتين ممولتين من جامعة الطائف للأعوام ٢٠١٨ و ٢٠١٩م.
- تم إنجاز ثلاث مشروعات بحثية مدعومة من خارج الجامعة، وخاصة مدينة الملك عبد العزيز للعلوم والتقنية.
- تم تأليف ١٨ كتاب خلال الفترة من ٢٠٠٩ وحتى ٢٠١٩م.



## ب- الجوائز وبراءات الاختراع:

- حصل عدد من أعضاء هيئة التدريس بالقسم على جوائز للنشر العلمي على مدار سنوات متتالية اعتباراً من عام ٢٠١٠م - ٢٠١٧م.
- حصل بعض أعضاء هيئة التدريس بالقسم على جوائز الاستشهاد (اعلي استشهاد للبحوث) من جامعه الطائف.



- حصل عدد من أعضاء هيئة التدريس بالقسم على براءات اختراع ومنها:

تاريخ المنح	الجهة المانحة	براءة اختراع	عضو هيئة التدريس
٢٠١٧	مدينة الملك عبد العزيز للعلوم والتقنية	تركيبه فريدة الخواص لعلاج الامراض الميكروبية	د. إيمان محمد الحلواني
٢٠١٧	مدينة الملك عبد العزيز للعلوم والتقنية	سطح تيتانيوم نانوي التركيب مقاوم للبكتريا والتآكل لزراعة الأسنان	د. إيمان محمد الحلواني، سناء محمد فهمي جاد الرب، سحر فضل الله
٢٠١٦	مدينة الملك عبد العزيز للعلوم والتقنية	تحويل بروتين ما قبل الارتباط PLAD في مستقبل عامل نخر الورم TNFR	سارة محمد شاهر البقمي
٢٠١٤	مدينة الملك عبد العزيز للعلوم والتقنية	جهاز استخراج الطفيليات الخارجية للطيور	وفاء محمد العتيبي
٢٠١١	مؤتمر الجمعية السعودية لعلوم الحياة السادس والعشرون	براءة الاختراع بالولايات المتحدة الأمريكية (patent filed, No. PCT/US10/52196) تحت عنوان "البصمة الوراثية الجزئية للتعرف على التهجينات بين النوع الواحد والأنواع المختلفة ( Molecular fingerprinting to identify inbreeding and outbreeding depressions حيث تم تسليم ميدالية ذهبية كعضو بحثي في كرسي بحث الأمير سلطان للبيئة والحياة الفطرية لتسجيل	أ.د. محمد بن يسلم شبراق
٢٠٠٨	مدينة الملك عبد العزيز للعلوم والتقنية	ببتيدات معزولة من ايوال الإبل لها تأثير مضاد للبكتيريا	د. إيمان محمد الحلواني

تاريخ المنح	الجهة المانحة	الجائزة	عضو هيئة التدريس
٢٠١٥	الجمعية السعودية لعلوم الحياة	جائزة أحسن بحث	د. عصمت فاروق علي د. فهمي عبد الرحمن صادق د. بهيج الديب

## ج- إصدارات القسم من الكتب العلمية

- قام أعضاء هيئة التدريس بالقسم بتأليف عدد من الكتب العلمية التدريسية والمرجعية منها:

م	اسم الكتاب	المؤلف
١	علم الطفيليات	د/ عبدالاله عبد العزيز باناجه د/ اسماعيل محرز شلبي
٢	القواقع المائية والأرضية بين الطب والبيئة	د/ حمدي بديع محمد الوكيل
٣	فسيولوجيا انتقال المواد الذائبة في النبات	د/ محمد مجدي فهيم منصور
٤	علم الحشرات العام التركيب الخارجى والوضع التقسيمي في الحشرات (الجزء الأول)	د/ جمال السيد محمد
٥	الحشرات الاقتصادية	د/ جمال السيد محمد
٦	الأوليات الحيوانية	د/ نادية فريد رمضان د/ شادية حسن محمد
٧	علم الحشرات العام التركيب الداخلي (الجزء الثاني)	د/ جمال السيد محمد
٨	مفصليات الأرجل ذات الأهمية الطبية والبيطرية	د/ حمدي بديع محمد الوكيل
٩	حياة النبات وتنوع الموائل في المملكة العربية السعودية	د/ حسنى عبد العزيز مسلم د/ صالح على بازيد د/ سعاد عبد الله حسن
١٠	الجهاز المناعي بين التركيب والوظيفة	د/ مجدي السيد محفوظ بدران د/ محمد علاء الدين عبد الله عمران
١١	علم النبات العام دراسة معملية لطلاب المرحلة الجامعية	د/ صالح على بازيد د/ محمد سليمان
١٢	علم الكائنات الحية الدقيقة	د/ شوقى محمد سليم د/ حسام محمد عطا
١٣	التنوع الحيوى فى الأكتينومييسيتات	د/ معتز حسن السحراوى د/ حسام محمد عطا
١٤	Production of chitosan by fungi and its applications	Dr. Alaa Mostafa Abozaid
١٥	The biochemical mechanisms of salt tolerance in plants	Dr. Ragab Ibrahim Abdelfattah
١٦	Fungal physiology	Dr. Alaa Mostafa Abozaid
١٧	Scanning electron microscope of some nematode parasites infecting vertebrate animals in Taif, Saudi Arabia	Dr. Ameen A. Ashour Dr. Abdulelah Banaja
١٨	علم فسيولوجيا النبات (العلاقات المائية والتغذية المعدنية)	د/ محمد مجدي فهيم منصور د/ عصمت فاروق علي أحمد

## الخدمات والمرافق التي تخدم برنامج الاحياء العامة

### أولاً: المعامل البحثية

#### ● معمل الميكروبيولوجية الجزيئية والتطبيقية

##### أهداف المعمل:

1. زيادة التعاون العلمي مع المعامل البحثية الدولية والإقليمية في المجالات العلمية الحديثة.
2. ربط البحث العلمي في معمل بحوث الميكروبيولوجي بمشاكل التلوث البيئي.
3. تطوير المعمل لإنتاج منتجات ميكروبية متخصصة ومعدلة وراثياً.

##### الأجهزة والمعدات المتاحة:

RT-PCR-Gel documentation system-Autoclaves-Shaking Incubators-DNA and Protein Electrophoresis-F1 Bioreactor-Fluorometer-Nanodrop-G-Storm PCR-G:BOX-Vicam

#### ● معمل أبحاث فسيولوجيا الحيوان

##### أهداف المعمل:

1. الوصول إلى تقنيات ناجحة لإنتاج الأجنة معملياً في الحيوانات المزرعية المختلفة مثل الجاموس والأبقار والأغنام والماعز والأرانب والجمال والخيول.
2. إكثار أعداد الحيوانات ذات التراكيب الوراثية المميزة من خلال تقنية نقل الأنوية.
3. عمل دراسات خاصة على إنتاج أجنة الجمال معملياً.
4. نشر نتائج جميع الأبحاث المتعلقة بهذه التقنيات ومشاكلها في المجالات الدولية.
5. استقطاب التعاون المحلي والدولي.

##### الأجهزة والمعدات المتاحة:

Autoclaves-Genetic analysis system CEQ 8000 Sequencer-Gel Documentation System-NA and Protein Electrophoresis Blood analyzer

#### ● معمل أبحاث فسيولوجيا النبات

##### أهداف المعمل:

1. إجراء البحوث التطبيقية لأهم النباتات المنتشرة في الطائف.
2. زيادة التعاون العلمي مع المعامل البحثية الدولية والإقليمية في المجالات العلمية الحديثة.

##### الأجهزة والمعدات المتاحة:

Autoclave-Hot Air Sterilizers-Shaking Incubator



## ثانياً: المعامل التعليمية والطلابية



### • معامل الأحياء الدقيقة

#### الأهداف:

1. تقديم الخدمات التعليمية والدروس العملية للطلاب.
2. المساهمة في تنفيذ الخطط البحثية للطلاب من خلال تنفيذ التجارب المتعلقة بمشاريع التخرج لطلاب البكالوريوس في مجال الأحياء الدقيقة والأحياء العامة.

#### الأجهزة والمعدات المتاحة:

مجاهر ضوئية، أفران كهربائية، أجهزة قياس الأس الهيدروجيني، مطياف ضوئي، أجهزة تعقيم البخار، كبائن الأمان الحيوي، موازين

### • معامل علم النبات

#### الأهداف:

1. تقديم الخدمات التعليمية والدروس العملية للطلاب.
2. المساهمة في تنفيذ الخطط البحثية للطلاب من خلال تنفيذ التجارب المتعلقة بمشاريع التخرج لطلاب البكالوريوس في مجال علم النبات والأحياء العامة.

#### الأجهزة والمعدات المتاحة:

مجاهر ضوئية، أفران كهربائية، أجهزة قياس الأس الهيدروجيني، مطياف ضوئي، أجهزة تعقيم البخار، كبائن الأمان الحيوي، موازين

### • معامل علم الحيوان

#### الأهداف:

1. تقديم الخدمات التعليمية والدروس العملية للطلاب.
2. المساهمة في تنفيذ الخطط البحثية للطلاب من خلال تنفيذ التجارب المتعلقة بمشاريع التخرج لطلاب البكالوريوس في مجال علم الحيوان والأحياء العامة.

#### الأجهزة والمعدات المتاحة:

مجاهر ضوئية، أفران كهربائية، أجهزة قياس الأس الهيدروجيني، مطياف ضوئي، أدوات تشريح

## أعضاء هيئة التدريس بقسم الأحياء

(دليل اعضاء هيئة التدريس ومن في حكمهم بجامعة الطائف - الدليل التنظيمي لكليات وعمادات جامعة الطائف)

بالرغم من ان اللبنة الاساسية لأي مؤسسه تعليمية لاسيما الجامعات هي الطالب وبناء قدراته واكسابه من العلوم والمعارف والقدرات والمهارات ما يمكنه من ان يكون مؤهلا ومنافساً في سوق العمل كل في مجال تخصصه، الا ان هذا الدور لا يُحصل عليه الا بالضلع الاخر الهام لتلك المنظومة التعليمية وهي اعضاء هيئة التدريس والذين يتم اختيارهم واستقطابهم بناء احتياجات القسم العلمي والذي يختارهم بناء علي قدراتهم العلمية والعملية بناء علي السير الذاتية التي تقدم للجهات المعنية بالجامعة ومن ثم اختيارهم طبقاً لذلك وطبقاً لما تتطلبه الضرورة والتي من شأنها ربط عضو هيئة التدريس بالنظام التعليمي بما يحقق المرجو منه لأي مؤسسة تعليمية والتي تعد الجامعات علي رأسها. ليس هذا فقط ولكن لما تنبعت له مؤخراً الجامعات السعودية من حاجة ماسة إلى تطوير إمكانات وقدرات أعضاء هيئة التدريس فقد تم الحاق اعضاء هيئة التدريس بكثير من الدورات التدريبية التي تنمي مهاراتهم وتطور قدراتهم العلمية التعليمية باستمرار مواكبة في ذلك نظم ادارة الجودة في الجامعات ومن تلك المجالات المتعددة التي ننمي ونطور بها قدرات اعضاء هيئة التدريس ما له صلة بالعملية الأكاديمية مثل طرق التدريس والمعينات البصرية ومهارات الاتصال مع الطلاب وتوظيف التقنية في التعليم، ووضع الخطط الدراسية بما يتماشى مع المعايير الدولية وطرق تطوير مهارات التفكير والإبداع لدى الطلاب، حيث ان الطلاب بحاجة الآن إلى طرق تدريس تتجاوز قضية الحفظ والإعداد للاختبار. نحتاج إلى طرق تدريس تشجع على التفكير والحوار، وتنمي شخصية الطالب بشكل عام، مع التركيز أيضاً على الطاقم المساعد للتدريس من معيدين ومحاضرين، حتى تتوفر بيئة تساعد على التطوير حيث أن أعضاء هيئة التدريس هم العمود الفقري للجامعة، ولن يتم تطور الجامعة إلا من خلال تطورهم. ويجب أن يولي أعضاء هيئة التدريس الاهتمام الكافي بالجوانب العلمية والتخصصية في مجالاتهم، من حيث متابعة الجديد وتقديمه لطلابهم، وليس فقط متابعة الجديد بل الإتيان بالجديد عن طريق البحوث والمبادرات، فليس مطلوباً منا فقط التلقي بل المشاركة في بناء المعرفة وبما ان قسم الاحياء ممثلاً في برنامج الاحياء العامة يدرس للطلاب عدد كبير من المقررات المختلفة التخصصات فان اعضاء وعضوات هيئة التدريس بالقسم تم اختيارهم بدقة وعناية لتلبية لتلك المتطلبات وفيما يلي مهام كل من اعضاء هيئة التدريس والهيئة المعاونة لهم وكذلك مرفق قوائم بأسماء أعضاء وعضوات هيئة التدريس ممن يدرسون مقررات برنامج الاحياء العامة.

### استقطاب أعضاء هيئة التدريس بالجامعة وتعيينهم

تنظر جامعه الطائف الي مواردها من اعضاء هيئة التدريس على انها أغنى الموارد التي تمتلكها، اذ تستمد الجامعة قوتها من قوة رجالها ابتداءً، بالإضافة الي قوة خططها ولوائحها وانظمتها ومواردها المادية والتقنية. وفي حين تتناقص قيمة الموارد الأخرى مع مرور الوقت، تتزايد قيمة الموارد البشرية التي تتمتع بمزيه العقل والتفكير والابداع والابتكار وتراكم الخبرة. وتلك هي مصادر التطوير والتميز لأي منظمة على مر الزمن. ومن منطلق اعتبارها لمواردها البشرية بأنهم راس مالها البشري والفكري، فان الجامعة تسعى باستمرار لاستقطاب الموارد البشرية من ذوي المؤهلات والخبرات والجدارة الوظيفية اللازمة للممارسة الفعالة لمسؤولياتهم. وتتم عملية الاستقطاب والتعيين والاستبقاء والترقية وانهاء الخدمات وفقاً للأنظمة التي تضبط ذلك في المملكة مثل سياسة وزارة التعليم "نظام مجلس التعليم العالي والجامعات ولوائحه - لائحة توظيف غير السعوديين في الجامعات - اللائحة المنظمة لشؤون منسوبي الجامعات السعوديين ومن في حكمهم"، وقواعد وزارة الخدمة المدنية وتنظيمات وزارة المالية بناء على احتياجات الاقسام والكليات والعمادات والادارات والمراكز في شطري الطلاب والطالبات والفروع. كما تعتبر الجامعة نفسها ملزمة بتوفير برامج التطوير المهني

والشخصي من الجنسين. وتتم دراسة ملفاتهم ورفع تقارير عن مستوي ادائهم سنويا. لقد اعتبرت الجامعة ان من بين عوامل النجاح الحرجة في تحقيق اهدافها الاستراتيجية هو "استقطاب وتنمية واستبقاء موارد بشرية عالية الكفاءة". وكان من بين اهدافها الاستراتيجية "رفع كفاءة الموارد البشرية والبنية التحتية" وذلك استنادا الي ما ورد في رؤية المملكة ٢٠٣٠ في دعوتها لتنمية الموارد البشرية وتطوير مهاراتها ومواهبها ورفع انتاجيتها وكفاءتها الي اعلي مستوي.

### التوظيف والاستبقاء

جامعة الطائف تخطط بدقة لاستقطاب احتياجاتها من اعضاء هيئة التدريس من ذوي الكفاءة والمؤهلات والخبرات اللازمة للممارسة الفعالة لمسئولياتهم الاكاديمية والادارية. وتطبق سياسات واجراءات صارمة وعادلة وشفافة لاستقطاب ذوي المؤهلات والخبرات المناسبة من اعضاء هيئة التدريس بحسب احتياجات وحداتها بجميع مقراتها في شطري الطلاب والطالبات والفروع. وتشارك الاقسام العلمية في عملية التقييم والاختيار والترشيح والتوصية والتوظيف لكل اعضاء هيئة التدريس السعوديين وغير السعوديين. وتولي الادارة العامة لشؤون اعضاء هيئة التدريس والموظفين ادارة عملية الاستقطاب حتى انتهاء الخدمات بصورة مركزية على مستوي الجامعة.

### مهام عضو/عضوة هيئة التدريس

١. القيام بالتدريس في المرحتين الجامعية والدراسات العليا.
٢. الالتزام بإنجاز ما يوكل إليه من مهام تتعلق بالتطوير والاعتماد الأكاديمي والتخطيط الاستراتيجي كجزء من أعماله اليومية.
٣. القيام بالتمرينات والدروس العملية حسب الأنصبة المقررة نظاماً.
٤. الإشراف على البحوث الصفية والتكميلية.
٥. الإشراف على رسائل الدكتوراه والماجستير على حسب اللوائح.
٦. حضور جلسات مجلس القسم والإسهام فيه والتصويت على قراراته وتوصياته.
٧. القيام بجميع الأعمال المتعلقة باختبارات المقررات التي يدرسها: (وضع الأسئلة، والتصحيح، والمراجعة الدقيقة، وإدخالها الحاسب)
٨. القيام بما يسند إليه من أعمال من مجلس القسم في حدود اللوائح والأنظمة.
٩. المشاركة في لجان القسم والكلية والجامعة.
١٠. الإسهام بفاعلية في إجراء البحوث العلمية في تخصصه.
١١. المشاركة في المؤتمرات والندوات واللقاءات العلمية والأكاديمية سواء داخل المملكة أو خارجها في ضوء اللائحة المنظمة لشؤون أعضاء هيئة التدريس في الجامعات.
١٢. عمل التقارير الدورية اللازمة المطلوبة من الكلية أو الأقسام العلمية، وتعبئة الاستبيانات والاستمارات ونحو ذلك.
١٣. القيام بكافة المهام الأكاديمية التدريسية وغير التدريسية المنصوص عليها في لائحة تأطير العباء الأكاديمي المقررة من مجلس الجامعة.

### المعيد والمحاضر

المعيدون والمحاضرون هم معاونون لأعضاء هيئة التدريس، يتم تعيينهم في الكليات لإعدادهم لعضوية هيئة التدريس والقيام بالتمرينات والدروس العلمية وغير ذلك من الأعمال بإشراف أعضاء هيئة التدريس، يرتبط المعيدون والمحاضرون تنظيمياً وإدارياً (رأسياً) برئيس القسم، ويرتبطون إجرائياً (أفقياً) بمنسق المقرر.

## مهام المحاضر والمعيد

١. القيام بالتمرينات والدروس العملية وغير ذلك من الأعمال التي تفرضها حاجة القسم.
٢. القيام بالأعمال الإدارية التي توكل إليه.
٣. المشاركة مع أعضاء قسمه في إعداد الخطط الدراسية وتطوير البرامج للقسم.
٤. الإشراف على الجانب العملي أو الميداني في متطلبات المواد التي يدرسها.
٥. التدريس ضمن النصاب المقرر.
٦. التدريس الإضافي فوق النصاب المقرر إذا دعت الضرورة إلى ذلك.
٧. إعداد الامتحانات الخاصة بمواده.
٨. المساعدة في إجراء البحوث والدراسات وورش العمل والمشاركة في البحوث الجماعية في مجال تخصصه.
٩. الاتصال بكل جديد في مجال تخصصه، ومتابعة ما استجد من مؤلفات ودوريات وبحوث في مجال تخصصه.

## قائمة بأسماء أعضاء هيئة التدريس والهيئة المعاونة بالمقر الرئيسي – شطر البنين

م	اسم عضو هيئة التدريس	الدرجة الأكاديمية	الجامعة المانحة لأعلى درجة علمية	التخصص العام - التخصص الدقيق	البريد الإلكتروني
١.	د. بندر معيض مقعد النقيمي (عميد شؤون الطلاب)	استاذ مساعد	جامعة الملك عبد العزيز - السعودية	علم الحيوان - طفيليات	bandar_054@hotmail.com
٢.	د. علي عبد الله علي مجرشي (وكيل عميد شؤون الطلاب للخدمات)	استاذ مساعد	جامعة مالايا - ماليزيا	علم النبات - بيئة نباتية	majrahiaah@gmail.com
٣.	د. عثمان محمد احمد الزهراني (أمين المجلس العلمي بالجامعة)	استاذ مشارك	جامعة شيفيلد - إنجلترا	أحياء دقيقة - بكتيريا	othmanzh@yahoo.com
٤.	د. حاتم معتوق محمد الياسي (رئيس قسم الأحياء)	استاذ مساعد	جامعة الملك عبد العزيز - السعودية	علم النبات - بيئة نباتية	htm.333@hotmail.com
٥.	أ.د. عبد الله دخيل دخيل الطلحي	استاذ	جامعة شيفيلد - إنجلترا	أحياء دقيقة - بكتيريا	altalhi2001@hotmail.com
٦.	أ.د. عبد العزيز سالم سعيد باحبيب	استاذ		أحياء دقيقة - فطريات	abahobail@yahoo.com
٧.	أ.د. محمد بن يسلم سالمين شبراق	أستاذ	جامعة جلاسكو - إنجلترا	علم الطيور - بيئة حيوانية وحماية الحياة الفطرية	m.shobrak@tu.edu.sa
٨.	د. سعيد عبد الله علي الوليدي	استاذ مشارك	جامعة برادفورد - إنجلترا	علم الحيوان - فسيولوجي	swaleedi@hotmail.com
٩.	د. أكرم صالح عيضة الغامدي	استاذ مشارك	جامعة ليستر - إنجلترا	علم الحيوان - حشرات	akram9m@hotmail.com
١٠.	د. محمد سالم احمد الحربي	استاذ مشارك	جامعة الملك عبد العزيز - السعودية	علم الحيوان - فسيولوجي حيوان	msah90@hotmail.com
١١.	د. خالد حسن حسين ال عامر	استاذ مساعد	جامعه نوتنجهام - إنجلترا	علم النبات - بيئة نباتية	Alamar_25@hotmail.com
١٢.	د. جمال عواض عبد الله العرابي	استاذ مساعد	جامعه ليفربول - إنجلترا	أحياء دقيقة - بيولوجيا طبيه جزئيه	j.alorabi@tu.edu.sa
١٣.	د. محمد صالح محمد المالكي	استاذ مساعد	جامعة باف - إنجلترا	علم الحيوان - بيئة حيوانية	m11m116@hotmail.com
١٤.	د. علاء بن عبد العزيز باعظيم	استاذ مساعد	جامعة كرانفيلد-إنجلترا	فطريات	aabaazeem@tu.edu.sa
١٥.	د. محمد عبد الرحمن البليهد	استاذ مساعد		علم الحيوان - مناعة	malblihed@gmail.com
١٦.	أ.د. احمد امام احمد دكروري	استاذ	جامعه القاهرة - مصر	علم الحيوان- تشريح مقارن واجنه	Dakrory2001@yahoo.com
١٧.	أ.د. احمد سيد عبد المنعم سيد	استاذ	بني سويف - مصر	فيروسات	asa@tu.edu.sa
١٨.	أ.د. احمد عبد السلام حسن عيسى	استاذ	جامعة اسيوط - مصر	علم النبات - طحالب	a.hissa@tu.edu.sa
١٩.	أ.د. طارق محمد جلال حسين	أستاذ	جامعة حلوان - مصر	علم النبات - بيئة نباتية	tarekhelwan@yahoo.com
٢٠.	أ.د. عبد الباسط مسعود عبيد علي	استاذ	جامعة اسيوط - مصر	علم الحيوان - خلية ووراثة	alyebied@gmail.com
٢١.	أ.د. عبدالرؤف عثمان عبد لرؤف حجاب	استاذ	جامعة طنطا - مصر	علم الحيوان - فسيولوجيا التناسل	drhegab@yahoo.com
٢٢.	أ.د. يس محمد محمد السوداني	استاذ	طنطا بالاشتراك مع جامعة فلوردا	علم النبات - بيئة نباتية وفلورا	yalsodany@yahoo.com
٢٣.	أ.د. يسير عوض السعيد خطاب	استاذ	جامعة الزقازيق - مصر	علم الحيوان - تغذية أسماك	khattabyassir@yahoo.com



م	اسم عضو هيئة التدريس	الدرجة الأكاديمية	الجامعة المانحة لأعلى درجة علمية	التخصص العام - التخصص الدقيق	البريد الإلكتروني
٢٤.	د. أحمد جابر أحمد محمود	استاذ مشارك	جامعة مقاطعة أوساكا - اليابان	تقنية حيوية - وراثه جزيئية	a.gaber@tu.edu.sa
٢٥.	د. أحمد حماد حامد نور الدين	استاذ مشارك	جامعة المنصورة - مصر	علم الحيوان - لافقاريات وطفيليات	ahnoureldeen2003@yahoo.com
٢٦.	د. باسم نبيل رشاد السيد (منسق كلية العلوم)	استاذ مشارك	جامعة المنصورة - مصر	علم النبات - فسيولوجي نبات	bsamra_2002@yahoo.com
٢٧.	د. ثروت غانم عبد القادر عمر	استاذ مشارك	جامعة حلوان - مصر	علم الحيوان - فقاريات وأجنة	t.abdelkader@tu.edu.sa
٢٨.	د. جمال حسن عبد الرحمن ابراهيم	استاذ مشارك	جامعة أسيوط - مصر بالاشتراك مع جامعة فردريك شيلر - ألمانيا	علم الحيوان - خلية وأنسجة	gamalh2000@yahoo.com
٢٩.	د. صبري عبد الرجال حسن محمد	استاذ مشارك	جامعة فيينا - النمسا	علم الأحياء الدقيقة- الميكروبيولوجيا الطبية	sabryh400@gmail.com; hassan@tu.edu.sa
٣٠.	د. عبد الله محمود سليمان صليبي	استاذ مشارك	جامعة نانسي الاولي - فرنسا	علم النبات - وراثه	amst60@hotmail.com
٣١.	د. عصمت فاروق علي احمد	استاذ مشارك	جامعة أسيوط - مصر	علم النبات - فسيولوجي نبات	esmatfarouk@yahoo.com
٣٢.	د. عماد احمد مهدي صالح	استاذ مشارك	جامعه القاهرة- مصر	علم الحيوان-علم الانسجة	emadmahdiPath1@gmail.com
٣٣.	د. علي السيد علي محمد ابو عامر	استاذ مشارك	جامعة ريدينج - انجلترا	أحياء دقيقة - بكتيريا جزيئية	a.abo-amer@hotmail.com
٣٤.	د. عماد الدين علي مصطفى علي جادو	استاذ مشارك	جامعة عين شمس - مصر	أحياء دقيقة - أمراض نبات فطرية	emadgado@yahoo.com
٣٥.	د. فهمي عبد الرحمن صادق حسن	استاذ مشارك	جامعة كورفينوس - المجر	علم النبات - فسيولوجي نبات	fahmy_hssn@yahoo.com
٣٦.	د. مصطفى أحمد فوزي محمود	أستاذ مشارك	جامعة أسيوط - مصر	علم النبات - طحالب	mafawzy@tu.edu.sa
٣٧.	د. وائل عبد المنعم عمر عبد الله	استاذ مشارك	جامعة القاهرة - مصر	علم الحيوان - بيئة حيوانية	w.omar@tu.edu.sa
٣٨.	د. ايهاب اسماعيل يوسف مصطفى الحلوس	استاذ مساعد	جامعة لوبيك - المانيا	علم الحيوان - بيولوجيا جزيئية	eelhallous@yahoo.com
٣٩.	د. شوكت محمود أحمد ابراهيم	استاذ مساعد	جامعة عين شمس - مصر	علم النبات - بيولوجيا جزيئية	s.shawkat@tu.edu.sa
٤٠.	د. محمد عبد الحميد محمد العوضي	استاذ مساعد	جامعة مقاطعة أوساكا - اليابان	علم النبات - وراثه جزيئية	elawady2000@hotmail.com
٤١.	د. محمد احمد محمد عبد الله	استاذ مساعد	جامعة بني سويف - مصر	علم النبات - تصنيف نبات وفلورا	mafadl2000@yahoo.com
٤٢.	د. محمد فضل الله عبد اللطيف عوض	استاذ مساعد	الجامعة التقنية ببرلين - ألمانيا	أحياء دقيقة - فطريات	m.fadl@tu.edu.sa
٤٣.	د. محمد محمود حسن علي	استاذ مساعد	جامعة المنوفية - مصر	أحياء دقيقة - وراثه جزيئية	khyate_99@yahoo.com
٤٤.	د. منتصر محمد سيد محمد حسن	استاذ مساعد	جامعة عين شمس - مصر	علم الحيوان - لافقاريات	shmontaser2@gmail.com
٤٥.	د. اسماعيل احمد اسماعيل	استاذ مساعد	جامعة عين شمس - مصر	علم النبات - تقنية حيوية نباتية	i.aismail73@gmail.com
٤٦.	د. الدسوقي سالماني دسوقي ابو الهنا	استاذ مساعد	جامعة القاهرة - مصر	تقنية حيوية - وراثه نبات	dessoky26@yahoo.com
٤٧.	د. أنور عبد الكريم احمد كحيل	استاذ مساعد	جامعة المنيا - مصر	علم النبات - فسيولوجيا الإجهاد	anwar.kahil@yahoo.com
٤٨.	د. أيمن محمود صبري	استاذ مساعد	الجامعة النرويجية لعلوم الحياة - النرويج	علم الحيوان - بيولوجيا جزيئية	amsabry@gmail.com

م	اسم عضو هيئة التدريس	الدرجة الأكاديمية	الجامعة المانحة لأعلى درجة علمية	التخصص العام - التخصص الدقيق	البريد الإلكتروني
٤٩.	د. حسن محمد عبد الرحمن	استاذ مساعد	جامعة المنوفية - مصر بالاشتراك مع جامعة الشاريتيه - ألمانيا	علم الحيوان - خلية وأنسجة	drhassan201@yahoo.com
٥٠.	د. طارق يوسف عبد الهادي سيف	استاذ مساعد	جامعة عين شمس - مصر بالاشتراك مع جامعة هاربروج - إنجلترا	علم النبات - فسيولوجيا البيئة النباتية	y.saif@tu.edu.sa
٥١.	د. عاطف فتحي احمد علي	استاذ مساعد	جامعة سوهاج - مصر	علم النبات - فسيولوجي نبات	atef_aboderb2005@yahoo.com
٥٢.	د. عطية عمر عطية عطية	استاذ مساعد	جامعة عين شمس - مصر	علم النبات - وراثه نبات	attiaattia7@yahoo.ca
٥٣.	د. علاء احمد محمد محمد	استاذ مساعد	جامعة القاهرة - مصر	علم الحيوان - فسيولوجي حيوان	alaanrc@gmail.com
٥٤.	د. عماد بن عامر المبروك	استاذ مساعد	جامعة المنار ٢ - تونس	كيمياء حيوية - بيولوجيا جزئية	mabrouk_imed@yahoo.fr
٥٥.	د. عماد عزمي عوضين محمد ابراهيم	استاذ مساعد	ليبزج - ألمانيا الاتحادية	الاحياء الدقيقة - علم البكتريا	imadmohamed@tu.edu.sa
٥٦.	د. عمر زايد علي هادفي	استاذ مساعد	جامعة قرطاج - تونس	علم الحيوان - لافقاريات	amor2333@yahoo.fr
٥٧.	د. فتحي الحبيب بن عبد الله	استاذ مساعد	جامعة المنستير - تونس	أحياء دقيقة - بكتيريا	fetyben@tu.edu.sa
٥٨.	د. كمال يوسف الرزقي حسيني	استاذ مساعد	جامعة تونس المنار - تونس	علم النبات - فسيولوجي نبات	kamelhessini@gmail.com
٥٩.	أ. ابراهيم مسفر ردة المالكي	محاضر	جامعة الملك عبد العزيز - السعودية	علم الحيوان - علم الأنسجة	ibraheem_1442@hotmail.com
٦٠.	أ. محمد سالم حامد الحميدي	محاضر	جامعة الملك عبد العزيز - السعودية	علم الحيوان - فسيولوجي حيوان	mohed1394@yahoo.com
٦١.	أ. منصور شقير المرشدي	محاضر	جامعة الملك عبد العزيز - السعودية	علم النبات - تصنيف نباتات زهرية	msmarshadi@tu.edu.sa
٦٢.	أ. فواز ابراهيم سعيد الزهراني	معيد	جامعة شيفيلد - إنجلترا	علم النبات - فسيولوجي نبات	fawaz_252@hotmail.com
٦٣.	أ. عبد اللطيف محمد مبارك بامفلح	معيد	جامعة واجنر - أمريكا	أحياء دقيقة	abamufleh@yahoo.com

ملحوظة: تم ترتيب الأسماء تبعاً للدرجة الأكاديمية يليها ترتيباً أبجدياً.

## قائمة بأسماء عضوات هيئة التدريس والهيئة المعاونة بالمقر الرئيسي – شطر البنات

م	اسم عضوة هيئة التدريس	الدرجة الأكاديمية	الجامعة المانحة لأعلى درجة علمية	التخصص العام - التخصص الدقيق	البريد الإلكتروني
١.	د. جميله سعيد علي المالكي (نائبة رئيس قسم الأحياء)	استاذ مشارك	جامعة الأميرة نورة - السعودية	علم الحيوان - طفيليات	shamlanj@yahoo.com
٢.	أ.د. أمال محمد فاضل البرطي	استاذ	جامعة الملك عبد العزيز - السعودية	علم الحيوان- حشرات	aalbarty@yahoo.com
٣.	د. ايمان محمد صالح حلواني	استاذ مشارك	جامعة الملك عبد العزيز - السعودية	أحياء دقيقة - بكتيريا طبية	halawani.em@hotmail.com
٤.	د. جواهر جهز عفاص البقمي	أستاذ مساعد	جامعه ولاية تينيسي - امريكا	علم الحيوان - علم الخلية	gg022009@hotmail.com
٥.	د. رشا عبد الرحمن ابراهيم العيسى	استاذ مساعد	جامعة الملك عبد العزيز - السعودية	علم الحيوان - فسيولوجيا حيوان	r.hasan@tu.edu.sa
٦.	د. فايزة أحمد عبد الله المالكي	استاذ مساعد	جامعة شيفيلد - انجلترا	علم الحيوان - تركيب البروتينات	faalmalki4@gmail.com
٧.	د. فوزيه بنت عبد الرزاق السالمي	استاذ مساعد	جامعة الملك عبد العزيز - السعودية	علم الحيوان - فسيولوجيا حيوان	f.alsalmi@tu.edu.sa
٨.	أ.د. أمال محمددين احمد محمد	استاذ	جامعة الزقازيق - مصر	علم الحيوان - لافقاريات	amaalm66@yahoo.com
٩.	أ.د. لمياء عبد الحميد احمد الفرائش	استاذ	جامعة القاهرة - مصر	أحياء دقيقة - فيروسات	lamia-ahmed@live.com
١٠.	أ.د. نشوى عبد السلام عز الدين ابراهيم	استاذ	جامعه القاهرة - مصر	أحياء دقيقة - بكتريا ومناعة	nashabdelsalam@gmail.com
١١.	أ.د. ماجدة محمد المهدي مبروك علي	استاذ	جامعه القاهرة - مصر	علم الحيوان- طفيليات	magda_elmahdy@hotmail.com
١٢.	د. امال عبد الجليل محمود قناوي	استاذ مشارك	جامعه عين شمس - مصر	علم الحيوان- فسيولوجي حيوان	amalkinawy@gmail.com
١٣.	د. أمل حسن معاذ رميح	استاذ مشارك	جامعة القاهرة - مصر	علم الحيوان	amalmoaz@hotmail.com
١٤.	د. أمل محمد يعقوب عثمان	استاذ مشارك	جامعة عين شمس - مصر	علم الحيوان- علوم بحار	yacoub_am2006@yahoo.com
١٥.	د. ايمان احمد حسن خطاب	استاذ مشارك	جامعة الزقازيق - مصر	أحياء دقيقة - فيروسات نبات	eman9796@yahoo.com
١٦.	د. ايمان عبد العاطي محمد الشنيخ	استاذ مشارك	جامعة الازهر - مصر	علم النبات - خلية ووراثة	driman75@yahoo.com
١٧.	د. عبير احمد محمود احمد ابو زيد	استاذ مشارك	جامعة القاهرة - مصر	أحياء دقيقة - بكتريا	babaabeer@yahoo.com
١٨.	د. نيبال عبد العليم حسن احمد	استاذ مشارك	جامعة القاهرة - مصر	علم امراض الخلية والأنسجة	nibalamin@yahoo.com
١٩.	د. ياسمين محمد شيباني عبد السميع احمد	استاذ مشارك	جامعه جنوب الوادي - مصر	أحياء دقيقة - فطريات	yoyomsh@yahoo.com
٢٠.	د. مني فوزي ابوالحمد محمود	استاذ مساعد	جامعه جنوب الوادي	فسيولوجيا النبات	aboualhamed@yahoo.com
٢١.	د. أسماء بالنبي عدلان ابراهيم	أستاذ مساعد	جامعة القاهرة - مصر	علم النبات - بيئة نباتية	asmahamad@yahoo.com
٢٢.	د. امانى جمعة ابراهيم	استاذ مساعد	جامعة عين شمس - مصر	أحياء دقيقة - بكتريا وفطريات	amanygm@yahoo.com
٢٣.	د. حميدة حمدي محمد اسماعيل	استاذ مساعد	جامعة القاهرة - مصر	علم الحيوان - اجنة وتشریح مقارن	shimaa7651@hotmail.com
٢٤.	د. رانيا صلاح الدين عدلي رشوان	استاذ مساعد	جامعة عين شمس - مصر	حشرات - بيئة حشرات اقتصادية	raniarashwan@ymail.com

م	اسم عضوة هيئة التدريس	الدرجة الأكاديمية	الجامعة المانحة لأعلى درجة علمية	التخصص العام - التخصص الدقيق	البريد الإلكتروني
٢٥.	د. رحاب بنت خليفة لاغة	استاذ مساعد	جامعة المنستير - تونس	أحياء دقيقة - بكتريا	rihablagha@yahoo.fr
٢٦.	د. ريهام زكريا مصطفى محمد	استاذ مساعد	جامعة الزقازيق - مصر	علم الحيوان - علم وظائف أعضاء	reham.z@tu.edu.sa
٢٧.	د. شريفه مصطفى محمد صبره	استاذ مساعد	جامعة القاهرة - مصر	أحياء دقيقة - بكتريا	atheer1800@yahoo.com
٢٨.	د. مايسة محمد مرسى عبد المحسن	استاذ مساعد	جامعة عين شمس - مصر	علم النبات - خلية ووراثة	maisamursi2008@yahoo.com
٢٩.	د. مرفت فتحي فريد عوض	استاذ مساعد	جامعه طنطا - مصر	احياء دقيقة - بكتريا	m.aoyad@tu.edu.sa
٣٠.	د. منال الجمعي بنعلي	أستاذ مساعد	جامعة قرطاج - تونس	علم الحيوان - فسيولوجيا الحيوان	manel_benali@yahoo.fr
٣١.	د. مها عبد الفتاح احمد خليل	استاذ مساعد	جامعة طنطا - مصر	أحياء دقيقة - بكتريا	mahakhali190@yahoo.com
٣٢.	د. ناهد احمد حسين احمد	استاذ مساعد	جامعة القاهرة - مصر	علم الحيوان - وراثه وانسجة وخلية	nahed199@gmail.com
٣٣.	د. هنيذة عبد الرزاق محمد عطية	استاذ مساعد	جامعة تونس المنار - تونس	علم النبات - فسيولوجيا النبات	houneida_attia@yahoo.fr
٣٤.	أ. بدريه غسان سالم العدواني الزهراني	محاضر	جامعة الطائف - السعودية	أحياء دقيقة - بكتريا	albadar2004@hotmail.com
٣٥.	أ. رؤى كمال عبد الوهاب عبد الله زرع	معيد	جامعة الطائف - السعودية	علم الحيوان - علم الأجنة	sonic_357@hotmail.com
٣٦.	أ. ساره حامد حميد الطلحي	محاضر	جامعة الطائف - السعودية	أحياء دقيقة - فيروسات	saraaltalhi08@gmail.com
٣٧.	أ. سمر أحمد حامد الجهني	محاضر	جامعة الملك عبد العزيز - السعودية	علم الحيوان - بيئة حيوانية	saj_vip.99@hotmail.com
٣٨.	أ. فاطمة عواض عايض العتيبي	محاضر	جامعة الطائف - السعودية	علم النبات - فسيولوجيا النبات	Fatima-alotaibi@hotmail.com
٣٩.	أ. نوره جهز العتيبي	محاضر	جامعة الطائف - السعودية	علم الحشرات	Njaotaibi@hotmail.com
٤٠.	أ. هيا سعد ثواب الخماش	محاضر	جامعة الملك سعود - السعودية	علم الحيوان -بيولوجية الخلية وعلم الوراثة	al-khammash.haya@hotmail.com
٤١.	أ. ساميه سعيد عبد الله الزهراني	معيد	جامعة حائل - السعودية	علم الحيوان - وراثه	sam.sam7531@hotmail.com
٤٢.	أ. فاطمة صالح عبد الله الحربي	معيد	جامعة الطائف - السعودية	علم الحيوان - طفيليات	Al.harbfatimah@hotmail.com
٤٣.	أ. فائق عبد المعطي عواض السالمي	معيد	جامعة لورنشيان - كندا	أحياء دقيقة - بكتريا	alsalmi.f@tu.edu.sa
٤٤.	أ. سماح عيد صالح الصاعدي	معيد	جامعة وينيبج - كندا	أحياء دقيقة - فيروسات	samah-e@hotmail.com
٤٥.	أ. سهام سفر عيضة الثقفي	معيد	جامعة الطائف - السعودية	علم الحيوان - حشرات	seham.39@hotmail.com
٤٦.	أ. هدي محمد ظافر القرني	معيد	جامعة الطائف		Huda_garni@gmail.com
٤٧.	أ. بدرية سعود عنيزان القنامي	مدرس لغة	جامعة أم القرى - السعودية	أحياء - فسيولوجي نبات	bsa_990@hotmail.com

ملحوظة: تم ترتيب الأسماء تبعاً للدرجة الأكاديمية يليها ترتيباً أبجدياً.

## اتصل بنا

- رئيس قسم الأحياء: د. حاتم بن معتوق الياسي  
بريد الكتروني: [htm.333@hotmail.com](mailto:htm.333@hotmail.com)  
جوال: +٩٦٦٥٠١٠١٧٧٦٦
- سكرتارية قسم الأحياء: أ. عبد العزيز الفقيه (جوال: +٩٦٦٥٣٥٧٤٠٩٥٣)

## المراجع

- دليل الطالب بجامعة الطائف
- الدليل الارشادي لطلاب المنح الدراسية باللغة العربية
- لائحة الدراسة والاختبارات للمرحلة الجامعية والقواعد التنفيذية لجامعة الطائف
- الدليل الشامل للإرشاد الجامعي بجامعة الطائف
- وثيقة حقوق والتزامات الطالب الجامعي
- لائحة تأديب الطلاب والطالبات بجامعة الطائف
- دليل الطالب لعمادة شؤون الطلاب بجامعة الطائف
- الدليل التنظيمي لكليات وعمادات جامعة الطائف
- دليل اعضاء هيئة التدريس ومن في حكمهم بجامعة الطائف

إعداد: أ.د. عصمت فاروق علي – عضو لجنة الأنشطة والخدمة المجتمعية ببرنامج الأحياء العامة  
مراجعة: أ.د. وائل عبد المنعم عمر – منسق ضمان الجودة لبرنامج الاحياء العامة  
اعتماد: د. حاتم بن معتوق الياسي – رئيس قسم الأحياء ومنسق برنامج الاحياء العامة