

# TAIF UNIVERSITY



## الدليل التعريفي الشامل لبرنامج الرياضيات

1443-1442هـ  
2022-2021م

## الفهرس

الصفحة	المحتويات
4	مقدمة
5	أهداف الدليل وأهميته
6	كلمة سعادة رئيس قسم الرياضيات والاحصاء
7	موقع قسم الرياضيات والاحصاء جغرافيا داخل الحرم الجامعي لجامعة الطائف
8	كلمة عن برنامج الرياضيات
8	رسالة وأهداف ومواصفات خريج برنامج الرياضيات
10	مكونات الخطة الدراسية
10	الخطة الدراسية للبرنامج
13	وصف مختصر لمقررات برنامج الرياضيات
21	الهيكل التنظيمي لبرنامج الرياضيات
22	اللجان التنفيذية والأكاديمية ببرنامج الرياضيات
28	اللائحة التنفيذية لنظام الدراسة ببرنامج الرياضيات
29	اجراءات وشروط الدراسة والاختبارات
36	دليل خدمات التوجيه والإرشاد لبرنامج الرياضيات
41	حقوق الطالب والتزاماته
47	لائحة تأديب الطلاب والطالبات بجامعة الطائف
53	الأنشطة الطلابية والخدمة المجتمعية
54	الفرص الوظيفية لخريجي برنامج الرياضيات
55	المجلس الاستشاري الطلابي لبرنامج الرياضيات
57	الإنجازات الأكاديمية والعلمية لقسم الرياضيات والاحصاء
61	أسماء أعضاء هيئة التدريس بقسم الرياضيات والاحصاء
66	اتصل بنا



## مقدمة

تقوم جامعة الطائف بخدمة احد اكبر المناطق الجغرافية بالمملكة العربية السعودية، حيث يبعد أحد فروعها حوالي 350 كم، ويستفيد ببرامجها التعليمية ما يقارب 60 الف طالب وطالبة من محافظة الطائف ومدنها ومن المحافظات القريبة منها أيضا، ويؤثر هذا تأثيرا كبيرا في التنوع الكبير في السمات الشخصية والاجتماعية والثقافية لطلابها، مما يوقع علي الجامعة العبء الاكبر لاستيعاب تلك الثقافات المختلفة حيث يعد الطالب اللبنة الأساسية التي تقوم عليها الجامعة فهي تقوم بتأهيلهم علمياً وفكرياً وثقافياً ليوكب ما اكتسبوه خلال فترة الدراسة بالجامعة سوق العمل بتنوعه الكبير. كما تقدم لهم الجامعة الخدمات والأنشطة التي تناسبهم وتساعد على اندماجهم في بيئتها الجامعية وإشباع رغبتهم وممارسة هوايتهم وتنمية مواهبهم وإشراكهم في عملية اتخاذ القرار الجامعي. ومن بين كليات الجامعة ذات القيمة الكبرى بين كلياتها المختلفة كلية العلوم والتي تضم أقسامًا متعددة منها قسم الكيمياء والفيزياء والإحياء وعلوم الغذاء والتغذية والتقنية الحيوية والرياضيات والإحياء. ويعد قسم الرياضيات والإحصاء من أقسام الكلية الفاعلة ليس على مستوى الكلية فقط ولكن مقارنةً بأقسام كليات الجامعة الأخرى. حيث يضم القسم نخبة كبيرة من أعضاء هيئة التدريس الوطنيين والمتقاعدين قلما تجد مثله بقسم آخر بالجامعة، حيث يتميز هذا الكادر بقدرات تدريسية وبحثية كبيرة ساهمت في حصول كلية العلوم علي المركز الأول لجائزة النشر العلمي بالجامعة لسنوات عديدة. يركز دليلا هذا على توفير مادة علمية تتعلق بالدراسة بالقسم والالتحاق به ونظام القبول والمقرات العلمية وتوصيفها المختصر وأعضاء وعضوات هيئة التدريس بالقسم ليكون هذا الدليل نبراساً بين يدي الطالب ومعيناً له لمعرفة كل ما يريد عن برنامج الرياضيات، حيث لا يقتصر اهتمام القسم بطلابه على تلك الفترة الزمنية التي يقضونها بين قاعات الدرس بل يمتد بعد تخرجه، حيث يمثل خريجي القسم سفراء لدي المجتمع والذين تعول عليهم لتحقيق خدمة المجتمع.

## أهداف الدليل وأهميته

يهدف هذا الدليل الي إمداد الطلاب بما يلي:

- 1 - نبذه مختصره عن قسم الرياضيات وبرنامج الرياضيات.
- 2 - رؤية ورسالة وأهداف ومواصفات خريج برنامج الرياضيات.
- 3 - برنامج الرياضيات وخطته الدراسية ومقرراته المختلفة.
- 4 - الهيكل التنظيمي لبرنامج الرياضيات.
- 5 - اللجان التنفيذية والأكاديمية ببرنامج الرياضيات.
- 6 - اللائحة التنفيذية لنظام الدراسة ببرنامج الرياضيات نقلاً عن لائحة الكلية والجامعة.
- 7 - اجراءات وشروط الدراسة والاختبارات.
- 8 - حقوق الطالب والتزاماته.
- 9 - الأنشطة الطلابية والخدمة المجتمعية.
- 10 - الفرص الوظيفية لخريجي برنامج الرياضيات.
- 11 - المجلس الاستشاري الطلابي لبرنامج الرياضيات.
- 12 - المراكز العلمية والبحثية لبرنامج الرياضيات.
- 13 - الإنجازات الأكاديمية والعلمية لقسم الرياضيات والإحصاء.
- 14 - الخدمات والمرافق التي تخدم برنامج الرياضيات.
- 15 - بيانات أعضاء وعضوات هيئة التدريس بقسم الرياضيات والإحصاء.

## كلمة سعادة رئيس قسم الرياضيات والإحصاء

إلهي، باعث الهمم، ذي الجود والكرم، لا تطيب الكلمات إلا بذكرك ولا تطيب اللحظات إلا بشكرك، فلك الحمد والشكر كما ينبغي لجلال وجهك وعظيم سلطانتك. ثم الصلاة والسلام على خير البرية وأزكى البشرية، محمد بن عبد الله، صلى الله عليه وسلم. وبعد:

يَظيَّبُ لي أن أستهل هذه الكلمة الموجزة بالشكر الجزيل لسعادة الأستاذ الدكتور يوسف عبده عسييري مدير الجامعة وسعادة الدكتور بندر عميد كلية العلوم على ثقتهما الكريمة بقرار تكليفي رئيساً لقسم الرياضيات والإحصاء وأسأل الله العليّ القدير أن أكون عند حسن ظنهما لخدمة طلابنا وطالباتنا وزملائنا أعضاء هيئة التدريس بشطريه عبر قسمنا العريق قسم الرياضيات وامتدادا لزملائي رؤساء القسم السابقين الذين أسهموا بجهودهم ودفعتهم بعجلة التطوير والتقدم من خلال قراراتهم الحكيمة وتوجيهاتهم السديدة.

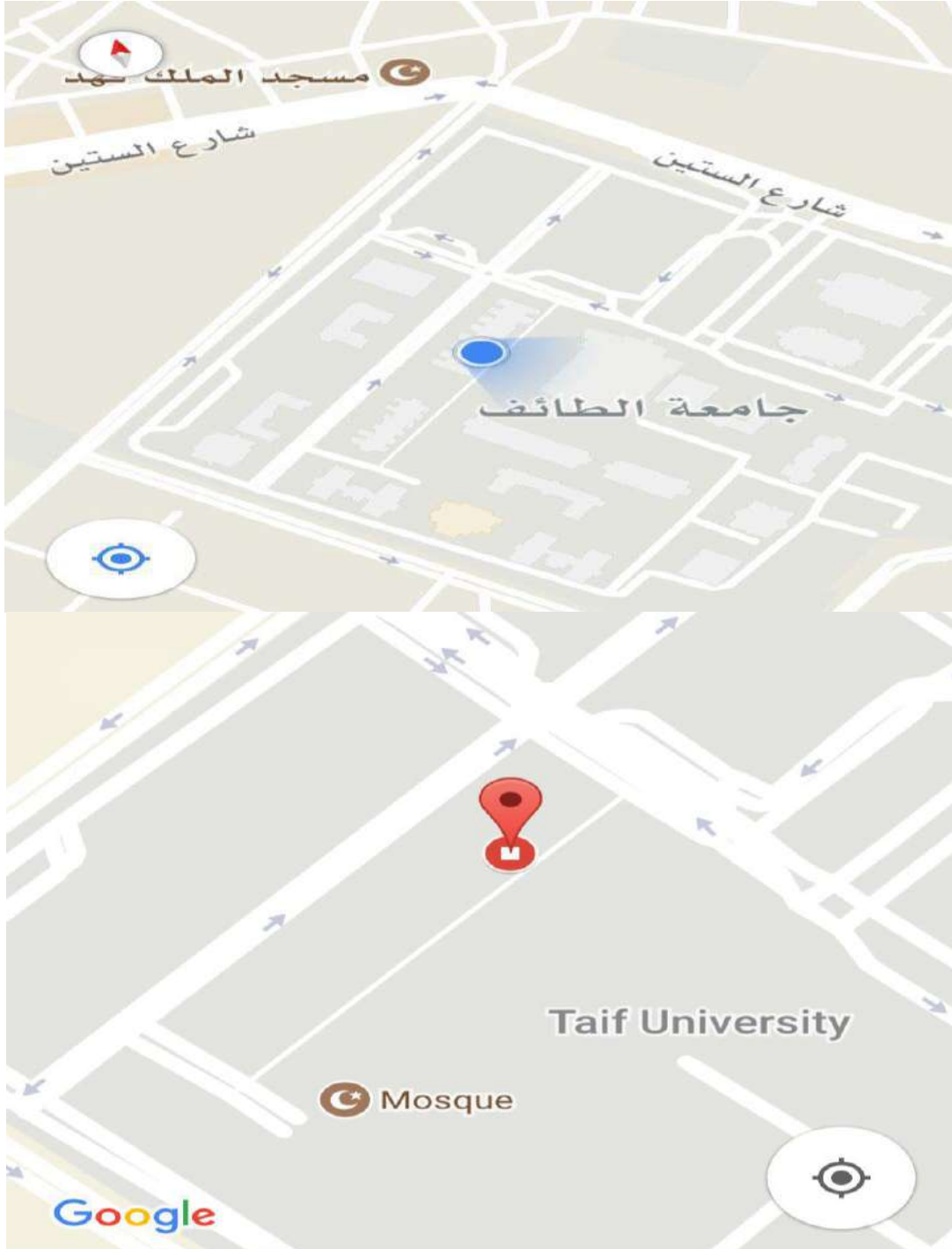
يعتبر قسم الرياضيات أحد الأقسام الهامة والحيوية التابعة إلى كلية العلوم بالجامعة، ويحتل علم الرياضيات مكانة مميزة ورائدة بين سائر العلوم، حيث أن لعلم الرياضيات علاقة وثيقة بالعلوم الأخرى كالكيمياء والفيزياء والجيولوجيا وغيرها من العلوم الأخرى. كما أنه يلعب دوراً أساسياً في حياة الناس وشؤونهم.

يتكون الكادر التدريسي بالقسم من نخبة من أعضاء هيئة التدريس ذوي الكفاءة والخبرات المميزة اللذين يأخذون على عاتقهم مهام تدريس المقررات للطلاب بالإضافة إلى القيام بإجراء الأبحاث العلمية التي تنشر في مجلات علمية محكمة. وتتظافر الجهود في القسم على تأسيس الطلاب بالمعارف العلمية والمهارات الأساسية المطلوبة وفق معايير أكاديمية مميزة تساهم بعد مشيئة الله في تمكين الطالب بعد تخرجه من المنافسة بجدارة في سوق العمل على الفرص الوظيفية في المجالات ذات العلاقة، أو إكمال دراساته العليا في أي فرع من فروع علم الرياضيات والإحصاء المختلفة.

يتطلع القسم لتحقيق رؤية المملكة للتحويل الوطني 2030 والتي تركز أولوياتها في التعليم والبحث العلمي وخدمة المجتمع. كما يسعى القسم إلى استحداث بعض البرامج الدراسية النوعية مثل الماجستير المهني والتي سوف تساهم بإذن الله في دعم وطننا الغالي بخريجين مؤهلين ذوي كفاءة عالية لكي يواكبوا متطلبات سوق العمل علمياً وفنياً حتى يساهموا بدورهم في رقي هذا الوطن الشامخ.

وآخر دعوانا أن الحمد لله رب العالمين...

**موقع المقر الرئيسي لبرنامج الرياضيات جغرافيا داخل الحرم الجامعي لجامعة الطائف**



## برنامج الرياضيات:

تعد علوم الرياضيات والإحصاء من العلوم الهامة في حياتنا، حيث تعد من العلوم المهمة التي لا يمكن أن يستغني عنها أي فرد، مهما بلغ عمره وكانت ثقافته، لأنها تشغل حيزاً مهماً في الحياة، بغض النظر عن درجة رقيها. والرياضيات ركن أساسي من ثقافة الإنسان وتفكيره، وعليه يعتمد في إنجاز الشؤون ومختلف العلوم والأعمال في حياة الفرد اليومية، فقد ساهمت الرياضيات بنجاح تام في مختلف مجالات حياة الإنسان وثقافته ومخترعاته. ولكونها لغة عالمية معروفة بتعبيرها ورموزها الموحدة عند الجميع تقريباً، فلقد أثبتت العلوم الرياضية إمكانياتها في حل المشكلات الصناعية والزراعية والتربوية والاقتصادية في عالمنا المعاصر.

ولبرنامج الرياضيات ثلاث فروع موزعة جغرافياً داخل الطائف كما يلي:

1. فرع برنامج الرياضيات بالكلية الجامعية بالخرمة.

2. فرع برنامج الرياضيات بالكلية الجامعية بترية.

3. فرع برنامج الرياضيات بالكلية الجامعية برنية.

ولقد روعي في الخطط الدراسية لبرنامج الرياضيات أن تكون مفردات المناهج وفق أحدث المعلومات العلمية المستسقة من المراجع الحديثة. وكان التركيز على النوع، وليس على الكم، حيث يتضمن برنامج الرياضيات دراسة عدد 53 مقرر دراسي موزعة على 8 مستويات دراسية وذلك خلال 138 ساعة معتمدة.

يقوم الطالب خلالها بدراسة مقررات عامة كمتطلبات جامعية مثل مقررات الثقافة الإسلامية واللغات وعددها 13 مقرر ومقررات متطلبات كلية العلوم وعددها 6 مقررات ومقررات متطلبات برنامج الرياضيات وعددها 34 مقرر وقد تم تخريج دفعات عديدة من هذا البرامج.

شروط القبول بالبرنامج (لأنحة الدراسة والاختبارات للمرحلة الجامعية والقواعد التنفيذية لجامعة الطائف) حسب شروط القبول بالجامعة.

الشهادة العلمية التي تُمنح للخريجين: بكالوريوس الرياضيات والإحصاء.

## رؤية القسم:

**Leadership in achieving excellent output in mathematics and its applications and effective contribution in enrichment of society knowledge.**

الريادة في تحقيق مخرجات متميزة في الرياضيات وتطبيقاتها والمساهمة الفعالة في إثراء معرفة المجتمع.



**Providing high-quality academic programs to prepare scientific specialists in all disciplines of mathematics and its applications able to accommodate all the emerging scientific research and development to serve the community's needs and knowledge enrichment.**

تقديم برامج أكاديمية عالية الجودة لإعداد متخصصين علميين في جميع تخصصات الرياضيات وتطبيقاتها قادرين على استيعاب جميع البحوث العلمية الناشئة وتطويرها لخدمة احتياجات المجتمع وإثرائه المعرفي.

### أهداف قسم الرياضيات والإحصاء

1. تقديم العلم والمعرفة في مجالات علوم الرياضيات.
2. إمداد سوق العمل بحاجاته من المتخصصين في علوم الرياضيات والإحصاء.
3. مواكبة التقدم العلمي وتطبيقاته في مجالات الرياضيات والإحصاء.
4. تشجيع البحث العلمي وتزويد الطلاب والطالبات بالمهارات الأساسية في هذا المجال.
5. الربط بين علوم الرياضيات والإحصاء وتطبيقاتهما وعلاقتها بالمجتمع والبيئة.
6. توثيق الروابط بين قسم الرياضيات والأقسام المناظرة في الجامعات والهيئات العلمية بالمملكة العربية السعودية والمنطقة العربية والعالمية.

- Providing knowledge in the fields of mathematics within the approved curriculum plans.
- Providing the labor market with the needed professionals in mathematics and statistics fields.
- Keeping abreast of scientific progress and its applications in the fields of mathematics and statistics.
- Encourage scientific research and provide students with the basic skills in this area.
- Giving the integrating between mathematics and statistics and their applications, and their relationship to society and the environment.
- Strengthening the ties between the mathematics department and the corresponding departments and professional organizations in Saudi Arabia, the Arab region, and the global community.

## رسالة برنامج الرياضيات

تزويد المجتمع بخريجين مؤهلين حسب الأصول ومجهزين جيداً بالمعرفة والمهارات والتقنيات الرياضية وقادرين على المنافسة في سوق العمل (التدريس والحكومة والصناعة) ومتابعة الدراسات العليا.

**Provide the society with duly qualified graduates, well equipped with mathematical knowledge, skills and techniques, able to compete in the labor market (teaching, government and industry), and pursue postgraduate studies.**

## أهداف برنامج الرياضيات

1. Prepare scientific graduates capable of accommodating the challenges to keep up with the great development of the Kingdom in accordance to 2030 vision.
2. Provide graduates with the skills and abilities to facilitate solving real world problems.
3. Emphasize the dynamic role of mathematics in science, society and all fields.
4. Enable graduates to acquire new skills as needed in their employment to serve, raise and develop their society.
5. Prepare graduates for advanced studies and Faculty posts in the universities of the Kingdom.

1. إعداد خريجين علميين قادرين على مواجهة التحديات لمواجهة التطور الكبير الذي تشهده المملكة وفق رؤية 2030.
2. إكساب الخريجين المهارات والقدرات لتسهيل حل مشاكل العالم الحقيقي.
3. التأكيد على الدور الديناميكي للرياضيات في العلوم والمجتمع وجميع المجالات.
4. تمكين الخريجين من اكتساب مهارات جديدة حسب الحاجة في توظيفهم لخدمة مجتمعهم وترقيته وتنميته.
5. إعداد الخريجين للدراسات العليا ووظائف أعضاء هيئة التدريس في جامعات المملكة.

## مواصفات خريج برنامج الرياضيات

- A. The ability to accommodate challenges to keep up with the great development of the Kingdom in accordance to 2030 vision.
- B. An awareness of the provisional nature of knowledge, how knowledge is created, advanced and renewed, and the excitement of changing knowledge.
- C. Familiarity with advanced techniques and skills.
- D. The ability to identify and analyze problems and issues and to formulate, evaluate and apply evidence-based solutions and arguments.
- E. An ability to apply a systematic and critical assessment of complex problems and issues.
- F. Ethical conduct and understanding of professional responsibility as well as the ability to individual and team work

A. القدرة على مواجهة التحديات لمواجهة التطور الكبير الذي تشهده المملكة وفق رؤية 2030.

B. الوعي بالطبيعة المؤقتة للمعرفة، وكيفية إنشاء المعرفة وتطويرها وتجديدها، وإثارة تغيير المعرفة.

C. الإلمام بالتقنيات والمهارات المتقدمة.

D. القدرة على تحديد وتحليل المشاكل والقضايا وصياغة وتقييم وتطبيق الحلول والحجج القائمة على الأدلة.

E. القدرة على تطبيق تقييم منهجي ونقدي للمشاكل والقضايا المعقدة.

F. السلوك الأخلاقي وفهم المسؤولية المهنية والقدرة على العمل الفردي والجماعي

## مكونات الخطة الدراسية

النسبة المئوية	الساعات المعتمدة	عدد المقررات	متطلب/اختياري	هيكل البرنامج
18%	24	12	متطلب	متطلبات جامعية
01%	2	1	اختياري	
16%	22	6	متطلب	متطلبات كلية العلوم
-	-	-	اختياري	
56%	78	24	متطلب	متطلبات البرنامج
07%	9	3	اختياري	
02%	3	1	-	بحث التخرج
-	-	-	-	أخرى
%100	138	53		المجموع

## الخطة الدراسية للبرنامج

	Course Code	Course Title	Required or Elective	Credit Hours	Contact Hours	Pre-Req.	College or Department
<b>1<sup>st</sup> Year</b>							
Level 1	204101-4	General Chemistry1	Required	4(3+1)	7		College
	202112-3	Introduction to Mathematics	Required	3	5		College
	999801-2	English for Academic Purposes 1	Required	2	6		Institution
	2004111-2	Fundamentals of Islamic Culture	Required	2	2		Institution
Level 2	2021204-4	Calculus I	Required	4	5	202112-3	College
	2031204-4	General Physics (1)	Required	4(3+1)	7		College
	990211-2	Arabic Language Skills	Required	2	2		Institution
	999802-2	English for Academic Purposes 2	Required	2	6	999801-2	Institution
Level 3	2051204-3	Introduction to Biotechnology	Required	3(2+1)	5		College
	201104-4	General Biology	Required	4(3+1)	7		College
	990311-2	University Study Skills	Required	2	2		Institution
	999803-2	English for Academic Purposes 3	Required	2	6	999802-2	Institution
<b>2<sup>nd</sup> Year</b>							
Level 4	2022103-3	Geometry	Required	3	5	202112-3	Department
	2022104-4	Calculus II	Required	4	5	2021204-4	Department
	2022106-3	Set Theory	Required	3	4	202112-3	Department
	999804-2	English for Academic Purposes 4	Required	2	6	999803-2	Institution
Level 5	2022202-4	Calculus III	Required	4	6	2022104-4	Department
	2022201-4	Ordinary Differential Equations	Required	4	5	2022104-4	Department
	2004112-2	Islamic Culture (Morals and Values)	Required	2	2	2004111-2	Institution
Level 6	2022204-3	Linear Algebra	Required	3	4	202112-3	Department
	2022203-4	Mechanics	Required	4	5	2022104-4	Department
	2022107-4	Probability and statistics	Required	4	5	2021204-4	Department
	105115-2	History and Civilization	Required	2	2		Institution
<b>3<sup>rd</sup> Year</b>							
Level	999819-2	Special English for Science	Required	2	3		Institution
	2004313-2	Islamic Studies 3	Required	2	2	2004112-	Institution

							2	
	2023106-3	Group Theory	Required	3	4	2022106-3		Department
	2023103-4	Differential Equations	Required	4	5	2022201-4		Department
Level 8	2023102-3	Real Analysis1	Required	3	4	2022104-4		Department
	2023101-3	Theory of Statistics	Required	3	5	2022107-4		Department
	2023205-2	Programming Languages	Required	2	3			Department
	2023201-4	Mathematical Methods	Required	4	5	2023103-4		Department
Level 9	2023203-3	Ring Theory	Required	3	4	2023106-3		Department
	2004414-2	Islamic Studies 4	Required	2	2	2004313-2		Institution
	2023204-3	Fluid Mechanics	Required	3	5	2022203-4		Department
	2023202-4	Real Analysis2	Required	4	5	2023102-3		Department
<b>4<sup>th</sup> Year</b>								
Level 10	2024101-3	General Topology	Required	3	4	2022106-3		Department
	2024102-3	Complex Analysis	Required	3	4	2023202-4		Department
	2024103-3	Numerical Analysis	Required	3	5	2022201-4 2022204-3		Department
	2024110-3	Applications of Algebra	Elective	3	5	2023203-3		Department
	2024111-3	Optimization Theory	Elective	3	5	2022204-3 2022201-4		Department
	2024115-3	Functional Analysis	Elective	3	5	2023202-4		Department
Level 11	2024202-3	Mathematical Modeling	Required	3	4	2022204-3 2022201-4		Department
	2024205-3	Financial Mathematics	Required	3	4	2023101-3		Department
	2024203-2	Scientific Computations	Required	2(1+1)	4	2022204-3 2022201-4		Department
	999809-2	English Course (Elective1)	Required	2	3			Institution
	2024114-3	Tensors	Elective	3	5	2022204-3 2022201-4		Department
	2024112-3	Applied Stochastic Processes	Elective	3	5	2022107-4		Department
Level 12	2024211-3	Quantum Mechanics	Elective	3	5	2023103-4		Department
	2024201-3	Research Project	Required	3	3			Department
	2024204-3	Differential Geometry	Required	3	5	2022103-3 2022202-4		Department
	2024113-3	Biomathematics	Elective	3	5	2022201-4		Department
	2024210-3	Discrete Mathematics	Elective	3	5	2022106-3 2022204-3		Department
	2024212-3	Advanced Biostatistics	Elective	3	5	2023101-3		Department

وصف مختصر لمقررات برنامج الرياضيات:

كود المقرر	اسم المقرر	وصف المقرر
202112-3	مقدمة في الرياضيات	يتناول هذا المقرر مقدمة عن المفاهيم والمواضيع الأساسية التي يحتاجها والتي تساعد على فهم معظم مقررات الرياضيات التي سوف يدرسها مستقبلا، وهذه المفاهيم الأساسية هي: المعادلات والمتباينات الخطية - الاستنتاج الرياضي - نظرية ذات الحدين - الكسور الجزئية - دراسة النظريات الأساسية لمعادلات ذات كثيرات الحدود. دراسة الدوال - الدوال التركيبية - الدوال العكسية - الدوال الأسية واللوغاريتمية
2021204-4	تفاضل وتكامل (1)	بشرح هذا المقرر- الدوال المثلثية - الدوال المثلثية العكسية - الدوال الزائدية والزائدية العكسية - النهايات - حساب النهايات - ايجاد النهايات الى ما لا نهاية - الخطوط التقاربية - الاتصال. خط المماس - معدلات التغير - طرق الاشتقاق - اشتقاق ضرب وقسمة دالتين - قوانين الاشتقاق للدوال ( الأسيّة واللوغاريتمية - المثلثية - المثلثية العكسية - الزائدية والزائدية العكسية ) قاعدة اشتقاق السلسلة - الاشتقاق البارمترى - الاشتقاق الضمني - تطبيقات الاشتقاق (ايجاد القيمة العظمى والصغرى وفترات التزايد والتناقص للدالة باستخدام اختبار المشتقة الأولى - نقاط الانقلاب وفترات التغير لأعلى واسفل للدوال باستخدام اختبار المشتقة الثانية - قانون لوبيتال لحالات عدم التعيين- نظرية القيمة المتوسطة - نظرية رول - نظرية ماكلورين وتيلور.
2022104-4	تفاضل وتكامل (2)	يتناول هذا المقرر أساسيات حساب التفاضل والتكامل ويستخدم لكي يحل العديد من المشكلات كما يركز هذا المقرر على النظرية الأساسية للتفاضل والتكامل والتكاملات الغير محدودة ونظرية شبكة الطائرات- كما يدرس العديد من طرق التكاملات (التكامل بالتعويض-الدوال المثلثية- بالتعويض باستخدام الدوال المثلثية - الكسور الجزئية). كما يحتوي هذا المقرر على التكاملات المعتلة وايضا يحتوي على تطبيقات التكامل (المساحة بين منحنين-الحجوم باستخدام الاقراص الاسطوانية ومتوسط متغير قيم الدوال-وطول الاقواس) كما يركز المقرر بين النظرية والممارسة
2022107-4	إحصاء واحتمالات	يقدم هذا المقرر مقدمة أولية للاحتمال والإحصاء مع بعض التطبيقات. ويتضمن هذا المقرر: الإحصاء الوصفي: وصف وتصنيف مجموعات البيانات، طرق التمثيل البياني للبيانات، نظرية النزعة المركزية، مقاييس التشتت. نظرية الاحتمالات: وصف التجارب العشوائية، فضاء العينة (حالات منفصلة ومتصلة)، الأحداث وخواصها الجبرية، التوافيق، دراسة مقاييس الاحتمال، الاحتمال المشروط، قانون الاحتمال الكلي، نظرية بايز، الأحداث المستقلة. المتغيرات العشوائية وتوزيعاتها، دوال الكتلة الاحتمالية (المنفصلة)، دالة كثافة الاحتمال (المتصلة)، دالة التوزيع التراكمي، حساب بعض الخصائص الإحصائية للمتغيرات العشوائية (التوقع الرياضي، الوسيط، المنوال، التباين، الانحراف المعياري، العزوم، دالة توليد الاحتمال، دالة توليد العزوم، الدالة المميزة). متباينة ماركوف، متباينة تشبشيف. دراسة بعض التوزيعات الاحتمالية المنفصلة مثل التوزيع المنتظم المنفصل، توزيع برنولي، توزيع ذو الحدين، توزيع ذات الحدين السالب، التوزيع الهندسي، توزيع بواسون، وبعض التوزيعات الاحتمالية المستمرة مثل التوزيع المنتظم، توزيع جاما، التوزيع الأسي، التوزيع الطبيعي.

2022106-3	نظرية المجموعات	يقدم هذا المقرر مقدمة في رياضيات المنطق، المجموعات وخصائصها، العمليات على المجموعات. الضرب الكارتي، العلاقات بين المجموعات، علاقات التكافؤ، علاقات التشابه، العلاقات الجزئية والكلية بينهما، التقسيم، الدوال، الدوال الاحادية، التماثل، معكوس الدوال المترابطة، العمليات الثنائية على المجموعات، المكونات الجبرية
2022103-3	هندسة	يقدم هذا المقرر مقدمة عن الهندسة التحليلية -القطاعات المخروطية،، مقدمة في الهندسة في الفراغ تتضمن هذه الموضوعات التالية: المتجهات في الفراغ -أنظمة الإحداثيات (الديكارتية، الأسطوانية، الكروية والقطبية) وتحويلها من واحد إلى آخر- الضرب القياسي والاتجاهي في الفراغ والتطبيقات علميا- دراسة الخط مستقيم، المستوى، الكره في الفراغ - السطوح في الفراغ (الأسطوانية، الدورانية)- القطاعات المخروطية في الفراغ (المجسم الناقص، الزائدي، المكافئ الناقص).
2022202-4	تفاضل وتكامل (3)	يقدم هذا المقرر بعض موضوعات التفاضل والتكامل المتقدم متعدد المتغيرات منها -النهايات والاتصال والمشتقات الجزئية والتفاضل الجزئي ومصفوفة الجاكوبيان. كما يتناول القيم العظمى والصغرى للدوال في متغيرين. ومن ناحية أخرى فهو يدرس التكامل الثنائي خلال منطقه ليست مستطيله وعلاقه التكامل الثنائي بالاحداثيات القطبيه وحساب المساحه خلال منطقه معينه. كما يناقش التكامل الثلاثي وطرقه وحساب التكاملات الثلاثية باستخدام الاحداثيات الكرويه من خلال تغيير الاحداثيات باستخدام الجاكوبيان. كما يناقش هذا المقرر التكامل الخطي والتكامل خلال منحني مغلق والعلاقة بينهما وبين التكامل السطحي باستخدام نظريه جرين كما يناقش التكامل السطحي ونظرية ستوكس.
2022201-4	معادلات تفاضلية عادية	هذا المقرر يحتوي على مقدمة عن المعادلات التفاضلية العادية. دراسة المعادلات التفاضلية من الرتبة الأولى وطرق حلها مثل: فصل المتغيرات، المعادلات المتجانسة، المعادلات التامة، المعادلات الخطية، معادلات برنولي ومعادلات ريكاتي. دراسة المعادلات التفاضلية الغير خطية من الرتبة الأولى وطريقة حلها. دراسة المعادلة التفاضلية من الرتبة الثانية والترتب العليا مع معاملات ثابتة ومتغيرة، معادلات متجانسة وغير متجانسة، طريقة الحل باستخدام المؤثرات، وطريقة الحل باستخدام العوامل المعينة وطريقة تقدير البارامترات. حل المعادلات التفاضلية باستخدام المتسلسلات. تحويلات لابلاس واستخدامها في حل المعادلات التفاضلية.
2022204-3	الجبر الخطي	يتم هذا المقرر بدراسة الأدوات الجبرية لأساسية، مثل المحددات والمصفوفات (خواص العمليات الجبرية عليها)، وكذلك دراسة إمكانية حل نظم المعادلات الخطية، متجانسة وغير المتجانسة، فراغ المتجهات الحقيقية، الفراغ الاتجاهي والفراغات الجزئية منها، الاستقلالية الخطية، الأساس والبعد للفراغات الاتجاهية، فراغات الصفوف للمصفوفات، فراغات الأعمدة للمصفوفات، الفراغ الصفري، التحويلات الخطية، فراغ النواة وفراغ المدى للتحويلات الخطية، المصفوفات المناظرة للتحويلات الخطية، القيم الذاتية والمتجهات الذاتية المناظرة للتحويلات الخطية والصورة القطرية لها.

2022203-4	الميكانيكا	يقدم هذا المقرر مقدمة لجبر المتجهات. دراسة تأثير القوى على الأجسام الصلبة في حالة الاتزان وتحليل مجموعات القوى في المستوى. دراسة اتزان القوى ومركز الثقل. فهم معنى وشروط الاحتكاك، شروط الاتزان وعزوم القوى في مستوى وفي الفراغ. ديناميكا النقطة المادية "الحركة في خط مستقيم"، يتم تضمين قوانين نيوتن أيضا. دراسة واشتقاق حركة المقذوفات في المستوى، والإحداثيات القطبية، والحركة الدائرية، والحركة في وسط مقاوم. الحركة التوافقية البسيطة.
2023103-4	المعادلات التفاضلية	يقدم هذا المقرر دراسة المعادلات التفاضلية الكلية في ثلاث متغيرات وطرق حلها -تعريف المعادلة التفاضلية وتكوين المعادلات التفاضلية الجزئية - طرق حل لمعادلات التفاضلية الجزئية الخطية من الرتبة الأولى - المعادلات التفاضلية الجزئية غير خطية من الرتبة الأولى وطرق حلها - المعادلات التفاضلية الجزئية الخطية من الرتبة الثانية ذات المعاملات الثابتة المتجانسة وغير المتجانسة. المعادلات التفاضلية الجزئية الخطية من الرتب العليا ذات المعاملات الثابتة المتجانسة وغير المتجانسة المنتظمة الرتبة وغير منتظمة الرتبة - المعادلات التفاضلية الجزئية من ذات المعاملات المتغيرة - المعادلات التفاضلية الجزئية الزائدية والمكافئة والناقصية - المعادلات التفاضلية الجزئية غير الخطية من الرتبة الثانية. طريقة فصل المتغيرات لحل المعادلات التفاضلية الجزئية ذات الشروط الحدية - حل المعادلات التفاضلية الجزئية باستخدام تحويلات لابلاس
2023102-3	تحليل حقيقي (1)	يهدف هذا المقرر دراسة خواص الأعداد الحقيقية والعمليات الجبرية المختلفة عليها، خاصية الاكتمال لمجموعة الأعداد الحقيقية، خاصية أرشميدس -المتتابعات الحقيقية وتقاربها ونهايتها، المتتابعات المطردة، المتتابعات الجزئية ومبرهنة بولز انو-فيراشتراس، متتابعات كوشي، المتسلسلات الحقيقية، الدوال الحقيقية المتصلة - الدوال المتصلة على فترات، الاتصال المنتظم والتقارب. بعض تطبيقات التفاضل- نظريات القيمة المتوسطة للتفاضل (نظرية رول- نظرية لاجرانج- نظرية كوشي) - قاعدة لوبيتال- نظرية تايلور
2023101-3	نظرية الإحصاء	يحتوي هذا المقرر على بعض الموضوعات: المتغيرات العشوائية متعددة المتغيرات (الدوال الاحتمالية المشتركة للمتغيرات العشوائية المتعددة المنفصلة والمتصلة)، الاحتمالات المشروطة - العزوم المختلطة، معامل الارتباط - العزوم المختلطة الشرطية - استقلالية المتغيرات العشوائية، دوال التوزيع للمتغيرات العشوائية، طريقة دالة التوزيع، طريقة التحويل، طريقة توليد العزوم، بعض مفاهيم الاستدلال الإحصائي (المجتمع - العينة - متوسط العينة - تباين العينة - الإحصاءة - المقدر)، خصائص المقدر الجيد (عدم التحيز - الاكتفاء - الثبات)، متباينة كرامر - راو - كفاءة المقدر - المقدير الفعال، بعض طرق التقدير بنقطة (طريقة العزوم - طريقة الإمكان الاعظم)، مفهوم اختبار الفرضيات.
2023106-3	نظرية الزمر	يتناول هذا المقرر دراسة الزمر، الزمر الجزئية، زمرة التبديلات، الزمر الدائرية، رتبة عناصر الزمرة، معكوس المجموعة، قاعدة لاجرانج، الزمر الجزئية المتعامدة، زمرة البواقي، التشابه بين الزمر، النظريات الأساسية في التشاكل بين الزمر.
2023201-4	طرق رياضية	يحتوي هذا المقرر على دراسة نظرية ليوفيل في الحالة المنتظمة والشاذة. دراسة متسلسلات فوريير وتطبيقاتها. استخدام متسلسلات فوريير في حل المعادلات التفاضلية الجزئية ذات الشروط الحدية. دالة جاما ودالة بيتا والعلاقة بينهما. والدالة الفوق الهندسية وتطبيقاتها. دالة بسل والعلاقات المتعامدة. دالة الهرميت والعلاقات التكرارية لدالة الهرميت وتطبيقاتها.



2023202-4	تحليل حقيقي (2)	يتناول هذا المقرر دراسة التكامل بمفهوم ريمان والتكامل بمفهوم داربو للدوال الحقيقية - نظريات القيمة المتوسطة للتكامل- النظرية الأساسية لحساب التفاضل والتكامل - التكاملات المعتلة - متتابعات الدوال – التقارب النقطي والتقارب المنتظم لمتتابعات الدوال الحقيقية - متسلسلات الدوال الحقيقية وتقاربها- نظرية القياس – تكامل ليبيج- القياس علي فترات – القياس علي جبر سيجما و المجموعات القياسية- الدوال القياسية.
2023203-3	نظرية الحلقات	يهدف هذا المقرر دراسة المفاهيم والنظريات الأساسية لنظرية الحلقات ودراسة الكثير من الأمثلة لأنواع مختلفة من الحلقات مثل النطاقات الصحيحة، حلقة القسمة، الحقل وعناصرها مثل العناصر القاسمة للصفر، والعناصر متلاشية القوى، والعناصر متعادلة ال وى، والعناصر القابلة للانعكاس. كما يهتم هذا المقرر بدراسة المثاليات، وحلقة ال امل، دوال التشاكل والتماثل بين الحلقات، والمثالي الاولي، والمثالي الاعظمي، وحلقة المثاليات الرئيسة، ومميز الحلقة والتحليل الوحيد في النطاقات الصحيحة.
2023204-3	ميكانيكا الموائع	يحتوي هذا المقرر على مقدمة للمفاهيم الأساسية لميكانيكا الموائع. مفهوم جهد السرعة والدوامة. معادلات الحركة للسوائل اللزجة والسوائل التامة الكامل في وجود حدود الإجهاد. معادلة الحركة للسوائل النيوتونية إذا كانت قوة الجسم محافظة. دراسة حركة السائل في بعدين وتحديد دالة الانسياب. دراسة وتحليل الجهد المركب في الإحداثيات الديكارتية والإحداثيات القطبية. حساب الجهد المركب للمنبع والمصب والمزدوج.
2023205-2	لغات برمجة	يحتوي هذا المقرر على أسس البرمجة باستخدام برنامج الماتلاب (أو أي لغة مشابهة) – استكشاف وتطبيق لغة البرمجة محل الدراسة لحل مشاكل حسابية عديدة – تشجيع وتعليم الطالب على كتابة برامج خاصة به لحل مشاكل رياضية بلغة الماتلاب.
2024101-3	توبولوجي عام	يحتوي هذا المقرر على بعض أساسيات نظرية المجموعات- مفهوم الفضاء التوبولوجي – الأساسات والأساسات الجزئية للفضاءات التوبولوجية، الخصائص التوبولوجية مثل (الاتصال – الترابط – التراص- مسلمات الانفصال) للفضاءات التوبولوجية وبعض التطبيقات على هذه الخصائص وكذلك بعض النظريات الأساسية في التوبولوجي العام المرتبطة بالخواص السابقة.
2024102-3	التحليل المركب	يحتوي هذا المقرر على خواص الأعداد المركبة- التمثيل الديكارتية والقطبي للأعداد المركبة – خصائص الأعداد المركبة الجبرية - جذور الأعداد المركبة- الدوال المركبة وخصائصها - نهاية الدوال المركبة – اتصال الدوال المركبة - الاشتقاق للدوال المركبة - معادلتى كوشي ريمان التفاضليتين - الدوال التحليلية - الدوال التوافقية – أمثلة- ايجاد المرافق التوافقي بطرق مختلفة- تكامل الدوال المركبة (التكامل على المسار) - تكامل الدوال المركبة (التكامل على المسار) – نظرية كوشي للتكامل- صيغة كوشي التكاملية واستخدامها – المتتابعات المركبة- المتسلسلات المركبة وتقاربها- متسلسلات تايلور ولوران-ت- النقاط الشاذة للدالة التحليلية - حساب المتبقيات للدالة التحليلية عند النقاط الشاذة - نظرية الباقي وتطبيقاتها.
2024103-3	تحليل عددي	الهدف الرئيسي من هذا المقرر هو تطوير الفهم الأساسي للخوارزميات الرقمية والمهارات اللازمة لتنفيذ الخوارزميات لحل المشاكل الرياضية على الكمبيوتر. وتشمل الموضوعات على تقنيات عديدة لحل المعادلات، الاستيفاء متعدد الحدود (الاستكمال)، التكامل العددي والتفاضل العددي. الحل العددي للمعادلات التفاضلية العادية، تحليل الخطأ والتطبيق.

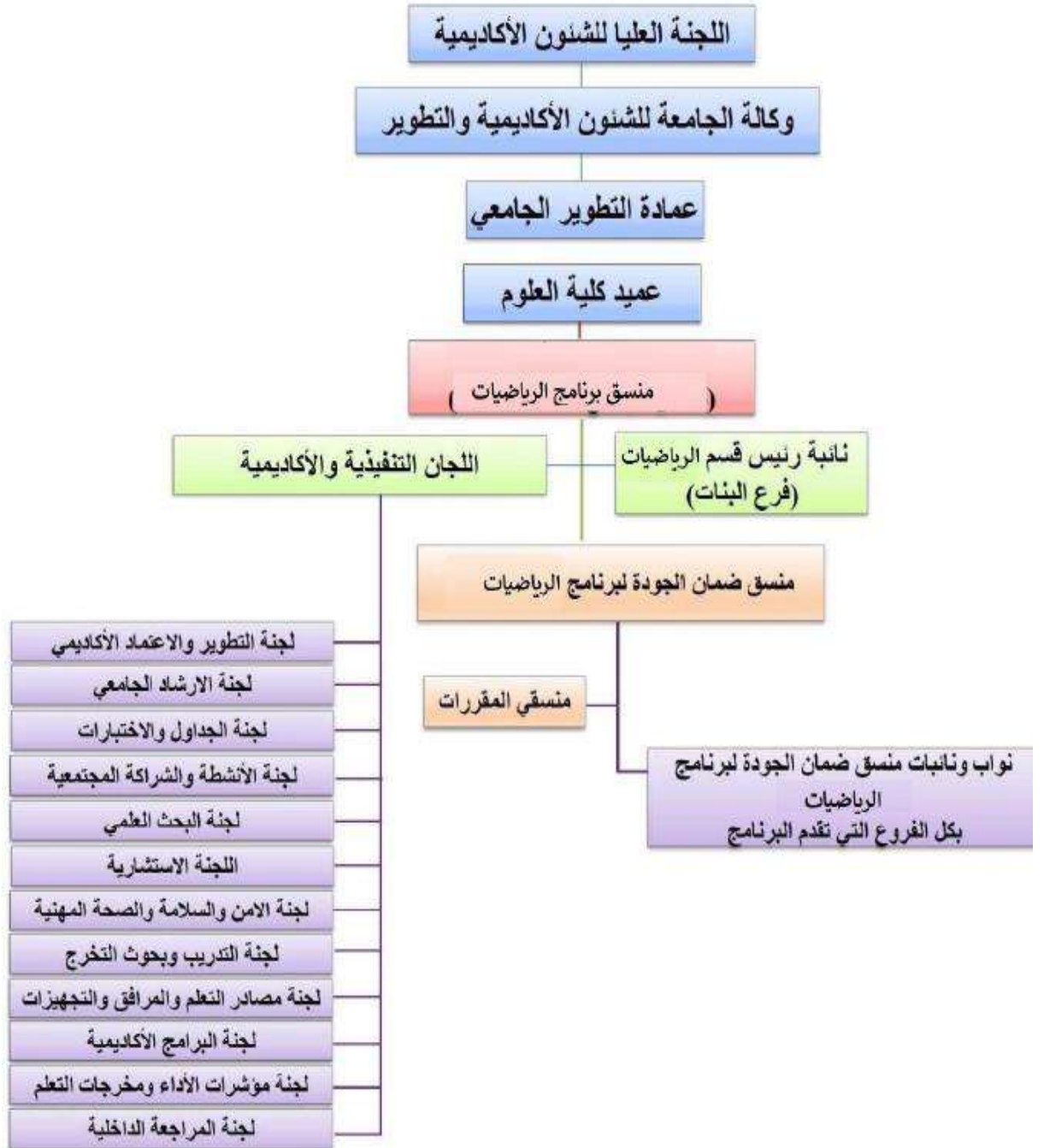
2024114-3	ممدتات	يتناول هذا المقرر تحليل المنهجيات ونظم الاحداثيات المختلفة والانحدار والتباعد والالتفاف وتطبيقاتها. كما يتناول نظريات جرين وجاوس وستوكس. والممتد المتري ورموز كريستوفل وممتد ريمان كريستوفل وكذلك ممتد انحناء ريمان.
2024110-3	تطبيقات الجبر	يقدم هذا المقرر مقدمة أو مدخل الى نظرية التشفير (التعمية) وكذلك نظرية التوكيد (الترميز)، كتطبيق من تطبيقات الجبر المجرد، من خلال دراسة أنظمة بسيطة للتشفير (التعمية) وبعض الاستراتيجيات المستخدمة في التشفير أوفك الشفرة وكذلك التوكيد (الترميز) الخطي والتوكيد (الترميز) باستخ ام نظرية الزمر.
2024110-3	نظرية الامثلية	يقدم هذا المقرر الطلاب لأساسيات نظرية وطرق الأمثلية الخطية وغير الخطية. وتشمل الموضوعات الأمثلية المقيدة وغير المقيد، وينقسم المحتوى إلى خمسة أجزاء رئيسية هي: البرمجة الخطية (طريقة السمبلكس، نظرية الثنائية، تحليل الحساسية)، البرمجة غير الخطية غير المقيدة (شروط الأمثلية، خوارزميات التدرج ونظريات التقارب)، البرمجة غير الخطية المقيدة (مضاعفات لاجرانج ، شروط Karush-Kuhn-Tucker)، البرمجة الديناميكية والبرمجة الصحيحة، سيقوم الطلاب أيضاً باستخدام بيئة الماتلاب MATLAB's optimization toolbox للحصول على خبرة عملية.
2024112-3	العمليات العشوائية التطبيقية	يقدم هذا المقرر العمليات العشوائية وتطبيقاتها. أولاً دوال توليد الاحتمال ومفهوم استخدام الشروط لحساب التوقعات، والتباين ثم الاحتمالات- العمليات العشوائية وأنواعها. سلاسل ماركوف ذات الوقت منفصلة والمتصلة، دراسة مفصلة واحدة من عملية الأكثر شيوعاً متصلة في الوقت (عملية بواسون). أخيراً، تطبيق هذه العمليات العشوائية على بعض المشاكل في الواقع الحياتي.
2024113-3	الرياضيات الحيوية	هذا المقرر يحتوي على مفهوم وأهمية البيولوجيا الرياضية - تطبيقات في علم الأحياء: الانحناء، الطاقة حرة، القيم العظمى والقيم الصغرى للدالة- DNA نزع البوتات في رسم وظائف رياضية- معادلات النمو- تطبيقات الدالة الأسية في علم الأحياء - نصف عمر المواد المشعة - التركيز في الدم حقنة بالمخدرات عن طريق فصل - أمثلة في علم الأحياء: توزيع ناقلات نهاية إلى نهاية الحمض النووي، توزيع التركيز- تطبيقات في تحويل فورييه: البلورات بالأشعة السينية، دراسات البنية، لفترة من الوقت للحفاظ على ثاني أكسيد الكربون في الرنتين خلال عملية التنفس- قياس المخرجات القلبية بطريقة تخفيف المعادلات التفاضلية للأوبنة.
2024115-3	تحليل دالي	يغطي هذا المقرر اساسيات وطرق التحليل الدالي وتطبيقاته في الفضاء المتري والفضاءات المترية التامة والفضاءات المترية المنفصلة والتراص. ودراسة الفضاءات العيارية وفضاءات باناخ وكذلك المؤثرات الخطية والدالية المحددة. الفضاءات الثنائية والمنعكسة والضرب الداخلي وفضاءات هلبرت. نظرية ريز ونظرية هان في فضاءات باناخ ونظرية الرواسم المفتوحة والمغلقة.
2024205-3	الرياضيات المالية	يغطي هذا المقرر المواضيع التالية: الأهداف المتداخلة، القيمة المستقبلية، القيمة الحالية، المعاشات، صافي القيمة الحالية، قاعدة الاسترداد، معدل العائد الداخلي، التقييمات المربوطة، العائد المتوقع، التباين، السندات (أوزان السندات، عائد السندات، التباين، تحسين السندات)، تكلفة التأمين والأقساط العادلة، مطالبات التكلفة المتوقعة، توقيت مطالبات الدخل، والتكاليف الإداري وتحميل الأرباح.

2024201-3	المشروع البحثي	في هذه المقرر نعتد على عمل بحثي فردي بما في ذلك الدراسات الأدبية وفقاً للخطة الدراسية. سيتم كتابة الخطة الدراسية الفردية بشكل عام من قبل المشرف والطلاب الذي يعمل بمثابة وصف للمشروع. في نهاية العمل سيقوم الطلاب بكتابة تقرير بحثي. وسيتم كتابة مقالة بحثية وتقييمها من قبل اعضاء القسم. سيتم تصميم ملصق على أساس نتائج البحث وعرضه ومناقشته. يمكن تضمين المقال في قائمة المؤتمرات الإقليمية على مستوى الجامعات السعودية.
2024202-3	النمذجة الرياضية	يقدم هذا المقرر مقدمة في النمذجة الرياضية ، تغير النمذجة مع معادلات الفروق ، معدل التقريب لمعادلات الفروق ، الأنظمة الديناميكية ، الانظمة الخاصة بمعادلات الفروق ، مؤثر الفروق ، مقدمة في برنامج المابل الرياضي ، النماذج الرياضية ، التناسب ، التشابه الهندسي ، التركيب الرسومي ، التركيب التحليلي ، تركيبات المربعات الصغرى ، اختيار بعض النماذج مثل نماذج متعددة الحدود ، التجانس ، معادلات الاسيلين التكميلية ، محاكاة النماذج ، النمذجة باستخدام نظرية الرسم البياني ، النمذجة في المعادلة تفاضلية (النمو السكاني ، جرعات الدواء ، الحلول الرسومية ، التقريب العددي ، فصل المتغيرات ، المعادلات الخطية) ، بعض التطبيقات الإضافية للنمذجة الرياضية: التطبيقات البيولوجية ، العلوم الاجتماعية وتطبيقات علوم السلوك ، تطبيقات الفيزياء والهندسة.
2024203-2	الحسابات العلمية	هذا المقرر هو تطبيقات للحزم الرياضية بما في ذلك، (Mathematica ، Maple ، Matlap). استخدام حزم البرامج للتعرف على خوارزميات رياضية أساسية، وتنفيذها لمجموعة متنوعة من التطبيقات الرياضية. وتنفيذ العمليات الرياضية، وتنفيذ عمليات المتجهات والمصفوفات، ووضع رسوم بيانية ثنائية الأبعاد وثلاثية الأبعاد وتنفيذ خوارزميات طرق عددية مختلفة، حل المعادلات اللاخطية باستخدام حزمة البرامج وحل المعادلة التفاضلية العادية باستخدام حزمة برامج.
2024204-3	هندسة تفاضلية	الهندسة التفاضلية تغطي هذه الموضوعات: النظرية الأساسية للمنحنيات في الفراغ الاقليدي (المنحنيات العادية وكيفية إيجاد طول المنحنى، الصيغ التفاضلية مثال المماسي- الانحناء- الالتواء) - صيغ سيرنيه وفرنيه - النظرية الأساسية للسطوح في الفراغ (الصيغة الاولى والثانية) - الانحناء المتوسط - الانحناء الجاوسي- المنحنيات الخاصة على السطح- الهندسة الذاتية للسطح في الفراغ (نظرية جاوس & بونيه- المنحنيات الجيوديسيه).
2024210-3	الرياضيات المتقطعة	الهدف الرئيسي من هذا المقرر هو دراسة: أسس مبادئ العد - مبادئ التضمين والاقصاء - مبدأ برج الحمام في الرياضيات - أسس الاثبات الرياضي - انشاء الدوال المولدة العادية والأسية - تصنيف العلاقات التكرارية المتجانسة والغير متجانسة - أسس نظرية الأشكال - ترابط الأشكال - أشكال أويلر - أشكال هاميلتون - تطبيقات نظرية الأشكال في الحياة - مشكلة رجل المبيعات - مشكلة أقصر طريق - مشكلة عمل الجداول - التعرف على أشكال الشجر ووصفها وتطبيقاتها.

2024211-3	ميكانيكا الآلة	<p>التدرج التاريخي لميكانيكا الكم وفهم الظواهر الفيزيائية من المنظور المجهرى او الدقيق جدا-الفرق بين ميكانيكا الكم والميكانيكا الكلاسيكية -معادلة شرودنجر-التفسير الإحصائي –الاحتمال-المعايرة-الإحداثيات-كمية الحركة-الحالات المستقرة. تطبيقات على معادلة شرودنجر(حاجز الجهد -حاجز الجهد ذو السمك المحدود – بئر الجهد المحدود - بئر الجهد اللانهائي-الجسم الحر-جهود دالة ديراك-المتذبذب التوافقي الخطي) فضاء هيلبرت-القيم الذاتية والدوال الذاتية للمؤثر الهرميتى والتفسير الإحصائي العام المرتبط بها-رموز ديراك – ميكانيكا الكم في ثلاث ابعاد – معادلة شرودنجر في ثلاث ابعاد – ذرة الهيدروجين –مؤثرات كمية الحركة الزاوية في الإحداثيات الكروية-الحالات المدارية- مؤثرات فيرمى وبواسون –الذرة ثنائية مستوى الطاقة.</p>
2024212-3	إحصاء حيوي متقدم	<p>يقدم هذا المقرر مقدمة في تحليل البيانات، تحليل الانحدار الخطي البسيط والمتعدد، استراتيجيات بناء النماذج في تحليل الانحدار للتعامل مع التعديلات المؤثرة، تحليل الانحدار اللوجستي لبيانات النتائج الثنائية، التحليل الزمني لبيانات الحدث بما في ذلك جدول الحياة، أشكال البقاء لكابلان ماير، اختبار رتبة اللوغاريتمي، نموذج كوكس للمخاطر النسبية. ستتضمن طريقة التعلم محاضرات ودروس لحل المشكلات العملية، استخدام برنامج R، Python، SPSS وعرض حول استخدام الطرق في البحوث الصحية السريرية والعامّة.</p>

## الهيكل التنظيمي لبرنامج الرياضيات

يعتبر برنامج الرياضيات من البرامج الأكاديمية المتميزة التي يقدمها قسم الرياضيات والاحصاء بكلية العلوم جامعة الطائف ويتم طرحه في المقر الرئيس بالحوية بالإضافة الى كل من الكلية الجامعية بتربة والكلية الجامعية بالخرمة وتعتبر قرارات مجالس كلية العلوم وقسم الرياضيات فيما يتعلق بالأمور الأكاديمية والفنية ملزمه وواجبة التنفيذ في كل من المقر الرئيس وفروع البرنامج.



## اللجان التنفيذية والأكاديمية ببرنامج الرياضيات

### • لجنة التطوير والاعتماد الأكاديمي

تتكون لجنة التطوير والاعتماد الأكاديمي تحت رئاسة رئيس القسم ويكون نائبًا له نائبة رئيس القسم وعضوية أعضاء هيئة التدريس بالقسم مع مراعاة تمثيل اللجنة من كلا الشطرين ومن فروع البرنامج وتتبع اللجنة وحدة التطوير الأكاديمي بالكلية وتكون مهام اللجنة كالتالي:

1. تعريف المنسوبين بالممارسات الجيدة لمعايير المركز الوطني للتقويم والاعتماد الأكاديمي.
2. توفير الأدلة والوثائق الخاصة بمعايير الاعتماد الأكاديمي البرامجي.
3. إعداد الملفات الخاصة بمعايير الاعتماد الأكاديمي البرامجي وتوثيقها وتصنيفها وترتيبها وفق الممارسات المتضمنة.
4. استخدام أدوات التحقق والقياس لمعايير الاعتماد الأكاديمي البرامجي.
5. التأكد من إعداد توصيف البرنامج والمقررات وفق نماذج الهيئة الوطنية للتقويم والاعتماد الأكاديمي.
6. التأكد من إعداد تقارير المقررات واستيفائها وفق نماذج المركز الوطني للتقويم والاعتماد الأكاديمي.
7. كتابة التقرير السنوي للبرنامج وفق نماذج المركز الوطني للتقويم والاعتماد الأكاديمي.
8. استكمال وتطبيق مقاييس التقويم الذاتي لمعايير الاعتماد الأكاديمي البرامجي.
9. تحديد واقتراح مؤشرات الأداء الخاصة بمعايير الاعتماد الأكاديمي البرامجي.
10. تخطيط وإجراء الدراسة الذاتية للبرنامج بالتعاون مع لجان المعايير.
11. كتابة تقرير الدراسة الذاتية للبرنامج.
12. إعداد المقارنات المرجعية للمؤشرات.
13. رفع التوصيات إلى مجلس القسم في ضوء التقارير وما أسفرت عنه من نتائج.
14. التأكد من تنفيذ التوصيات ووضع وتنفيذ خطط التحسين والتطوير.
15. الإعداد والمشاركة في زيارات المراجعة الداخلية والخارجية.
16. إعداد الخطة التنفيذية للبرنامج.
17. النظر في فعالية البرنامج ومتابعته وإعداد تقرير المتابعة السنوي الذي يرفع من خلال مجلس القسم للجنة ضمان الجودة في الكلية ويضم مؤشرات الأداء التي تعطي تفاصيل دقيقة عن النشاطات التي تمت خلال السنة ومدى فعاليتها في تعزيز جودة البرنامج ومدى توافرها والتزامها بمعايير الهيئة الوطنية.
18. دراسة وتدقيق البرنامج بناء على النتائج وتقارير المقررات والخبرة الميدانية ووضع التوصيات الخاصة بالتعديلات الرئيسية فيها وفي المقررات ثم رفعها من خلال مجلس القسم إلى مجلس الكلية لاتخاذ الإجراءات اللازمة.
19. النظر في التعديلات الثانوية على البرنامج ومقرراته والموافقة عليها وكتابة تقارير بشأنها في ضوء مراجعة النتائج وفحص تقارير المقررات والخبرة الميدانية وتسليم التوصيات بعد موافقة مجلس القسم إلى مجلس الكلية والذي يرفعها بدوره إلى لجنة ضمان الجودة بالكلية للدراسة والإفادة ثم للشؤون التعليمية للإحاطة.

## • لجنة الإرشاد الجامعي

تتكون اللجنة من رئيس ومنسق وعضوية أعضاء هيئة التدريس بالقسم مع مراعاة تمثيل اللجنة من كلا الشطرين ومن فروع البرنامج المختلفة وتتبع اللجنة وحدة الإرشاد الأكاديمي بالكلية ومن مهامها:

1. متابعة سير عملية الإرشاد الأكاديمي.
2. متابعة التقدم الدراسي لطلبة البكالوريوس.
3. مراجعة الجداول الدراسية لطلبة البكالوريوس.
4. متابعة تسجيل الجداول الدراسية للطلبة.
5. التحديث الفصلي لقوائم المنتظمين والمنقطعين والمفصولين والخريجين.
6. متابعة تنفيذ الحركات الأكاديمية.

### وتتمثل مهام المرشد الأكاديمي في:

- الإلمام بإجراءات عمليات التسجيل والحذف والإضافة بالجداول المعلنة.
- المتابعة الدقيقة لتحصيل الطالب/الطالبة العلمي في المواد المسجل فيها وكتابة تقارير دورية.
- التعرف على أداء الطلبة وتشجيعهم على المزيد من الاجتهاد وتحفيز المتميزين منهم.
- مناقشة الصعوبات وتقديم المساعدة للطلبة من خلال الساعات المكتبية المخصصة لهم.
- مساعدة الطلبة على كيفية الاستفادة من الخدمات الجامعية الإلكترونية وحثهم على المشاركة في الأنشطة الأكاديمية والأنشطة اللاصفية.
- الالتزام بالنماذج والتقارير المعتمدة من إدارة الإرشاد الجامعي
- معرفة الخطة الدراسية للبرنامج ومتطلبات التخرج للطلبة ودراسة وضع جدول الطالب.

## • لجنة الجداول والاختبارات

تتكون اللجنة من رئيس ومنسق وعضوية أعضاء هيئة التدريس بالقسم مع مراعاة تمثيل اللجنة من كلا الشطرين ومن فروع البرنامج المختلفة وتتبع اللجنة وحدة الاختبارات بالكلية وعمادة القبول والتسجيل وتتمثل مهامها في:

1. إعداد الجداول لدراسية وجداول الاختبارات لطلبة البكالوريوس والماجستير.
2. إعداد جداول أعضاء هيئة التدريس.
3. إعداد جداول الفنيين والباحثين.
4. تسكين الشعب الدراسية في القاعات والمعامل.
5. الإشراف على سير الاختبارات وتقييمها.
6. عمل تقرير عن نتائج الاختبارات في جميع المقررات.
7. إعداد قاعات الاختبار، والتأكد من جاهزيتها.
8. حصر الحالات المرضية.
9. تنسيق موعد الاختبارات العملية وموعد الاختبارات النظرية بناءً على اقتراحات القسم والطلبة وبالتنسيق مع عمادة القبول

والتسجيل.

10. إعداد جدول المراقبات للاختبارات.

11. استلام أوراق الإجابة وحفظها لمدة عامين دراسيين بعد إعلان النتيجة.

12. متابعة تسليم النتائج في موعدها ورصدها واعتمادها على المنظومة الجامعية، في مدة لا تتجاوز 48 ساعة من انتهاء الاختبار.

### • لجنة الأنشطة والخدمة المجتمعية

تتكون اللجنة من رئيس لها ومنسق وعضوية أعضاء هيئة التدريس بالقسم مع مراعاة تمثيل اللجنة من كلا الشطرين ومن فروع البرنامج المختلفة وتتبع اللجنة وحدة النشاط الطلابي بالكلية وتتمثل مهامها في:

1. إعداد خطة أنشطة المنسوبين العلمية والمجتمعية.
2. تنسيق مشاركة الطلبة والمنسوبين في أنشطة الجامعة.
3. إعداد خطة الأنشطة الطلابية في ضوء رسالة وأهداف برنامج الرياضيات.
4. الإشراف على تنفيذ الأنشطة الدينية والثقافية والاجتماعية والرياضية.
5. إقامة المحاضرات والندوات العلمية والثقافية بالتعاون مع الجهات ذات العلاقة بالجامعة.
6. إقامة الدورات التدريبية وورش العمل اللازمة لتطوير مهارات الطلبة ببرنامج الرياضيات.
7. إقامة المسابقات في مختلف المجالات والمشاركة في الملتقيات الداخلية والخارجية.
8. التنسيق لإقامة الرحلات العلمية والاجتماعية وتبادل الزيارات والخبرات.

### • لجنة البحث العلمي

تتكون اللجنة من رئيس ومنسق وعضوية أعضاء هيئة التدريس بالقسم مع مراعاة تمثيل اللجنة من كلا الشطرين ومن فروع البرنامج المختلفة وتتبع لجنة البحث العلمي بالكلية وتتمثل مهامها في:

1. متابعة النشاط البحثي.
2. متابعة النشر العلمي.
3. الإشراف على التعاون البحثي والعلمي.
4. إنشاء مكاتب مرجعية للأبحاث المنشورة والمشاريع البحثية.
5. متابعة المبتعثين من منسوبي القسم.
6. متابعة التقدم الدراسي لطلبة الماجستير.
7. متابعة إجراءات تسجيل الرسائل العلمية.
8. متابعة إجراءات تشكيل لجان المناقشة.
9. متابعة إجراءات منح الدرجات والتخرج.



## • اللجنة الاستشارية

تمثل التواصل والتعاون بين الكلية وأصحاب الأعمال أحد المعايير المطلوبة للاعتماد الأكاديمي، وذلك لأهميته لتكوين كوادر بشرية مؤهلة للإنتاج في سوق العمل ومن أهم أشكال هذا التعاون تشكيل اللجنة الاستشارية الذي يضم ممثلين من أصحاب الأعمال وبعض الأكاديميين ويلعب هذا المجلس دوراً هاماً في توجيه وتعزيز وتحسين برنامج الرياضيات بقسم الرياضيات كلية العلوم وهذا الدور هو أحد عوامل نجاح الطلاب في مستقبلهم الوظيفي.

تكون اللجنة الاستشارية للبرنامج تحت رئاسة رئيس القسم وتتكون من نائبة رئيس القسم وعضوية ممثلين عن أعضاء هيئة التدريس وبعض المهنيين والطلاب والخريجين من الجنسين وتكون مهام اللجنة:

1. تقديم المشورة والمساعدة والإرشاد المهني للبرنامج الأكاديمي.
2. المساهمة في تحديد المواصفات الأفضل لخريج البرنامج الأكاديمي بما يتلاءم مع متطلبات سوق العمل.
3. تقديم اقتراحات من شأنها تحسين وتطوير البرنامج الأكاديمي.
4. المساهمة في تحديد التخصصات المطلوبة في سوق العمل.
5. تحديد الوظائف المستقبلية التي يتوقع احتياج المجتمع لها في المستقبل القريب.
6. تحديد المهارات التي من شأنها ضمان توظيف خريجي البرنامج.
7. تقييم البرنامج من الناحية المهنية.
8. التحقق من المحتوى الأكاديمي للبرنامج.
9. تقديم مقترحات لتطوير وتعديل المقررات الدراسية حسب احتياجات سوق العمل.
10. توفير المدربين والمشرفين على تدريب الطلبة.
11. الترويج لخريجي البرنامج الأكاديمي في مجتمع العمل من خلال التواصل مع الشركات وقطاعات الأعمال المختلفة، وتنظيم الدعاية بأشكالها المختلفة.

يكلف عميد الكلية اللجنة الإشرافية على أعمال اللجان الاستشارية بالكلية لمناقشة أعمال اللجنة الاستشارية للبرنامج وإبداء التوصيات وتعتبر توصيات اللجنة الإشرافية غير ملزمة للبرنامج. تتكون اللجنة الإشرافية تحت رئاسة عميد/عميدة الكلية ويكون نائباً له وكيل الكلية وعضوية كلا من وكالة الكلية لشطر الطالبات ورئيس وحدة التطوير الأكاديمي بالكلية بالإضافة إلى رؤساء الأقسام العلمية بالكلية وتكون مهام اللجنة كالتالي:

1. الإشراف على جميع أعمال التطوير والاعتماد الأكاديمي بالكلية وأقسامها وبرامجها الأكاديمية.
2. التوصية برفع أسماء البرامج المتوفرة لديها معايير الاعتماد البرامجي للتقدم إلى الاعتماد البرامجي.
3. مناقشة إدارة الجودة وأعمالها بالكلية.
4. تقديم الاستشارات والتوصيات اللازمة لرفع أداء الجودة والتطوير بالكلية وأقسامها.
5. اقتراح السياسات اللازمة لضمان الجودة وتحقيق معايير الاعتماد بالكلية وبرامجها.
6. مناقشة تقارير مراجعة البرامج المتقدمة للاعتماد الأكاديمي.
7. مناقشة الخطط الاستراتيجية وتقاريرها التنفيذية.
8. تقديم الرأي والاستشارة في جميع الأعمال التي تتبع نطاق عمل اللجنة.

## • لجنة الأمن والسلامة والصحة المهنية

تتكون اللجنة من رئيس ومنسق وعضوية أعضاء هيئة التدريس بالقسم مع مراعاة تمثيل اللجنة من كلا الشطرين ومن فروع البرنامج المختلفة وتتمثل مهامها في:

1. متابعة تحقيق اشتراطات الأمن والسلامة.
2. إعداد طلبيات الصيانة والأمن والسلامة.
3. الإشراف على المستودعات ومراقبة المخزون.
4. وضع سياسة السلامة والصحة المهنية.
5. التوعية بضرورة إتباع شروط السلامة والصحة المهنية.

## • لجنة التدريب وبحوث التخرج

تتكون اللجنة من رئيس ومنسق وعضوية أعضاء هيئة التدريس بالقسم مع مراعاة تمثيل اللجنة من كلا الشطرين ومن فروع البرنامج المختلفة وتتمثل مهامها في:

1. إعداد وتنفيذ برامج تدريب المنسويين.
2. إعداد وتنفيذ برامج تدريب الطلبة.
3. الإشراف على تنفيذ بحوث التخرج.

## • لجنة مصادر التعلم والمرافق والتجهيزات

تتكون اللجنة من رئيس ومنسق وعضوية أعضاء هيئة التدريس بالقسم مع مراعاة تمثيل اللجنة من كلا الشطرين ومن فروع البرنامج المختلفة وتتمثل مهامها في:

1. إنشاء مكاتبات الرسائل العلمية وبحوث التخرج والكتب والمراجع.
2. إنشاء المكاتبات الإلكترونية.
3. إعداد بنوك الأسئلة والاختبارات الإلكترونية.
4. تفعيل ومتابعة استخدام منصة التعلم Black Board.
5. إعداد طلبيات الاحتياجات التعليمية.
6. متابعة تشغيل الأجهزة العلمية والبحثية.
7. متابعة تشغيل الوسائل التعليمية.
8. متابعة صيانة المكاتب والقاعات.

## • لجنة البرامج الأكاديمية

يشكل مجلس القسم لجنة تحت هذا المسمى على أن يتولى رئاسة اللجنة رئيس القسم أو من يرشحه من أصحاب الكفاءة والخبرة لرئاسة اللجنة ويجب أن تضم اللجنة ممثلين عن شطري الطلاب والطالبات وأعضاء من الفروع، وتقوم اللجنة بالمهام التالية:

1. متابعة البرامج الأكاديمية والخطط الدراسية بالقسم وعمل التقارير اللازمة لذلك.
2. دراسة مقترحات التطوير من أعضاء هيئة التدريس واللجنة الاستشارية للبرنامج والطلاب والخريجين ومتابعة التطورات في المجال وسوق العمل وإعداد التقارير الخاصة بذلك.
3. عمل التقويم والمراجعة الدورية للبرامج بالقسم.
4. في حالة تطوير البرامج الأكاديمية تقوم اللجنة بعمل دراسة شاملة عن أسباب تطوير البرامج الأكاديمية بالقسم بما فيها تحديد الأسباب وعمل المقارنات المرجعية وغيرها من العمليات المحددة.
5. القيام بعملية تصميم وتطوير البرامج الأكاديمية بالقسم بجميع مراحلها المذكورة في دليل تصميم البرامج الأكاديمية وتطويرها بجامعة الطائف.
6. المتابعة مع المكتب التنفيذي للتحويل البرامجي بعمادة التطوير الجامعي في جميع مراحل التصميم أو التطوير.

## • لجنة مؤشرات الأداء ومخرجات التعلم

تتكون اللجنة من رئيس ومنسق وعضوية أعضاء هيئة التدريس بالقسم مع مراعاة تمثيل اللجنة من كلا الشطرين ومن فروع البرنامج المختلفة وتمثل مهامها في:

1. قياس مؤشرات الأداء للبرنامج وإعداد تقرير عنها.
2. قياس مخرجات التعلم وإعداد تقرير عنها.

## • لجنة المراجعة الداخلية

تتكون اللجنة من رئيس ومنسق وعضوية أعضاء هيئة التدريس بالقسم مع مراعاة تمثيل اللجنة من كلا الشطرين ومن فروع البرنامج المختلفة وتتبع لجنة المراجعة الداخلية لعمادة التطوير الجامعي ومن أهم مهامها:

1. مراجعة متطلبات الاعتماد البرامجي.
2. مراجعة أعمال اللجان التنفيذية بالبرنامج.

## اللائحة التنفيذية لنظام الدراسة لبرنامج الرياضيات

### تعريفات هامة (دليل الطالب بجامعة الطائف - الدليل الار شادي لطلاب المنح الدراسية باللغة العربية)

- 1- السنة الدراسية: فصلان رئيسان وفصل صيفي إن وجد.
- 2- الفصل الدراسي: مدة زمنية لا تقل عن خمسة عشر أسبوعًا تدرس على مداها المقررات الدراسية ولا تدخل من ضمنها فترات التسجيل والاختبارات النهائية.
- 3- الفصل الصيفي: مدة زمنية لا تزيد عن ثمانية أسابيع ولا تدخل من ضمنها فترات التسجيل والاختبارات النهائية وتضاعف خلالها المدة المخصصة لكل مقرر.
- 4- المستوي الدراسي: هو الدال على المرحلة الدراسية وفقا للخطط الدراسية المعتمدة.
- 5- الخطة الدراسية: هي مجموعة من المقررات الدراسية الإجبارية والاختيارية، والحره والتي تشكل من مجموع وحداتها متطلبات التخرج التي يجب علي الطالب اجتيازها بنجاح للحصول على الدرجة العلمية في التخصص المحدد.
- 6- المقرر الدراسي: مادة دراسية ضمن الخطة الدراسية المعتمدة في كل تخصص (برنامج)، ويكون لكل مقرر رمز واسم ووصف مفصل لمفرداته يميزه من حيث المحتوي والمستوي عما سواه من مقررات. وملف خاص يحتفظ به القسم لغرض المتابعة والتقييم والتطوير. ويجوز أن يكون لبعض المقررات متطلب أو متطلبات سابقة أو متزامنة معه.
- 7- الوحدة الدراسية: المحاضرة النظرية الأسبوعية التي لا تقل مدتها عن خمسين دقيقة.
- 8- الإنذار الأكاديمي: الإشعار الذي يوجه للطالب بسبب انخفاض معدله التراكمي عن الحد الأدنى الموضح في هذه اللائحة.
- 9- درجة الأعمال الفصلية: الدرجة الممنوحة للأعمال التي تبين تحصيل الطالب خلال فصل دراسي من اختبارات وبحوث وأنشطه تعليمية تتصل بالمقرر الدراسي.
- 10- الاختبار النهائي: اختبار في المقرر يعقد مرة واحدة في نهاية الفصل الدراسي.
- 11- درجة الاختبار النهائي: الدرجة التي يحصل عليها الطالب في كل مقرر في الاختبار النهائي للفصل الدراسي.
- 12- الدرجة النهائية: مجموع درجات الأعمال الفصلية مضافا إليها درجة الاختبار النهائي لكل مقرر، وتحسب الدرجة من مائة.
- 13- التقدير: وصف للنسبة المئوية أو الرمز الأبجدي للدرجة النهائية التي حصل عليها الطالب في أي مقرر.
- 14- تقدير غير مكتمل: تقدير يرصد مؤقتا لكل مقرر يتعذر علي الطالب استكمال متطلباته في الموعد المحدد، ويرمز له في السجل الأكاديمي بالحرف (ل).
- 15- تقدير مستمر: تقدير يرصد مؤقتا لكل مقرر تقتضي طبيعة الدراسة به أكثر من فصل دراسي واحد لاستكمالها، ويرمز له بالرمز (م).
- 16- المعدل الفصلي: حاصل قسمة مجموع النقاط التي حصل عليها الطالب علي مجموع الوحدات المقررة لجميع المقررات التي درسها في أي فصل دراسي، وتحسب النقاط بضرب الوحدة المقررة في وزن التقدير الذي حصل عليه في كل مقرر درسه

الطالب.

17- **المعدل التراكمي:** هو حاصل قسمة مجموع النقاط التي حصل عليها الطالب في جميع المقررات التي درسها منذ التحاقه بالجامعة على مجموع الوحدات المقررة لتلك المقررات.

18- **التقدير العام:** وصف مستوي التحصيل العلمي للطالب خلال مدة دراسته في الجامعة.

19- **العبء الدراسي:** مجموع الوحدات الدراسية التي يسمح للطالب التسجيل فيها في فصل دراسي، ويتحدد الحد الأعلى والأدنى للعبء الدراسي حسب القواعد التنظيمية للجامعة.

20- **تجاوز العبء:** هو تجاوز عدد الساعات المسموحة للطالب (ة) دراستها.

21- **دون العبء:** هو تسجيل للطالب (ة) عدد أقل من عدد الساعات المسموح بها.

22- **المتطلب:** مقرر اولي يدرس قبل المقرر المكمل له والذي يليه.

23- **مقرر اختياري:** هو دراسة مقرر اختياري من خارج القسم أو الكلية.

24- **مقرر حر:** هو دراسة مقرر اختياري من داخل القسم.

25- **حجب الشعبة:** هو تجميد فاعلية الشعبة وتكون غير جاهزة للتسجيل الي أن يتم الحاجة إليها أو إلغاؤها.

26- **منسق الكلية:** عضو هيئة تدريس تم ترشيحه من قبل الكلية لتنسيق ومتابعة جداولها الدراسية مع عمادة القبول والتسجيل وتعتمد اللائحة التنفيذية للقسم (نقلا عن لائحة كلية العلوم) على اللائحة الموحدة للدراسة والاختبارات للمرحلة الجامعية بالكلية التي تنبثق عن اللائحة التنفيذية بالجامعات السعودية وأبرز ملامحها:

## إجراءات وشروط الدراسة والاختبارات

( دلي ل الطالب بجامعة الطائف - لائحة الدراسة والاختبارات للمرحلة الجامعية والقواعد التنفيذية لجامعة الطائف - الدليل

الإرشادي لطلاب المنح الدراسية باللغة العربية)

1- تسير الدراسة في المرحلة الجامعية على نظام المستويات، وتتكون من ثمانية مستويات على الأقل، ومدة المستوى الدراسي فصلاً دراسياً.

2- يتم توزيع المقررات الدراسية لكل تخصص على مستويات، ويحدد لكل مستوى عدد الوحدات الدراسية حسب ما تقتضيه الخطط الدراسية المقررة.

3- عدد الساعات التدريسية في كل مستوى ما بين 15 - 18 ساعة تدريسية.

4- يتيح القسم لطلابه المتوقع تخرجهم دراسة فصل صيفي بحد أعلى 10 ساعات تدريسية.

5- يقدم القسم لطلابه مقررات مشاريع التخرج التي يقوم بتصميمها وتنفيذها الطلاب تحت إشراف أعضاء هيئة التدريس.

6- الطلاب الذين لم يتعثروا بسبب الرسوب في المقررات يتم تسجيلهم في مقررات المستوى بالتدرج بدءاً من المستويات الدنيا، وفق الخطط الدراسية المعتمدة.

7- الطلاب المتعثرون دراسياً يتم تسجيلهم في المقررات بما يضمن لهم الحد الأدنى من العبء الدراسي في كل فصل على أن تراعى النقاط الآتية:

- 1- عدم التعارض في الجدول الدراسي.
- 2- استيفاء المتطلبات السابقة للمقرر أو المقررات المراد تسجيلها.
- 3- عدم السماح بأخذ مقررات من المستويات التالية إلا لإكمال الحد الأدنى من العبء الدراسي.

### التسجيل:

يتم تسجيل الجداول آلياً قبل بداية كل فصل دراسي لجميع طلاب الكلية حسب مستوى الطالب ومعدله التراكمي وفي حالة رغبة الطالب تعديل جدولته في أي مقرر بإمكانه القيام بذلك عن طريق الموقع الإلكتروني للجامعة أو عن طريق المرشد الأكاديمي، ويكون ذلك قبل بداية الفصل الدراسي بفترة كافية.

### طي القيد:

إذا انقطع الطالب المنتظم عن الدراسة مدة فصل دراسي دون طلب التأجيل يطوى قيده من الجامعة، ولمجلس الجامعة طي قيد الطالب إذا انقطع عن الدراسة لمدة أقل، ولا يعد الطالب منقطعاً عن الدراسة للفصول التي يدرسها زائراً في جامعة أخرى.

### ضوابط إعادة القيد:

يمكن للطالب المطوي قيده التقدم بطلب إعادة قيده برقمه وسجله قبل الانقطاع وفق الضوابط الآتية:

- أن يتقدم بطلب إعادة القيد خلال أربعة فصول دراسية من تاريخ طي القيد.
- أن يوافق مجلس الكلية المعنية والجهات ذات العلاقة على إعادة قيد الطالب.
- إذا مضى على طي قيد الطالب أربعة فصول دراسية فأكثر، فيمكنه التقدم للجامعة كطالب مستجداً دون الرجوع إلى سجله الدراسي السابق على أن تنطبق عليه كافة شروط القبول المعلنة في حينه.
- لا يجوز إعادة قيد الطالب أكثر من مرة واحدة، ولمجلس الجامعة في حال الضرورة الاستثناء من ذلك.
- لا يجوز إعادة قيد الطالب المطوي قيده إذا كان منذراً أكاديمياً ويحاط الطالب بالقرار إلكترونياً.

### الفصل من الجامعة:

يفصل الطالب من الجامعة في الحالات الآتية:

- إذا حصل على ثلاث إنذارات متتالية على الأكثر لانخفاض معدله التراكمي عن 1.0 من 4 ولمجلس الجامعة بناءً على توصية مجلس الكلية إعطاء فرصة رابعة لمن يمكنه رفع معدله التراكمي بدراسته للمقررات المتاحة.
- إذا لم يمتثل لمتطلبات التخرج خلال مدة أقصاها نصف المدة المقررة لتخرجه علاوة على مدة البرنامج.
- يجوز لمجلس الجامعة في الحالات الاستثنائية معالجة أوضاع الطلاب الذين تنطبق عليهم أحكام الفقرتين السابقتين بإعطائهم فرصة استثنائية لا تتجاوز فصلين دراسيين على الأكثر.
- يحرم الطالب من الحصول على المكافأة في حال حصوله على إنذار أكاديمي.

## الطالب الزائر (الدليل الإرشادي لطلاب المنح الدراسية باللغة العربية)

- الطالب الزائر هو الذي يقوم بدراسة بعض المقررات في جامعة أخرى أو في فرع من فروع الجامعة التي ينتمي إليها دون تحويله، وتعدل له المواد التي درسها وفقاً للضوابط الآتية:
- موافقة الكلية التي يدرس فيها مسبقاً على الدراسة.
- أن تكون الدراسة في كلية أو جامعة معترف بها.
- أن يكون المقرر الذي يدرسه الطالب خارج الجامعة معادلاً أو مكافئاً في مفرداته لأحد المقررات التي تتضمنها متطلبات التخرج.
- إذا كانت دراسة الطالب الزائر في فرع من فروع الجامعة التي ينتمي إليها الطالب فتتم المعاملة طبقاً للمادة (47).
- يحدد مجلس الجامعة الحد الأقصى لنسبة الوحدات الدراسية التي يمكن احتسابها من خارج الجامعة للطالب الزائر.
- لا تحتسب معدلات المقررات التي تتم معادلتها للطالب الزائر من الجامعة الأخرى ضمن معدله التراكمي، وتثبت المقررات في سجله الأكاديمي.
- أي شروط أخرى يضعها مجلس الجامعة.

## الحضور والانتظام في الدراسة:

- على الطالب المنتظم حضور المحاضرات والدروس العملية، ويحرم من دخول الاختبار النهائي فيها إذا قلت نسبة حضوره عن النسبة التي يحددها مجلس الجامعة، على ألا تقل عن 75% من المحاضرات والدروس العملية المحددة لكل مقرر خلال الفصل الدراسي (أي لا يتجاوز ثلاثة أسابيع)، ويعد الطالب الذي حرم من دخول الاختبار بسبب الغياب راسباً في المقرر، ويرصد له تقدير محروم (ح).
- يجوز لمجلس الكلية أو من يفوضه استثناء رفع الحرمان والسماح للطالب بدخول الاختبار شريطة أن يقدم الطالب عذراً يقبله المجلس، ويحدد مجلس الجامعة نسبة الحضور على ألا تقل عن 50% من المحاضرات والدروس العملية المحددة للمقرر.

## إجراءات الاختبار النهائي:

- لا يسمح للطالب بدخول الاختبار النهائي بعد مضي نصف ساعة من بدايته كما لا يسمح له بالخروج من الاختبار قبل مضي نصف ساعة من بدايته، كما أن الغش في الاختبار أو الشروع فيه أو مخالفة التعليمات وقواعد إجراء الاختبار أمور يعاقب عليها الطالب وفق لائحة تأديب الطلاب التي يصدرها مجلس الجامعة. إذا لم يتمكن الطالب من حضور الاختبار النهائي في أي من مواد الفصل لعذر قهري جاز لمجلس الكلية، في حالات الضرورة القصوى، قبول عذره والسماح بإعطائه اختباراً بديلاً خلال مدة لا تتجاوز نهاية الفصل الدراسي التالي، ويعطى التقدير الذي يحصل عليه بعد أدائه الاختبار البديل.

## التقديرات:

- تحتسب التقديرات التي يحصل عليها الطالب في كل مقرر كما يلي:

المدلول بالإنجليزية	المدلول بالعربية	النقاط	حدود الدرجة	الرمز بالإنجليزية	الرمز بالعربية
Exceptional	ممتاز مرتفع	4.00	100 – 95	A +	أ +
Excellent	ممتاز	3.75	95 أقل 90	A	أ
Superior	جيد جداً مرتفع	3.50	85 أقل من 90	B +	ب +
Very Good	جيد جداً	3.00	85 أقل من 80	B	ب
Above Average	جيد مرتفع	2.50	80 أقل من 75	C +	ج +
Good	جيد	2.00	75 أقل من 70	C	ج
High Pass	مقبول مرتفع	1.50	70 أقل من 65	D +	د +
Pass	مقبول	1.00	65 أقل من 60	D	د
Fail	راسب	0	أقل من 60	F	هـ
In-Progress	مستمر	-	-----	IP	م
In-Complete	غير مكتمل	-	-----	IC	ل
Denile	محروم	0	-----	DN	ح
No grade-Pass	ناجح دون درجة	-	60 وأكثر	N	ند
No grade-Fail	راسب دون درجة	-	أقل من 60	NF	هد
Withdrawn	منسحب بعذر	-	-----	W	ع

#### السجل الأكاديمي:

هو بيان يوضح سير الطالب الدراسي، ويشمل المقررات التي يدرسها في كل فصل دراسي برموزها وأرقامها وعدد وحداتها المقررة والتقدير التي حصل عليها ورموز وقيم تلك التقديرات، كما يوضح السجل المعدل الفصلي والمعدل التراكمي وبيان التقدير العام بالإضافة إلى المقررات التي تمت معادلتها للطالب المحول من قسم آخر أو جامعة أخرى.

مثال لحساب المعدل الفصلي والتراكمي:

#### الفصل الأول:

عدد النقاط	وزن التقدير	رمز التقدير	الدرجة المنوية	عدد الوحدات	المقرر
2*3.5=7.00	3.50	ب +	85	2	ثقافة 1
3*2=6.00	2.00	ج	70	3	كيمياء
3*3.75=11.25	3.75	أ	92	3	مقدمة في رياضيات
4*3=12.00	3.00	ب	80	4	فيزياء عامة
2*3.5=7.00	3.50	ب +	85	2	ثقافة 1

$$\text{معدل الفصل الأول} = \frac{\text{مجموع النقاط (36.25)}}{\text{مجموع الوحدات (12)}} = 3.02$$

#### الفصل الثاني:



عدد النقاط	وزن التقدير	رمز التقدير	الدرجة المئوية	عدد الوحدات	المقرر
8	4	أ +	96	2	ثقافة 2
9	3	ب	83	3	كيمياء عامة
8	2	ج	71	4	تفاضل وتكامل 1
9	3	ب	81	3	فيزياء
34				12	المجموع

$$\text{معدل الفصل الثاني} = \frac{34}{12} = 2.83$$

$$\text{المعدل التراكمي} = \frac{(34+36.25)}{(12+12)} = 2.92$$

### ضوابط واجراءات الحذف والإضافة:

- لا يسمح للطالب تسجيل مقررا له متطلب سابق.
- يسمح للطالب المتخرج تسجيل 24 ساعة في الفصل الدراسي وذلك حسب إمكانية الأقسام.
- الحد الأدنى للعبء الدراسي هو 12 ساعة.
- الحد الأعلى للتسجيل في الفصل الصيفي هو 12 ساعة.
- لا يجوز للطالب إعادة دراسة مقرر سبق اجتيازه الا إذا أنهى الطالب جميع مقررات الخطة الدراسية بتقدير أقل من المسموح به للتخرج ويحق للطالب دراسة المقرر بناءً على توجيه من القسم.

### ضوابط واجراءات الاعتذار عن مقرر دراسي:

- تكون طريقة الاعتذار عن المقرر عن طريق الدخول على صفحة الطالب الشخصية وحسب المعلن في التقويم الأكاديمي وفق الضوابط التالية:
- يكون الاعتذار عن مقرر واحد فقط.
  - ألا تقل عدد الساعات المسجلة للطالب بعد الاعتذار عن المقرر عن (12) ساعة في جدول الطالب الدراسي.
  - ألا يكون المقرر المراد الاعتذار عنه (مقرر صفري) أي من مستوى أقل من مستوى الطالب.

### ضوابط واجراءات الاعتذار عن فصل دراسي:

- يجوز للطالب الاعتذار عن الاستمرار في دراسة الفصل الدراسي دون أن يعد راسباً ويكون الاعتذار بشكل آلي عن طريق صفحة الطالب الشخصية وذلك قبل بداية الاختبارات النهائية وذلك حسب التقويم الأكاديمي المعلن.
- يرصد للطالب تقدير (ع) في جميع مقررات الفصل الدراسي في حالة قبول عذره.
- يحتسب الفصل الدراسي المعتذر عنه ضمن المدة النظامية اللازمة لإنهاء متطلبات التخرج.
- لا تتجاوز فصول الاعتذار عن فصلين دراسيين متتاليين أو ثلاثة فصول غير متتالية خلال دراسة الطالب بالجامعة.

### ضوابط واجراءات تأجيل الفصل الدراسي:

- يجوز للطالب التقدم بطلب تأجيل الدراسة قبل نهاية الأسبوع الأول من بدء الدراسة وتكون عملية التأجيل بشكل آلي.
- ألا تتجاوز مدة التأجيل عن فصلين دراسيين أو ثلاثة فصول دراسية غير متتالية.
- يحق لطلبة الكليات التي تطبق نظام السنة الدراسية التأجيل لسنة واحدة فقط.
- لا تحتسب مدة التأجيل ضمن المدة النظامية اللازمة لإنهاء متطلبات التخرج.
- لا يعد الطالب مؤجلاً لدراسته إلا بعد اعتماد طلبه وتنفيذه آلياً.
- لا يحق للطالب المؤجل لفصلين متتاليين الاعتذار عن الدراسة في الفصل الدراسي الذي يلي فصلي التأجيل.

### ضوابط واجراءات الدراسة بجامعة أخرى:

- يجوز للطالب الدراسة كطالب زائر في جامعة أخرى وفقاً للضوابط التالية:
- أن يكون للطالب سجل دراسي (بمعدل تراكمي) لفصل واحد على الأقل في القسم الذي التحق به قبل طلب الدراسة كطالب زائر.
- الحصول على الموافقة المسبقة من كلية الطالب للسماح له بالدراسة مع تحديد المقررات التي سيقوم بدراستها ومعادلتها ويكون ذلك بخطاب رسمي من عمادة القبول والتسجيل إلى الجامعة الأخرى.
- أن تكون الدراسة في كلية أو جامعة أخرى معترف بها.
- أن يكون المقرر الذي سيدرسه الطالب معادلاً أو مكافئاً في مفرداته ولا تقل وحداته الدراسية عن أحد المقررات التي تتضمنها متطلبات التخرج.
- يكون الحد الأقصى لمجموع الوحدات الدراسية التي يمكن احتسابها هو (25%) من مجموع وحدات التخرج من قسم الرياضيات والإحصاء بجامعة الطائف بما لا يتجاوز فصلين دراسيين طوال دراسته في الجامعة.
- ألا تقل درجة النجاح في المقرر عن (70 درجة).

## ضوابط واجراءات الانقطاع عن الدراسة:

- يعد الطالب منقطعاً عن الدراسة إذا بلغت نسبة غيابه 100% في جميع مقررات الفصل الدراسي المسجلة له نهاية الأسبوع الثامن من بدء الدراسة.
- يقوم النظام بتحويل الطالب من منتظم الى مطوي قيده.
- يعد الطالب الذي رصد له محروم في جميع مقررات الفصل الدراسي منقطعاً عن الدراسة ويطوى قيده بنهاية الأسبوع الثامن من بدء الدراسة.

## ضوابط واجراءات التحويل بين الكليات:

يجوز للطالب التحويل بين الكليات وفق الآلية التالية:

- أن تطبق عليـة شروط التحويل التي حددتها الكلية المراد التحويل اليها.
- يكون التحويل خلال أول أربعة فصول دراسية منذ التحاق الطالب بالجامعة.
- أن يسمح معدل الطالب بالتحويل.
- يكون التحويل نهاية كل عام دراسي.
- يسمح للطالب بالتحويل مرة واحدة فقط بين الكليات خلال دراسته الجامعية.

## تغيير التخصص:

- وهو تغيير تخصص الطالب من كلية إلى كلية أو من قسم إلى قسم داخل الكلية استناداً لشروط الكليات والأعداد المطلوبة لديها.
- يتقدم الطالب بطلب تغيير التخصص إلكترونياً عن طريق صفحته الشخصية على المنظومة الجامعية في الموعد المحدد في التقويم الأكاديمي.

## ضوابط تغيير التخصص:

- يتم تغيير التخصص وفقاً لاحتياج وشروط الكليات والأعداد التي يمكن للقسم استيعابها.
- يتم تغيير تخصص الطالب حسب معدله التراكمي.
- يتم تغيير التخصص للطالب خلال الأربعة فصول الأولى من التحاقه بالجامعة.
- يكون للطالب فرصة تغيير تخصصه لمرة واحدة فقط خلال فترة دراسته.

## متى يحرم الطالب:

يحرم الطالب من الاستمرار في دراسة المقرر ودخول الاختبار النهائي إذا بلغت نسبة غيابه بعذر 25% وبدون عذر 20% من مجموع المحاضرات والدروس العملية والميدانية ويعتبر الطالب المحروم راسباً ويرصد له في التقدير (ح) في خانة الدرجة.

## التخرج:

يتخرج الطالب بعد إنهاء متطلبات التخرج بنجاح حسب الخطة الدراسية، على ألا يقل معدله التراكمي عن مقبول، لمجلس الكلية بناء على توصية مجلس القسم المختص تحديد مقررات مناسبة يدرسها الطالب لرفع معدله التراكمي وذلك في حال نجاحه في المقررات ورسوبه في المعدل.

## دليل خدمات التوجيه والإرشاد لبرنامج الرياضيات (الدليل الشامل للإرشاد الجامعي بجامعة

### (الطائف)

يعد الإرشاد الأكاديمي ركيزة هامة من ركائز التعليم الجامعي، حيث أنه يهدف إلى توجيه الطلبة نحو تحقيق أفضل النتائج والتكيف مع البيئة الجامعية، إضافة إلى مساعدتهم في حل مشكلاتهم الأكاديمية وتذليل الصعوبات التي قد تواجههم، والعمل على إكساب الطلبة المهارات والمعارف الضرورية لرفع مستواهم التحصيلي وتنمية قدراتهم واستثمار طاقاتهم لما فيه مصلحتهم وتحقيق الأهداف المشتركة بينهم وبين الجامعة. وهو الإرشاد الأكاديمي خدمة مهنية تعمل على تنشيط قدرات الطالب في تخصصه، والتعرف على المشكلات التي تعوقه في التحصيل العلمي وتقديم المساعدة له على حلها وزيادة وعي الطالب بمسؤوليته الأكاديمية، وتشجيعه على بذل مزيد من الجهد في تجاوز المشكلات الأكاديمية والشخصية التي تحول دون تحقيقه الأهداف التعليمية ويتبع لقسم الإرشاد الأكاديمي بعمادة القبول والتسجيل، ولتحقيق ذلك يتم توزيع جميع الطلبة على أعضاء هيئة التدريس بالكلية بواقع عضو لكل عدد من الطلبة يكون مرشداً لهم، وميسراً ومحفزاً ومرجعاً لحل مشكلاتهم الأكاديمية والاجتماعية والنفسية، والتكيفية، وبهذا يتكامل الدور المثالي للمرشد وتحقق عملية التعليم الجامعي أهدافها بكل سهولة ويسر وإنجاز.

## مفهوم الإرشاد الأكاديمي

يمثل الإرشاد الأكاديمي ركناً أساسياً ومحورياً في النظام التعليمي، حيث يعد استجابة موضوعية لمواجهة متغيرات اجتماعية واقتصادية وإنسانية في صلب النظام وفلسفته التربوية، علاوة على كونه يستجيب لحاجات الدارس ليتواصل مع التعليم الجامعي الذي يمثل نماء وطنياً ضرورياً لتحقيق متطلبات الذات الإنسانية في الإبداع والتميز. يتمثل الإرشاد الأكاديمي في محوري العملية الإرشادية: المؤسسة التعليمية والطالب، ويعزز هذا الدور المرشد الأكاديمي المختص الذي يعمل من خلال وحدة الإرشاد الأكاديمي طيلة السنة الأكاديمية. وتتكامل عملية الإرشاد الأكاديمي بوعي وتفهم جميع أطراف العملية الإرشادية؛ بهدف توجيه الطالب إلى أنسب الطرق لاختيار أفضل السبل بهدف تحقيق النجاح المنشود والتكيف مع البيئة الجامعية. ويتحقق هذا الهدف عن طريق تزويد الطلبة بالمهارات الأكاديمية المتنوعة التي ترفع من تحصيلهم الدراسي ومناقشة طموحاتهم العلمية، كما يتضمن أيضاً توعية الطلبة بلوائح وقوانين الجامعة، كل ذلك من خلال خدمات إرشادية متنوعة كالإرشاد الأكاديمي الفردي والبرامج الإرشادية والاستشارات المختلفة. وبالإضافة إلى ذلك، يساعد الإرشاد الأكاديمي الطلاب على بلورة أهدافهم واتخاذ القرارات المناسبة المتعلقة بمستقبلهم الأكاديمي والمهني عن طريق الاستفادة القصوى من جميع الإمكانيات والبدائل المتاحة. ويعمل الإرشاد الأكاديمي باستمرار على تبسيط وتسهيل الإجراءات الإدارية بهدف تقديم أفضل الخدمات وأجودها للطلاب في زمن قياسي وفق معايير الجودة الشاملة التي تسعى إليها الكلية في ظل ازدياد وسائل الاستثمار في المشاريع التعليمية والفكرية والبحث العلمي.

## محاور الإرشاد الأكاديمي

تتمثل محاور الإرشاد الأكاديمي في:

### • الطالب:

يعتبر الطالب محور العملية الأكاديمية، وفي ظل غياب الإرشاد الأكاديمي المنظم والموجه يقع على الطالب مسؤولية الإلمام بالنظم واللوائح الجامعية فور قبوله بالجامعة. ونتيجة للفروق الفردية بين الطلاب فإن هناك من يصل إلى معرفة النظم واللوائح ويعمل على تكييف نفسه معها، وفي المقابل هناك من يجهل الكثير من تلك النظم واللوائح مما يوقعه في العديد من المشكلات الأكاديمية كتدني المعدل والرسوب والفصل..... الخ من المشكلات التي يتحمل مسؤولياتها لجهلة بالنظم ولعدم فعالية نظام الإرشاد الأكاديمي.

### • المؤسسة التعليمية، وتتمثل في:

▪ **المرشد الأكاديمي:** يعتبر المرشد الأكاديمي (أعضاء هيئة التدريس ومعاونهم) هو المسؤول عن الطالب في كل ما يتعلق به في الجامعة من تسجيل وإرشاد وتوجيه ومتابعة وتنسيق ودعم وكافة الشئون الأكاديمية المتعلقة بالطالب، وهناك العديد من المهام التي يقوم بها المرشد الأكاديمي ومن أهمها شرح الحياة الجامعية وأنظمتها ولوائحها وتعريف الطالب بالجدول الدراسي ومصطلحاته كما يأتي دور المرشد الأكاديمي في مساعدة الطالب على اتخاذ القرارات السليمة التي من شأنها مساعدته في مسيرته الدراسية بنجاح وفاعلية.

▪ **عمادة القبول والتسجيل:** يتلخص دور عمادة القبول والتسجيل في تسجيل المقررات الدراسية للطالب بحسب توقيع المرشد الأكاديمي على استمارات التسجيل. ومتابعة رصد الدرجات وسجل الطالب الدراسي وكذلك تقوم الوحدة بتطبيق النظم واللوائح الجامعية الخاصة بالجامعة والكلية حسب اختصاص الطالب.

▪ **الكلية:** هي الجهة التي تصدر الخطط الدراسية لكل تخصص، وتقوم بتعيين المرشد الأكاديمي بعد حصر أعداد الطلبة المقبولين وأعضاء هيئة التدريس في الكلية.

## مهام المرشد الأكاديمي لطالب برنامج الرياضيات

تحدد مهام المرشد الأكاديمي للطالب على النحو التالي:

### أولاً: المهام الفنية:

1- إعداد ملف خاص لكل طالب من الطلاب الذين أوكلت إليه مهمة الإشراف عليهم، ويحتوي الملف على الآتي:

▪ استمارة بيانات الطالب.

▪ قائمة مقررات التخصص الدراسي المؤدية لتخرج الطالب (من البرنامج).

▪ استمارات التسجيل.

▪ نسخة حديثة من السجل الأكاديمي (كشف العلامات).

▪ الوثائق الإدارية الأخرى (كاستمارة الحذف والإضافة).

2- توجيه الطالب إلى من يستطيع الرد على استفساراته ومناقشته بخصوص عملية تسجيل المقررات.

- 3- يدرس المرشد الأكاديمي ملف الطالب وتخصصه ويتم ملء استمارة التسجيل الخاصة بكل طالب قبل موعد تسجيله.
- 4- اختيار المقرر: على المرشد الاستعانة بقائمة مقررات التخصص الدراسي أثناء مساعدة الطلاب في اختيار مقرراتهم، وعليه التأكد مما يلي:
- نجاح الطالب بتقدير (د) في كل المقررات المطلوبة والمتطلبات السابقة لدراسة كل مقرر، حيث أنه لن يسمح للطالب بتسجيل مقرر لم ينجح في المتطلب السابق له.
  - معرفة الحد الأدنى والحد الأقصى من الساعات المعتمدة التي يُسمح للطالب بتسجيلها في وضعه الحالي (العبء لدراسي للطالب).
- 5- على المرشد التأكد من أن الطلاب يعرفون المكان والزمان الذي تبدأ فيه المحاضرات، ومن عدم وجود أي تعارض في مواعيد جدول الطالب الدراسي.
- 6- شرح متطلبات التخرج: يتعين على الطالب أن يجتاز عدد الساعات المعتمد للحصول على درجة البكالوريوس وعلى المرشد الأكاديمي أن يساعد الطالب في إعداد جدول زمني وخطة لإكمال متطلبات التخرج بما لا يتعدى الحد الأقصى من السنوات المسموح به (ست سنوات)

7- تقييم الأداء: على المرشد الأكاديمي أن يُعين الطلاب في تحمل عبئهم الدراسي حسب معدلاتهم الفصلية والتراكمية بحيث يستطيع الطالب الذي يكون معدله التراكمي تحت الملاحظة الأكاديمية أن يرفع معدله لإزالة هذا الوضع. ويجب على المرشد الأكاديمي أن يوضح للطالب أن الملاحظة الأكاديمية ليست عقاباً أو تأديباً بل أنها تمكن الطالب من الاستمرار في الدراسة بالحد الأدنى من عبء الساعات المسموح بتسجيلها، نظاماً (12) ساعة معتمدة لمساعدته في تحسين أدائه، وأن إنهاء التخصص بمستوى مقبول ومعقول أهم من الإنهاء السريع للبرنامج بأداء منخفض.

#### ثانياً: المهام الإدارية:

- تغيير التخصص: يسمح للطالب بتغيير تخصصه في نهاية الفصل الدراسي، شريطة ألا يقل معدل الطالب التراكمي عن (3.50 للطلاب و4 للطالبات) على الأقل، ويتم تحويل الطالب من تخصص إلى آخر بعد موافقة سعادة عميد الكلية على التحويل في ضوء الضوابط التي يضعها مجلس الكلية. ويثبت في السجل الأكاديمي للطالب المحول من تخصص إلى آخر المواد التي سبق له دراستها، ويشمل ذلك التقديرات والمعدلات الدراسية والتراكمية طوال دراسته الجامعية. ومن المعتاد أن يشعر الطلاب الذين يواجهون مشاكل أكاديمية بالخوف ويطلبون التحويل، وأحياناً يكون مثل هؤلاء الطلبة بحاجة فقط إلى الطمأنة وتقديم العون لهم بتزويدهم بمهارات التعلم
- حذف وإضافة المقررات: على المرشد توزيع النموذج المعد للحذف أو الإضافة على الطلبة الذين يرغبون بإجراء تعديلات على تسجيلهم الأصلي خلال الأسبوع الأول من الفصل الدراسي.
- الانسحاب من مقرر: على المرشد توقييع الاستمارة للطلاب الراغبين في الانسحاب من مقرر ويحصلون على علامة (منسحب) في سجلهم الدراسي خلال الفترة المحددة في التقويم الأكاديمي، شريطة ألا يقل عدد الساعات المعتمدة عن (12) ساعة، واعتماد هذا النموذج من إدارة الكلية.
- غياب الطالب: يحتسب الغياب من اليوم الأول في الدراسة، حيث توجب السياسة العامة للكلية ضرورة توجيه إنذار أول للطلاب حال تغيبه نسبة 5 % من الساعات التدريسية المعتمدة للمقرر، وتوجيه إنذار ثاني إلى الطالب حال تغيبه نسبة 10 % من الساعات التدريسية المعتمدة للمقرر، وحرمان الطالب من حضور الامتحان النهائي للمقرر حال تغيبه نسبة 25 % من عدد الساعات المعتمدة للمقرر. ويعتبر الطالب الذي حرم من دخول الامتحان بسبب الغياب راسباً في المقرر.
- التأجيل والانقطاع عن الدراسة: وهو انسحاب مؤقت لفترة زمنية محددة (لفصلين دراسيين أو ثلاثة فصول دراسية متتالية كحد أقصى) يجوز للطالب بموجبه التقدم بطلب تأجيل الدراسة قبل نهاية الأسبوع الأول من الدراسة، وذلك من خلال تقديم

استمارة تأجيل الدراسة إلى وحدة شؤون الطلاب بالكلية.

• الانسحاب من الجامعة: ويقصد بالانسحاب مغادرة دائمة للكلية دون إمكانية للعودة، إلا في حالات نادرة وخاصة تقدرها الكلية، ويتم الحصول على استمارة إخلاء الطرف من الكلية من عمادة القبول والتسجيل.

### ثالثا: المهام التنظيمية:

• حل المشكلات: يستطيع المرشد الأكاديمي مد يد العون للطلبة في مواجهة الصعوبات التي تتعلق بتخصصاتهم، وذلك من خلال تحديد أسباب المشكلة واقتراح الحلول المناسبة لها، ومن هذه المشكلات:

• إدارة المقرر: وتتناول أي جزء من المقرر يتطلب الاهتمام الأكبر؟ وكيفية قضاء وقت دراسة المقرر؟ وطريقة تعيين المدرس لهم؟ وهل ينظمون مراجعة دروسهم؟

• إدارة الوقت: هل يعي الطلبة بالوقت الذي تتطلبه الدراسة؟ وهل يهدرون أوقاتهم؟ وما هي أولوياتهم؟ وكيف يوزعون الأوقات المكافئة لمقرراتهم؟

• العلاقة بين أعضاء هيئة التدريس والطلاب: هل يواجه الطلاب صعوبات من المادة أو المدرس؟

• مهارات وعادات الدراسة: هل يذاكرون؟ وكيف ومتى؟ وأين؟ مع عرض مقترحات لتحسين مذاكرتهم.

• مهارات خاصة بالامتحانات: هل يعاني الطلاب من قلق الامتحانات؟ وكيف يتعاملون مع ذلك؟ وهل يملكون المهارات الأساسية للاستعداد وأخذ الامتحانات؟

• الحاجة لمستوى إضافي من القدرة (التدريس): تشجيع الطلبة على القيام بالترتيبات اللازمة لزيادة قدراتهم التي تؤهلهم للاستمرار في مقرر ما، وإدراك هذا الوضع، وتقديم المساعدة الإضافية لهم.

• حذف مقرر معين: يفضل اتخاذ خطوات حذف المقرر قبل التاريخ النهائي المحدد، في الحالات التالية:

- عند زيادة العبء الدراسي للطلاب وللحصول على درجة النجاح.

- للحصول على أداء أفضل في المقررات المتبقية.

- لتخفيف بعض الضغوط الجسدية والنفسية (مثل الحمل للطلبات) والعلاج الطبي وبعض المشاكل الخاصة.

### الأهداف التي تسعى لجنة الإرشاد الأكاديمي الي تحقيقها:

تهدف لجنة الإرشاد الأكاديمي إلى ترجمة طموحات طلاب برنامج الرياضيات إعانة الطلاب على فهم مشكلاتهم الأكاديمية والحرص على علاجها علاجًا نافعًا يثمر في تخرج جيل من أبناء الوطن وبناته مزودين بالعلم والإيمان والمعرفة والثقة بالنفس، والقدرة على المشاركة في بناء التنمية في بلادنا الحبيبة وذلك من خلال الأهداف التالية:

1- تهيئة الظروف المناسبة لتحقيق النمو السوي للطلاب والطلبات، وبناء علاقات اجتماعية إيجابية للطلاب مع زملائه وأعضاء هيئة التدريس ومنسوبي الجامعة، وبناء استجابات ناجحة في مواجهة المشكلات الأكاديمية التي تعترضه في المواقف المختلفة على امتداد فترة الدراسة في الجامعة.

2- تهيئة الطلاب المستجدين لمعرفة الحياة الجامعية من خلال برامج إرشادية وتوجيهية للتعريف بالكلية وعمادتها وأقسامها المساندة وكيفية حصول الطالب على خدماتها بالتعاون والتنسيق مع الإدارة المتخصصة بالكلية، وكذلك تعريف الطلاب بالمتغيرات التي قد يواجهونها في حياتهم الجامعية وكيفية التعامل معها من خلال برامج الوحدة المطروحة في فقرات تعريفية،

وأسيوع تمهيدي، ودورات متخصصة تعقد لذلك الغرض.

3- توعية الطلاب بالصعوبات الأكاديمية والمهارات الدراسية، وكيفية إعداد الخطط الدراسية وجدول تنظيم الوقت، وإكسابهم مهارات ترفع من تحصيلهم الأكاديمي وتحقق توافقهم الشخصي.

4- تشجيع الطلاب المتفوقين على المزيد من التحصيل وتوجيههم نحو استثمار قدراتهم وإمكاناتهم في المجالات التي تتناسب مع ميولهم واهتماماتهم العلمية.

5- متابعة الطلاب المتعثرون دراسياً ومساعدتهم على اكتساب المهارات اللازمة لزيادة تحصيلهم العلمي.

6- مساعدة الطلاب ذوي الاحتياجات الخاصة، خلال حياتهم الجامعية، على تحقيق أعلى درجات التكيف النفسي والاجتماعي والتحصيل الأكاديمي وفقاً لما تسمح به قدراتهم ودراسة مشكلاتهم، والعمل على حلها.

7- مساعدة الطلاب الوافدين من خلال تقديم مجموعة من الأنشطة الملائمة لهم، وتعميق فكرة الانتماء للمجتمع الإسلامي، وإبراز دور المملكة في خدمة قضايا المسلمين.

8- نشر الوعي باللوائح الأكاديمية وسط الطلاب.

9- أي مهام أخرى تساهم في تحقيق أهداف اللجنة أو توكل إليها من قبل اللجنة العليا للتوجيه والإرشاد بالجامعة أو من قبل عمادة شؤون الطلاب أو عمادة القبول والتسجيل.

### آليات تنفيذ أهداف لجنة الإرشاد الأكاديمي ببرنامج الرياضيات

لتحقيق الأهداف السابق ذكرها تقوم لجنة الإرشاد الأكاديمي ببرنامج الرياضيات باتخاذ ما يلزم نحو تحقيقها،

وخاصة ما يلي:

1- ربط الخطط الدراسية بالبرنامج بنظام برمجة متطور للتسجيل بالتعاون مع مركز تقنية المعلومات بالجامعة بحيث لا يستطيع الطالب تسجيل مقررات خارج الخطة الدراسية لتخصصه؛ بهدف التقليل من الأخطاء اليدوية وزيادة سرعة إنجاز العمليات المتعلقة بالوضع الأكاديمي مما يخفف من العبء الأكاديمي على المرشد في النواحي الروتينية الإدارية وعلى عمادة القبول والتسجيل.

2- التسجيل المبكر لطلبة البرنامج لكل فصل دراسي من أجل تخفيف الضغط على وحدة القبول والتسجيل وإعطاء فرصة أكبر في الاختيار والتدقيق للمقررات المطروحة وتكوين مؤشر فعلي لأعداد الطلبة في كل مقرر دراسي.

3- برمجة نظام التسجيل في حالة تدني معدل الطالب التراكمي ووضعه تحت الإنذار الأكاديمي، يكون غير قادر على تسجيل أكثر من 12 ساعة في الفصل.

4- فتح نافذة مباشرة عبر الإنترنت بين المرشد والوضع الأكاديمي لطلابه المسترشدين بحيث يتابع أوضاعهم الأكاديمية أولاً بأول وتشتمل المتابعة الجوانب التالية:

▪ الجدول الدراسي.

▪ كشف الدرجات.

▪ وضع الطالب أكاديمياً.

▪ الخطط الدراسية.



▪ التقويم الأكاديمي (لتذكير المرشد بجميع الأوقات).

▪ اللوائح والأنظمة الجامعية.

5- الإعلانات المستمرة للطلبة في مباني القسم لتذكيرهم بفترات (التسجيل، الإضافة، الحذف بدرجاته، التحويل ... الخ).

6- رصد الدرجات النهائية لجميع الطلاب عن طريق مدرسي المقررات بالطريقة الآلية.

7- تنظيم وتنفيذ البرامج والمسابقات والمنافسات المختلفة التي تساهم في تشجيع الطلاب على السعي لرفع معدلاتهم ومستويات أدائهم، أو رصد جوائز تشجيعية للطلاب المتميزين في أقسام الكلية.

8- عقد ورش العمل والبرامج الإرشادية التي تتناول العديد من الموضوعات التي تهتم الطلبة وتهدف إلى توعيتهم وتزويدهم بالمعلومات التي تساهم في وقايتهم من الوقوع في الصعوبات والمعوقات.

9- بث الوعي بين الطلاب بأهمية لجنة الإرشاد الأكاديمي لبرنامج الرياضيات ودورها في مساعدة الطالب على السير في دراسته الجامعية بصورة حسنة، وتشجيعهم على اللجوء إليه للمساعدة في حل ما تعترضهم من صعاب.

10- تقديم خدمات استشارية وتدريبية للطلبة بشكل مستمر تهدف إلى توعية هذه الفئات بالصعوبات الأكاديمية والمهارات الدراسية التي قد تواجههم، وإكسابهم مهارات ترفع من تحصيلهم الأكاديمي وتحقق توافقهم الشخصي.

11- إعداد الكتيبات والمطبوعات الإرشادية كالمصقات والمطويات ونشرة الإرشاد الأكاديمي لجميع منسوبي الكلية من طلبة وأساتذة وتشتمل على توفير التالي:

▪ الجداول الدراسية للتسجيل المبكر.

▪ كتيب اللوائح والأنظمة الجامعية.

▪ التقويم الأكاديمي.

▪ التعريف بلجنة الإرشاد الأكاديمي لبرنامج الرياضيات.

## حقوق الطالب والتزاماته:

(دليل الطالب بجامعة الطائف وثيقة حقوق والتزامات الطالب الجامعي)

### حقوق عامة للطلاب:

- الحصول على نسخة من هذا الدليل من خلال الموقع الإلكتروني للجامعة أو من القسم العلمي الذي يتبعه.
- تسهيل حصول الطالب علي كل حقوقه داخل الجامعة كاملةً من خلال الجهات الادارية والأكاديمية وفق اللوائح والأنظمة المعمول بها.
- التزام أعضاء هيئة التدريس والموظفين والعاملين من منسوبي الجامعة باحترام الطالب وإعطائه كافة حقوقه الاكاديمية والأدبية.
- عدم التعرض لمعاملة تمييز أو عنصرية.
- توفير اشتراطات السلامة والإرشادات داخل القسم الذي يدرس به الطالب بما يضمن عدم تعرضه للمخاطر.

• تمكين الطالب من الدفاع عن نفسه أمام أي جهة بالجامعة في أي قضية تأديبية ترفع ضده، وعدم صدور العقوبة في حقه إلا بعد سماع أقواله، وكذلك إذا لم يحضر التحقيق ما لم يثبت أن عدم حضوره كان لعذر غير مقبول وذلك بعد استدعائه للمرة الثانية.

• السماح للطالب بالتظلم من القرار التأديبي الصادر في حقه وذلك وفقا للقواعد المعمول بها في هذا الشأن بموجب أحكام تأديب الطلاب.

• الحفاظ على محتويات ملفه داخل الجامعة ونزاهة التعامل معه وعدم تسليمه إلا للطالب نفسه أو ولي أمره أو من يفوضه بذلك من قبل جهات التحقيق أو أجهزة القضاء أو أي جهة حكومية أخرى.

• حق الطالب من ذوي الاحتياجات الخاصة في الحصول على الخدمة اللائقة والمناسبة لاحتياجاته وفقا للأنظمة والقواعد المعدة لذلك.

### حقوق الطالب في مجال التعليم الأكاديمي:

توفير البيئة الدراسية المناسبة لتحقيق الأهداف التعليمية المنوطة بها.

• الحصول على المادة العلمية والمعرفة المرتبطة بالمقررات الجامعية التي يدرسها وذلك وفقا للأحكام واللوائح الجامعية والتي تحكم العمل الأكاديمي.

### حقوق الطالب والتزاماته:

• الحصول على الخطط الدراسية بالقسم والتخصصات المتاحة له، وكذا الاطلاع على الجداول الدراسية قبل بدء الدراسة وإجراء تسجيله في المقررات التي يتيحها له النظام وفق الآلية المنظمة لذلك.

• حذف أو اضافة أي مقرر أو اعتذار أو تأجيل الفصل الدراسي بأكمله وفقا لما يتيح نظام الدراسة والتسجيل في الجامعة وذلك في الفترة المحددة لذلك والمعلن عنها للطلاب.

• تقييم التعليم الذي يتلقاه الطلاب وهذا يساعد في تحقيق رغبة الجامعة في تحسين جودة التعليم الأكاديمي.

• التزام اعضاء هيئة التدريس بالجامعة بمواعيد وأوقات المحاضرات واستيفاء الساعات العلمية والعملية لها وعدم إلغاء المحاضرات أو تغيير أوقاتها إلا في حالة الضرورة وبعد الإعلان عن ذلك، على أن يتم إعطاء محاضرات بديلة عن تلك التي تم إلغاؤها أو التغيب عنها من قبل عضو هيئة التدريس لاستيفاء المقرر وذلك بعد التنسيق مع الطلبة والقسم لإتمام ذلك.

• الاستفسار والمناقشة العلمية اللائقة مع اعضاء هيئة التدريس دون رقابة او عقوبة في ذلك سواء كان ذلك أثناء المحاضرة أو أثناء الساعات المكتبية المعلنة لمقابلة الطلاب.

• إجراء كافة الاختبارات التي تعقد للمقرر -ما لم يكن هنالك مانع نظامي يحول دون اجرائها -وفقاً للوائح والتعليمات الخاصة بذلك على أن يتم اعلام الطالب بحرمانه من دخول الاختبار قبل ذلك بوقت كافٍ.

• إعلام الطالب النتائج التي حصل عليها في الاختبارات الشهرية والفصلية والنهائية التي أداها بعد الفراغ من تصحيحها واعتمادها.

• اعتماد التخصص الذي يقره الطالب بما لا يتعارض مع القواعد المنظمة لذلك.

• تعريف الطالب المتطلبات اللازمة للتخرج.

• تقديم الارشاد الأكاديمي الذي يمكن الطالب من اختيار المقررات الدراسية الضرورية للحصول على الدرجة الجامعية، وتقديم

التوجيه المناسب الذي يساعده على تجنب المشاكل أثناء الدراسة وعلى الانسجام مع الحياة الجامعية.

### حقوق الطالب في مجال الاختبارات:

- أن تكون أسئلة الاختبار ضمن المقرر الدراسي ومحتوياته والمسائل التي تم اثارتها أو الاحاطة بها أثناء المحاضرات وأن يراعي التوزيع المتوازي والمنطقي للدرجات بما يحقق التقييم العادل لقدرات الطلاب.
- أن يكون الزمن المحدد للإجابة كافيا
- أن يراعي التوزيع السليم للدرجات في أسئلة الاختبارات الفصلية والنهائية بما يحقق التقييم العادل لقدرات الطلاب.
- أن يسمح لهم بأداء كافة الاختبارات التي تعقد للمقرر الدراسي-ما لم يكن هناك مانع يحول دون ذلك-وفقا للوائح والتعليمات الخاصة بذلك على أن يتم اعلامهم بالحرمان من دخول الاختبار قبله بوقت كاف.

### حقوق الطالب في مجال الخدمات الجامعية:

- من حق الطالب التمتع بالخدمات الجامعية التالية (في حال توفرها) وبما لا يتعارض مع اللوائح والقوانين المنظمة لذلك وتشمل:
- الحصول على البطاقة الجامعية.
  - الاستفادة من الخدمات والموافق بالجامعة (الكتب المكتبات الالكترونية والفرعية الصالات الرياضية الكافتيريا ..... وغيرها) وذلك وفق اللوائح والنظم المعمول بها في الجامعة
  - الحصول على سكن جامعي.
  - الحصول على الرعاية الصحية والعلاج داخل المستشفيات والمراكز الصحية التابعة للجامعة.
  - المشاركة في الانشطة الرياضية المختلفة واستخدام المرافق المخصصة لذلك داخل الجامعة.
  - التمتع بالإعانة والرعاية الاجتماعية وأي خدمات أخرى تقدمها الجامعة.

### التزامات الطلاب:

### الالتزامات العامة:

- عدم القيام بأعمال مخلة بالأخلاق الإسلامية والأداب العامة والالتزام بالزي والسلوك المناسبين.
- احترام أنظمة ولوائح وتعليمات الجامعة وقراراتها الصادرة.
  - عدم العبث أو اتلاف أو تعطيل التجهيزات أو المنشآت الجامعية عن العمل أو الاخلال بالنظافة للممتلكات والمنشآت الجامعية.
  - عدم استخدام مرافق الجامعة وتجهيزاتها في غير الاغراض المخصصة لها.
  - عدم الاساءة بالقول أو الفعل لمنسوبي الجامعة وطلابها وضيوفها ومعاملتهم بالاحترام اللائق.
  - حمل البطاقة الجامعية داخل الجامعة وتقديمها للمسؤولين عند الطلب.
  - عدم تقديم وثائق مزورة بغرض الحصول على منفعة أو ميزة من أي نوع.
  - عدم التدخين داخل الحرم الجامعي.

- عدم اثاره الازعاج أو التجمع في غير الاماكن المخصصة لذلك.

### **الالتزام في المجال التعليمي أو الأكاديمي:**

- احترام القواعد والترتيبات المتعلقة بالمقررات الدراسية والقيام بكافة متطلباتها.
- الالتزام في الدراسة حسب المواعيد المقررة.
- عدم حضور اللقاءات النظرية والعملية في المقررات غير المسجل فيها الا بإذن خاص من استاذ المقرر.
- التأكد من اغلاق الجوال قبل الدخول الي القاعات الدراسية وعدم استعماله أثناء إلقاء المحاضرات والاختبارات.
- عدم تناول الاطعمة أو المشروبات داخل قاعات الدراسة أو المكتبات الجامعية.
- عدم ادخال مواد أو اجهزة ممنوعة في قاعات الدراسة.
- الأمانة وعدم الاستيلاء على أعمال الغير أو اللجوء إلى وسائل غير مشروعته أو المساعدة على ذلك عند اعداد الواجبات المنزلية والبحوث والمتطلبات الدراسية الأخرى المتعلقة بالمقررات الدراسية.
- المحافظة على المواد والأدوات والكتب الجامعية واسترجاع ما استعير منها في الوقت المحدد.
- التحويل والتسجيل والاعتذار والحذف والإضافة وفقاً للأحكام واللوائح والأنظمة السارية بالجامعة.
- التزام الطالب بالإرشادات والتعليمات التي يوجهها المسئول في قاعات الاختبارات.

### **الالتزام في مجال الاختبارات:**

- عدم الاخلال بقواعد ونظام الاختبارات.
- عدم الغش أو الشروع فيه أو المساعدة في ارتكابه.
- عدم انتحال شخصية الغير.
- التزام الهدوء في قاعة الاختبار.
- التزام الطالب بالقواعد والترتيبات المتعلقة بالاختبارات والنظام فيها وعدم الغش.
- تجنب السرقة الأدبية والفكرية لعمل الغير.

### **الالتزام في مجال الخدمات الجامعية:**

- دفع المبالغ المقررة سواء قيمة الخدمات الطلابية أو الغرامات أو خلافه للجهات المعنية بذلك.
- إبلاغ الجامعة عن أي حالة تزوير بالوثائق أو أي نشاط يقصد به الإساءة إلى الجامعة وممتلكاتها.
- متابعة الاطلاع على إعلانات الجامعة وصورها المختلفة التي يقصد بها إحاطة الطالب بكل المستجدات التي تهتمه سواء كانت لوحات داخلية أو رسائل الكترونية على البريد الالكتروني الخاص بالطالب أو رسائل عبر الجوال وغيره.

- المشاركة في الأنشطة الرياضية والاجتماعية والمجتمعية التي تقدمها الجامعة حسب اللوائح المنظمة لذلك.

## مخالفات لائحة الحقوق والالتزامات والعقوبات المترتبة على ذلك:

### مخالفات عامة:

- كل قول أو فعل يمس الشرف أو الكرامة ويخل بحسن السير والسلوك والقيم داخل الجامعة أو خارجها.
- أي اتلاف أو محاولة اتلاف للمنشآت أو التجهيزات الجامعية.
- تنظيم التجمعات داخل الجامعة أو اصدار النشرات أو توزيعها أو جمع الاموال أو التوقيعات قبل الحصول على ترخيص من السلطات الجامعية المختصة.
- الايذاء أو الاعتداء على أي فرد من الكوادر الجامعية أو الادارية بالجامعة أو تهديده أو اظهار عدم الاحترام تجاهه بطريقة مباشرة أو غير مباشرة.
- الأعمال المخلة بنظام الجامعة أو الامتناع المدير أو التحريض على عدم حضور المحاضرات.
- التجاوز على أي من ممتلكات الجامعة من المباني او المنشآت أو المرافق أو الدخول اليها دون تصريح.
- السرقة التي تشمل سرقة الخدمات أو الممتلكات الشخصية أو التابعة للجامعة داخل مقراتها أو في أي نشاط جامعي.
- انتهاك معايير الملابس الخاص بالجامعة وتراعي الجامعة التنوع الثقافي وتحترم متطلبات توفير بيئة تعليم انتاجية ومن ثم على الطلاب احترام الثقافة والتقاليد المحلية في ملابسهم، حيث لا يقبل اللبس غير الملائم من الذكور أو الاناث اذ يواجه الطالب المخالف الاجراءات التأديبية المناسبة.
- امتلاك مفاتيح في مباني الجامعة أو مرافقها أو ممتلكاتها أو نسخها أو استخدامها دون تصريح.
- دخول مرافق الجامعة أو ممتلكاتها أو استخدامها دون تصريح بما في ذلك ادوات الحاسب الالي أو برامجه.

### مخالفات أكاديمية:

- عدم حضور المحاضرات أو التمارين والدروس العملية وغيرها مما تقضي اللوائح بالانتظام فيها.
- الغش في الاختبارات أو الشروع فيه.
- الاخلال بنظام الاختبارات.
- السرقة الادبية أو الفكرية لعمل الغير ويشمل:
  - استخدام مراجع، كتب، جرائد، موسوعات أو الشبكة العنكبوتية دون الافصاح عن ذلك.
  - تقديم نفس العمل في صفوف أو شعب دراسية مختلفة.
  - شراء عمل أكاديمي أو تسليم عمل تم اعداده من طرف شخص اخر.
  - تسليم عمل دون احترام حيثيات الاقتباس داخل النص.
- انجاز ما يوكل إليه من تكليفات أو عمل بطريقة غير لائقة مثل فبركة النتائج والمعطيات أو تقديم شهادات مزيفة

- أو تقديم عمل جماعي على انه عمل فردي أو عدم المشاركة فعليا في العمل الجماعي.
- التدخل في اعمال طلبة آخرين بدون إذن أو تصريح مسبق بما يسهم في التضليل الأكاديمي للنتائج.

### العقوبات التأديبية:

- يحق للجنة التأديب بعد تثبتها من المخالفات المحالة اليها، الإيقاع بواحدة أو أكثر من العقوبات التالية:
- التنبيه شفهيًا وتوثيق ذلك بتعهد خطي.
- الإنذار كتابة.
- الحرمان المؤقت من الاشتراك في الأنشطة الطلابية أو من بعض الخدمات الجامعية.
- الحرمان من دخول الامتحان في مقرر أو أكثر في فصل دراسي واحد.
- الغاء امتحان المادة أو المواد في حالات الغش أو المحاولة.
- الإيقاف عن الدراسة لمدة لا تقل عن فصل دراسي واحد ولا تزيد عن فصلين مع إيقاف المكافأة.
- الفصل النهائي من الجامعة.
- إحالة أي قضايا تحتوي شبه جنائية الي الجهات المختصة خارج الجامعة للتحقيق في ذلك.

### ملاحظات عامة:

- تُحفظ القرارات الصادرة بالعقوبات التأديبية في ملف الطالب.
- يترتب على قرار الفصل النهائي عدم السماح بإعادة قيد الطالب بالجامعة.
- يجوز إعلان القرار الصادر بالعقوبة التأديبية داخل الجامعة.
- يجوز إخطار ولي امر الطالب أو الطالبة.

### التظلمات والشكاوى الطلابية:

تشمل الشكاوى أو التظلم الأكاديمي المتعلق بمسائل أكاديمية مثل القبول، الدرجات، الإيقاف الأكاديمي، التضليل، الانتحال، تزوير المعلومات عن عمد، تقديم العمل المعد لمقرر دراسي ما في مقرر دراسي آخر بالإضافة الي انتهاك حقوق التأليف . وتتضمن كذلك الشكاوى غير الاكاديمية، وهي على سبيل المثال لا الحصر، التحرش (اللفظي او الجسدي) ، التهديد، السلوك التخريبي أو التعسفي داخل الحرم الجامعي، الغرامات، الرسوم، الاستبعاد من استخدام خدمة معينة، التمييز، الاطلاع على السجلات، مخالفة السياسات.

تنتهج جامعة الطائف سياسة عادلة وشفافة حول تظلم الطلاب ازاء ما يقع عليهم من عقوبات تأديبية في حال عدم اقتناع الطالب بالإجراء التأديبي المتخذ ضده. وعلى الطالب المتظلم التقدم بتظلمه إلي عميد الكلية التابع لها وذلك خلال أسبوعين من ابلاغه وتتولي الكلية النظر في العقوبة من خلال لجنة خاصة يتم تكوينها لهذه المهمة ويتم ابلاغ الطالب بما تراه هذه اللجنة وفي حال عدم اقتناعه بذلك يتم احالة الموضوع للجنة الدائمة لحماية الحقوق الطلابية والتي تتولي دراسة الحالة والبحث فيها ويكون قرارها ملزما للجميع.

## لائحة تأديب الطلاب والطالبات بجامعة الطائف

(لائحة تأديب الطلاب والطالبات بجامعة الطائف)

### المادة الاولى :التعريفات

تدل المصطلحات التالية حيثما وردت في هذه اللائحة على المدلولات المدونة أمام كل منها على النحو التالي:

1. الجامعة: جامعة الطائف بفروعها.
2. الطلاب والطالبات: جميع الطلبة المقيدين في الجامعة.
3. لجنة التأديب: هي اللجنة الدائمة لتأديب الطلاب والطالبات في جامعة الطائف والمشكلة بقرار معالي مدير الجامعة.
4. اللجنة الفرعية: لجان لضبط والتحقيق داخل الكليات أو العمادات المساندة أو الفروع والمشكلة من قبل سعادة العمداء.
5. المخالفة التأديبية: كل خروج على الأنظمة واللوائح والتعليمات والقيم والتقاليد الجامعية المنصوص عليها في هذه اللائحة.
6. الكلية أو العمادة: هي الجهة التي ينتمي إليها الطالب أو الطالبة الصادر منه/ منها المخالفة.
7. منسوبو الجامعة: كل من ينتمي للجامعة من أعضاء أو عضوات هيئة التدريس ومن في حكمهم، والموظفين، والموظفات، والطلاب والطالبات.
8. مرافق الجامعة: كل ما يوجد في الجامعة من مباني والسكن الجامعي أو ما يتعلق بهما من محتويات تعليمية وأثاث، ومعدات، ووسائل نقل، ولوحات إرشادية، .....إلخ
9. العقوبة: هي العقوبة التأديبية المنصوص عليها في هذه اللائحة.

### المادة الثانية :تشكيل اللجان التأديبية الدائمة

تُشكل لجنة تأديب الطلاب بقرار من معالي مدير الجامعة، لمدة سنتين قابلة للتجديد. وفقا لترشيح عميد شؤون الطلاب، ويكون تشكيلها على النحو التالي:

- 1- عميد شؤون الطلاب رئيساً.
- 2- وكيل الخدمات الطلابية بعمادة شؤون الطلاب نائباً للرئيس.
- 3- وكيلة الخدمات الطلابية بعمادة شؤون الطالبات عضواً.
- 4- أحد وكلاء عمادة القبول والتسجيل عضواً.
- 5- ممثل من الإدارة القانونية بالجامعة عضواً.
- 6- أحد أعضاء هيئة التدريس متخصص في القانون.

7- موظف من عمادة القبول والتسجيل عضوًا.

8- مدير قسم التوجيه والإرشاد بعمادة شؤون الطلاب مقررًا.

9- أحد موظفي عمادة شؤون الطلاب سكرتيرًا.

يشكل في كل كلية لجنة خاصة بالضبط والتحقيق، ويتم تشكيلها كالتالي:

عميد الكلية رئيسًا وعضوية كلاً من:

1- أحد وكلاء الكلية (ويكون أحدهما أميناً للجنة).

2- وكيلة الكلية.

3- أحد رؤساء الأقسام.

4- إحدى نائبات رؤساء الأقسام.

5- مدير الإدارة مقررًا.

• يكون تشكيلها بقرار من سعادة عميد الكلية لمدة عام جامعي قابلة للتجديد.

• تجتمع لجنة التأديب عند الحاجة بدعوة من رئيسها، ولا يكون اجتماعها نظامياً إلا بحضور ثلثي الأعضاء، وتصدر

قراراتها بالأغلبية، وعند التساوي يُرجح الجانب الذي معه الرئيس.

• للجنة التأديب استخدام صلاحياتها بموجب هذه اللائحة، ولها أن تتأكد من التحقيق الذي تم مع الطالب المخالف فيما بما

هو منسوب إليه من مخالفة، وللجنة أن تعيد سماع أقواله في ذلك. كما لها أن تستدعي من تدعو الحاجة إلى سماع أقواله من أطراف القضية

### المادة الثالثة: دائرة نطاق اللائحة

يخضع لهذه اللائحة جميع الطلاب المقيدون بالجامعة (انتظامًا وانتسابًا) وكذلك الملتحقين ببرامج التدريب والدورات،

وطلاب الدراسات العليا.

• الجهة المختصة بتطبيق أحكام هذه اللائحة هي عمادة شؤون الطلاب، بالتعاون مع الجهات ذات العلاقة بالجامعة، وهي

من تقوم بإبلاغ القرار الصادر بالعقوبة إلى الطالب والكلية المعنية خلال أسبوع من تاريخ صدور القرار.

• في حال ثبوت مخالفة المنسوبة للطالب تتطوي على جريمة جنائية فإن للجنة التأديب أن ترفع لمدير الجامعة

توصياتها بإحالة كل ما يتعلق بالمخالفة من مستندات وتحقيقات إلى الجهات المختصة نظامياً بنظر هذه الجريمة، وللجنة التأديب أن توقف إجراءاتها التأديبية إلى أن يصدر بحقه حكم نهائي.

### المادة الرابعة: المخالفات

كل خروج على الآداب العامة المتبعة، والأنظمة، واللوائح، والتعليمات الجامعية، والأنظمة الحكومية، وما يسبب

الضرر للآخرين، والمنشآت، يعد مخالفة تقتضي العقوبة. ومن أمثلة ذلك ما يلي:



- 1- الأعمال المخلة بأنظمة الجامعة، ومرافقها.
- 2- كلُّ قول أو فعل يمس الشرف والكرامة، أو يخل بحسن السيرة والسلوك والاستقامة في الدين، داخل الجامعة، وخارجها.
- 3- كلُّ غشٍّ في الاختبار، أو شروع فيه، أو محاولة للغش، أو اصطحاب ما له صلة بالمقرر، ولو لم يستفد منه.
- 4- دخول الطالب الاختبار عن غيره، أو دخول سواه عنه، سواء أكان ذلك داخل الجامعة أم خارجها.
- 5- كلُّ إخلال ل بنظام الاختبارات، أو بالهدوء الواجب له؛ بإحداث ضجيج ونحوه.
- 6- كلُّ تنظيم للجمعيات، أو الأنشطة داخل الجامعة من غير ترخيص سابق من الجهات المختصة في الجامعة.
- 7- إساءة استعمال مرافق الجامعة، وملحقاتها، ومحتوياتها.
- 8- كلُّ إتلاف، أو محاولة إتلاف للمنشآت الجامعية، والأجهزة، أو المواد، أو الكتب، وجميع مقتنيات المكتبات الجامعية.
- 9- إصدار نشرات أو توزيعها، أو جمع أموال، أو توقيعات، قبل الحصول على ترخيص من الجهات المختصة في الجامعة، ومن الجهات الحكومية الأخرى.
- 10- استخدام أجهزة الجوال المزودة بكاميرا، أو أجهزة التصوير بالجامعة، في الأماكن غير المسموح باستخدامها فيها.
- 11- رفع التقارير والمستندات الغير نظاميه بكل أشكالها وصورها المختلفة.
- 12- التدخين داخل مباني الجامعة، أو عدم المحافظة على النظافة.
- 13- الخروج عن حدود اللياقة في تصرفاته مع زملائه أو الموظفين أو أعضاء هيئة التدريس بالجامعة أو عمال الشركات القائمة بالعمل في الجامعة وموظفيها، أو التعدي عليهم بالقول أو الفعل.
- 14- اصطحاب المواد الخطرة، والممنوعة، والأسلحة بكافة أنواعها، داخل مباني الجامعة ومرافقها.
- 15- الانقطاع عن السكن دون تبليغ مسبق لإدارة السكن لأكثر من أسبوعين، وإدخال ل واستضافة زوار دون إذن مسبق من الجهة المختصة.
- 16- كل ما يخالف الذوق العام في الهيئة واللباس والمظهر.
- 17- كل مخالفة أخرى ترى الجامعة أنها تشكل إخلالاً بما تصدره من لوائح وتعليمات ولم يرد بشأنها نص في هذه اللائحة.

#### المادة الخامسة: العقوبات

##### أ) العقوبات: (العقوبات التأديبية التي يجوز توقيعها على الطالب) هي: -

- 1- التنبيه الشفوي أو الكتابي، ويحف في ملف الطالب.
- 2- الإنذار كتابة، ويسلم الأصل للطالب.
- 3- حرمان الطالب من التمتع ببعض المزايا الجامعية الخاصة بالطلاب، أو كلها (الإسكان، التغذية، المشاركة في الأنشطة، تخفيضات تذاكر السفر).
- 4- إلغاء اختبار الطالب في مقرر، أو أكثر.

- 5- حرمان الطالب من دخول الاختبار النهائي في مقرر، أو أكثر.
- 6- الإيقاف عن الدراسة لفصل دراسي، أو أكثر.
- 7- الفصل النهائي من الجامعة، وتختتم وثائقه بختم (مفصول تأديبيًا).
- 8- إيقاف عقوبات بديلة حسب الحالة ورأي اللجنة، وفق لائحة خاصة بالعقوبات البديلة.
- 9- وفي جميع الأحوال يتحمل الطالب قيمة ما أتلفه، مضافا إليه تكلفة الإصلاح، أو التركيب، وما يترتب على ذلك من تبعات، بما فيها الحقوق الخاصة.

#### ب) القواعد الإجرائية للعقوبات: -

- 1- مع مراعاة طبيعة المخالفة المبينة في المادة (الرابعة) يُراعى تناسب العقوبة مع درجة المخالفة مع أخذ السوابق والظروف والملابسات بالاعتبار حال توقيع العقوبة المناسبة.
- 2- يُراعى في توقيع العقوبات السابقة على المخالف، التدرج وألا تكون سببًا في طي قيد الطالب أو الطالبة من الجامعة، إلا في حال نصت العقوبة على ذلك.
- 3- على لجنة التأديب إعلان القرار التأديبي وإشهاره داخل الحرم الجامعي (وفروع الجامعة).
- 4- عند ضبط أكثر من مخالفة لذات المخالف في نفس الواقعة، يتم توقيع عقوبة المخالفة الأشد.
- 5- تسقط المخالفة المرتكبة بمضي سنة على وقوعها وعلم المسؤول بها وعدم اتخاذ الإجراءات النظامية حيالها.
- 6- تسقط العقوبة الموقعة على المخالف بمضي ستة أشهر من تاريخ إقرارها إذا تراخت الجامعة في تطبيقها على المخالف.

#### المادة السادسة: إجراءات الضبط

- 1- عند حصول مخالفة داخل الكلية يتم تحرير محضر رسمي بذلك، يتضمن النص على وقوع المخالفة وطبيعتها، وإحالة الموضوع إلى اللجنة الفرعية للضبط والتحقيق، (وفق نموذج معد).
- 2- تحرص اللجنة على توثيق كافة إجراءاتها بمحاضر رسمية، مع التأكيد على ضرورة إبلاغ الطالب أو الطالبة المخالف بموعدهم للتحقيق وموعدهم للجلسة قبل تاريخها بأسبوع على الأقل، ويتم التأكد من ذلك، ولا يتم استعراض حالته إلا بعد التحقيق مع الطالب وسماع أقواله فيما نُسب إليه، ويسقط حقه في الإدلاء بأقواله حال تخلفه عن الحضور لموعدين محددتين للمقابلة التي بلغ بهما مسبقا ما لم يكن لديه عذر مقبول، ويتم رفع التوصية حينئذ غيابيا (وفق نموذج معد).
- 3- يكون استدعاء أو إبلاغ الطالب المخالف في الحالات المنصوص عليها في هذه اللائحة برسالة لبريده الإلكتروني أو هاتفه الجوال المسجلين باسمه لدى الجامعة، ويكون الطالب مسؤولا عن تغيير أو تعديل هذه البيانات المسجلة على صفحته الإلكترونية بالنظام الأكاديمي.
- 4- ترفع محاضر لجان الضبط والتحقيق من لجان الكليات والفروع بعد استكمال جميع المحاضر والنماذج المطلوبة إلى لجنة تأديب الطلاب والطالبات، والتي بدورها تجتمع للاطلاع على هذه المحاضر وتصدر القرارات المناسبة ثم يتم الرفع بمحاضر لجنة التأديب إلى معالي مدير الجامعة للمصادقة عليها.

#### المادة السابعة: الإجراءات التنظيمية

- 1- القرارات التي تصدر من لجنة التأديب الدائمة بتوقيع العقوبات تكون نهائية وملزمة ونافاذة بعد مصادقة مدير الجامعة على محضر المجلس.

2- يقوم رئيس لجنة التأديب برفع محاضر اللجنة إلى معالي مدير الجامعة للمصادقة على توصيات اللجنة، ومن ثم يتم إصدار القرارات التأديبية على المخالفين.

3- تُوضع القرارات الصادرة بالعقوبات التأديبية في ملف الطالب.

4- تقوم عمادة شؤون الطلاب بإبلاغ القرار الصادر بالعقوبة إلى الطالب وولي أمره خلال أسبوعين من تاريخ صدوره.

5- لا يُعفى الطالب بحجة عدم علمه بلوائح وأنظمة الجامعة وبما فيها من تعليمات.

6- مجلس الجامعة هو الجهة المختصة بتفسير هذه اللائحة.

7- يُعمل بهذه اللائحة اعتباراً من تاريخ اعتمادها من مجلس الجامعة، ويُلغى ما سبقها من لوائح وأنظمة خاصة بتأديب الطلاب، وتُنشر على موقع الجامعة الإلكتروني.

### ملحق جدول العقوبات التفصيلي

م	المخالفة	للمرة الأولى	للمرة الثانية	للمرة الثالثة
1	الأعمال المخلة بأنظمة الجامعة، ومرافقها.	الايقاف فصل دراسي	الايقاف لمدة فصلين دراسيين	الفصل النهائي من الجامعة
2	كل قول أو فعل يمس الشرف والكرامة، أو يخل بحسن السيرة والسلوك والاستقامة في الدين، داخل الجامعة، وخارجها.	الايقاف فصل دراسي	الايقاف لمدة فصلين دراسيين	الفصل النهائي من الجامعة
3	تنظيم للجمعيات، أو الأنشطة داخل لجامعة من غير ترخيص سابق من الجهات المختصة في الجامعة	الايقاف فصل دراسي	الايقاف لمدة فصلين دراسيين	الفصل النهائي من الجامعة
4	إساءة استعمال مرافق الجامعة، وملحقاتها، ومحتوياتها.	حرمان الطالب من التمتع ببعض المزايا الجامعية الخاصة بالطلاب، أو كلها (الإسكان، التغذية، المشاركة في الأنشطة، تخفيضات تذاكر السفر).	الايقاف فصل دراسي	الفصل النهائي من الجامعة
5	إصدار نشرات أو توزيعها، أو جمع أموال، أو توقيعات، قبل الحصول على ترخيص من الجهات المختصة في الجامعة، ومن الجهات الحكومية الأخرى.	الايقاف فصل دراسي	الايقاف لمدة فصلين دراسيين	الفصل النهائي من الجامعة
6	استخدام أجهزة الجوال المزودة بكاميرا، أو أجهزة التصوير بالجامعة، في الأماكن غير المسموح باستخدامها فيها.	الايقاف فصل دراسي	الايقاف لمدة فصلين دراسيين	الفصل النهائي من الجامعة

7	الخروج عن حدود اللياقة في تصرفاته مع زملائه أو الموظفين أو أعضاء هيئة التدريس بالجامعة أو عمال الشركات القائمة بالعمل في الجامعة وموظفيها، أو التعدي عليهم بالقول أو الفعل.	الايقاف فصل دراسي	الايقاف لمدة فصلين دراسيين	الفصل النهائي من الجامعة
8	كلُّ إتلاف، أو محاولة إتلاف للمنشآت الجامعية، والأجهزة، أو المواد، أو الكتب، وجميع مقتنيات المكتبات الجامعية.	الايقاف فصل دراسي	الايقاف لمدة فصلين دراسيين	الفصل النهائي من الجامعة
9	اصطحاب المواد الخطرة، والممنوعة، والأسلحة بكافة أنواعها، داخل مباني الجامعة ومرافقها.	الايقاف فصل دراسي	الايقاف لمدة فصلين دراسيين	الفصل النهائي من الجامعة
10	الانقطاع عن السكن دون تبليغ مسبق لإدارة السكن لأكثر من أسبوعين، وإدخاله واستضافة زوار دون إذن مسبق من الجهة المختصة	حرمان الطالب من التمتع ببعض المزايا الجامعية الخاصة بالطلاب، أو كلها (الإسكان، التغذية، المشاركة في الأنشطة، تخفيضات تذاكر السفر).	الايقاف فصل دراسي	الفصل النهائي من الجامعة
11	كل ما يخالف الذوق العام في الهيئة واللباس والمظهر.	الايقاف فصل دراسي	الايقاف لمدة فصلين دراسيين	الفصل النهائي من الجامعة
12	كلُّ غشٍّ في الاختبار، أو شروع فيه، أو محاولة للغش، أو اصطحاب ما له صلة بالمقرر، ولو لم يستفد منه في اختبار دوري أو عملي	الرسوب في المادة	الرسوب في المادة بالإضافة الي مادة اخرى	الفصل النهائي من الجامعة
13	كل غشٍّ في الاختبار، أو شروع فيه، أو محاولة للغش، أو اصطحاب ما له صلة بالمقرر، ولو لم يستفد منه في اختبار نهائي	الرسوب في المادة بالإضافة الي مادة اخرى	الرسوب في المادة بالإضافة الي مادة اخرى مع إيقاف فصل دراسي	الفصل النهائي من الجامعة
14	دخول الطالب الاختبار عن غيره، أو دخول سواه عنه، سواء أكان ذلك داخل الجامعة أم خارجها.	الفصل النهائي من الجامعة		
15	كلُّ إخلال بنظام الاختبارات، أو بالهدوء الواجب له؛ بإحداث ضجيج	الرسوب في المادة	الرسوب في المادة بالإضافة الي مادة اخرى مع إيقاف فصل دراسي	الفصل النهائي من الجامعة
16	تقديم تقارير غير صحيحة	الايقاف فصل دراسي	الايقاف لمدة فصلين دراسيين	الفصل النهائي من الجامعة

17	التدخين داخل مباني الجامعة، أو عدم المحافظة على النظافة	انذار خطي ويسجل في المنظومة	ايقاف فصل دراسي واحد
18	كل مخالفة أخرى ترى الجامعة أنها تشكل إخلالاً بما تصدره من لوائح وتعليمات ولم يرد بشأنها نص باللانحة	إحدى العقوبات الوارد ذكرها في لائحة التأديب مع مراعات ما يلي: نوع المخالفة - مقدار خطورتها - سيرة سلوك المخالف - الأطراف المتعلقة بالمخالفة	الفصل النهائي من الجامعة

• يحق للجنة التأديب الانتقال الى العقوبات الاشد دون التدرج في ذلك حسب طبيعة الحالة وحيثياتها

## الأنشطة الطلابية والخدمة المجتمعية:

### (دليل الطالب لعمادة شؤون الطلاب بجامعة الطائف)

تقوم عمادة شؤون الطلاب بجهد كبير في تيسير أمور الطلاب وتقديم الخدمات لهم وهي خدمات متنوعة تتمثل فيما يلي:

- الأنشطة الطلابية وتسهم في صقل شخصية الطالب وتنمية مهاراته ومساعدته على ممارسة هواياته في المجالات الثقافية والرياضية والعلمية والاجتماعية، ويحق لجميع طلاب وطالبات الجامعة الانضمام إلى الأندية التي تقوم به هذه الأنشطة .
- صندوق الطلاب ويقوم بصرف الإعانات للطلاب والطالبات الذين يواجهون ظروفًا مالية صعبة، وي تم ذلك بعد إجراء دراسة كاملة للتحقق من حاجة الطالب أو الطالبة .
- قسم التغذية ويقوم بتقديم الوجبات المدعمة للطلاب والطالبات (الفطور، الغداء) طيلة العام الدراسي .
- مكتب التوجيه والتأديب الطلابي، ويسعى إلى غرس القيم الفاضلة لدى الطلاب وتوجيه النصح والإرشاد لهم، ومعالجة الظواهر السيئة، والنظر في المخالفات الصادرة من الطلاب والطالبات.

### لجنة الأنشطة والخدمة المجتمعية ببرنامج الرياضيات (دليل الطالب لعمادة شؤون الطلاب بجامعة الطائف)

#### توصيفها:

لجنة الأنشطة والخدمة المجتمعية ببرنامج الرياضيات هي وحدة تهتم بدعم وتشجيع الأنشطة الطلابية بالبرنامج في المجالات الثقافية والاجتماعية والرياضية، وتنسيق وتنظيم الفعاليات الطلابية التي من شأنها تعريف المجتمع ببرنامج الرياضيات وانشطته، ويتم تكوين هذه الوحدة من أعضاء هيئة التدريس بالقسم ممن يشهد لهم بالكفاءة في الأنشطة الطلابية .

#### الارتباط التنظيمي:

لجنة الأنشطة والخدمة المجتمعية ببرنامج الرياضيات هي إحدى اللجان التابعة لرئيس القسم واشتق توصيف ومهام تلك اللجنة من وحدة الأنشطة الطلابية بالكلية .

## أهداف وحدة الأنشطة الطلابية بالكلية:

1. توفير كل ما يحتاجه الطالب من خدمات طلابية تضمن له حياة جامعية مميزة .
2. بناء الطلبة فكريا وثقافي ا واجتماعيا وبدنيا وفق أسس علمية سليمة .
3. إتاحة الفرص للطلبة لتحمل مسؤوليات التخطيط والتنفيذ والمتابعة والتقويم لكافة الأنشطة والخدمات الطلابية تحت إشراف القسم وفي إطار الخطة العامة لعمادة شؤون الطلاب .
4. تنمية مهارات القيادة والتميز لدى طلبة برنامج الرياضيات .
5. تنمية المهارات واكتساب الطلبة الخبرات النافعة .
6. استثمار أوقات فراغ الطلبة في ممارسة الأنشطة والخدمات المختلفة، الأمر الذي يمكنهم من اكتساب المهارات والخبرات والمعارف التي تساعد على تكوين الشخصية السوية المتكاملة للطلاب الجامعي في إطار العقيدة الإسلامية .
7. تدريب الطلبة على المشاركة في النشاط وتعزيز احترام النظام .
8. حث الطلبة على الالتحاق بالأندية الطلابية بعمادة شؤون الطلبة .

## صلاحيات مشرف وحدة النشاط الطلابي بالكلية:

1. حضور الاجتماعات التنسيقية للأنشطة الطلابية بعمادة شؤون الطلبة .
2. حضور اجتماعات اللجان الفرعية للأنشطة الطلابية بالأقسام .
3. تمثيل الوحدة أمام الجهات ذات العلاقة .
4. المشاركة في الاشراف على الأندية الطلابية بعمادة شؤون الطلبة .

## المكتبة

تهتم فلسفة التعليم الجامعي بتنمية قدرات الطالب العلمية عن طريق المطالعة الخارجية وعدم الاقتصار على ما يتلقاه داخل قاعة الدرس من معلومات حيث ينبغي على الطالب الجامعي تنمية معلوماته وتطويرها من خلال الاطلاع على مراجع المادة ومصادرهما المتعددة، وقد وفرت عمادة شؤون المكتبات مجموعة ضخمة من مراجع المواد في كافة التخصصات، وسهلت تناول الطلاب والطالبات لها بإحدى الطرق التالية:

- المطالعة داخل المكتبة .
- الاستعارة ويسمح للطلاب باستعارة 3 كتب خلال خمسة عشر يوما ويتطلب ذلك حصوله على بطاقة استعارة .
- التصوير ويمكن للطلاب تصوير المقالات وبعض الصفحات من المراجع .
- خدمة الانترنت وهي متوفرة كخدمة مجانية داخل المكتبة لخدمة الأغراض البحثية والتعليمية للطلاب .

## الفرص الوظيفية لخريجي برنامج الرياضيات

- وزارة التربية والتعليم والمدارس الخاصة .
- مؤسسات النقد .
- شركات تداول الاسهم .
- شركات الاتصال .
- مراكز الأرصاد والبحوث الفلكية .
- مراكز الاستشعار عن بعد ورصد الزلازل .
- الجمارك العامة .
- وزارة الدفاع .
- هيئة الإحصاء .

## المجلس الاستشاري الطلابي لبرنامج الرياضيات (الدليل التنظيمي لكليات وعمادات جامعة الطائف)

تماشياً واتساقاً مع المجلس الاستشاري الطلابي لكلية العلوم والتي تبرز ملامحه في الآتي:

### • التوصيف

المجلس الاستشاري الطلابي بالكلية هو هيئة استشارية، تسعى إلى تحقيق المشاركة الطلابية الفاعلة في عملية اتخاذ القرار بالكلية، بما يتفق مع الأنظمة واللوائح بالجامعة. ويعقد المجلس اجتماعاته بصفة دورية بحد أدنى مرة واحدة كل فصل دراسي قبل عقد مجلس الجامعة، برئاسة رئيس المجلس أو نائبه.

### • تشكيل المجلس الاستشاري الطلابي بالكلية

يُشكل المجلس الاستشاري الطلابي للكلية برئاسة عميد الكلية، ونيابة وكيل الكلية، وعضوية ممثلي المجالس الاستشارية بالأقسام، ويُراعى في اختيار الطلبة أن يكونوا من المتميزين في المجالات الأكاديمية ومجال الأنشطة والخدمات الطلابية بالكلية.

### • أهداف المجلس

1. تعزيز روح التعاون ومفهوم العمل الجماعي بين الطلبة أنفسهم وتوثيق الروابط بينهم وبين الهيئتين الإدارية والأكاديمية بالكلية.
2. تنمية الروح القيادية بين الطلبة وإتاحة الفرصة لهم للتعبير المسؤول عن آرائهم واحتياجاتهم.
3. إبداء الرأي بخصوص مختلف القرارات التي يصدرها القسم سواء تلك التي تتعلق بالطلبة والشؤون الأكاديمية والإدارية أو القرارات التي تتعلق بالخدمات التي توفرها الكلية لهم.

4. الإسهام في حل مشاكل الطلبة الأكاديمية والاجتماعية والسلوكية بالتعاون مع الجهات المعنية بالكلية .
5. دعم التحصيل العلمي والمسيرة الأكاديمية لطلبة الكلية .
6. دعم الأنشطة الطلابية في المجالات العلمية والثقافية والاجتماعية والرياضية وبرامج العمل التطوعي بالكلية .
7. توعية طلبة الكلية بحقوقهم وواجباتهم وفقا للأنظمة الجامعية المعمول بها .
8. تنمية الروح الوطنية للطلبة بالكلية .
9. الدفاع عن حقوق الطلبة النظامية وفق ما تتيحه أنظمة ولوائح الجامعة .
10. تقديم المبادرات والمقترحات التطويرية في الخطط والأنظمة والإجراءات والأنشطة .

#### • مهام وصلاحيات أعضاء المجلس الاستشاري الطلابي بالكلية

##### - الرئيس:

1. تمثيل المجلس أمام الجهات المعنية في الجامعة .
2. رئاسة اجتماعات المجلس .
3. الدعوة إلى عقد اجتماعات المجلس .
4. إعداد جدول أعمال الاجتماعات .
5. توزيع المهام بين أعضاء المجلس .

##### - نائب الرئيس:

1. القيام بمهام الرئيس في أثناء غيابه أو بتوكيل الرئيس له .
2. مساعدة الرئيس والقيام بالمهام التي تُسند إليه من رئيس المجلس .

##### - أمين المجلس:

1. الإعلان عن اجتماعات المجلس .
2. إعداد جدول أعمال المجلس .
3. متابعة محاضر الاجتماعات .
4. متابعة ما يتم بشأن توصيات المجلس بعد اعتمادها من رئيس المجلس مع الجهات ذات العلاقة بالجامعة .

##### - سكرتير المجلس:

1. تنسيق مكان مناسب لاجتماعات المجلس .
2. متابعة محاضر الاجتماعات .



3. التوقيع وتنظيم مراسلات المجلس بسجلات خاصة .
4. استلام مراسلات المجلس .
5. حف وثائق ومستندات المجلس .
6. إعداد سجلات دائمة ببيانات أعضاء المجلس، وجدول حضور الاجتماعات والتوقيع عليها .
7. متابعة تنفيذ ما يتم من توصيات للمجلس .

### - أعضاء المجلس:

1. يُمثل كل عضو الصوت الرسمي لطلاب الكلية .
  2. حضور جميع اجتماعات المجلس الاستشاري الطلابي والمشاركة الفعالة فيه .
  3. دعم دور المجلس في تحقيق الأهداف التي تم تشكيله من أجلها .
  4. تعزيز البرامج والفعاليات في الكلية .
- وقد تم تشكيل مجلس استشاري طلابي بقسم الرياضيات لبرنامج الرياضيات برئاسة رئيس قسم الرياضيات ونياية نائبة رئيس قسم الرياضيات وعضوية مجموعه من الطلاب بالقسم، ويُراعى في اختيار الطلبة أن يكونوا من المتميزين في المجالات الأكاديمية ومجال الأنشطة والخدمات الطلابية بالقسم، وبنفس الأهداف والمهام والصلاحيات كما في المجلس الاستشاري الطلابي للكلية .

## الإجازات الأكاديمية والعلمية لقسم الرياضيات والاحصاء

### الخريجين

عدد خريجي برنامج الرياضيات من الجنسين حتى عام 1442هـ.

أعداد الخريجين								الفصل الدراسي	العام الجامعي
الكلية الجامعية برنية		الكلية الجامعية بالخرمة		الكلية الجامعية بتربة		المقر الرئيسي			
انثى	ذكر	انثى	ذكر	انثى	ذكر	انثى	ذكر		
0	1	3	5	3	1	18	29	421	1442
0	0	3	4	2	2	13	30	411	1441
9	3	11	25	9	8	63	53	412	
0	0	0	3	1	0	13	14	413	
0	0	1	1	1	2	14	22	401	1440
2	1	13	5	10	14	36	49	402	
1	0	0	0	3	1	5	10	403	

1	2	0	2	6	3	17	16	391	1439
0	1	8	10	10	3	37	30	392	
0	0	0	0	0	0	7	10	393	
7	1	12	3	2	3	16	38	381	1438
3	2	7	6	7	2	39	25	382	
0	0	0	0	0	0	0	1	383	
7	3	3	7	4	6	21	24	371	1437
24	6	20	9	16	4	74	32	372	
0	0	0	2	0	0	0	11	373	
11	0	1	5	4	7	19	35	361	1436
23	6	11	6	15	13	61	40	362	
1	0	0	1	1	4	7	22	363	
10	6	4	3	1	9	21	21	351	1435
34	9	9	10	18	17	62	46	352	
0	0	3	0	0	1	16	28	353	
7	4	4	4	3	0	20	20	341	1434
12	12	6	7	10	10	67	37	342	
1	3	0	0	1	6	12	23	343	
0	0	8	3	5	2	19	28	331	1433
22	16	12	11	4	3	63	42	332	
0	0	1	2	0	0	22	17	333	

- إنجازات القسم (النشر العلمي وبراءات الاختراع والجوائز)

أ- النشر العلمي :-

- اجمالي عدد البحوث العلمية التي تم نشرها تم نشرها بمجلات علمية محكمة حتى عام 2019 م هو 2005 ورقة بحثية.
- تم نشر عدد 200 ورقة بحثية بمجلات علمية محكمة عام 2020 م.
- تم نشر عدد 540 ورقة بحثية بمجلات علمية محكمة عام 2021 م.
- تم نشر عدد 1320 ورقة بحثية بمجلات علمية محكمة من عام 2007 حتى عام 2021 م.
- اجمالي عدد الاستشهادات بالبحوث المنشورة من قبل اعضاء القسم بلغ 15701 استشهاد حتى عام 2021 م.
- تم إنجاز أكثر من 90 مشروع بحثي مدعم من الجامعة على مدى الخمسة أعوام الماضية.
- تم الحصول على ثلاثة مجموعات بحثية ممولة من جامعة الطائف للأعوام 2018 و 2021 م.
- تم إنجاز مشروعات بحثية مدعومة من خارج الجامعة، - تم تأليف العديد من الكتب خلال الفترة من 2009 وحتى 2020 م.

## ب- الجوائز وبراءات الاختراع: -

- حصل عدد من أعضاء هيئة التدريس بالقسم على جوائز للنشر العلمي على مدار سنوات متتالية اعتباراً من عام 2010 – 2017 م.
- حصل بعض أعضاء هيئة التدريس بالقسم على جوائز الاستشهاد (أعلى استشهاد للبحوث) من جامعه الطائف.
- حصل العديد من أعضاء هيئة التدريس على جائزة التميز العلمي أعوام 2017-2019 من الملحقة الثقافية في لندن.
- جائزة أفضل طالب دراسات عليا للعلوم الاساسية بجامعة الملك عبد العزيز للعام 2019.
- جائزة أفضل رسالة دكتوراه للعلوم الاساسية للعام 2020.

## ج- إصدارات القسم من الكتب العلمية -

- قام أعضاء هيئة التدريس بالقسم بتأليف عدد من الكتب العلمية التدريسية والمرجعية منها:

م	اسم الكتاب	المؤلف
1	المعادلات التكاملية وطرق حلها	د. عبيد ماجد البقمي- خوارزم العلمية- ١٤٣٩ هـ
2	المعادلات التفاضلية: النظرية والتطبيق	من إصدارات جامعة الطائف 2012
3	التحليل العددي	د. خديجه محمد أبو النجا 2015م
4	A First Course in Functional Analysis	د. سيد خليل العجان
5	Vibration Suppression in Ultrasonic Machining Using Passive Control	د. ياسر صلاح حامد

## أعضاء هيئة التدريس بقسم الرياضيات والاحصاء:

(دليل أعضاء هيئة التدريس ومن في حكمهم بجامعة الطائف الدليل التنظيمي لكليات وعمادات جامعة الطائف)

بالرغم من ان اللبنة الاساسية لأي مؤسسه تعليمية لاسيما الجامعات هي الطالب وبناء قدراته واكسابه من العلوم والمعارف والقدرات والمهارات ما يمكنه من ان يكون مؤهلاً ومنافساً في سوق العمل كل في مجال تخصصه، الا ان هذا الدور لا يُحصل عليه الا بالضلع الاخر الهام لتلك المنظومة التعليمية وهي أعضاء هيئة التدريس والذين يتم اختيارهم واستقطابهم بناء احتياجات القسم العلمي والذي يختارهم بناء على قدراتهم العلمية والعملية وبناء علي السير الذاتية التي تقدم للجهات المعنية بالجامعة ومن ثم اختيارهم طبقاً لذلك وطبقاً لما تطلبه الضرورة والتي من شأنها ربط عضو هيئة التدريس بالنظام التعليمي بما يحقق المرجو منه لأي مؤسسة تعليمية والتي تعد الجامعات علي رأسها. ليس هذا فقط ولكن لما تنبعت له مؤخراً الجامعات السعودية من حاجة ماسة إلى تطوير إمكانيات وقدرات أعضاء هيئة التدريس فقد تم الحاق أعضاء هيئة التدريس بكثير من الدورات التدريبية التي تنمي مهاراتهم وتطور قدراتهم العلمية التعليمية باستمرار مواكبة في ذلك نظم ادارة الجودة في الجامعات ومن تلك المجالات المتعددة التي ننمي ونطور بها قدرات أعضاء هيئة التدريس ما له صلة بالعملية الأكاديمية مثل طرق التدريس والمعينات البصرية ومهارات الاتصال مع الطلاب وتوظيف التقنية في التعليم، ووضع الخطط الدراسية بما يتماشى مع المعايير الدولية وطرق تطوير مهارات التفكير والإبداع لدى الطلاب، حيث إن الطلاب بحاجة الآن إلى طرق تدريس تتجاوز قضية الحف والإعداد للاختبار. نحتاج إلى طرق تدريس تشجع على التفكير والحوار، وتنمي شخصية الطالب بشكل عام، مع التركيز

أيضا على الطاقم المساعد للتدريس من معيدين ومحاضرين، حتى تتوفر بيئة تساعد على التطوير حيث إن أعضاء هيئة التدريس هم العمود الفقري للجامعة، ولن يتم تطور الجامعة إلا من خلال تطورهم. ويجب أن يولي أعضاء هيئة التدريس الاهتمام الكافي بالجوانب العلمية والتخصصية في مجالاتهم، من حيث متابعة الجديد وتقديمه لطلابهم، وليس فقط متابعة الجديد بل الإتيان بالجديد عن طريق البحوث والمبادرات، فليس مطلوباً منا فقط التلقي بل المشاركة في بناء المعرفة وبما أن قسم الرياضيات ممثلاً في برنامج الرياضيات يدرس للطلاب عدد كبير من المقررات المختلفة التخصصات فإن أعضاء وعضوات هيئة التدريس بالقسم تم اختيارهم بدقة وعناية لتلبية لتلك المتطلبات وفيما يلي مهام كل من أعضاء هيئة التدريس والهيئة المعاونة لهم وكذلك مرفق قوائم بأسماء أعضاء وعضوات هيئة التدريس ممن يدرسون مقررات برنامج الرياضيات استقطاب أعضاء هيئة التدريس بالجامعة وتعيينهم تنظر جامعه الطائف الي مواردها من أعضاء هيئة التدريس على أنها أغنى الموارد التي تمتلكها، إذ تستمد الجامعة قوتها من قوة رجالها ابتداءً ، بالإضافة الي قوة خطتها ولوائحها وأنظمتها ومواردها المادية والتقنية. وفي حين تتناقص قيمة الموارد الأخرى مع مرور الوقت، تتزايد قيمة الموارد البشرية التي تتمتع بمزيج العقل والتفكير والابداع والابتكار وتراكم الخبرة. وتلك هي مصادر التطوير والتميز لأي منظمة على مر الزمن. ومن منطلق اعتبارها لمواردها البشرية بأنهم راس مالها البشري والفكري، فإن الجامعة تسعى باستمرار لاستقطاب الموارد البشرية من ذوي المؤهلات والخبرات والجدارة الوظيفية اللازمة للممارسة الفعالة لمسؤولياتهم. وتتم عملية الاستقطاب والتعيين والاستبقاء والترقية وإنهاء الخدمات وفقا للأنظمة التي تضبط ذلك في المملكة مثل سياسة وزارة التعليم "نظام مجلس التعليم العالي والجامعات ولوائحه لائحة توظيف غير السعوديين في الجامعات اللائحة المنظمة لشؤون منسوبي الجامعات السعوديين ومن في - - حكمهم"، وقواعد وزارة الخدمة المدنية وتنظيمات وزارة المالية بناء على احتياجات الأقسام والكليات والعمادات والإدارات والمراكز في شطري الطلاب والطالبات والفروع. كما تعتبر الجامعة نفسها ملزمة بتوفير برامج التطوير المهني أعضاء هيئة التدريس بقسم الرياضيات والشخصي من الجنسين. وتتم دراسة ملفاتهم ورفع تقارير عن مستوي ادائهم سنويا. لقد اعتبرت الجامعة إن من بين عوامل النجاح الحرجة في تحقيق اهدافها الاستراتيجية هو "استقطاب وتنمية واستبقاء موارد بشرية عالية الكفاءة". وكان من بين اهدافها الاستراتيجية "رفع كفاءة الموارد البشرية والبنية التحتية" وذلك استنادا الي ما ورد في رؤية المملكة 2030 في دعوتها لتنمية الموارد البشرية وتطوير مهاراتها ومواهبها ورفع إنتاجيتها وكفاءتها الي أعلى مستوي.

#### التوظيف والاستبقاء:

جامعة الطائف تخطط بدقة لاستقطاب احتياجاتها من أعضاء هيئة التدريس من ذوي الكفاءة والمؤهلات والخبرات اللازمة للممارسة الفعالة لمسؤولياتهم الأكاديمية والإدارية. وتطبق سياسات واجراءات صارمة وعادلة وشفافة لاستقطاب ذوي المؤهلات والخبرات المناسبة من أعضاء هيئة التدريس بحسب احتياجات وحداتها بجميع مقراتها في شطري الطلاب والطالبات والفروع. وتشارك الأقسام العلمية في عملية التقييم والاختيار والترشيح والتوصية والتوظيف لكل أعضاء هيئة التدريس السعوديين وغير السعوديين. وتولي الإدارة العامة لشؤون أعضاء هيئة التدريس والموظفين ادارة عملية الاستقطاب حتى إنهاء الخدمات بصورة مركزية على مستوي الجامعة.

#### مهام عضو/عضوة هيئة التدريس:

1. القيام بالتدريس في المرحلتين الجامعية والدراسات العليا.
2. الالتزام بإنجاز ما يوكل إليه من مهام تتعلق بالتطوير والاعتماد الأكاديمي والتخطيط الاستراتيجي كجزء من أعماله اليومية.
3. القيام بالتمرينات والدروس العملية حسب الأنصبة المقررة نظامياً.
4. الإشراف على البحوث الصفية والتكميلية.
5. الإشراف على رسائل الدكتوراه والماجستير على حسب اللوائح.
6. حضور جلسات مجلس القسم والإسهام فيه والتصويت على قراراته وتوصياته.
7. القيام بجميع الأعمال المتعلقة باختبارات المقررات التي يدرسها: (وضع الأسئلة، والتصحيح، والمراجعة الدقيقة،

وإدخالها الحاسب)

8. القيام بما يسند إليه من أعمال من مجلس القسم في حدود اللوائح والأنظمة.

9. المشاركة في لجان القسم والكلية والجامعة.

10. الإسهام بفاعلية في إجراء البحوث العلمية في تخصصه.

11. المشاركة في المؤتمرات والندوات واللقاءات العلمية والأكاديمية سواء داخل المملكة أو خارجها في ضوء اللائحة المنظمة لشؤون أعضاء هيئة التدريس في الجامعات.

12. عمل التقارير الدورية اللازمة المطلوبة من الكلية أو الأقسام العلمية، وتعبئة الاستبيانات والاستمارات ونحو ذلك.

13. القيام بكافة المهام الأكاديمية التدريسية وغير التدريسية المنصوص عليها في لائحة تأطير العبد الأكاديمي المقررة من مجلس الجامعة.

#### المعيد والمحاضر:

المعيدون والمحاضرون هم معاونون لأعضاء هيئة التدريس، يتم تعيينهم في الكليات لإعدادهم لعضوية هيئة التدريس والقيام بالتمارين والدروس العلمية وغير ذلك من الأعمال بإشراف أعضاء هيئة التدريس، يرتبط المعيدون والمحاضرون تنظيمياً وإدارياً (رأسياً) برئيس القسم، ويرتبطون إجرائياً (أفقياً) بمنسق المقرر.

#### مهام المعيد والمحاضر:

1. القيام بالتمارين والدروس العملية وغير ذلك من الأعمال التي تفرضها حاجة القسم.

2. القيام بالأعمال الإدارية التي توكل إليه.

3. المشاركة مع أعضاء قسمه في إعداد الخطط الدراسية وتطوير البرامج للقسم.

4. الإشراف على الجانب العملي أو الميداني في متطلبات المواد التي يدرسها.

5. التدريس ضمن النصاب المقرر.

6. التدريس الإضافي فوق النصاب المقرر إذا دعت الضرورة إلى ذلك.

7. إعداد الامتحانات الخاصة بمواده.

8. المساعدة في إجراء البحوث والدراسات وورش العمل والمشاركة في البحوث الجماعية في مجال تخصصه.

9. الاتصال بكل جديد في مجال تخصصه، ومتابعة ما استجد من مؤلفات ودوريات وبحوث في مجال تخصصه.

قائمة بأسماء أعضاء هيئة التدريس والهيئة المعاونة بالمقر الرئيسي شطر البنين:

الاسم الرباعي	الرقم	الدرجة الأكاديمية	التخصص العام	التخصص الدقيق	البريد الإلكتروني الجامعي
---------------	-------	-------------------	--------------	---------------	---------------------------

<a href="mailto:falmalki@tu.edu.sa">falmalki@tu.edu.sa</a>	تحليل عددي	رياضيات تطبيقية	أستاذ	4230176	فيصل عبدالله صالح المالكي	1
<a href="mailto:a.mousa@tu.edu.sa">a.mousa@tu.edu.sa</a>	امثلية عديدة	رياضيات بحثة	أستاذ	4300293	عبد الله عبد الله محمد موسى	2
<a href="mailto:e.mahmoud@tu.edu.sa">e.mahmoud@tu.edu.sa</a>	النظم الديناميكية	رياضيات تطبيقية	أستاذ	4340209	عماد الدين عليان محمود	3
<a href="mailto:a.elsayed@tu.edu.sa">a.elsayed@tu.edu.sa</a>	تحليل مركب	رياضيات بحثة	أستاذ	4270124	أحمد السيد محمد	4
<a href="mailto:m.elsafty@tu.edu.sa">m.elsafty@tu.edu.sa</a>	توبولوجي	رياضيات بحثة	أستاذ مشارك	4340217	منصور عبد الوارث الصفتي	5
<a href="mailto:a.alshrif@tu.edu.sa">a.alshrif@tu.edu.sa</a>	ميكانيكا موانع	رياضيات تطبيقية	أستاذ مشارك	4280493	د. عبدالله ماضي محمد الشريف	6
<a href="mailto:k.gepreel@tu.edu.sa">k.gepreel@tu.edu.sa</a>	Partial differential equations	رياضيات بحثة	أستاذ مشارك	4270478	خالد أحمد عبدالفتاح جبريل	7
<a href="mailto:m.saad@tu.edu.sa">m.saad@tu.edu.sa</a>	تحليل عددي.	رياضيات بحثة	أستاذ مشارك	4320444	محمد سعد محمد عبد الرحيم	8
<a href="mailto:eiedkhalil@tu.edu.sa">eiedkhalil@tu.edu.sa</a>	الكم المعلوماتية	رياضيات تطبيقية	أستاذ مشارك	4360018	عبد محمود محمد خليل	9
<a href="mailto:m.mohamedsalama@tu.edu.sa">m.mohamedsalama@tu.edu.sa</a>	محاكاة عديدة	رياضيات تطبيقية	أستاذ مشارك	4320474	مصطفى محمد مصطفى سلامة	10
<a href="mailto:hm.alotaibi@tu.edu.sa">hm.alotaibi@tu.edu.sa</a>	ميكانيكا الموانع	رياضيات تطبيقية	أستاذ مشارك	4300169	حماد معيوف معيض العتيبي	11
<a href="mailto:salah@tu.edu.sa">salah@tu.edu.sa</a>	جبر تجريدي	رياضيات بحثة	أستاذ مشارك	4150277	صلاح عبدالله لافي النفيعي	12
<a href="mailto:t.a.hameed@tu.edu.sa">t.a.hameed@tu.edu.sa</a>	تحليل دالي	رياضيات بحثة	أستاذ مشارك	4210080	د. طاهر عبدالحميد نوفل	13
<a href="mailto:s.atya@tu.edu.sa">s.atya@tu.edu.sa</a>	احصاء رياضي	إحصاء	أستاذ مشارك	4270176	سعيد فرج عبد الجليل عطية	14
<a href="mailto:sabotalb@tu.edu.sa">sabotalb@tu.edu.sa</a>	ميكانيكا الكم	رياضيات تطبيقية	أستاذ مشارك	4300407	السيد عبد الخالق محمد أبو طالب	15
<a href="mailto:amattaya@tu.edu.sa">amattaya@tu.edu.sa</a>	تحليل عددي	رياضيات بحثة	أستاذ مساعد	4390011	عمرو محمد سامي محمد مهدي عطية	16
<a href="mailto:m.higazy@tu.edu.sa">m.higazy@tu.edu.sa</a>	رياضيات هندسية	رياضيات تطبيقية	أستاذ مساعد	4360261	محمود شبل محمد حجازي	17
<a href="mailto:t.alotaibi@tu.edu.sa">t.alotaibi@tu.edu.sa</a>	تحليل دالي	رياضيات بحثة	أستاذ مساعد	4310234	طراد هزاع العتيبي	18
<a href="mailto:myya1969@yahoo.com">myya1969@yahoo.com</a>	تحليل دالي	رياضيات بحثة	أستاذ مساعد	4360069	مختار يعقوب يوسف عبد الله	19
<a href="mailto:s.m.alghamdi@tu.ed.sa">s.m.alghamdi@tu.ed.sa</a>	احصاء رياضي	إحصاء	أستاذ مساعد	4280258	سفر محمد سفر الغامدي	20
<a href="mailto:m.amein@tu.edu.sa">m.amein@tu.edu.sa</a>	احصاء رياضي	إحصاء	أستاذ مساعد	4350068	منتصر محمود امين محمد	21
<a href="mailto:aa.althobaiti@tu.edu.sa">aa.althobaiti@tu.edu.sa</a>	المرونة الغير خطية	رياضيات تطبيقية	أستاذ مساعد	4320019	علي عبد الله خلف الثبتي	22
<a href="mailto:muteb@tu.edu.sa">muteb@tu.edu.sa</a>	تحليل عددي	رياضيات تطبيقية	أستاذ مساعد	4280266	متعب رده عوض الحارثي	23
<a href="mailto:alimobarki@tu.edu.sa">alimobarki@tu.edu.sa</a>	المرونة	رياضيات تطبيقية	أستاذ مساعد	4360038	علي محمد علي مباركي	24

<a href="mailto:a.lossaimy@tu.edu.sa">a.lossaimy@tu.edu.sa</a>	نظرية الرسومات	رياضيات تطبيقية	أستاذ مساعد	4280268	عبدالرحمن ناصر مرزوق العصيمي	25
<a href="mailto:m.farahat@tu.edu.sa">m.farahat@tu.edu.sa</a>	الجبر المجرد	رياضيات بحتة	أستاذ مساعد	4360028	محمد احمد حسن فرحات	26
<a href="mailto:yasersalah@tu.edu.sa">yasersalah@tu.edu.sa</a>	معادلات تفاضلية	رياضيات تطبيقية	أستاذ مساعد	4300216	ياسر صلاح حامد حسنين	27
<a href="mailto:ateq@tu.edu.sa">ateq@tu.edu.sa</a>	انظمة ديناميكية	رياضيات تطبيقية	أستاذ مساعد	4340515	عاتق مسلم سفر الصاعدي	28
<a href="mailto:mharthi@tu.edu.sa">mharthi@tu.edu.sa</a>	الانظمة الديناميكية الهاملتونييه	رياضيات تطبيقية	أستاذ مساعد	4280074	محمد بن شعف بن محمد الحارثي	29
<a href="mailto:f.almalki@tu.edu.sa">f.almalki@tu.edu.sa</a>	تحليل	رياضيات بحتة	أستاذ مساعد	4310065	فاضل محمد حسين المالكي	30
<a href="mailto:HMJOHANI@TU.EDU.SA">HMJOHANI@TU.EDU.SA</a>	طرق الموجات وعمليات الاتعكاس (احصاء رياضي)	إحصاء	أستاذ مساعد	4300058	حسن مسلم سرحان الجهني	31
<a href="mailto:abdalla_j@tu.edu.sa">abdalla_j@tu.edu.sa</a>	تحليل دالي	رياضيات بحتة	أستاذ مساعد	4310330	عبد الله جميل عبدالفتاح أسعد	32
<a href="mailto:skhalil@tu.edu.sa">skhalil@tu.edu.sa</a>	جبر	رياضيات بحتة	أستاذ مساعد	4270178	سيد خليل محمد مرزوق العجان	33
<a href="mailto:a.alhag@tu.edu.sa">a.alhag@tu.edu.sa</a>	احصاء تطبيقي	إحصاء	أستاذ مساعد	4320326	أزهري عبد الله الحاج محمد	34
<a href="mailto:sathubiti@tu.edu.sa">sathubiti@tu.edu.sa</a>	رياضيات تطبيقية	رياضيات تطبيقية	أستاذ مساعد	4340432	سعيد عبد المعين سعيد الثبيتي	35
<a href="mailto:azaidi@tu.edu.sa">azaidi@tu.edu.sa</a>	نظرية المرونة	رياضيات تطبيقية	أستاذ مساعد	4280264	احمد سعد محمد الزايدي	36
<a href="mailto:alnoufaey@tu.edu.sa">alnoufaey@tu.edu.sa</a>	معادلات تفاضلية جزئية	رياضيات تطبيقية	أستاذ مساعد	4280255	خالد سعدون نفال النفيعي	37
<a href="mailto:muteb.faraj@tu.edu.sa">muteb.faraj@tu.edu.sa</a>	احتمالات تطبيقية	إحصاء	أستاذ مساعد	4280494	متعب فرج سعيد الحارثي	38
<a href="mailto:saad.j.almalki@tu.edu.sa">saad.j.almalki@tu.edu.sa</a>	إحصاء رياضي	إحصاء	أستاذ مساعد	4280063	سعد جمعان عبد الله المالكي	39
<a href="mailto:mh.ayedh@tu.edu.sa">mh.ayedh@tu.edu.sa</a>	الرياضيات المالية	رياضيات تطبيقية	أستاذ مساعد	4320169	محمد هلال عايض الخديدي	40

#### بيانات المحاضرين والمعيدين بشطر الطلاب:

م	الاسم الرباعي	رقم المنسوب	الدرجة الأكاديمية	التخصص العام	التخصص الدقيق	البريد الالكتروني الجامعي
1	محي الدين بشرى حسن أحمد	4340017	محاضر	إحصاء	إحصاء تطبيقي	<a href="mailto:mohi@tu.edu.sa">mohi@tu.edu.sa</a>

#### تحديث بيانات عضوات هيئة التدريس بشطر الطالبات:

م	الاسم الرباعي	رقم المنسوب	الدرجة الأكاديمية	التخصص العام	التخصص الدقيق	البريد الالكتروني الجامعي
1	خديجة بنت محمد	4270706	أستاذ	رياضيات تطبيقية	تحليل عددي	<a href="mailto:kh.abualnaja@tu.edu.sa">kh.abualnaja@tu.edu.sa</a>

					علاءالدين أبوالتجا	
<a href="mailto:f.bayones@tu.edu.sa">f.bayones@tu.edu.sa</a>	نظرية المرونة	رياضيات تطبيقية	أستاذ	4330450	فاطمة سالم عبدالله بايونس	2
<a href="mailto:d.alkadi@tu.edu.sa">d.alkadi@tu.edu.sa</a>	جبر	رياضيات بحتة	أستاذ	4200003	دينا صبحي عبدالحفيظ القاضي	3
<a href="mailto:Samar.alz@tu.edu.sa">Samar.alz@tu.edu.sa</a>	توبولوجي	رياضيات بحتة	أستاذ مشارك	4180298	سميره عبدالله سالم الزهراني	4
<a href="mailto:neveen.s@tu.edu.sa">neveen.s@tu.edu.sa</a>	إحصاء وبحوث عمليات	إحصاء	أستاذ مشارك	4360287	ثيفين سيد احمد غريب سيد احمد	5
<a href="mailto:a.albugami@tu.edu.sa">a.albugami@tu.edu.sa</a>	تحليل عددي	رياضيات تطبيقية	أستاذ مشارك	4270791	عبير ماجد سلطان البقمي	6
<a href="mailto:a.ishan@tu.edu.sa">a.ishan@tu.edu.sa</a>	هندسة تفاضلية	رياضيات بحتة	أستاذ مشارك	4270703	اميرة عبدالمؤمن يونس ايشان	7
<a href="mailto:m.alqurashi@tu.edu.sa">m.alqurashi@tu.edu.sa</a>	ميكانيكا الموانع	رياضيات تطبيقية	أستاذ مساعد	4270446	مرام سالم بريك القرشي	8
<a href="mailto:thanaa@tu.edu.sa">thanaa@tu.edu.sa</a>	ميكانيكا الموانع	رياضيات تطبيقية	أستاذ مساعد	4340236	ثناء محمد كمال النقيب	9
<a href="mailto:n.althobaiti@tu.edu.sa">n.althobaiti@tu.edu.sa</a>	رياضيات حيوية	رياضيات تطبيقية	أستاذ مساعد	4320596	نسرين عبدالرحيم عبدالله الثبتي	10
<a href="mailto:nalshehri@tu.edu.sa">nalshehri@tu.edu.sa</a>	نظرية المرونة	رياضيات تطبيقية	أستاذ مساعد	4160165	نوال عبدالله علي الشهري	11
<a href="mailto:sk.al-shareef@tu.edu.sa">sk.al-shareef@tu.edu.sa</a>	معادلات تفاضلية	رياضيات بحتة	أستاذ مساعد	4240150	شروق خلف سند الجودي الشريف	12
<a href="mailto:amnah.h@tu.edu.sa">amnah.h@tu.edu.sa</a>	نظرية المرونة الحرارية	رياضيات تطبيقية	أستاذ مساعد	4280543	أمته محمد حامد الحربي	13
<a href="mailto:a.mady@tu.edu.sa">a.mady@tu.edu.sa</a>	ميكانيكا موانع	رياضيات تطبيقية	أستاذ مساعد	4310458	امال علي مصطفى ماضي	14
<a href="mailto:h.sfaa@tu.edu.sa">h.sfaa@tu.edu.sa</a>	ميكانيكا الموانع	رياضيات تطبيقية	أستاذ مساعد	4340033	د.صفاء حسن سلمان الحاج	15
<a href="mailto:norah@tu.edu.sa">norah@tu.edu.sa</a>	رياضيات متقطعة - نظرية الرسومات	رياضيات بحتة	أستاذ مساعد	4270386	نورة صالح عبدالكريم المالكي	16
<a href="mailto:taofee@tu.edu.sa">taofee@tu.edu.sa</a>	إحصاء رياضي	إحصاء	أستاذ مساعد	4220131	تهاني أحمد حامد العوفي	17
<a href="mailto:nmfaer@tu.edu.sa">nmfaer@tu.edu.sa</a>	إحصاء	إحصاء	أستاذ مساعد	4270705	ندى منصور حسين الفرع	18
<a href="mailto:s.samah@tu.edu.sa">s.samah@tu.edu.sa</a>	إحصاء	إحصاء	أستاذ مساعد	4300056	سماح عبد الله عايض الثبتي	19
<a href="mailto:amiraharhi@tu.edu.sa">amiraharhi@tu.edu.sa</a>	علم بيانات و التعلم الآلي	إحصاء	أستاذ مساعد	4340491	أميرة سعيد جار النبي الحارثي	20
<a href="mailto:matoqa.a@tu.edu.sa">matoqa.a@tu.edu.sa</a>	رياضيات حيوية	رياضيات تطبيقية	أستاذ مساعد	4360223	معتوقه عطاالله ضيف الله الشيخ	21
<a href="mailto:S.najati@tu.edu.sa">S.najati@tu.edu.sa</a>	الجبر	رياضيات بحتة	أستاذ مساعد	4280651	سحر أحمد محمد نجاتي	22
<a href="mailto:tmjawa@tu.edu.sa">tmjawa@tu.edu.sa</a>	الإحصاء التطبيقي	إحصاء	أستاذ مساعد	4270189	تغريد محمد عبد الرحيم عامر جاوا	23
<a href="mailto:h.gafal@tu.edu.sa">h.gafal@tu.edu.sa</a>	رياضيات تطبيقية	رياضيات تطبيقية	أستاذ مساعد	4280584	حنان سعد غافل العصيمي	24
<a href="mailto:amkhammash@tu.edu.sa">amkhammash@tu.edu.sa</a>	تحليل دالي	رياضيات بحتة	أستاذ مساعد	4220129	الجازي محسن حمود الخماش	25



26	مها ابراهيم محمد حلمي	4320579	أستاذ مساعد	رياضيات تطبيقية	ميكانيكا الاوساط المرنة	<a href="mailto:m.hlmi@tu.edu.sa">m.hlmi@tu.edu.sa</a>
----	-----------------------	---------	-------------	-----------------	-------------------------	--

### تحديث بيانات المحاضرات والمعيدات بشطر الطالبات:

م	الاسم الرباعي	رقم المنسوب	الدرجة الأكاديمية	التخصص العام	التخصص الدقيق	البريد الإلكتروني الجامعي
1	تركية أحمد حامد الثمالي	4280324	محاضر	رياضيات تطبيقية	رياضيات تطبيقية	<a href="mailto:t.ahmad@tu.edu.sa">t.ahmad@tu.edu.sa</a>
2	عهود عمرو عايض الحارثي	4360135	معيد	رياضيات بحتة	الجبر	<a href="mailto:oh.alharthi@tu.edu.sa">oh.alharthi@tu.edu.sa</a>
3	عفاف سعد مرزوق الحارثي	4360123	معيد	رياضيات بحتة	جبر	<a href="mailto:afaf.s@tu.edu.sa">afaf.s@tu.edu.sa</a>
4	متى فهد منصور الجعيد	4280307	محاضر	رياضيات بحتة	جبر	<a href="mailto:m.fhad@tu.edu.sa">m.fhad@tu.edu.sa</a>
5	ايمان عمر سالم باسعد	4270108	محاضر	رياضيات تطبيقية	رياضيات تطبيقية	<a href="mailto:e.basaad@tu.edu.sa">e.basaad@tu.edu.sa</a>

### قائمة بأسماء أعضاء هيئة التدريس والهيئة المعاونة بالفروع:

م	الاسم	رقم المنسوب	الجنسية	الدرجة	التخصص العام	التخصص الدقيق	المنصب الحالي	ملاحظات
1	د. عبد الله دخيل الله الحشيري	4360033	سعودي	أستاذ مساعد	تطبيقية	ميكانيكا موانع	-----	الكلية الجامعية - تربة
2	د. حسام الدين عثمان	4340332	سوداني	أستاذ مساعد	تطبيقية	معادلات تفاضلية	-----	الكلية الجامعية - تربة
3	د. يعقوب عبد الله صالح	4360068	سوداني	أستاذ مساعد	بحتة	تحليل دالي	-----	الكلية الجامعية - تربة
4	د. عمر علي الزبير	4390039	سوداني	أستاذ مساعد	بحتة	تحليل دالي	-----	الكلية الجامعية - تربة
5	د. محمّد سيف الدين محمّد	4360067	سوداني	أستاذ مساعد	تطبيقية	ميكانيكا الموانع	-----	الكلية الجامعية - تربة
6	د. الصديق علي الصديق	4400201	سوداني	أستاذ مساعد	تطبيقية	رياضيات تطبيقية	-----	الكلية الجامعية - تربة
7	د. شيراز التوم الحسين	4400250	سوداني	أستاذ مساعد	تطبيقية	معادلات تفاضليه	-----	الكلية الجامعية - تربة
8	د. ياسر محمد أبو عيسى	4270607	مصري	أستاذ مشارك	بحتة	تحليل عددي	رئيس قسم الرياضيات بفرع الخرمة	الكلية الجامعية - الخرمة
9	د. إبراهيم أبو الفرج محمد	4280873	مصري	أستاذ مشارك	بحتة	معادلات تفاضلية وتكاملية	-----	الكلية الجامعية - الخرمة
10	د. الدسوقي التميمي السيد	4300210	مصري	أستاذ مشارك	بحتة	تحليل عددي	-----	الكلية الجامعية - الخرمة
11	د. حمادة فوزي عبدا لحميد	4300325	مصري	أستاذ مساعد	تطبيقية	ميكانيكا الكم	-----	الكلية الجامعية - الخرمة
12	د. محمود نوح محمود شريف	4330502	مصري	أستاذ مساعد	بحتة	تحليل عددي	-----	الكلية الجامعية - الخرمة
13	د. ماهر سفر زنيفر الوذيناتي	4340175	سعودي	أستاذ مساعد	تطبيقية	رياضيات تطبيقية	-----	الكلية الجامعية - الخرمة
14	د/ عيد سعدون لفي العتيبي	4340130	سعودي	أستاذ مساعد	إحصاء	الإحصاء الرياضي	-----	الكلية الجامعية - الخرمة
15	د. مهدي بن العادل الزواوي	4340295	تونسي	أستاذ مساعد	بحتة	رياضيات متقطعة	-----	الكلية الجامعية - الخرمة
16	د. محسن الهادي أحمد بلقفي	4400041	تونسي	أستاذ مساعد	بحتة	معادلات تفاضلية	-----	الكلية الجامعية - الخرمة

17	د/ نحا عيد بادع السبيعي	4280345	سعودية	أستاذ مساعد	إحصاء	إحصاء حيوي	-----	الكلية الجامعية - الخرمة
18	د. صفاء الشيخ سعد احمد	4390009	سودانية	أستاذ مساعد	بحة	تحليل دالي	نانبة القسم	الكلية الجامعية - الخرمة
19	د. أحلام محمد غيلوفي	4390261	تونسية	أستاذ مساعد	تطبيقية	تحليل عددي	-----	الكلية الجامعية - الخرمة
20	د. سعد ناصر الثبتي	4300542	سعودي	أستاذ مساعد	تطبيقية	نظرية المرونة	رئيس وحدة الاختبارات والمقاييس بالجامعة	الكلية الجامعية - رنية
21	د. خالد المحمدي رشدي	4280880	مصري	أستاذ مشارك	تطبيقية	معدلات تفاضلية	منسق برنامج الرياضيات بفرع رنية	الكلية الجامعية - رنية
22	د. عبد الله سليمان محمود	4300385	سوداني	أستاذ مساعد	إحصاء	إحصاء تطبيقي	-----	الكلية الجامعية - رنية
23	د. عمر إبراهيم عثمان	4330542	سوداني	أستاذ مساعد	إحصاء	بحوث عمليات	-----	الكلية الجامعية - رنية
24	د. فتحي محمد ضوالببت	4330799	سوداني	أستاذ مساعد	تطبيقية	هندسة تفاضلية	-----	الكلية الجامعية - رنية
25	د. محمد عبد الباقي محمد	4390027	سوداني	أستاذ مساعد	تطبيقية	تحليل عددي	-----	الكلية الجامعية - رنية
24	د. محمد الكاشف العزي	4350071	مصري	أستاذ مساعد	تطبيقية	معدلات تفاضلية	-----	الكلية الجامعية - رنية
25	د. امال محمد جاويش	4340348	سودانية	أستاذ مساعد	بحة	التحليل الدالي	-----	الكلية الجامعية - رنية

## اتصل بنا

- رئيس قسم الرياضيات والإحصاء:

د. حماد معيوف العتيبي

بريد الكتروني: [hm.alotaibi@tu.edu.sa](mailto:hm.alotaibi@tu.edu.sa)

جوال: +966557998478

- سكرتارية قسم الرياضيات والإحصاء:

أ. زايد سليمان سعد الحسني (رقم التحويلة: 1206)

- لائحة تأديب الطلاب والطالبات بجامعة الطائف

- دليل الطالب لعمادة شؤون الطلاب بجامعة الطائف

- الدليل التنظيمي لكليات وعمادات جامعة الطائف

- دليل أعضاء هيئة التدريس ومن في حكمهم بجامعة الطائف

إعداد: أ.د. محمد سعد عبد الرحيم

مراجعة: د. أزهرى الحاج

مراجعة: د. ياسر محمد محمد أبو عيسى

مراجعة: د. حمادة فوزي عبد الحميد علي  
التنسيق: د. إبراهيم أبو الفرج إبراهيم محمد  
اعتماد: أ.د. عبد الله عبد الله موسى