



اعتماد
NCAAA
T3
2020

توصيف البرنامج

اسم البرنامج: بكالوريوس في التمويل.
مستوى المؤهل: المستوى السادس.
القسم العلمي: قسم الاقتصاد والتمويل.
الكلية: كلية إدارة الأعمال.
المؤسسة: جامعة الطائف.

المحتويات

- أ. التعريف بالبرنامج ومعلومات عامه عنه: ٤
- ب. رسالة البرنامج وأهدافه ومخرجاته: ٥
- ج. المنهج الدراسي: ١٢
- د. القبول والدعم الطلابي: ١٨
- هـ. هيئة التدريس والموظفون: ٢٢
- و. مصادر التعلم والمرافق والتجهيزات: ٢٣
- ز. إدارة البرنامج ولوائحه: ٢٥
- ح. ضمان جودة البرنامج: ٢٧
- ط. بيانات اعتماد التوصيف: ٣١



أ. التعريف بالبرنامج ومعلومات عامه عنه:

١. المقر الرئيس للبرنامج:
<ul style="list-style-type: none">• المقر الرئيسي للطلاب، الحوية، الطائف.• المقر الرئيسي للطالبات، الحوية، الطائف.
٢. الفروع التي يقدم فيها البرنامج :
لا ينطبق
٣. أسباب إنشاء البرنامج (اقتصادية، اجتماعية، ثقافية، تقنية، الاحتياجات والتطورات الوطنية الخ)
<p>أولاً : أسباب مرتبطة بالاحتياجات والتطورات الوطنية :</p> <ul style="list-style-type: none">• انكشاف مهني بالمسار العام للبرنامج الاعمال والادارة ولقانون ، وكذلك في المجال الضيق للبرنامج المالية والمصارف .• تطوير برامج مهارات مهنية متخصصة مستقبلية للوفاء بخطط وبرامج رؤية ٢٠٣٠ م . <p>ثانياً : الأسباب الاقتصادية :</p> <ul style="list-style-type: none">- حاجة سوق العمل السعودي إلى متخصصين في التمويل والاستثمار مؤهلين للعمل في القطاعين العام والخاص.- الموائمة مع متطلبات سوق العمل والوظائف المستحدثة نتيجة التطور التقني.- القدرة على المنافسة على المستوى المحلي .- زيادة عدد المشروعات مما يتطلب كوادر في التخصص على درجة عالية من الكفاءة والفعالية. <p>ثالثاً : الأسباب الاجتماعية :</p> <ul style="list-style-type: none">- ارتفاع درجة الوعي لدى المواطنين، أدى إلى زيادة الطلب على التعليم العالي وخاصة في المجالات التي تلائم سوق العمل.- تلبية برامج سعوده الوظائف، والتي تتطلب توفير كفاءات وطنية قادرة على شغل الوظائف النوعية داخل القطاعين العام والخاص.- الحد من البطالة من خلال تخريج كفاءات مؤهلة لسوق العمل. <p>رابعاً : الأسباب الثقافية :</p> <ul style="list-style-type: none">- تنمية الوعي الثقافي والمعرفي في مجال الأعمال المالية بالبيئة السعودية بما يتوافق مع رؤية المملكة ٢٠٣٠ م. <p>خامساً : الأسباب التقنية</p> <ul style="list-style-type: none">- توفير خريجين في مجال التمويل قادرين علي استخدام الحاسب في الاعمال المالية والاستثمارية والمكتبية .
٤. إجمالي الساعات المعتمدة: (١٢٩ ساعة معتمدة)

٥. المهن / الوظائف التي يتم تأهيل الطلاب لها:
يمكن أن يعمل خريج برنامج التمويل في المجالات التالية:

أ- القطاع العام:

١. الوظائف الأكاديمية
٢. الوظائف الإدارية.
٣. الوظائف المالية: محلل مالي - مدير مالي - مستشار مالي - أخصائي تخطيط مالي.
٤. وظائف المؤسسات المالية الحكومية: بنك التسليف والادخار - الصناديق والبنوك المتخصصة (المئوية - العقاري - الزراعي - الاستثمار - التنمية الصناعي - الهيئة العامة للاستثمار - الهيئة الملكية للجبيل وينبع - هيئة المدن الصناعية) >

ب- القطاع الخاص:

١. وظائف الشركات والبنوك (مدير محافظ استثمارية، أخصائي استثمار، مستشار مالي، مستشار استثمار، محلل مالي، مدير إدارة تمويل، مدير إدارة استثمار).
٢. وظائف أسواق المال (أخصائي أوراق مالية، أخصائي تداول، مدير التداول، مدير إدارة الأصول المالية، مدير خدمات مالية، مدير مالي، مدير شركات مالية، مدير بنك).

لمزيد من التفاصيل، الدخول على روابط الأدلة التالية:

❖ تصنيف الموارد البشرية والتنمية الاجتماعية: <https://hrsd.gov.sa/ar/open-data>

❖ التصنيف السعودي الموحد للمهن، إصدار ١٤٤١ هـ.

https://www.stats.gov.sa/sites/default/files/Report_GAStat%20Unified%20Saudi%20Occupational%20Classification_Arabic_V1.pdf

دليل التخصصات بجامعة الطائف: إصدار ١٤٤٢ هـ. <https://webapps3.tu.edu.sa/dar/pdf/s2.pdf>

٦. المسارات الرئيسية للبرنامج (إن وجدت)

المهن / الوظائف (لكل مسار)	الساعات المعتمدة (لكل مسار)	المسار
لا ينطبق	لا ينطبق	لا ينطبق

٧. نقاط الخروج / المؤهل الممنوح (إن وجدت)

نقاط الخروج / المؤهل الممنوح	إجمالي الساعات المعتمدة
لا ينطبق	لا ينطبق

ب. رسالة البرنامج وأهدافه ومخرجاته

١. رسالة البرنامج:

إعداد وتأهيل خريج متميز في مجالات التمويل والاستثمار قادر على المنافسة في السوق المحلي والمساهمة في التنمية .

٢. أهداف البرنامج:

يهدف البرنامج إلى :

١. إعداد كوادر متخصصة في مجال التمويل والإدارة المالية.
٢. التحسين المستمر لجودة البرنامج طبقاً لمعايير الجودة والاعتماد الأكاديمي.
٣. تطوير المهارات التحليلية وقراءة المؤشرات المالية للشركات المتخصصة.
٤. استخدام أحدث التطبيقات الفعالة في أساليب التدريس وتقنيات التعليم.

٣. خصائص خريجي البرنامج:

من المتوقع أن يظهر الخريجون في هذا البرنامج المعارف والمهارات الأساسية المطلوبة. وان يكون الطالب في نهاية البرنامج قادراً على:

١. القدرة على اتخاذ القرارات التمويلية المناسبة وحل المشكلات الاستثمارية
٢. الإلمام بالمعرفة الشاملة والمنظمة في مجال التحليل المالي والمصرفي.
٣. استخدام برامج الحاسب الآلي في ممارسة مهام التحليل المالي.
٤. استخدام نماذج مختلفة لتحليل المشكلات المالية، واقتراح الحلول المناسبة.
٥. القدرة على متابعة المستجدات العلمية التي تطرأ في مجال التمويل والاستثمار.

٤. نموذج اتساق أهداف البرنامج مع أهداف الجامعة

٦. علاقة رسالة وأهداف البرنامج مع رسالة وأهداف المؤسسة/الكلية:

١- مصفوفة الاتساق بين رسالة البرنامج ورسالة الجامعة:

رسالة الجامعة			الكلمات المفتاحية لرسالة الجامعة	الكلمات المفتاحية لرسالة البرنامج
وتحويلها الى محرك للتنمية	تساهم في انتاج المعرفة	تطوير كفاءات منافسة محليا	إعداد وتأهيل خريج متميز في مجالات التمويل والاستثمار	رسالة البرنامج
	✓	✓	قادر على المنافسة في السوق المحلي والمساهمة في التنمية .	
✓		✓		

٢- مصفوفة الاتساق بين رسالة البرنامج ورسالة الكلية:

رسالة الكلية		الكلمات المفتاحية لرسالة الكلية	الكلمات المفتاحية لرسالة البرنامج
تحقيق التنمية المستدامة	تطوير كفاءات متخصصة في مجال ادارة الأعمال	إعداد وتأهيل خريج متميز في مجالات التمويل والاستثمار	رسالة البرنامج
✓	✓	قادر على المنافسة في السوق المحلي والمساهمة في التنمية .	

٣- مصفوفة الاتساق بين أهداف البرنامج ورسالة البرنامج:

رسالة البرنامج		الكلمات المفتاحية لرسالة البرنامج	الكلمات المفتاحية لأهداف البرنامج
قادر على المنافسة في السوق المحلي والمساهمة في التنمية .	إعداد وتأهيل خريج متميز في مجالات التمويل والاستثمار	إعداد كوادر متخصصة في مجال التمويل والإدارة المالية.	اهداف البرنامج
✓	✓	التحسين المستمر لجودة البرنامج طبقا لمعايير الجودة والاعتماد الأكاديمي.	
✓	✓	تطوير المهارات التحليلية وقراءة المؤشرات المالية للشركات المتخصصة.	
✓	✓	استخدام أحدث التطبيقات الفعالة في أساليب التدريس وتقنيات التعليم.	

٤- مصفوفة الاتساق بين أهداف البرنامج مع أهداف الجامعة:

اهداف الجامعة						الكلمات المفتاحية لأهداف الجامعة	الكلمات المفتاحية لأهداف البرنامج
رفع الكفاءة المالية وتنمية الموارد الذاتية	رفع كفاءة الموارد البشرية والبنية التحتية	رفع كفاءة المنظومة الادارية	المشاركة الفعالة في تقديم الخدمات المجتمعية وتطويرها	المشاركة الفعالة بالبحث العلمي في تنمية المجتمع المحلي	الارتقاء بجود ومخرجات التعليم		
✓	✓	✓	✓	✓	✓	إعداد كوادر متخصصة في مجال التمويل والإدارة المالية.	اهداف البرنامج
✓		✓	✓	✓	✓	التحسين المستمر لجودة البرنامج طبقا لمعايير الجودة والاعتماد الأكاديمي.	
✓	✓	✓	✓	✓	✓	تطوير المهارات التحليلية وقراءة المؤشرات المالية للشركات المتخصصة.	
✓		✓	✓	✓	✓	استخدام أحدث التطبيقات الفعالة في أساليب التدريس وتقنيات التعليم.	



٥- مصفوفة الاتساق بين خصائص خريجي البرنامج ومخرجات تعلم البرنامج:

القدرة على متابعة المستجدات العلمية التي تطرأ في مجال التمويل والاستثمار.	استخدام نماذج مختلفة لتحليل المشكلات المالية، واقتراح الحلول المناسبة.	استخدام برامج الحاسب الآلي في ممارسة مهام التحليل المالي.	الإلمام بالمعرفة الشاملة والمنتظمة في مجال التحليل المالي والمصرفي.	القدرة على اتخاذ القرارات التمويلية المناسبة وحل المشكلات الاستثمارية	مخرجات تعلم البرنامج خصائص خريجي البرنامج
✓		✓	✓	✓	ع ١ : أن يستعرض المفاهيم المتعلقة بمجال التمويل والإدارة المالية.
✓			✓		ع ٢ : أن يصف النماذج المختلفة (رياضية - كمية - مالية - حاسوبية) .
		✓	✓	✓	ع ٣ : ان يحدد طرق تقييم المقترحات الاستثمارية.
✓		✓	✓	✓	م ١ : أن يصمم المحافظ الاستثمارية.
✓		✓	✓		م ٢ : أن يقيس العائد المتوقع والخطر للإدارة المالية.
✓		✓	✓		م ٣ : أن يقيم الأداء المالي للمنشآت باستخدام أساليب وأدوات التحليل المالي المختلفة.
✓		✓			م ٤ : ان يقيم المشروعات الرأسمالية باستخدام طرق واساليب تقييم الاستثمارات
✓		✓		✓	م ٥ : يفرق بين طرق تمويل المشروعات .

✓	✓	✓	✓	ق ١ : أن يتواءم الطالب مع فريق العمل لتحقيق نتائج هادفة.	ق
✓	✓	✓	✓	ق ٢ : أن يتكيف الطالب مع ضغوط العمل والنقد ويقوم بتوجيهها لتحقيق نتائج إيجابية	

ع = المعرفة والفهم م = المهارات ق = القيم

ملحوظة:

١. يمكن وضع ترميز لخصائص خريجي البرنامج.

٦: مصفوفة الاتساق بين خصائص خريجي البرنامج وخصائص خريجي جامعة الطائف TUGA

القدرة على متابعة المستجدات العلمية التي تطرأ في مجال التمويل والاستثمار.	استخدام نماذج مختلفة لتحليل المشكلات المالية، واقتراح الحلول المناسبة.	استخدام برامج الحاسب الآلي في ممارسة مهام التحليل المالي.	الإلمام بالمعرفة الشاملة والمنتظمة في مجال التحليل المالي والمصرفي.	القدرة على اتخاذ القرارات التمويلية المناسبة وحل المشكلات الاستثمارية	خصائص خريجي البرنامج وخصائص خريجي جامعة الطائف
✓	✓	✓	✓	✓	١/١ الإبداع والابتكار
✓	✓	✓		✓	٢/١ التفكير النقدي وحل المشكلات



				✓	٣/١ التواصل والتعاون
	✓				١/٢ الكفاءة المعلوماتية
	✓	✓			٢/٢ كتابة رسائل الاعلام
	✓		✓		٣/٢ كفاءة المعلومات والتواصل والتكنولوجيا
		✓	✓		١/٣ المرونة والتكيف
✓	✓	✓		✓	٢/٣ المبادرة والتوجيه الذاتي
	✓	✓	✓		٣/٣ مهارات الاجتماعية ومهارات التعامل عبر الثقافات
✓	✓	✓		✓	٤/٣ الانتاجية والمحاسبة
	✓	✓			٥/٣ القيادة والمسئولية

٥. مخرجات تعلم البرنامج*

المعرفة والفهم	
١٤	أن يستعرض المفاهيم المتعلقة بمجال التمويل والإدارة المالية.
٢٤	أن يصف النماذج المختلفة (رياضية - كمية - مالية - حاسوبية) .
٣٤	ان يحدد طرق تقييم المقترحات الاستثمارية.
المهارات	
١٤	أن يصمم ويدير المحافظ الاستثمارية.
٢٤	أن يقيس العائد المتوقع والخطر للإدارة المالية.
٣٤	أن يحلل الأداء المالي للمنشآت باستخدام أساليب وأدوات التحليل المالي المختلفة.
٤٤	ان يقيم المشروعات الرأسمالية باستخدام طرق واساليب تقييم الاستثمارات
٥٤	يفرق بين طرق تمويل المشروعات .
القيم	
١٤	أن يتواءم الطالب مع فريق العمل لتحقيق نتائج هادفة.
٢٤	أن يتكيف الطالب مع ضغوط العمل والنقد ويقوم بتوجيهها لتحقيق نتائج إيجابية

ج. المنهج الدراسي:

١. مكونات الخطة الدراسية:

النسبة المئوية	الساعات المعتمدة	عدد المقررات	إجباري / اختياري	مكونات الخطة الدراسية
٢٠%	٢٧	١٣	إجباري	متطلبات الجامعة
٥%	٦	٣	اختياري	
٣٥%	٤٥	١٥	إجباري	متطلبات الكلية
٥%	٦	٢	اختياري	
٢٨%	٣٦	١٢	إجباري	متطلبات البرنامج
٢%	٣	١	اختياري	
-	-	-	-	مشروع التخرج
٥%	٦	١	-	التدريب الميداني / سنة الامتياز
-	-	-	-	أخرى
١٢٩	٤٧			الإجمالي

*يتم إضافة جدول منفصل لكل مسار (إن وجد)

٢. مقررات البرنامج:

نوع المتطلب	الساعات المعتمدة	المتطلبات السابقة	إجباري أو	اسم المقرر	رمز المقرر	المستوى
كلية	٣	-	إجباري	مبادئ الإدارة	٦٠١٢٠١-٣	المستوى 1
كلية	٣	-	إجباري	رياضيات الأعمال	٦٠٥٢٠٦-٣	
كلية	٣	-	إجباري	مبادئ الاقتصاد الجزئي	٦٠٥٢٠١-٣	
جامعة	٢	-	إجباري	أصول الثقافة الإسلامية	٢٠٠٤١١١-٢	
كلية	٣	٦٠٥٢٠١-٣	إجباري	مبادئ الاقتصاد الكلي	٦٠٥٢٠٢-٣	المستوى 2
كلية	٣	٦٠٥٢٠٦-٣	إجباري	إحصاء الأعمال	٦٠٥٢٠٤-٣	
كلية	٣	٦٠١٢٠١-٣	إجباري	سلوك تنظيمي	٦٠١٣٣٠-٣	
جامعة	٢	-	إجباري	اللغة الإنجليزية للأغراض الأكاديمية (١)	٩٩٩٨٠١-٢	
كلية	٣	-	إجباري	مبادئ الخطر والتأمين	٦٦٠٥٢٠١-٣	المستوى 3
كلية	٣	-	إجباري	تطبيقات الحاسب في مجال الأعمال	٦٠٣٢٠٥-٣	
جامعة	٢	٩٩٩٨٠١-٢	إجباري	اللغة الإنجليزية للأغراض الأكاديمية (٢)	٩٩٩٨٠٢-٢	
جامعة	٢	-	إجباري	المهارات الجامعية	٩٩٠٣١١-٢	
جامعة	٢	-	إجباري	مهارات اللغة العربية	٩٩٠٢١١-٢	المستوى 4
جامعة	٣	-	إجباري	القانون التجاري	٢٠٠٣٢٣١-٣	
كلية	٣	٦٠١٢٠١-٣	إجباري	مبادئ التسويق	٦٠٢٢٠١-٣	
كلية	٣	-	إجباري	مناهج البحث	٦٦٠١٢٤١-٣	
كلية	٣	-	إجباري	مبادئ نظم معلومات إدارية	٦٠٣٣٥٥-٣	المستوى 5
كلية	٣	-	إجباري	مبادئ المحاسبة (١)	٦٠٦٢٠٣-٣	
كلية	٣	٦٠٥٢٠١-٣ ٦٠٥٢٠٦-٣	إجباري	دراسة الجدوى وتقييم المشروعات	٦٠٥٤١٤-٣	

المستوى	رمز المقرر	اسم المقرر	إجباري أو	المتطلبات السابقة	الساعات المعتمدة	نوع المتطلب
	١٠٥١١٥-٢	تاريخ المملكة	اجباري	-	٢	جامعة
		اختياري عام جامعي (١)	اجباري	-	٢	جامعة
	٩٩٩٨٠٣-٢	اللغة الإنجليزية للأغراض الأكاديمية (٣)	اجباري	-	٢	جامعة
المستوى 6	٦٠٦٢٠٤-٣	مبادئ المحاسبة (٢)	اجباري	٦٠٦٢٠٣-٣	٣	كلية
	٦٦٠٥٢١١-٣	مبادئ الإدارة المالية	اجباري	٦٠٦٢٠٣-٣	٣	كلية
	٢٠٠٤١١٢-٢	الثقافة الإسلامية (الأخلاق والقيم)	اجباري	-	٢	جامعة
	٩٩٩٨٠٤-٢	اللغة الإنجليزية للأغراض الأكاديمية (٤)	اجباري	٩٩٩٨٠٣-٢	٢	جامعة
المستوى 7	٦٦٠٥٣١٠١-٣	الإدارة المالية المتقدمة	اجباري	٦٦٠٥٢١١-٣	٣	قسم
	٦٠٥٣٣١-٣	اقتصاديات النقود والبنوك	اجباري	٦٠٥٢٠٢-٣ ٦٠٥٢٠١-٣	٣	قسم
	٦٦٠٥٣٢٠١-٣	الأسواق والمؤسسات المالية	اجباري	٦٦٠٥٢١١-٣	٣	قسم
المستوى 8	٩٩٩٨٠٧-٢	اللغة الإنجليزية للأغراض الخاصة (١)	اجباري	-	٢	جامعة
	٦٦٠٥٣١٠٢-٣	إدارة المخاطر المالية	اجباري	٦٦٠٥٢٠١-٣	٣	قسم
	٦٦٠٥٤١٢-٣	إدارة المصارف	اجباري	٦٦٠٥٣٢٠١-٣	٣	قسم
	٢٠٠٤٣١٣-٢	الثقافة الإسلامية (٣)	اجباري	-	٢	جامعة
المستوى 9		اختياري كلية (١)	اختياري	-	٣	كلية
	٦٦٠٥٤٢١-٣	الهندسة المالية	اجباري	٦٦٠٥٢١١-٣	٣	قسم
	٦٦٠٥٣٢٤-٣	تمويل المشروعات المتوسطة والصغيرة	اجباري	٦٦٠٥٣١٠١-٣	٣	قسم
	٦٦٠٥٣٢٠٣-٣	تحليل القوائم المالية	اجباري	٦٦٠٥٣١٠١-٣	٣	قسم
المستوى 10		اختياري عام جامعي (٢)	اختياري	٦٦٠٥٢١١-٣	٢	جامعة
	٦٦٠٥٣٢٢-٣	التمويل الدولي	اجباري	٦٦٠٥٢١١-٣	٣	قسم
	٦٦٠٥٤٢٠١-٣	إدارة المحافظ الاستثمارية	اجباري	٦٦٠٥٢١١-٣	٣	قسم
	٦٦٠٥٤١٤-٣	إدارة الائتمان	اجباري	٦٦٠٥٣٢٠١-٣	٣	قسم
المستوى 11		اختياري كلية (٢)	اختياري	-	٣	كلية
	٦٦٠٥٤١٠٥-٣	تطبيقات الحاسب في التمويل	اجباري	٦٠٣٢٠٥-٣	٣	قسم
		اختياري قسم	اختياري	-	٣	قسم
	٢٠٠٤٤١٤-٢	الثقافة الإسلامية (٤)	اجباري	-	٢	جامعة
المستوى ١٢		اختياري جامعة (٣)	اختياري	-	٢	جامعة
	٦٦٠١٤٨١-٦	التدريب التعاوني	اجباري	كل مواد التخصص	٦	قسم

* ادرج المزيد من المستويات حسب الحاجة
** أضف جدول لمقررات كل مسار (إن وجد)

٣. توصيف مقررات البرنامج:

ضع الرابط الإلكتروني للتوصيف التفصيلي لجميع مقررات البرنامج وفق نموذج المركز الوطني للتقويم والاعتماد الأكاديمي.

الرابط

٤. مصفوفة مخرجات التعلم للبرنامج:

قم بالربط بين كل من مخرجات تعلم البرنامج والمقررات وفقاً للمستويات التالية:
(س = مستوى التأسيس ، ر = مستوى الممارسة ، ت = مستوى التمكن)

مخرجات التعلم للبرنامج													المقررات
القيم		المهارات						المعرفة والفهم					
٢ق	١ق	٥م	٤م	٣م	٢م	٢م	١م	ع..	٢ع	٢ع	١ع		
											√	مبادئ الإدارة (س) ٦٠١٢٠١-٣	
											√	رياضيات الأعمال (س) ٦٠٥٢٠٦-٣	
											√	مبادئ الاقتصاد الجزئي (س) ٦٠٥٢٠١-٣	
											√	أصول الثقافة الإسلامية (س) ٢٠٠٤١١١-٢	
											√	مبادئ الاقتصاد الكلي (س) ٦٠٥٢٠٢-٣	
											√	إحصاء الأعمال (س) ٦٠٥٢٠٤-٣	
											√	سلوك تنظيمي (س) ٦٠١٣٣٠-٣	
											√	اللغة الإنجليزية للأغراض الأكاديمية (١) (س) ٩٩٩٨٠١-٢	
											√	مبادئ الخطر والتأمين (س) ٦٦٠٥٢٠١-٣	
											√	تطبيقات الحاسب في مجال الأعمال (س) ٦٠٣٢٠٥-٣	
											√	اللغة الإنجليزية للأغراض الأكاديمية (٢) (س) ٩٩٩٨٠٢-٢	
											√	المهارات الجامعية (س) ٩٩٠٣١١-٢	
											√	مهارات اللغة العربية (س) ٩٩٠٢١١-٢	
											√	القانون التجاري (س) ٢٠٠٣٢٣١-٣	
											√	مبادئ التسويق (س) ٦٠٢٢٠١-٣	
√	√									√	√	مناهج البحث (س) ٦٦٠١٢٤١-٣	
											√	مبادئ نظم معلومات إدارية (س) ٦٠٣٣٥٥-٣	

مخرجات التعلم للبرنامج												المقررات	
القيم		المهارات						المعرفة والفهم					
٢ق	١ق	٥م	٤م	٣م	٢م	٢م	١م	ع.	٢ع	٢ع	١ع		
												√	مبادئ المحاسبة (١) (س) ٦٠٦٢٠٣-٣
√												√	دراسة الجدوى وتقييم المشروعات (ر) ٦٠٥٤١٤-٣
												√	تاريخ المملكة (س) ١٠٥١١٥-٢
												√	اختياري عام جامعي (١) (س)
												√	اللغة الإنجليزية للأغراض الأكاديمية (٣) (س) ٩٩٩٨٠٣-٢
												√	مبادئ المحاسبة (٢) (س) ٦٠٦٢٠٤-٣
												√	مبادئ الإدارة المالية (س) ٦٦٠٥٢١١-٣
												√	الثقافة الإسلامية (الأخلاق والقيم) (س) ٢٠٠٤١١٢-٢
												√	اللغة الإنجليزية للأغراض الأكاديمية (٤) (س) ٩٩٩٨٠٤-٢
						√		√	√		√		الإدارة المالية المتقدمة (ر) ٦٦٠٥٣١٠١-٣
												√	اقتصاديات النقود والبنوك (س) ٦٠٥٣٣١-٣
						√					√		الأسواق والمؤسسات المالية (ر) ٦٦٠٥٣٢٠١-٣
												√	اللغة الإنجليزية للأغراض الخاصة (١) (س) ٩٩٩٨٠٧-٢
			√					√					إدارة المخاطر المالية (ر) ٦٦٠٥٣١٠٢-٣
						√						√	إدارة المصارف (ر) ٦٦٠٥٤١٢-٣
												√	الثقافة الإسلامية (٣) (س) ٢٠٠٤٣١٣-٢
												√	اختياري كلية (١) (س)

مخرجات التعلم للبرنامج												المقررات
القيم		المهارات						المعرفة والفهم				
٢ق	١ق	٥م	٤م	٣م	٢م	٢م	١م	ع..	٢ع	٢ع	١ع	
√	√									√		الهندسة المالية (ت) ٦٦.٥٤٢١-٣
√						√						تمويل المشروعات المتوسطة والصغيرة (ت) ٦٦.٥٣٢٤-٣
√					√							تحليل القوائم المالية (ت) ٦٦.٥٣٢٠.٣-٣
											√	اختياري عام جامعي (٢)
√				√							√	التمويل الدولي (ت) ٦٦.٥٣٢٢-٣
√						√	√					إدارة المحافظ الاستثمارية (ت) ٦٦.٥٤٢٠.١-٣
	√					√	√				√	إدارة الائتمان (ت) ٦٦.٥٤١٤-٣
											√	اختياري كلية (٢)
	√						√				√	تطبيقات الحاسب في التمويل (ت) ٦٦.٥٤١٠.٥-٣
√	√						√	√			√	اختياري قسم (ت)
											√	الثقافة الإسلامية (٤) (ت) ٢٠.٤٤١٤-٢
	√									√	√	اختياري جامعة (٣) (ت)
√	√											التدريب التعاوني (ت) ٦٦.١٤٨١-٦

*يتم إضافة جدول منفصل لكل مسار (إن وجد)

<p>٥. استراتيجيات التعليم والتعلم المستخدمة لتحقيق مخرجات التعلم للبرنامج. صف سياسات واستراتيجيات التعليم والتعلم والخبرات والمواقف التعليمية المختلفة متضمنة الأنشطة الصفية وللأصفيه المناسبة لتحقيق مخرجات التعلم المستهدفة في كل مجال من مجالاتها.</p> <p>أولاً: المجال المعرفي</p> <ul style="list-style-type: none"> - يتم استخدام استراتيجيات المحاضرة التقليدية وذلك بإلقاء الدرس على الطلاب بشكل مباشر. - استخدام نظام إدارة التعلم (بلاك بورد) - الفصول الافتراضية <p>ثانياً: المجال المهارة</p> <ul style="list-style-type: none"> - استراتيجيات التعلم التعاوني وتتم من خلال تقسيم الطلاب في مجموعات وتكليف كل مجموعة بمهمة ثم عرض
--

نتائج العمل على كل الطلاب.

- فرق العمل
- عقد مجموعات بحثية

ثالثاً: مجال القيم

- استراتيجية العرض التقديمية
- استراتيجية المشروع
- الحالات الدراسية.

مجال التعلم	مخرجات التعلم	استراتيجية التعليم والتعلم
أولاً: المجال المعرفي	<ul style="list-style-type: none">• أن يستعرض المفاهيم المتعلقة بمجال التمويل والإدارة المالية.• أن يصف النماذج المختلفة (رياضية - كمية - مالية - حاسوبية)• ان يحدد طرق تقييم المقترحات الاستثمارية.	<ul style="list-style-type: none">• يتم استخدام استراتيجية المحاضرة التقليدية وذلك بإلقاء الدرس على الطلاب بشكل مباشر.• استخدام نظام إدارة التعلم (بلاك بورد).• الفصول الافتراضية.
ثانياً: مجال المهارة	<ul style="list-style-type: none">• أن يصمم ويدير المحافظ الاستثمارية.• أن يقيس العائد المتوقع والخطر للإدارة المالية.• أن يقيم الأداء المالي للمنشآت باستخدام أساليب وأدوات التحليل المالي المختلفة.• ان يقيم المشروعات الرأسمالية باستخدام طرق واساليب تقييم الاستثمارات .• يفرق بين طرق تمويل المشروعات .	<ul style="list-style-type: none">• استراتيجية التعلم التعاوني وتتم من خلال تقسيم الطلاب في مجموعات وتكليف كل مجموعة بمهمة ثم عرض نتائج العمل على كل الطلاب.• فرق العمل.• عقد مجموعات بحثية.
ثالثاً: مجال القيم	<ul style="list-style-type: none">• أن يتواءم الطالب مع فريق العمل لتحقيق نتائج هادفة.• أن يتكيف الطالب مع ضغوط العمل والنقد ويقوم بتوجيهها لتحقيق نتائج إيجابية	<ul style="list-style-type: none">• استراتيجية العرض التقديمي.• استراتيجية المشروع.• لحالات الدراسية.

رابط دليل استراتيجيات التعليم والتعلم والتقييم بجامعة الطائف:

https://www.tu.edu.sa/Attachments/f2ac36ba-261c-41f4-99f7-8ad8dc248850_.pdf

٦. طرق تقييم مخرجات التعلم للبرنامج

صف سياسات وأساليب وطريق التقييم المستخدمة (مباشرة ، غير مباشرة) للتحقق من اكتساب الطلاب لمخرجات التعلم المستهدفة في كل مجال من مجالاتها.

يتم تطبيق أساليب وطريق التقييم المستخدمة (مباشرة ، غير مباشرة) المناسبة للبرنامج كما هو متبع بدليل استراتيجيات التعليم والتعلم والتقييم بجامعة الطائف وخطة قياس مخرجات التعلم بالبرنامج. للتحقق من اكتساب الطلاب لمخرجات التعلم المستهدفة.

والجدول التالي يعرض مصفوفة اتساق مخرجات التعلم مع طرق التقييم بالبرنامج:

الرمز	مخرج التعلم	طرق التقييم المباشرة	طرق التقييم الغير
-------	-------------	----------------------	-------------------

مباشرة		
المعرفة والفهم		
١ع	أن يستعرض المفاهيم المتعلقة بمجال التمويل والإدارة المالية.	✓ الاختبارات القصيرة Quizzes
٢ع	أن يصف النماذج المختلفة (رياضية - كمية - مالية - حاسوبية).	✓ الاختبارات النصفية. ✓ الاختبارات النظرية النهائية.
٣ع	أن يقيم الأداء المالي للمنشآت لازمات التمويل باستخدام أساليب وأدوات التحليل المالي المختلفة.	✓ تقييم التكاليف ✓ تقييم الواجبات. ✓ الاختبارات الشفوية.
المهارات		
١م	أن يصمم ويدير المحافظ الاستثمارية.	✓ المهام والواجبات التكوينية.
٢م	أن يقيس العائد المتوقع والخطر للإدارة المالية.	✓ المناقشات الصفية.
٣م	أن يقيم الأداء المالي للمنشآت باستخدام أساليب وأدوات التحليل المالي المختلفة.	✓ الأنشطة العملية. ✓ الاختبارات العملية.
٤م	أن يقيم المشروعات الرأسمالية باستخدام طرق واساليب تقييم الاستثمارات	✓ تقويم التكاليف الفردية والجماعية.
٥م	يفرق بين طرق تمويل المشروعات .	✓ التقويم الجماعي
القيم		
١ق	أن يتكيف الطالب مع ضغوط العمل والنقد ويقوم بتوجيهها لتحقيق نتائج إيجابية	✓ الملاحظة المباشرة. ✓ المناقشة الشفوية.
٢ق	أن يتواءم الطالب مع فريق العمل لتحقيق نتائج هادفة .	✓ تقييم الاقران. ✓ تقييم الأداء الفردي والجماعي
		✓ عروض الطلبة. ✓ ملصقات الطلبة. ✓ مشروعات التخرج. ✓ المشروعات البحثية.

رابط دليل استراتيجيات التعليم والتعلم والتقييم بجامعة الطائف:

<https://www.tu.edu.sa/Attachments/f2ac36ba-261c-41f4-99f7-8ad8dc248850.pdf>

رابط قياس مخرجات التعلم بالبرنامج لموقع مهارات:

١. <https://maharat.tu.edu.sa/enrol/index.php?id=13940&lang=ar>

د. القبول والدعم الطلابي:

١. متطلبات القبول بالبرنامج

- متطلبات القبول بالبرنامج:
- يتم قبول الطلاب وفقا لمعايير يتم تحديدها من مجلس الجامعة و عمادة القبول و التسجيل بشكل سنوي:

[HTTPS://WWW.TU.EDU.SA/ATTACHMENTS/C0A3E8A1-12E5-4C57-B9D5-97B4C67C50EF.PDF](https://www.tu.edu.sa/Attachments/C0A3E8A1-12E5-4C57-B9D5-97B4C67C50EF.PDF)

- يسري على المتقدمين لبرامج التمويل والاستثمار بكلية ادارة الاعمال المعمول بها في جامعة الطائف، ويشترط لقبول الطالب والطالبة للدراسة بالبرنامج استيفاء الشروط التالية:

- ١- أن يكون المتقدم سعودي الجنسية، أو حاصلًا على إقامة نظامية.
- ٢- أن يكون المتقدم حاصلًا على شهادة الثانوية العامة تخصص أدبي أو علمي، ومستوفيا لشرط المعدل المطلوب.
- ٣- أن يكون المتقدم حسن السيرة والسلوك.
- ٤- توفر مقعد في البرنامج للتقدم عليه.
- ٥- اجتياز اختبار القبول "قياس".
- دليل السياسات والإجراءات لعمادة القبول والتسجيل

https://www.tu.edu.sa/Attachments/c0a3e8a1-12e5-4c57-b9d5-97b4c67c50ef_.pdf

• دليل الطالب بجامعة الطائف.

https://www.tu.edu.sa/Attachments/893d1c33-3156-44d7-b4b8-e203d4cca737_.pdf

• لائحة الدراسة والاختبارات للمرحلة الجامعية والقواعد التنفيذية بجامعة الطائف.

https://dar.kku.edu.sa/sites/dar.kku.edu.sa/files/general_files/files/laeha.pdf

٢. برامج توجيه وتهيئة للطلاب الجدد

- تقوم عمادة شؤون الطلاب بعقد لقاء تعريف في بداية كل سنة جامعية لجميع الطلبة الجدد بالجامعة، ويتضمن برنامج اللقاء تعريف الطلاب بالخدمات والتوجيهات المتعددة التي تقدمها الجامعة لهم في صورها المختلفة، مثال آلية القبول والتسجيل والخدمات الطلابية وحقوقهم وواجباتهم وكل ما يخدم مصلحتهم في التقدم الأكاديمي بروح إيجابية، وتعريف الطلبة على كلياتهم وأقسامها.
- تعقد الكلية التطبيقية يوما تعريفيا للطلبة الجدد بمختلف برامجها. وتهدف هذه اللقاءات الى:
- تقديم لمحة عامة عن الأكاديميين والحياة الأكاديمية وما يلزم الطالب لجعل مسيرته الأكاديمية ميسرة.
- تقديم لمحة عامة عن الحياة الطلابية خاصة بالكلية.
- التعرف بالبرامج الدراسية.
- التعرف بالتجهيزات والتسهيلات المتوفرة.
- التعرف باللوائح الداخلية.
- عقد ورش عمل للتعريف بحقوق وواجبات الطالب.

لمزيد من التفاصيل، الدخول على روابط الأدلة التالية:

- رابط دليل استراتيجيات التعليم والتعلم والتقييم والأنشطة اللاصفية:

https://www.tu.edu.sa/Attachments/f2ac36ba-261c-41f4-99f7-8ad8dc248850_.pdf

دليل الطالب بجامعة الطائف.

https://www.tu.edu.sa/Attachments/893d1c33-3156-44d7-b4b8-e203d4cca737_.pdf

٣. خدمات الإرشاد

(الأكاديمي، المهني، النفسي، الاجتماعي)

يوجد لدى الجامعة وحدة الإرشاد الجامعي ويتم تطبيق اللوائح و الإجراءات المذكورة بدليل الإرشاد الجامعي، أيضا وفرت إدارة الإرشاد الجامعي " ساند " في عمادة شؤون الطلاب العديد من الوحدات الخدمية للطلاب:

- وحدة الإرشاد الأكاديمي
- وحدة التوجيه والإرشاد النفسي
- وحدة إرشاد ذوي الإعاقة
- وحدة الإرشاد المهني
- وحدة التوعية والعلاقات العامة
- عناوين وحدات الإرشاد

• وحدات الإرشاد بالكليات

كما قامت جامعة الطائف بمبادرة نوعية لتفعيل الإرشاد الجامعي الافتراضي وكذلك الساعات المكتبية عن بعد، من أجل تمكين المرشد الأكاديمي من المتابعة والتواصل الافتراضي مع طلابه بشكل متزامن وغير متزامن عبر منصة التعلم الإلكتروني بلاك بورد.

على مستوى البرنامج

- وحدة الإرشاد الأكاديمي.
- برامج الإرشاد الأكاديمي.
- تأكيد مهام وواجبات المرشد الأكاديمي.
- برامج التوجيه المهني.
- المجلس الاستشاري الطلابي
- توافر المعلومات الكاملة عن البرنامج وأعضائه وطرق التواصل معهم.
- استخدام نظام بلاك بورد للتواصل مع الطلاب.

لمزيد من التفاصيل، الدخول على روابط الأدلة التالية:

- دارة الإرشاد الجامعي بجامعة الطائف.

<https://www.tu.edu.sa/Ar/%D8%A7%D9%84%D8%A5%D8%AF%D8%A7%D8%B1%D8%A7%D8%A/238/%D8%A5%D8%AF%D8%A7%D8%B1%D8%A9-%D8%A7%D9%84%D8%A5%D8%B1%D8%B4%D8%A7%D8%AF-%D8%A7%D9%84%D8%AC%D8%A7%D9%85%D8%B9%D9%8A>

- لائحة المجلس الاستشاري للطلاب بجامعة الطائف.

<https://www.tu.edu.sa/Ar/%D8%B9%D9%85%D8%A7%D8%AF%D8%A9-%D8%B4%D8%A4%D9%88%D9%86-%D8%A7%D9%84%D8%B7%D9%84%D8%A7%D8%A8/114/Pages/20861/%D8%A7%D9%84%D9%84%D8%A7%D8%A6%D8%AD%D8%A9-%D8%A7%D9%84%D8%AA%D9%86%D8%B8%D9%8A%D9%85%D9%8A%D8%A9-%D8%A8%D8%A7%D9%84%D9%85%D8%AC%D9%84%D8%B3-%D8%A7%D9%84%D8%A7%D8%B3%D8%AA%D8%B4%D8%A7%D8%B1%D9%8A-%D8%A7%D9%84%D8%B7%D9%84%D8%A7%D8%A8%D9%8A>

- دليل الطالب بجامعة الطائف.

https://www.tu.edu.sa/Attachments/893d1c33-3156-44d7-b4b8-e203d4cca737_.pdf

- السجل المهاري الطلابي

<https://www.tu.edu.sa/Ar/%D8%B9%D9%85%D8%A7%D8%AF%D8%A9-%D8%B4%D8%A4%D9%88%D9%86->

<https://www.tu.edu.sa/Ar/%D8%A7%D9%84%D8%B7%D9%84%D8%A7%D8%A8/114/News/21783/>

<https://www.tu.edu.sa/Ar/%D8%AE%D8%B7%D9%88%D8%A7%D8%AA-%D8%A7%D9%84%D8%AA%D8%B3%D8%AC%D9%8A%D9%84-%D9%81%D9%8A-%D8%A7%D9%84%D8%B3%D8%AC%D9%84-%D8%A7%D9%84%D9%85%D9%87%D8%A7%D8%B1%D9%8A>

<https://www.tu.edu.sa/Ar/%D8%A7%D9%84%D8%AA%D8%B3%D8%AC%D9%8A%D9%84-%D9%81%D9%8A-%D8%A7%D9%84%D8%B3%D8%AC%D9%84-%D8%A7%D9%84%D9%85%D9%87%D8%A7%D8%B1%D9%8A>

<https://www.tu.edu.sa/Ar/%D8%A7%D9%84%D9%85%D9%87%D8%A7%D8%B1%D9%8A>

إدارة ذوي الاحتياجات الخاصة بجامعة الطائف

طلبة جامعة الطائف من ذوي الاحتياجات الخاصة ممن هم على مقاعد الدراسة.

الفئات المستهدفة من ذوي الاحتياجات الخاصة:

- ذوي العاقة الحركية.
- ذوي الإعاقة البصرية (كف البصر الكلي، كف البصر الجزئي).
- ذوي الاعاقة السمعية (ضعف السمع).
- ذوي اضطرابات النطق والكلام.
- الأهداف التي تسعى الإدارة الى تحقيقها:
- محاولة دمج هذه الشريحة مع المجتمع الجامعي.
- جعل البيئة التعليمية آمنة ومناسبة وسهلة الوصول، وتتوفر بها جميع وسائل السلامة ومخارج الطوارئ.
- تشجيع ذوي الاحتياجات الخاصة بتقديم الحوافز وتنمية مواهبهم في شتى المجالات وابرار انجازاتهم في المعارض والمحافل واشراكهم في الأنشطة اللاصفية داخل الجامعة وخارجها.
- استقطاب الأشخاص من الفئات المستهدفة إلى الادارة.
- تعزيز اتجاهات التواصل اللغوي والاجتماعي لذوي الفئات المستهدفة في الادارة.
- تدريب وتأهيل حالات الاضطرابات النطقية واللغوية والبصرية والسمعية.
- مواكبة المستجدات في سوق العمل بتطوير البرامج وتزويد المراكز بالأجهزة البصرية والسمعية واللغوية الحديثة.
- تدريب وعقد دورات لاختصاصي الإعاقة البصرية وتقويم النطق واللغة والسمعيات على المستوى المحلي والإقليمي.
- إصدار نشرات توعية للأشخاص ذوي اضطرابات التواصل.

وتتبع إدارة ذوي الاحتياجات الخاصة لعمادة شؤون الطلاب منذ إنشاءها كوحدة خدمية كونت منظومة متكاملة من الخدمات المقدمة للطلبة ذوي الاحتياجات الخاصة.

وقد بذلت الجامعة دوراً هاماً وجهوداً حثيثة في تطبيق سياسات المملكة العربية السعودية لخدمة ذوي الاحتياجات الخاصة وأوكلت بعض المهام لإدارة ذوي الاحتياجات الخاصة بالتنسيق مع العمادات.

ويعتبر الطلبة من ذوي الاحتياجات الخاصة عنصراً أساسياً وداعماً لمسيرة وعجلة التطور في المجتمع ، ونظراً لعدد الطلبة من ذوي الاحتياجات الخاصة المتزايد والملتحق بأروقة ومقاعد الدراسة داخل الجامعة ، بالإضافة الى المبادرات المتعددة والمتنوعة التي تم عقدها والتي مازالت في طور الدراسة ، وحاجة ذوي الاحتياجات الخاصة الماسة الى مزيد من الخدمات التربوية والاجتماعية والتأهيلية من أجل الارتقاء بهم الى أقصى ما تسمح به امكاناتهم وقدراتهم ، فقد ارتأت



جامعة الطائف انشاء ادارة الاحتياجات الخاصة تحت مظلة عمادة شؤون الطلاب .

لمزيد من التفاصيل، الدخول على روابط الأدلة التالية:

□ دليل الطالب بعمادة شؤون الطلاب.

https://www.tu.edu.sa/Attachments/893d1c33-3156-44d7-b4b8-e203d4cca737_.pdf

□ دليل الطالب بجامعة الطائف.

https://www.tu.edu.sa/Attachments/893d1c33-3156-44d7-b4b8-e203d4cca737_.pdf

وحدة إرشاد ذوي الإعاقة.

<https://www.tu.edu.sa/Ar/%D8%A5%D8%AF%D8%A7%D8%B1%D8%A9-%D8%A7%D9%84%D8%A5%D8%B1%D8%B4%D8%A7%D8%AF-%D8%A7%D9%84%D8%AC%D8%A7%D9%85%D8%B9%D9%8A/238/Pages/21367/%D9%88%D8%AD%D8%AF%D8%A9-%D8%A5%D8%B1%D8%B4%D8%A7%D8%AF-%D8%B0%D9%88%D9%8A-%D8%A7%D9%84%D8%A5%D8%B9%D8%A7%D9%82%D8%A9>

هـ. هيئة التدريس والموظفون:

١. الاحتياجات من هيئة التدريس والإداريين والفنيين.

العدد المطلوب*			المتطلبات والمهارات الخاصة	التخصص		المرتبة العلمية
المجموع	إناث	ذكور		الدقيق	العام	
٦	٣	٣	التمويل	اقتصاد وتمويل محاسبة وتمويل	أستاذ	
٧	٤	٣	التمويل	اقتصاد وتمويل محاسبة وتمويل	أستاذ مشارك	
٨	٣	٥	التمويل	محاسبة وتمويل اقتصاد وتمويل	أستاذ مساعد	
٩	٤	٥	التمويل	التمويل	محاضر	
١٢	٦	٦	التمويل	التمويل	معيد	
-	-	-	-	-	الفنيون ومساعدو المعامل	
-	-	-	-	-	الطاقم الإداري	
-	-	-	-	-	أخرى (حدد)	

٢

٢. التطوير المهني

١,٢ إعداد هيئة التدريس حديثي التعيين

وضح باختصار الإجراءات المتبعة لتأهيل هيئة التدريس الجدد حديثي التعيين (بما في ذلك بدوام جزئي أو زائر)

تقيم عمادة التطوير الجامعي في بداية كل فصل دراسي ورش عمل ودورات حضورية أو من خلال منصة "مهارات" بقصد تهيئة أعضاء هيئة التدريس حديثي التعيين. بالإضافة الى ذلك تقام ورشة تدريب وتهيئة لأعضاء هيئة التدريس الجدد داخل الكلية. تهدف هذه الورش الى:

- ❖ حضور ندوات متخصصة في استراتيجيات التدريس ومهارات التقييم وأساليبه.
- ❖ الاستفادة من المقترحات المقدمة من الطلاب في الاستبيانات.
- ❖ تبادل الخبرات بين أعضاء هيئة التدريس الذين يقومون بتدريس المقررات بالبرنامج.
- ❖ إقامة ورش عمل حول المقرر وآليات تطويره.
- ❖ تشجيع عضو هيئة التدريس على حضور المؤتمرات العلمية وورش العمل المتخصصة.
- ❖ عقد الندوات وحلقات النقاش العلمية داخل القسم والكلية والجامعة.
- ❖ تشجيع أعضاء هيئة التدريس على النشر العلمي وإجراء البحوث من خلال دعم مشاريع البحث العلمي بالجامعة.
- ❖ تشجيع التواصل العلمي مع الجامعات الأخرى.
- ❖ المراجعة الداخلية والخارجية للأداء التدريسي لأعضاء هيئة التدريس وتقديم المشورة والنصح لتحسين وتطوير الأداء.

لمزيد من التفاصيل، الدخول على روابط الأدلة التالية:

<https://maharat.tu.edu.sa/enrol/index.php?id=3532>

<https://www.tu.edu.sa/Ar/Deanship-of-Libraries/115/News/21476/program-for-the-preparation-of-new-faculty-members>

و. مصادر التعلم والمرافق والتجهيزات:

١. مصادر التعلم

آلية توفير وضمان جودة مصادر التعلم (الكتب، المراجع، مصادر التعلم الإلكترونية، مواقع الإنترنت الخ)

- في بداية العام الدراسي يتم رفع الاحتياجات من الكتب والمراجع الى المكتبة المركزية لتوفير اللازم بشكل سنوي.
- تحديد الكتب والمراجع والمواد الأخرى من قبل الأعضاء القائمين على البرنامج واعتمادها من مشرف البرنامج.
- إرسال قائمة بالكتب والمراجع إلى المكتبة المركزية بالجامعة لتأمينها للطلاب.
- تأليف الكتب والترجمة من قبل أعضاء البرنامج.
- توفر المكتبة الرقمية والمراجع الإلكترونية.
- تكليف الطلاب بإعداد بحث يحدده استاذ المقرر لتعليم الطلاب كيفية تحديد المعلومات والحصول عليها بالإنترنت.
- يتم اتباع دليل القواعد الاسترشادية لاختيار الكتب.

على مستوى الجامعة:

- المكتبة الرقمية السعودية.
- المكتبة المركزية بجامعة الطائف.

على مستوى البرنامج أو الكلية:

- لجنة المناهج بالكلية والمعنية بمصادر التعلم.
- مشروع مكتبة الكلية.

لمزيد من التفاصيل، الدخول على روابط الأدلة التالية:

<https://sdl.edu.sa/SDLPortal/Publishers.aspx>

❖ رابط المكتبة السعودية الرقمية

❖ رابط المكتبة المركزية بجامعة الطائف.

<http://libopac.tu.edu.sa/uhtbin/cgisirsi.exe/?ps=ce4oRGVW7r/MAIN/X/60/502/X>

❖ رابط دليل المكتبة المركزية بجامعة الطائف

https://www.tu.edu.sa/Attachments/6158332b-3150-4cdf-9e48-487ae2842375_.pdf

٢. المرافق والتجهيزات

(المكتبات ، المعامل ، القاعات الدراسية الخ)

- قاعات تدريسية مجهزة بأجهزة عرض data show وتوفير الصيانة الدورية.
- مراجعة مردود الكتب على الطالب من خلال عملية رصد نتائج الطلاب وسؤالهم عن مدى مناسبة المرجع وتوفره.
- المراجعة الدورية للمراجع المعتمدة للبرنامج.
- التغذية الراجعة من الطلاب من خلال استبيانات تقييم العملية التعليمية نهاية كل فصل دراسي.
- مراجعة توصيفات المقررات الدراسية سنويا
- تحديث قائمة الكتب والمراجع بكل مقرر دراسي.

على مستوى الجامعة:

- المكتبة المركزية بجامعة الطائف.
- المعامل المركزية بالجامعة
- مباني الفصول الدراسية.

على مستوى البرنامج أو الكلية:

- لجنة المعامل والورش بالكلية المعنية بمصادر التعلم والمرافق والتجهيزات.
- مشروع مكتبة الكلية.
- مشروع معامل الكلية.
- معامل بكلية إدارة الأعمال.

لمزيد من التفاصيل، الدخول على روابط الأدلة التالية:

❖ رابط المكتبة المركزية بجامعة الطائف.

<http://libopac.tu.edu.sa/uhtbin/cgisirsi.exe/?ps=ce4oRGVW7r/MAIN/X/60/502/X>

❖ رابط دليل المكتبة المركزية بجامعة الطائف

https://www.tu.edu.sa/Attachments/6158332b-3150-4cdf-9e48-487ae2842375_.pdf

٣. الإجراءات المتبعة لضمان توافر بيئة صحية وآمنة (طبقاً لطبيعة البرنامج)

تقديم الإجراءات العامة المتبعة من طرف الجامعة لتوفير بيئة صحية وأمنة بالحرم الجامعي مع عقد دورات في الأمن والسلامة للطلاب وأعضاء هيئة التدريس بالكلية كلما أمكن ذلك.

على مستوى الجامعة:

❖ إدارة السلامة والصحة المهنية.

❖ مركز الخدمات الطبية بجامعة الطائف.

على مستوى البرنامج أو الكلية:

❖ اللجان المعنية بالسلامة والصحة المهنية.

لمزيد من التفاصيل، الدخول على روابط الأدلة التالية:

❖ رابط دليل أنظمة ولوائح مهام السلامة والأمن بوزارة التعليم.

[https://edu.moe.gov.sa/jeddah/Departments/GeneralManager/Pages/SecurityandSafety
Department.aspx](https://edu.moe.gov.sa/jeddah/Departments/GeneralManager/Pages/SecurityandSafetyDepartment.aspx)

❖ رابط الادارة العامة للأمن والسلامة بجامعة الطائف

[https://www.tu.edu.sa/Ar/%D8%A7%D9%84%D8%A5%D8%AF%D8%A7%D8%B1
%D8%A7%D8%AA/172/%D8%A7%D9%84%D8%A7%D8%AF%D8%A7%D8%B1
%D8%A9-%D8%A7%D9%84%D8%B9%D8%A7%D9%85%D8%A9-
%D9%84%D9%84%D8%A3%D9%85%D9%86-
%D9%88%D8%A7%D9%84%D8%B3%D9%84%D8%A7%D9%85%D8%A9](https://www.tu.edu.sa/Ar/%D8%A7%D9%84%D8%A5%D8%AF%D8%A7%D8%B1%D8%A7%D8%AA/172/%D8%A7%D9%84%D8%A7%D8%AF%D8%A7%D8%B1%D8%A9-%D8%A7%D9%84%D8%B9%D8%A7%D9%85%D8%A9-%D9%84%D9%84%D8%A3%D9%85%D9%86-%D9%88%D8%A7%D9%84%D8%B3%D9%84%D8%A7%D9%85%D8%A9)

❖ رابط مركز إدارة الأزمات والكوارث بجامعة الطائف.

<https://apps.tu.edu.sa/nazaha/Notification.aspx?id=504&Qtype=4>

ز. إدارة البرنامج ولوائحه:

١. إدارة البرنامج

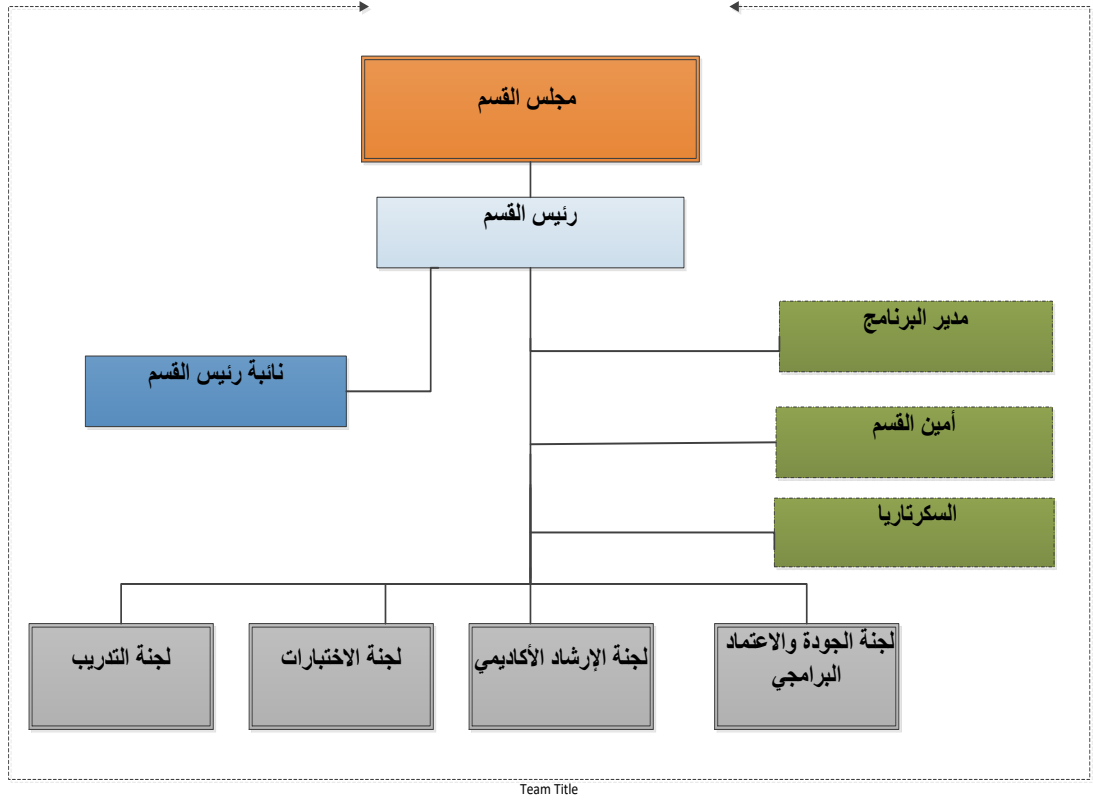
١,١ الهيكل التنظيمي للبرنامج

(متضمناً المجالس، الإدارات، الوحدات، اللجان الدائمة... الخ)



الهيكل التنظيمي للقسم

19/02/25



٢,١ مشاركة المستفيدين

صف آلية تمثيل ومشاركة المستفيدين في تخطيط البرنامج وتطويره (الطلاب، الهيئات المهنية، الجمعيات العلمية، جهات التوظيف... الخ)

- الطلاب الحاليين: استبانات في نهاية كل فصل دراسي لاستطلاع رأيهم حول جودة المقررات الدراسية
- الطلاب الخريجين: استبانات خبرة تقويم الطالب، واستبانات تقويم البرنامج
- برنامج التدريب التعاوني.
- مكتب متابعة الخريجين.
- مقابلات مع أرباب العمل، واللجنة الاستشارية وغيرها من أصحاب المصالح.
- من المقارنة بطلاب الجامعات لأخري لتحديد مستويات المعارف والقدرات والمهارات المتوافرة في الطلاب.

رابط اللجنة الاستشارية الطلابية

https://www.tu.edu.sa/Attachments/26deff57-cdc7-48c4-ad25-c991156bbb69_.pdf

رابط اللجنة الاستشارية المهنية

<https://www.tu.edu.sa/Ar/%D8%A7%D9%84%D9%83%D-%D8%A5%D8%AF%D8%A7%D8%B1%D8%A9-98/%D9%83%D9%84%D9%8A%D8%A9%D8%A7%D9%84%D8%A7%D8%B9%D9%85%D8%A7%D9%84>

٢. لوائح البرنامج

ضع قائمة بلوائح البرنامج ذات العلاقة والرابط الإلكتروني لها: لائحة القبول والتسجيل، الدراسة والاختبارات، التوظيف، التأديب والتظلم... الخ
لائحة القبول والتسجيل

<https://www.tu.edu.sa/Attachments/c0a3e8a1-12e5-4c57-b9d5-97b4c67c50ef.pdf>

لائحة الدراسات والاختبارات والتسجيل والتأديب

<https://www.tu.edu.sa/Attachments/a0e9d911-85a6-4e75-9c3e-a4747094c864.pdf>

ج. ضمان جودة البرنامج:

١. نظام ضمان الجودة في البرنامج.

ضع الرابط الإلكتروني لدليل نظام ضمان الجودة

يتم اتباع دليل نظام إدارة الجودة الموجود لدى وكالة الجامعة للشؤون الأكاديمية والتطوير، كما يتم اتباع خطوات إجراءات ضمان جودة البرنامج من خلال دليل تصميم وتطوير البرامج الأكاديمية الموجود لدى عمادة التطوير الجامعي.

<https://tinyurl.com/u2phjevm> رابط نظام إدارة الجودة بجامعة الطائف

دليل نظام إدارة الجودة بجامعة الطائف - عمادة التطوير الجامعي

<https://www.tu.edu.sa/Attachments/6a76d7fc-44ac-4aa9-9ec0-ebafb65255be.pdf>

٢. إجراءات مراقبة جودة البرنامج.

في بداية كل فصل دراسي يتم تحديد منسقين للمقررات يتم من خلالها متابعة سير المقررات ورفع تقارير الى لجنة المناهج الدراسية وفي نهاية الفصل يقوم المنسقين بكتابة تقارير المقررات ورفعها الى لجنة البرامج الأكاديمية لكتابة واعداد تقرير البرنامج ويكتب في تقرير البرنامج خطط التحسين على ان يتم البدء فيها في العام الدراسي التالي ويتم اعتماد هذه التقارير من خلال مجلس القسم.

مؤشرات الأداء الرئيسة للبرنامج.

تطبيق منهجية دائرة الجودة المغلقة.

اتباع إجراءات المراقبة المعتمدة بدليل نظام إدارة الجودة بجامعة الطائف.

اتباع إجراءات المراقبة المعتمدة بدليل إدارة الجودة بالبرنامج.

هذه الاجراءات مفصلة بالصفحة ٣٣ من دليل نظام الجودة بالجامعة المتوفر من خلال الرابط التالي:

https://www.tu.edu.sa/Attachments/6a76d7fc-44ac-4aa9-9ec0-ebafb65255be_.pdf

٣. إجراءات مراقبة جودة مقررات البرنامج التي تُدرّس من خلال أقسام علمية أخرى.

- لجنة التطوير والاعتماد بالكلية.
- لجنة البرامج الأكاديمية بالبرنامج.
- منسقي المقررات الدراسية.
- توصيفات المقررات الدراسية.
- تقارير المقررات الدراسية.
- تقييم الطلبة لجودة المقررات الدراسية.

٤. الإجراءات المتبعة للتأكد من تحقيق التكافؤ بين المقر الرئيسي للبرنامج (بشطريه: طلاب، طالبات) وبقيّة الفروع الأخرى.

تحقيق التكافؤ بين المقر الرئيسي والفروع تم اتخاذ الاجراءات التالية:

- العمل على تحقيق التكافؤ في البنية التحتية: القاعات، المعامل، التجهيزات، الخ.
- العمل على تحقيق التكافؤ في نسب أعداد ومؤهلات أعضاء هيئة التدريس
- توحيد المحتوى العلمي للمقررات بأشراف منسقين من الفرع الرئيس
- تصحيح الاختبارات وفق معايير موحدة
- توحيد توزيع الدرجات الفصلية للطلاب
- تمثيل أعضاء من جميع المقررات بالمجالس واللجان ذات الصلة.
- منسقي المقررات الدراسية للتأكد من تحقيق التكافؤ.
- توحيد توصيفات البرامج المقررات الدراسية.
- توحيد الاختبارات النهائية.

٥. إجراءات تطبيق الضوابط المؤسسية للمشاركة التعليمية والبحثية (إن وجدت)

٦. خطة البرنامج في قياس مخرجات التعلم على مستوى البرنامج وآليات الاستفادة من نتائجها في عمليات التطوير.

- مراجعة تقييم الطلاب المنتظمين للمقررات الدراسية والبرنامج الأكاديمي.
- مراجعة تقييم الخريجين للمقررات الدراسية والبرنامج الأكاديمي.
- مراجعة تقييم جهات العمل لأداء الخريجين الجدد.
- المراجعة الداخلية (التقويم الذاتي) – والخارجية (المراجعون المستقلون).
- دراسة الاقتراحات المقدمة من أعضاء هيئة التدريس بالبرنامج
- تطوير المقررات والبرنامج بناء على التقارير السابقة.
- يجب مراعاة النقاط الفنية فيما يخص صياغة وقياس نواتج تعلم البرنامج الواردة بالرباط: <https://tinyurl.com/6dbdppts>

٧. مصفوفة تقويم جودة البرنامج

مجالات التقويم	مصدر التقويم	طريقة التقويم	توقيت التقويم
قيادة البرنامج	اعضاء هيئة التدريس وقيادات الكلية	استطلاعات الرأي	نهاية العام الأكاديمي
فاعلية التدريس والتقويم	الطلاب، أعضاء هيئة التدريس، جهات العمل	استبيانات، زيارات،	مستمر
مصادر التعلم	الطلاب، أعضاء هيئة التدريس	استبيانات	نهاية العام الأكاديمي
الخدمات	المنظمات المجتمعية	مقابلات، زيارات	مستمر
الشراكات	الخريجون	مقابلات، زيارات	مستمر
تقويم المنهج	الطلاب	استطلاعات الرأي	في نهاية الفصل الدراسي
أساليب التدريس	الطلاب	استطلاعات الرأي	خلال الفصل الدراسي
تقويم الإدارة	الموظفون	قيادات الإدارة الجامعية	خلال الفصل الدراسي
الأنشطة الطلابية	الطلاب	استطلاعات الرأي	خلال الفصل الدراسي
تقويم الطلاب	الطلاب	الاختبارات	في نهاية الفصل الدراسي

مجالات التقويم (قيادة البرنامج، فاعلية التدريس والتقويم، مصادر التعلم، الخدمات، الشراكات الخ)

مصدر التقويم (الطلاب، الخريجون، هيئة التدريس، قيادات البرنامج، الإداريين، الموظفين، المراجع المستقل الخ)

طريقة التقويم (استطلاعات الرأي، المقابلات، الزيارات، الخ)

توقيت التقويم (بداية الفصل الدراسي، نهاية العام الأكاديمي الخ)

٨. مؤشرات قياس أداء البرنامج
الفترة الزمنية لتحقيق مؤشرات الأداء المستهدفة (....) عام

م	الرمز	مؤشر الأداء	المستوى المستهدف	طرق القياس	توقيت القياس
١	KPI-P-01	نسبة المتحقق من مؤشرات أهداف الخطة التشغيلية للبرنامج	٦٠ %	النسبة المئوية لمؤشرات أداء أهداف الخطة التشغيلية للبرنامج التي حققت المستوى السنوي المستهدف إلى إجمالي عدد المؤشرات المستهدفة لهذه الأهداف في نفس السنة.	سنوي
٢	KPI-P-02	تقييم الطلاب لجودة التعلم في البرنامج	٥/٣	متوسط التقدير العام لطلاب السنة النهائية جودة خبرات التعلم في البرنامج، على مقياس خمس نقاط في مسح سنوي .	سنوي
٣	KPI-P-03	تقييم الطلاب لجودة المقررات.	٥/٣	متوسط تقدير الطلاب لجودة المقررات، على مقياس من خمس نقاط في مسح سنوي.	فصلي ، ثم يجمع للسنة كاملة
٤	KPI-P-04	معدل الإتمام الظاهري	٧٥ %	نسبة الطلاب الذين أكملوا البرنامج في الحد الأدنى من المدة المقررة للبرنامج من كل دفعة.	سنوي
٥	KPI-P-05	معدل استبقاء طلاب السنة الأولى	٧٥ %	النسبة المئوية للطلاب في السنة الأولى في البرنامج الذين يستمرون في البرنامج للعام التالي إلى إجمالي عدد طلاب السنة الأولى في نفس السنة.	سنوي
٦	KPI-P-06	مستوى أداء الطلاب في الاختبارات المهنية و/أو الوطنية.	٧٠ %	النسبة المئوية للطلاب أو الخريجين الناجحين في الاختبارات المهنية و/أو الوطنية ، أو متوسط ووسيط درجاتهم فيها (إن وجدت).	سنوي
٧	KPI-P-07	توظيف الخريجين والتحاقهم ببرامج الدراسات العليا.	٣٥ %	النسبة المئوية لخريجي البرنامج الذين توظفوا إلى إجمالي عدد الخريجين في نفس السنة.	سنوي
٨	KPI-P-08	معدل عدد الطلاب في الصف.	٣٥	متوسط عدد الطلاب في الصف (محاضرة، مجموعة صغيرة، حلقات نقاش، دروس عملية (سنوي
٩	KPI-P-09	تقويم جهات التوظيف لكفاءة خريجي البرنامج	٥/٣,٥	متوسط التقدير العام لجهات التوظيف لكفاءة خريجي البرنامج ، على مقياس من خمس نقاط في مسح سنوي.	سنوي
١٠	KPI-P-10	رضا الطلاب عن الخدمات المقدمة.	٥/٣	متوسط تقدير رضا الطلاب عن الخدمات المختلفة التي يقدمها البرنامج (المطاعم، النقل، المرافق الرياضية، الإرشاد الأكاديمي...)، على مقياس من خمس نقاط في مسح سنوي	سنوي
١١	KPI-P-11	نسبة الطلاب إلى هيئة التدريس .	١ : ٢٠	نسبة إجمالي عدد الطلاب إلى إجمالي عدد هيئة التدريس بدوام كامل أو ما يعادله بالبرنامج (حسب المعايير العالمية للبرنامج)	سنوي
١٢	KPI-P-12	النسبة المئوية لتوزيع هيئة التدريس.	٦٠ %	النسبة المئوية لتوزيع فئات هيئة التدريس من حيث: أ- الجنس ب- الفروع ج- الرتبة العلمية.	سنوي
١٣	KPI-P-13	نسبة تسرب هيئة التدريس من البرنامج.	٢ %	نسبة هيئة التدريس الذين يغادرون البرنامج سنوياً لأسباب غير بلوغ سن التقاعد إلى العدد الإجمالي لهيئة التدريس .	سنوي

م	الرمز	مؤشر الأداء	المستوى المستهدف	طرق القياس	توقيت القياس
١٤	KPI-P-14	النسبة المئوية للنشر العلمي لأعضاء هيئة التدريس	٦٠%	النسبة المئوية لأعضاء هيئة التدريس بدوام كامل الذين نشروا بحثاً واحداً على الأقل خلال السنة إلى إجمالي أعضاء هيئة التدريس في البرنامج.	سنوي
١٥	KPI-P-15	معدل البحوث المنشورة لكل عضو هيئة تدريس	١ : ٢	إجمالي عدد البحوث المحكمة و/أو المنشورة إلى إجمالي عدد أعضاء هيئة التدريس بدوام كامل أو ما يعادله خلال السنة	سنوي
١٦	KPI-P-16	معدل الاقتباسات في المجالات المحكمة لكل عضو هيئة تدريس	١ : ١٥	إجمالي عدد الاقتباسات في المجالات المحكمة من البحوث العلمية المنشورة لأعضاء هيئة التدريس بدوام كامل أو ما يعادله إلى إجمالي البحوث المنشورة	سنوي
١٧	KPI-P-17	رضا المستفيدين عن مصادر التعلم	٥/٣	متوسط رضا المستفيدين عن كفاية مصادر التعلم وتنوعها (المراجع، الدوريات، قواعد المعلومات... الخ) ، على مقياس من خمس نقاط في مسح سنوي	سنوي
-	-	--TU-AAA-01			

* بما في ذلك المؤشرات المطلوبة من المركز الوطني للتقويم والاعتماد الأكاديمي

طُر بيانات اعتماد التوصيف:

جهة الاعتماد:	قسم الاقتصاد والتمويل
رقم الجلسة:	جلسة رقم (١٥)
تاريخ الجلسة:	١٠/٢٣ / ١٤٤٣ هـ